



Allegato A

PIANO DELLA PERFORMANCE 2015-2017



INTRODUZIONE

Il Piano delle Performance è un documento di programmazione triennale introdotto e disciplinato dal Decreto Legislativo 27 Ottobre 2009 n°150 (Riforma Brunetta). Il piano delle performance va adottato in coerenza con i contenuti e le fasi della programmazione finanziaria e di bilancio; lo stesso deve essere organicamente unificato nel Piano Esecutivo di Gestione, strumento di programmazione dell'amministrazione Comunale che, oltre ad esser un documento con contenuti finanziari, costituisce un documento che elenca e descrive gli obiettivi di gestione. Attraverso il Piano Esecutivo di Gestione, la Giunta Comunale formalizza gli obiettivi gestionali e li assegna, unitamente alle risorse necessarie, ai dipendenti dell'Ente posti a capo dei centri di responsabilità

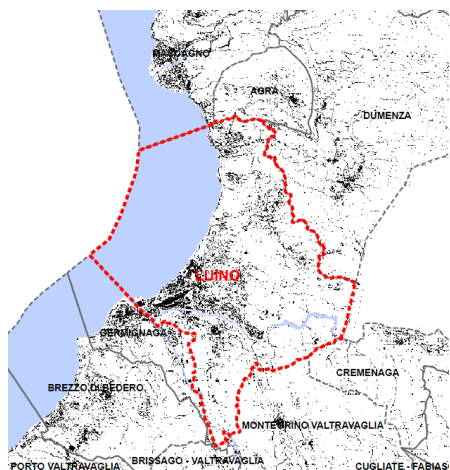
Comune di Luino ha scelto di rappresentare in tale documento i suoi indirizzi ed i suoi obiettivi strategici raggruppati per aree strategiche in relazione ai programmi dell'Amministrazione elencando, inoltre, gli obiettivi operativi annuali correlati, declinati e sviluppati successivamente nel piano esecutivo di gestione. Per ogni obiettivo strategico sono stati individuati le finalità i risultati attesi e gli indicatori.

SINTESI DELLE INFORMAZIONI DI INTERESSE PER I CITTADINI E GLI ALTRI STAKEHOLDER ESTERNI

2.A) Contesto esterno di riferimento

Si confermano pertanto le principali caratteristiche del contesto esterno nel quale si è svolta l'azione dell'amministrazione nel corso dell'anno precedente riportate di seguito con estrema sintesi.

Il Territorio



Superficie territoriale kmq 20,95

Popolazione residente al 31/12/2014 - 14.833

Densità 680.05 abitanti/Kmq

Altitudine 202 metri s.l.m.

Latitudine 46°1' N

Longitudine 08°45 E

Popolazione

La popolazione residente a Luino alla data del 31/12/2012 era di 14.244 unità , alla data del 31/12/2013 n. 14.766

La popolazione residente, in leggero decremento sino al 2011, risulta oggi in leggero aumento

Andamento demografico della popolazione residente nel comune di **Luino** dal 2001 al 2014. Grafici e statistiche su dati ISTAT (Elaborazione "Tuttitalia") al 31 dicembre di ogni anno.



La tabella in basso riporta il dettaglio della variazione della popolazione residente al 31 dicembre di ogni anno. Vengono riportate ulteriori due righe con i dati rilevati il giorno dell'ultimo censimento della popolazione e quelli registrati in anagrafe il giorno precedente.

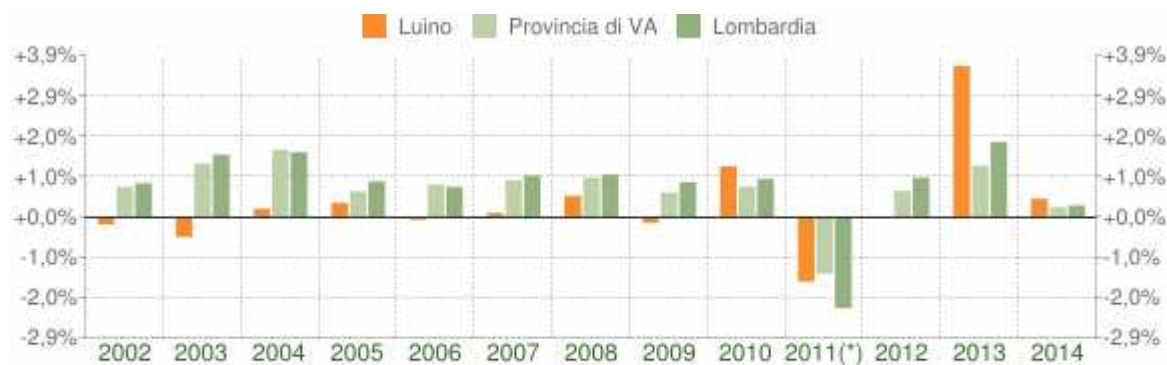
Anno	<i>Data rilevamento</i>	<i>Popolazione residente</i>	<i>Variazione assoluta</i>	<i>Variazione percentuale</i>	<i>Numero Famiglie</i>	<i>Media componenti per famiglia</i>
2001	31 dicembre	14.240	-	-	-	-
2002	31 dicembre	14.216	-24	-0,17%	-	-
2003	31 dicembre	14.149	-67	-0,47%	6.189	2,27
2004	31 dicembre	14.179	+30	+0,21%	6.266	2,25
2005	31 dicembre	14.229	+50	+0,35%	6.354	2,23
2006	31 dicembre	14.222	-7	-0,05%	6.369	2,22
2007	31 dicembre	14.238	+16	+0,11%	6.432	2,20
2008	31 dicembre	14.313	+75	+0,53%	6.545	2,17
2009	31 dicembre	14.294	-19	-0,13%	6.583	2,16
2010	31 dicembre	14.471	+177	+1,24%	6.700	2,15

2011	31 dicembre	14.247	-29	-0,20%	6.718	2,11
2012	31 dicembre	14.244	-3	-0,02%	6.747	2,10
2013	31 dicembre	14.766	+522	+3,66%	6.718	2,18
2014	31 dicembre	14.833	+67	+0,45%	6.741	2,19

I grafici e le tabelle di questa pagina riportano i dati effettivamente registrati in Anagrafe.

Variazione percentuale della popolazione

Le variazioni annuali della popolazione di Luino espresse in percentuale a confronto con le variazioni della popolazione della provincia di Varese e della regione Lombardia.



Variazione percentuale della popolazione

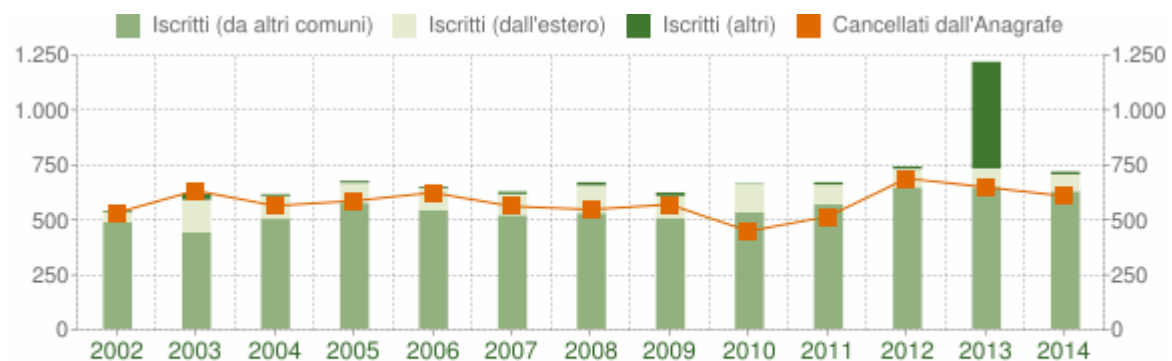
COMUNE DI LUINO (VA) - Dati ISTAT al 31 dicembre di ogni anno - Elaborazione TUTTITALIA.IT

(*) post-censimento

Flusso migratorio della popolazione

Il grafico in basso visualizza il numero dei trasferimenti di residenza da e verso il comune di Luino negli ultimi anni. I trasferimenti di residenza sono riportati come **iscritti** e **cancellati** dall'Anagrafe del comune.

Fra gli iscritti, sono evidenziati con colore diverso i trasferimenti di residenza da altri comuni, quelli dall'estero e quelli dovuti per altri motivi (ad esempio per rettifiche amministrative).



Flusso migratorio della popolazione

COMUNE DI LUINO (VA) - Dati ISTAT (bilancio demografico 1 gen-31 dic - Elaborazione TUTTITALIA.IT

La tabella seguente riporta il dettaglio del comportamento migratorio dal 2002 al 2014. Vengono riportate anche le righe con i dati ISTAT rilevati in anagrafe prima e dopo l'ultimo censimento della popolazione.

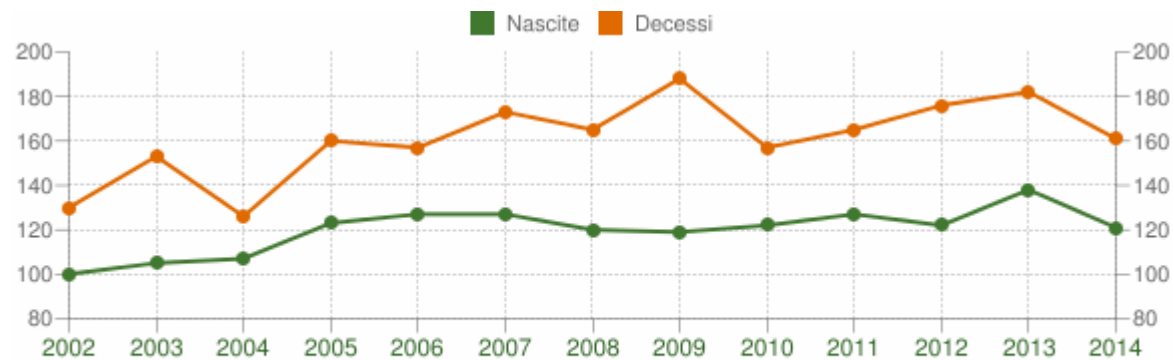
Anno 1 gen-31 dic	<i>Iscritti</i>			<i>Cancellati</i>			Saldo Migratorio con l'estero	Saldo Migratorio totale
	<i>DA altri comuni</i>	<i>DA estero</i>	<i>per altri motivi (*)</i>	<i>PER altri comuni</i>	<i>PER estero</i>	<i>per altri motivi (*)</i>		
2002	487	45	6	500	26	6	+19	+6
2003	439	148	27	539	28	66	+120	-19
2004	501	104	8	525	35	4	+69	+49
2005	573	91	9	519	50	17	+41	+87
2006	540	100	7	502	74	48	+26	+23
2007	517	96	11	484	28	50	+68	+62
2008	527	126	14	457	62	28	+64	+120
2009	504	100	16	440	68	62	+32	+50

2010	530	127	3	390	58	0	+69	+212
2011	568	88	11	397	33	84	+55	+153
2012	644	84	11	589	63	36	+21	+51
2013	645	85	485	512	64	73	+21	+566
2014	626	77	12	517	67	24	+10	+107

(*) sono le iscrizioni/cancellazioni in Anagrafe dovute a rettifiche amministrative.

Movimento naturale della popolazione

Il movimento naturale di una popolazione in un anno è determinato dalla differenza fra le nascite ed i decessi ed è detto anche **saldo naturale**. Le due linee del grafico in basso riportano l'andamento delle nascite e dei decessi negli ultimi anni. L'andamento del saldo naturale è visualizzato dall'area compresa fra le due linee.



Movimento naturale della popolazione

COMUNE DI LUINO (VA) - Dati ISTAT (bilancio demografico 1 gen-31 dic - Elaborazione TUTTITALIA.IT)

La tabella seguente riporta il dettaglio delle nascite e dei decessi dal 2002 al 2013. Vengono riportate anche le righe con i dati ISTAT rilevati in anagrafe prima e dopo l'ultimo censimento della popolazione.

Anno	<i>Bilancio demografico</i>	<i>Nascite</i>	<i>Decessi</i>	Saldo Naturale
2002	1 gennaio-31 dicembre	100	130	-30
2003	1 gennaio-31 dicembre	105	153	-48
2004	1 gennaio-31 dicembre	107	126	-19
2005	1 gennaio-31 dicembre	123	160	-37

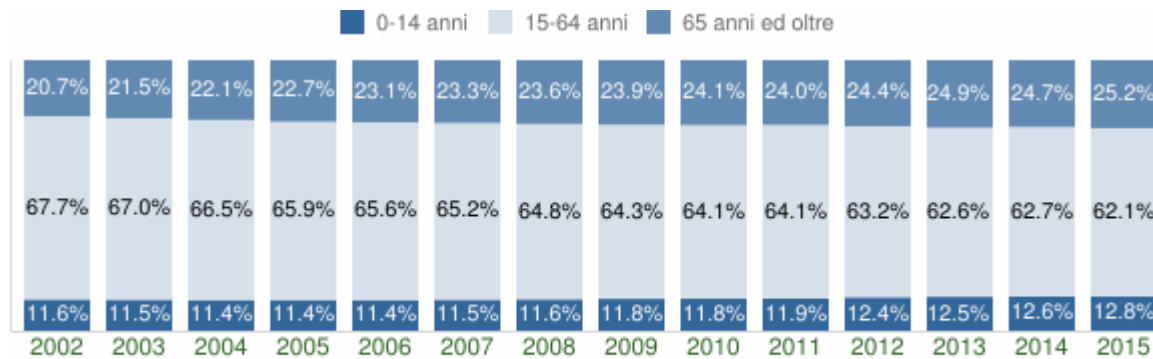
2006	1 gennaio-31 dicembre	127	157	-30
2007	1 gennaio-31 dicembre	127	173	-46
2008	1 gennaio-31 dicembre	120	165	-45
2009	1 gennaio-31 dicembre	119	188	-69
2010	1 gennaio-31 dicembre	122	157	-35
2011	1 gennaio-31 dicembre	127	165	-38
2012	1 gennaio-31 dicembre	122	176	-54
2013	1 gennaio-31 dicembre	138	182	-44
2014	1 gennaio-31 dicembre	121	161	-40

Struttura della popolazione

L'analisi della struttura per età di una popolazione considera tre fasce di età: **giovani** 0-14 anni, **adulti** 15-64 anni e **anziani** 65 anni ed oltre. In base alle diverse proporzioni fra tali fasce di età, la struttura di una popolazione viene definita di tipo *progressiva*, *stazionaria* o *regressiva* a seconda che la popolazione giovane sia maggiore, equivalente o minore di quella anziana.

Lo studio di tali rapporti è importante per valutare alcuni impatti sul sistema sociale, ad esempio sul sistema lavorativo o su quello sanitario.

A fronte di un'età media pressoché stazionaria possiamo notare la prevalenza della classe demografica over 65 rispetto quella 0-14 anni: il Comune di Luino è caratterizzato pertanto da una popolazione regressiva in cui la popolazione anziana prevale su quella giovanile.



Struttura per età della popolazione

COMUNE DI LUINO (VA) - Dati ISTAT al 1° gennaio di ogni anno - Elaborazione TUTTITALIA.IT

Anno 1° gennaio	<i>0-14 anni</i>	<i>15-64 anni</i>	<i>65+ anni</i>	<i>Totale residenti</i>	Età media
2002	1.648	9.644	2.948	14.240	43,6
2003	1.637	9.528	3.051	14.216	44,0
2004	1.609	9.413	3.127	14.149	44,4
2005	1.618	9.340	3.221	14.179	44,6
2006	1.616	9.333	3.280	14.229	44,8
2007	1.640	9.271	3.311	14.222	44,9
2008	1.660	9.223	3.355	14.238	45,1
2009	1.687	9.211	3.415	14.313	45,2
2010	1.688	9.168	3.438	14.294	45,4
2011	1.729	9.275	3.467	14.471	45,4
2012	1.765	9.004	3.478	14.247	45,5
2013	1.783	8.913	3.548	14.244	45,6
2014	1.865	9.253	3.648	14.766	45,4
2015	1.896	9.206	3.731	14.833	45,6

Indicatori demografici

Principali indici demografici calcolati sulla popolazione residente a Luino.

Anno	<i>Indice di vecchiaia</i>	<i>Indice di dipendenza strutturale</i>	<i>Indice di ricambio della popolazione attiva</i>	<i>Indice di struttura della popolazione attiva</i>	<i>Indice di carico di figli per donna feconda</i>	<i>Indice di natalità (x 1.000 ab.)</i>	<i>Indice di mortalità (x 1.000 ab.)</i>
	1° gennaio	1° gennaio	1° gennaio	1° gennaio	1° gennaio	1 gen-31 dic	1 gen-31 dic
2002	178,9	47,7	139,8	100,8	21,1	7,0	9,1
2003	186,4	49,2	143,5	102,9	20,4	7,4	10,8
2004	194,3	50,3	151,6	105,8	19,3	7,6	8,9
2005	199,1	51,8	152,8	107,6	18,6	8,7	11,3
2006	203,0	52,5	142,0	109,4	19,3	8,9	11,0
2007	201,9	53,4	144,7	112,2	19,6	8,9	12,2
2008	202,1	54,4	153,7	116,1	19,2	8,4	11,6
2009	202,4	55,4	165,5	118,9	18,5	8,3	13,1
2010	203,7	55,9	171,8	123,9	19,2	8,5	10,9
2011	200,5	56,0	173,2	125,3	19,4	8,8	11,5
2012	197,1	58,2	175,0	129,2	18,7	8,6	12,4
2013	199,0	59,8	162,9	130,3	19,0	9,5	12,5
2014	195,6	59,6	152,1	128,1	20,1	8,2	10,9

2015	196,8	61,1	142,7	129,3	20,7	-	-
------	-------	------	-------	-------	------	---	---

Glossario

Indice di vecchiaia

Rappresenta il grado di invecchiamento di una popolazione. È il rapporto percentuale tra il numero degli ultrasessantacinquenni ed il numero dei giovani fino ai 14 anni. *Ad esempio, nel 2015 l'indice di vecchiaia per il comune di Luino dice che ci sono 196,8 anziani ogni 100 giovani.*

Indice di dipendenza strutturale

Rappresenta il carico sociale ed economico della popolazione non attiva (0-14 anni e 65 anni ed oltre) su quella attiva (15-64 anni). *Ad esempio, teoricamente, a Luino nel 2015 ci sono 61,1 individui a carico, ogni 100 che lavorano.*

Indice di ricambio della popolazione attiva

Rappresenta il rapporto percentuale tra la fascia di popolazione che sta per andare in pensione (55-64 anni) e quella che sta per entrare nel mondo del lavoro (15-24 anni). La popolazione attiva è tanto più giovane quanto più l'indicatore è minore di 100. *Ad esempio, a Luino nel 2015 l'indice di ricambio è 142,7 e significa che la popolazione in età lavorativa è molto anziana.*

Indice di struttura della popolazione attiva

Rappresenta il grado di invecchiamento della popolazione in età lavorativa. È il rapporto percentuale tra la parte di popolazione in età lavorativa più anziana (40-64 anni) e quella più giovane (15-39 anni).

Carico di figli per donna feconda

È il rapporto percentuale tra il numero dei bambini fino a 4 anni ed il numero di donne in età feconda (15-49 anni). Stima il carico dei figli in età prescolare per le mamme lavoratrici.

Indice di natalità

Rappresenta il numero medio di nascite in un anno ogni mille abitanti.

Indice di mortalità

Rappresenta il numero medio di decessi in un anno ogni mille abitanti.

Età media

È la media delle età di una popolazione, calcolata come il rapporto tra la somma delle età di tutti gli individui e il numero della popolazione residente.

L'amministrazione in cifre

Il comune e la sua organizzazione

L'amministrazione

Sindaco – Andrea Pellicini

Vice-Sindaco – Alessandro Casali

Presidente Consiglio Comunale – Davide Cataldo

Giunta – 5 assessori

Consiglio Comunale – 16 componenti

La Giunta

	Delega
PELLICINI Andrea	Sindaco
CASALI Alessandro	Ecologia e manutenzione
FRANZETTI Caterina	Servizi sociali
CASTELLI Pier Marcello	Cultura e istruzione
MIGLIO Alessandra	Sviluppo economico; trasporti; parchi e beni monumentali
SGARBI Dario	Bilancio; finanze ; patrimonio

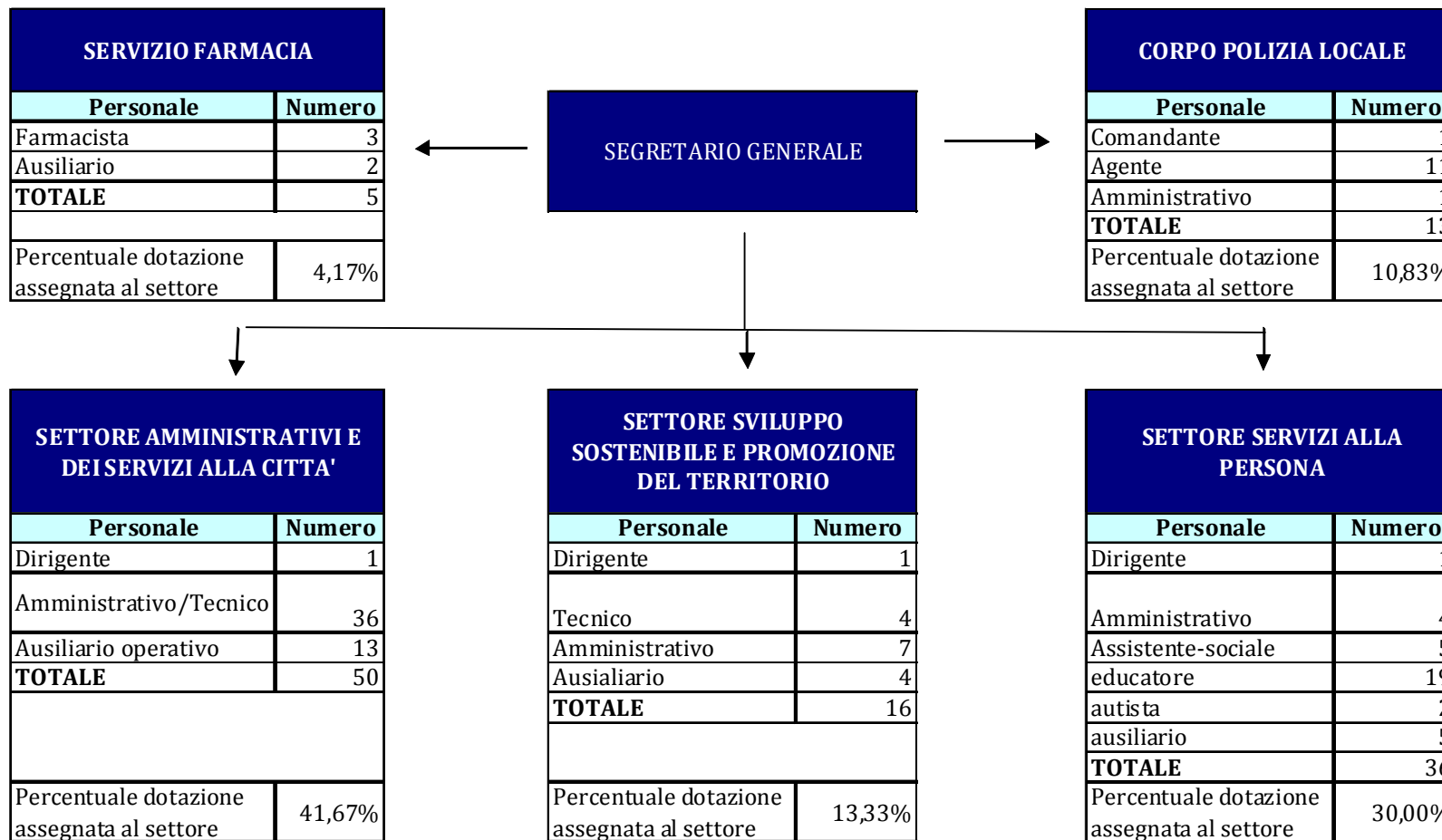
Il Consiglio

PELLICINI Andrea
FRULLI Laura
CASALI Alessandro
FRANZETTI Caterina
CASTELLI Pier Marcello
MIGLIO Alessandra
RONCHI Simona
BALLINARI Giovanna
BALDIOLI Alberto
PALMIERI Antonio
CATALDO Davide
ROSSI Marco
COMPAGNONI Franco Domenico
NOGARA Enrica
PETROTTA Giovanni

TALDONE Giuseppe
AGOSTINELLI Pietro
SGRABI Dario

La struttura organizzativa

L'ENTE E IL SUO PERSONALE



Dotazione organica : n. 138 unità

Personale in servizio: n. 120 unità

Al termine dell'anno 2013 è stato elaborato ed approvato un intervento di razionalizzazione dell'assetto organizzativo dell'ente. Il nuovo disegno organizzativo proposto da un lato si è posto l'obiettivo di ridurre le posizioni dirigenziali e dall'altro di favorire una maggiore integrazione funzionale orientata a spiccate direttrici finalistiche che ben identificano la "mission" organizzativa assegnata a ciascuna macro articolazione organizzativa. In particolare il progetto di riorganizzazione è intervenuto accorpando tutti i servizi di staff e, nel contempo, focalizzando in modo strategico i servizi di linea. In ragione di ciò la nuova articolazione fa perno intorno a tre a tre unità di massima dimensione (Settore Amministrativo e dei Servizi alla Città; Settore Sviluppo Sostenibile e Promozione del Territorio; Settore Servizi alla Persona) e da due servizi connotati da particolare specializzazione funzionale (Corpo di Polizia Locale e Farmacia) oltre ad una unità di staff dedicata ai Controlli Interni e di Gestione.

L'intervento avvenuto sulla macro struttura trova motivazione oltre che nel perseguire le finalità anzidette di contenimento/razionalizzazione della spesa e realizzare obiettivi di maggiore efficacia funzionale intende dare continuità e sviluppo agli indirizzi strategici, nell'evoluzione conosciuta dagli stessi in questi anni.

Il contenuto della macrostruttura è la seguente:

1) **Settore Amministrativo e dei Servizi alla Città**, la cui vocazione prevalente è l'erogazione dei servizi rivolti sia al cittadino sia ad un'altra articolazione organizzativa interna. Al Settore competono, pertanto, le attività di supporto necessarie al funzionamento della macchina comunale, siano esse rivolte alla gestione delle attività operative ed all'erogazione dei servizi di supporto o finalizzate all'acquisizione finanziarie e strumentali od alla gestione delle risorse umane, sia le attività di realizzazione delle infrastrutture, delle reti e degli immobili oltre il loro mantenimento nonché la cura del decoro della Città. Si tratta di una macro unità fortemente orientata alla gestione dei servizi che ispiri la sua azione a criteri di efficacia ed efficienza gestionale, distinta da un'altra macro unità organizzativa più orientata alla pianificazione ed allo sviluppo che agisca in orizzonte temporale di medio lungo periodo. L'idea di fondo è quella di dare vita ad una sorta di "municipalizzata" interna cui affidare tutte le attività che richiedono un prevalente orientamento manageriale;

2) **Settore Sviluppo Sostenibile e Promozione del Territorio**: il Settore ha la funzione di rimarcare il forte legame tra il governo del territorio, orientato allo sviluppo sostenibile, e l'identità locale. Sviluppo (sostenibile) del territorio, valorizzazione dell'identità locale, sviluppo economico e turistico (sempre in un'ottica di sostenibilità) sono posti in capo a quest'unica macro articolazione organizzativa a cui si rapportano due distinte aree di attività tra loro fortemente legate dall'obiettivo di valorizzare, al meglio ed in modo unitario, l'identità culturale e lo sviluppo territoriale. Si tratta di una scelta fortemente voluta dall'Amministrazione volta ad orientare le politiche di governo del territorio connotandole alla luce della marcata identità locale che caratterizza la Città;

3) **Settore Servizi alla Persona**: raggruppa tutte quelle attività che hanno quali destinatari i cittadini e la comunità in relazione ai diversi fabbisogni educativi ed assistenziali. La missione che caratterizza il Settore Servizi alla Persona è l'impegno a rendere effettivo il diritto di tutti al pieno sviluppo della persona nel contesto dei rapporti familiari e sociali, al soddisfacimento delle esigenze essenziali di vita, alla promozione, al mantenimento od al recupero del benessere psicofisico e sociale, l'integrazione delle politiche di welfare comunale con quelle dell'Ambito costituito in attuazione della Legge 328 del 2000. Il Settore garantisce anche il coordinamento dei servizi erogati a favore dei comuni facenti parte del piano di zona di cui il Comune di Luino è il capo fila;

3) **La Farmacia comunale**, la cui missione è promuovere la salute del cittadino non solo mediante l'esplicazione delle tipiche attività commerciali di acquisto e vendita prodotti, ma soprattutto mediante l'azione di informazione ai cittadini ed ai servizi di consulenza sanitaria;

4) **Il Corpo di Polizia Locale**: assicura, unitamente alle altre Forze di Polizia, la vigilanza e la tutela della sicurezza dei cittadini nel territorio comunale svolgendo attività di prevenzione e repressione nelle funzioni e compiti demandati alla Polizia locale. Oltre alla tutela dell'ordine e sicurezza stradale, il corpo esercita la vigilanza sulle attività produttive e commerciali sia in sede fissa sia ambulanti; garantisce l'esercizio di attività di tutela ambientale e la vigilanza sull'attività di costruzione ed utilizzo del territorio;

L'articolazione interna ai settori in aree e servizi, risulta essere la seguente:

1)Settore Amministrativo e dei Servizi alla Città

- Area dei Servizi Interni ed al Cittadino
- Servizi Affari Legali e Gare
- Servizi Affari Istituzionali e Gestione dei Flussi documentali
- Servizio Provveditorato
- Servizi al Cittadino/URP
- Servizi Demografici
- Servizio Personale ed Informatica
- Area dei Servizi Finanziari e Tributari
- Servizi Finanziari e di Ragioneria
- Servizio Tributi
- Area dei Servizi alla Città
- Servizio Infrastrutture
- Servizio Manutenzioni
- Servizio Ecologia e Reti

2) Settore Sviluppo Sostenibile e Promozione del Territorio

- Area del Governo e Sviluppo del Territorio
- Servizio Urbanistica e Grandi Opere
- Servizio Territorio
- Area Promozione dell'Identità Culturale del Territorio
- Servizio Cultura, Sport e Turismo
- Servizio Marketing Urbano

3) Settore Servizi alla Persona

- Servizio Scolastico

- Area dei Servizi Sociali

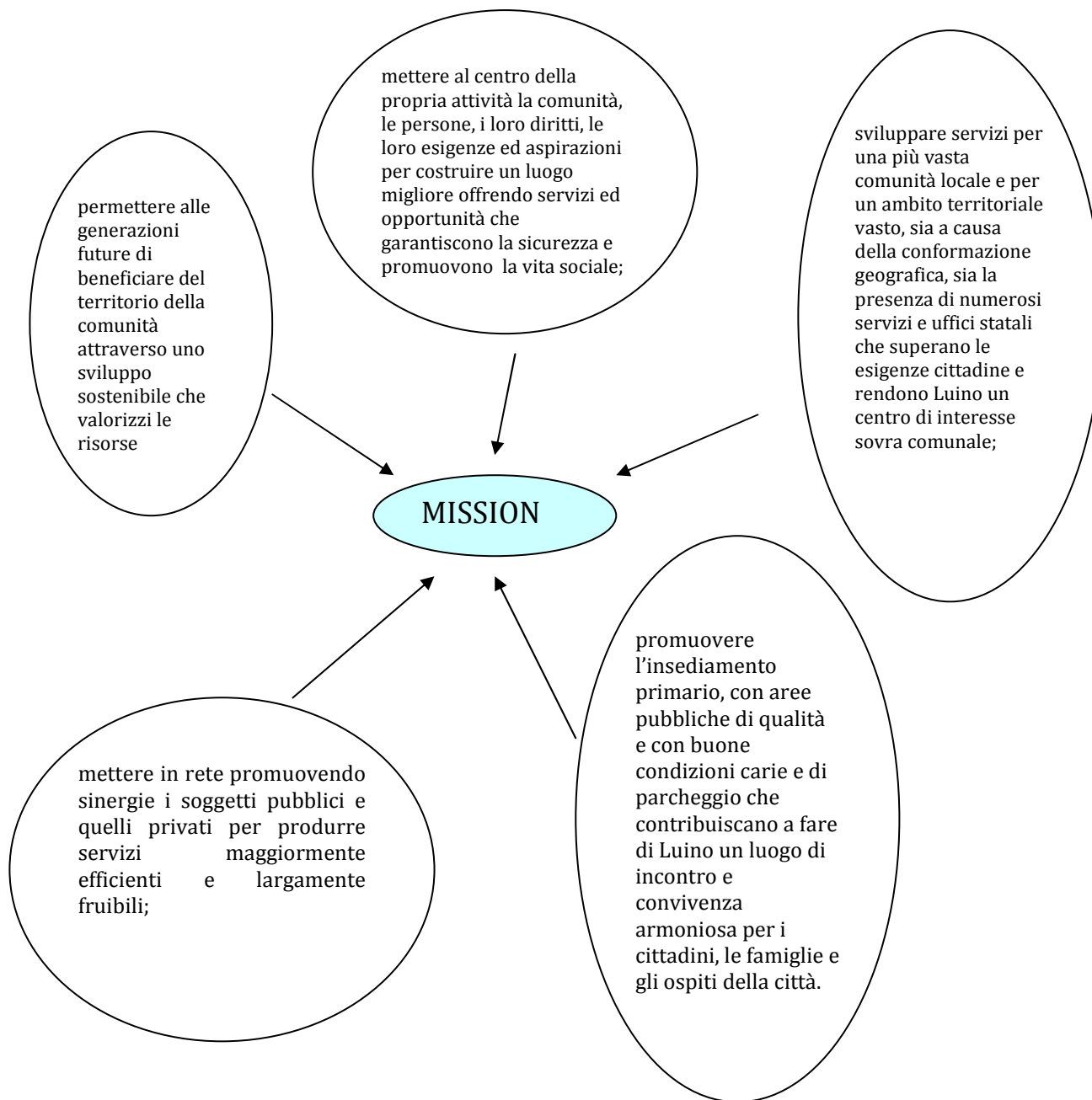
- Servizi Sociali (Segreteria Sociale - Servizi alle Persone: Informagiovani - CAG – Assistenza Domiciliare – Asilo Nido)

- Area dei Servizi d'Ambito

Servizi d'Ambito (NIL – C.D.D. - Tutela Minori)

LA MISSION DELL'ENTE

Essa risulta così articolata



In base ai contenuti del mandato e dall'analisi condotte all'esterno dell'ente è stato possibile definire i programmi da sviluppare all'interno della Relazione Previsionale e Programmatica oltre a specifiche aree strategiche da presidiare e che hanno permesso di definire un insieme di obiettivi e indicatori mirati.

I PROGRAMMI NELLA RELAZIONE PREVISIONALE E PROGRAMMATICHE

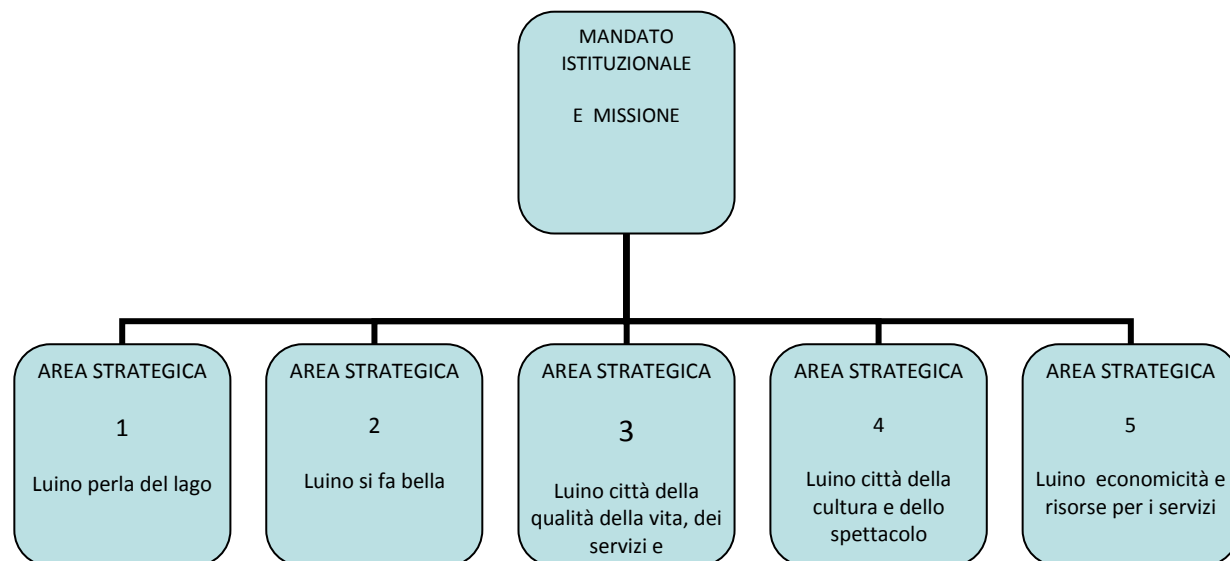
Nella Relazione Previsionale e Programmatica i programmi sono correlati alle risorse finanziarie e umane disponibili per la loro realizzazione. I programmi da sviluppare nell'arco del triennio 2015-2017 sono i seguenti:

- 1) Programma 1 - Risorse
- 2) Programma 2 - Comunicazione e partecipazione istituzionale
- 3) Programma 3 - Politiche scolastiche
- 4) Programma 4 - Politiche culturali, per il turismo e promozioni delle tradizioni del territorio
- 5) Programma 5 - politiche giovanili, per lo sport e il tempo libero
- 6) Programma 6 - Governo del territorio, arredo urbano e verde pubblico
- 7) Programma 7 - Reti, ecologia, viabilità
- 8) Programma 8 - Politiche sociali
- 9) Programma 9 - Vigilanza della città e sicurezza del cittadino

AREE STRATEGICHE

Nella prima forma sperimentale della performance, riferita agli anni 2011-2014, il mandato istituzionale dell'Amministrazione è stato declinato in 4 aree strategiche in considerazione delle quattro direttrici di senso individuate all'interno del mandato elettorale stesso. Le aree sono state a loro volta articolate in obiettivi strategici e quindi in progetti operativi annuali. Successivamente, con la programmazione 2012-2013, a causa della congiuntura economica negativa e dell'impegno dei comuni italiani a sostenere lo Stato nel riassetto dei conti pubblici e creare le basi per la crescita economica, si è reso necessaria la creazione di una quinta area strategica "Luino economicità e risorse per i servizi".

Le cinque aree strategiche individuate vengono di seguito rappresentate graficamente nel cosiddetto Albero delle performance.



I contenuti e i significati delle aree strategiche sono le seguenti:

AREA STRATEGICA “Luino perla del lago”

Il risultato permanente che si desidera ottenere è quello di rivitalizzare la Città offrendo il massimo respiro alle risorse naturali e ai beni che la rendono singolare. La Città deve essere percepita come un luogo organizzato e armonico, sviluppato secondo una direttrice di senso, presente ma discreta, che collega e unisce tutto il territorio, dalle frazioni collinari fino allo specchio d’acqua che la riflette.

AREA STRATEGICA “Luino si fa bella”

Il risultato che si desidera ottenere è quello di ripensare l'arredo urbano, valorizzare il verde, recuperare immobili storici di pregio restituendo alla Città un aspetto curato. La Città deve essere un luogo accogliente capace di suscitare sensazioni positive e di benessere.

AREA STRATEGICA “Luino città della cultura e dello spettacolo”

Il risultato che si desidera ottenere è quello di rendere la Città attraente tramite le sue risorse immateriali: primi fra tutti i personaggi che da sempre le hanno dato fama negli ambiti sia della cultura d'arte sia della cultura di intrattenimento.

AREA STRATEGICA “Luino città della qualità della vita, dei servizi e delle opportunità”

Il risultato che si desidera ottenere è quello di favorire il miglioramento della qualità della vita dei cittadini intesa anche come opportunità concreta di attivare processi di crescita e di sviluppo. La Città deve essere un luogo vitale, capace di intuire il cambiamento, aperto all'innovazione e catalizzatore e attivatore di opportunità di crescita per i cittadini.

AREA STRATEGICA “Luino economicità e risorse per i servizi”.

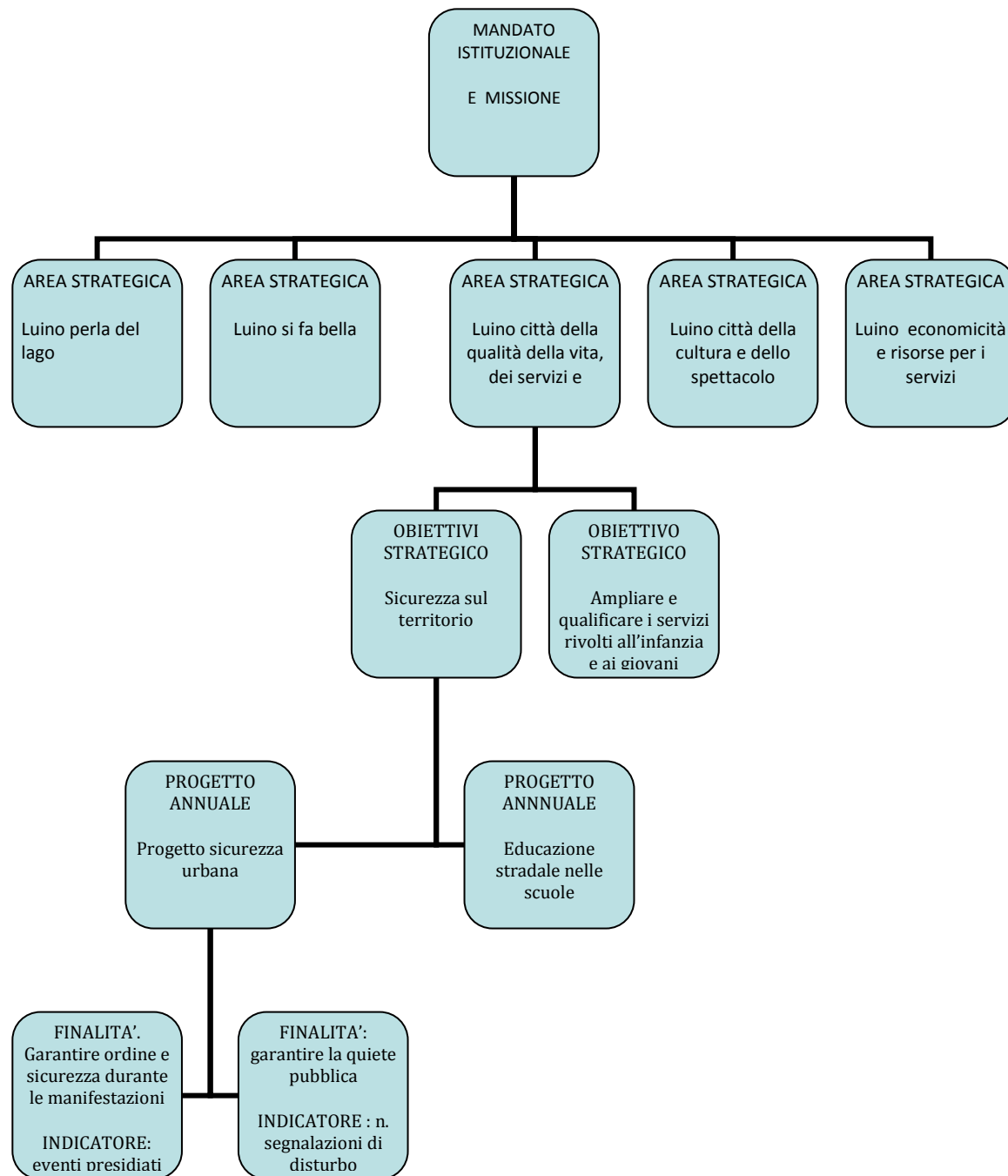
Il risultato che si desidera ottenere è quello di migliorare l'azione amministrativa gestendo in virtù dei principi dell'efficacia e dell'efficienza la cosa pubblica. A causa della riduzione di risorse, gli Enti locali versano in situazioni di difficoltà finanziarie in grado di mettere a repentaglio la possibilità di continuare ad erogare i servizi alla collettività. Sostenere i cittadini in questo periodo di difficoltà economica si è ritenuto un obiettivo primario, ma per far questo occorre contenere i costi, riorganizzare i servizi migliorare le condizioni di acquisto, reperire nuove ed alternative fonti di entrata ed impegnarsi nelle azioni di recupero dell'evasione fiscale. L'area strategica “Luino economicità e risorse per i servizi” non trovava pertanto le sue dirette radici nel programma di mandato ma si poneva e si pone, liberando o reperendo risorse, quale area strategica funzionale alla realizzazione delle azioni contenute nelle altre aree strategiche che sono direttamente correlate ai bisogni dei cittadini. In tale area vi si trovano quelle azioni volte ad ottimizzare le entrate, a ridurre le spese, a migliorare l'efficienza dei processi per poter permettere, in questo scenario economico generale, di continuare a soddisfare le esigenze dei nostri cittadini.

Dagli obiettivi strategici agli obiettivi operativi

Ogni area strategica include una serie di obiettivi strategici. Complessivamente il comune di Luino ha selezionato 13 obiettivi strategici che rappresentavano gli interessi del cittadino e riassumevano le azioni esplicitate nella Relazione Previsionale e Programmatica

Gli obiettivi strategici sono stati corredati da un gruppo di indicatori in grado di esprimere oggettivamente il grado di raggiungimento del risultato atteso.

Gli obiettivi strategici, a loro volta, sono stati declinati in una serie di obiettivi operativi, generalmente di durata annuale.



Mandato istituzionale e Missione

Area Strategica 1:

Luino perla del lago

Area Strategica 2:

Luino si fa bella

Area Strategica 3:

Luino città della cultura e dello spettacolo

Area Strategica 4:

Luino città della qualità della vita, dei servizi e delle opportunità

Area Strategica 5:

Luino, economicità e risorse per i servizi

Luino perla del lago

- 1A) *Obiettivo strategico*: **Rivitalizzare Luino - Riquilibrare il Lungolago**
- 1B) *Obiettivo strategico*: **Rivitalizzare Luino – Migliorare il Mercato**
- 1C) *Obiettivo strategico*: **Promuovere lo sviluppo sostenibile del territorio**

Luino si fa bella

- 2A) *Obiettivo strategico*: **Miglioramento del decoro della città e della cura del territorio**

Luino città della cultura e dello spettacolo

- 3A) *Obiettivo strategico*: **Sviluppo del turismo e della cultura**

Luino città della qualità della vita, dei servizi e delle opportunità

- 4A) *Obiettivo strategico*: **Ampliare gli spazi di partecipazione e condivisione**
- 4B) *Obiettivo strategico*: **Garantire i servizi di assistenza e integrazione sociale**
- 4C) *Obiettivo strategico*: **Ampliare e qualificare i servizi rivolti all'infanzia e ai giovani**
- 4D) *Obiettivo strategico*: **Sicurezza sul territorio**
- 4E) *Obiettivo strategico*: **Garantire un'elevata soddisfazione del cittadino in merito ai servizi offerti dal comune**

Luino, economicità e risorse per i servizi

- 5A) *Obiettivo strategico*: **ridurre le spese generali e recuperare risorse finanziarie ed aumentare l'efficienza nell'erogazione dei servizi**
- 5B) *Obiettivo strategico*: **Garantire la valorizzazione del patrimonio (garantire fonti di finanziamento adeguate)**
- 5C) *Obiettivo strategico*: **Garantire equità fiscale**

Nello schema sotto riportato è indicato il **QUADRO DI RACCORDO TRA GLI OBIETTIVI STRATEGICI E I PROGRAMMI DEFINITI NELLA RELAZIONE PREVISIONALE E PROGRAMMATICA**

programma: RISORSE

In tale programma si rafforza la necessità di un'oculata politica di gestione delle risorse umane, finanziarie e strumentali, oltre che un impegno a porre in essere politiche tributarie orientate a criteri di equità, volte ad agevolare il cittadino negli adempimenti imposti dall'azione fiscale locale nonché a garantire un'azione ferma di recupero di ogni forma di elusione ed evasione. Il corretto funzionamento della "macchina comunale" ed il supporto dei servizi di staff nell'attuazione dei programmi è l'esigenza fondamentale cui devono essere orientate le azioni che caratterizzano il programma "Risorse".

Politiche del Personale: - L'obiettivo delle politiche del personale è garantire risorse professionali competenti e motivate. L'efficiente ed efficace gestione del personale è attuata non solo mediante la cura degli adempimenti di carattere giuridico, amministrativo, fiscale e previdenziale, bensì attraverso un supporto specialistico di tipo organizzativo e gestionale volto alla valorizzazione delle risorse umane impiegate nell'ente ed alla costante "manutenzione" dell'assetto organizzativo e dei sistemi operativi di gestione del personale (selezione, mobilità orizzontale e verticale, formazione, valutazione ed incentivazione).

Politiche di bilancio e controllo di gestione: - L'obiettivo delle politiche di bilancio è la programmazione finanziaria e al controllo di gestione (programmazione delle risorse, rispetto del patto di stabilità, modalità di finanziamento degli investimenti, miglioramento della leggibilità del bilancio). Il programma è incentrato su attività di supporto, coordinazione e collaborazione economico-finanziaria nei confronti dei vari settori comunali e degli organi di direzione politica. Il programma, pertanto, sintetizza ogni funzione connessa prima con la programmazione, quindi con la gestione ed infine con la rendicontazione economico-finanziaria.

Politiche Tributarie: - L'obiettivo delle politiche è attuare le scelte in materia di politiche tariffarie che comportino il livello di pressione fiscale opportuno per il finanziamento dei servizi che si forniscono alla cittadinanza e dei lavori pubblici in programmazione, lotta all'evasione, equità nella contribuzione, riduzione dell'evasione da riscossione con monitoraggio dei concessionari cui sono state affidate le funzioni di riscossione dei crediti tributari);

Politiche sul Patrimonio: - L'obiettivo delle politiche patrimoniali è la valorizzazione del patrimonio immobiliare comunale (acquisizione e dismissione di patrimonio, gestione alloggi e azioni volte alla ricerca di maggior redditività del patrimonio disponibile) oltre che la corretta gestione degli aspetti inerenti la titolarità dei beni stessi.

RELAZIONE PREVISIONALE E PROGRAMMATICA 2015-2017		PIANO DELLA PERFORMANCE - PIANO ESECUTIVO DI GESTIONE 2015-2017				
Progetto strategico per attuare il programma e descrizione		Obiettivi, i propositi e gli scopi che l'Amministrazione si propone raggiungere realizzando i peculiari progetti strategici evidenziati ed illustrati all'interno del programma.	Obiettivo strategico	Progetto operativo	Periodo	Centri di responsabilità/strutture assegnatarie
Progetto "Migliorare i servizi"	il progetto si propone di aumentare i servizi erogati ai nostri cittadini da parte del Comune, nonostante il periodo di forte difficoltà di gestione economico/finanziaria. In particolare, mediante forte attenzione alla razionalizzazione e all'uso efficiente delle risorse a disposizione, si tratterà di intervenire su tematiche legate ai servizi on-line e all'accessibilità dei servizi stessi. Nell'ambito del progetto si provvederà inoltre a potenziare alcuni servizi interni al fine di dotare l'Ente delle procedure di disaster recovery, riordinare l'archivio nonché implementare le nuove procedure in materia di trasparenza, integrità ed anticorruzione	<ol style="list-style-type: none"> 1. Garantire un'elevata soddisfazione in merito ai servizi offerti on-line; 2. Garantire un'elevata soddisfazione in merito ai servizi di sportello; 3. Facilitare l'accesso agendo sulle fasce orarie di apertura ai servizi di sportello; 4. Ampliamento dei servizi mediante interventi volti ad una maggiore flessibilità organizzativa 	GARANTIRE UN'ELEVATA SODDISFAZIONE DEL CITTADINO IN MERITO AI SERVIZI OFFERTI DAL COMUNE (Area Luino città della qualità della vita, dei servizi e delle opportunità)	Ampliamento servizi di sportello (Facilitare l'accesso al pubblico del cittadino)	2015	Servizio Tributi + Servizi operativi/URP + Servizi demografici + Affari istituzionali e gestione flussi documentali
				progetto auto in ordine	2016	provveditorato
				Introduzione nuova contabilità - la nuova programmazione	2015-2016	Ragioneria + tutto ente
				Numeri civici in ordine	2015	Maketing urbano - Settore Amministrativo e dei servizi alla città

RELAZIONE PREVISIONALE E PROGRAMMATICA 2015-2017		PIANO DELLA PERFORMANCE - PIANO ESECUTIVO DI GESTIONE 2015-2017				
Progetto strategico per attuare il programma e descrizione		Obiettivi, i propositi e gli scopi che l'Amministrazione si propone raggiungere realizzando i peculiari progetti strategici evidenziati ed illustrati all'interno del programma.	Obiettivo strategico	Progetto operativo	Periodo	Centri di responsabilità/strutture assegnatarie
Progetto "gestione delle entrate"	il progetto si pone come soluzione all'esigenza di gestire in maniera più efficace le entrate del Comune, ampliando la gamma di azioni volte all'incasso e alla disposizione di somme nel breve periodo. Si tratta di un progetto strategico che permetterà di sviluppare obiettivi legati alla garanzia dell'equilibrio economico-finanziario del Comune.	1. Garantire la valorizzazione del patrimonio; 2. Garantire all'Ente un flusso monetario più costante per poter programmare con maggior attenzione il flusso dei pagamenti riducendo le esposizioni di Tesoreria (anticipazioni di cassa); 3. Rendere meno onerosa l'attività di riscossione 4. Garantire al cittadino una più ampia gamma di modalità di pagamento 5. Ricercare nuove fonti di entrate per garantire il finanziamento degli investimenti 6. Garantire una maggior consistenza di entrate per il finanziamento dei servizi 7. Incrementare le entrate attraverso nuovi servizi	GARANTIRE LA VALORIZZAZIONE DEL PATRIMONIO (GARANTIRE FONTI DI FINANZIAMENTO ADEGUATE) (area Luino economicità e risorse per i servizi)	valorizzazione del patrimonio immobiliare	2015-2016	Marketing urbano (Patrimonio)+ Affari legali e gare
				Incremento redditività del patrimonio	2015	Marketing urbano (Patrimonio)
				Controllo patrimonio affidatato	2014-2016	Marketing urbano (patrimonio)
				Animazione ferroviaria	2014-2016	Territorio + Marketing Urbano
				La casa pubblica (Progetto Aler)	2014-2016	Marketing urbano (Patrimonio) + Infrastrutture + Servizi Sociali
			RIDURRE LE SPESE GENERALI, RECUPERARE RISORSE FINANZIARIE E AUMENTARE L'EFFICIENZA (area Luino economicità e risorse per i servizi)	Più informazione al cittadino più presenze in farmacia	2015	Farmacia
				Progetto sponsorizzazioni	2015	Provveditorato

RELAZIONE PREVISIONALE E PROGRAMMATICA 2015-2017		PIANO DELLA PERFORMANCE - PIANO ESECUTIVO DI GESTIONE 2015-2017				
Progetto strategico per attuare il programma e descrizione		Obiettivi, i propositi e gli scopi che l'Amministrazione si propone raggiungere realizzando i peculiari progetti strategici evidenziati ed illustrati all'interno del programma.	Obiettivo strategico	Progetto operativo	Periodo	Centri di responsabilità/strutture assegnatarie
Progetto “Razionalizzazione della spesa”	il progetto si pone come soluzione all'esigenza di gestire in maniera più efficace le risorse del Comune nel breve periodo. Dato il periodo attuale di crisi economica congiunturale e le possibili previsioni di trend in merito alle disponibilità del Comune (manovre finanziarie e loro correzioni), occorre gestire con sempre maggior oculatezza le risorse. Il controllo di gestione, correttamente strutturato e gestito, permetterà di raggiungere tale finalità di fondo.	1. Proseguire nell'implementazione del nuovo sistema di controllo di gestione; 2. Ridurre le spese generali; 3 migliorare le modalità di erogazione della spesa raggiungendo una ,maggior efficienza ed efficacia	RIDURRE LE SPESE GENERALI, RECUPERARE RISORSE FINANZIARIE E AUMENTARE L'EFFICIENZA (area Luino economicità e risorse per i servizi)	Gestione del personale - Progetto monitoraggio e contenimento della spesa	2015	Servizio Personale ed Informatica
				Più flessibili	2015-2016	servizi diversi
				Riscossione in proprio - evoluzione verso modalità integrate con la contabilità del comune - riduzione spese riscossione tributi (piano di razionalizzazione)	2014-2016	Servizio Tributi + Servizio Ragioneria
				Razionalizzazione spese energia elettrica e illuminazione pubblica (piano di razionalizzazione)	2014-2015	Servizio Provveditorato
				Pratiche edilizie smart	2014-2016	Servizio Territorio

RELAZIONE PREVISIONALE E PROGRAMMATICA 2015-2017		PIANO DELLA PERFORMANCE - PIANO ESECUTIVO DI GESTIONE 2015-2017				
Progetto strategico per attuare il programma e descrizione		Obiettivi, i propositi e gli scopi che l'Amministrazione si propone raggiungere realizzando i peculiari progetti strategici evidenziati ed illustrati all'interno del programma.	Obiettivo strategico	Progetto operativo	Periodo	Centri di responsabilità/strutture assegnatarie
Progetto "contrasto all'evasione fiscale"	Il progetto si pone come obiettivo azioni volte a prevenire espressioni di evasione fiscale ovvero volte a incrementare l'incidenza nel recupero di evasione tributaria	1. Garantire una adeguata informativa ovvero supporto fiscale al contribuente mettendolo maggiormente in grado di assolvere agli obblighi fiscali 2. Intensificare i rapporti collaborativi con le Agenzie (Entrate e Territorio) ai fini di un miglior successo nelle attività di controllo fiscale 3. Mantenere una pressione fiscale accettabile con particolare riguardo alle fasce di contribuenti socialmente più deboli;	GARANTIRE EQUITÀ FISCALE (area Luino economicità e risorse per i servizi)	Ampliamento sportello fiscale	2014	Servizio Tributi
				Mercato in ordine: Progetto straordinario di censimento del mercato	2015	Servizio Tributi + Polizia Locale

programma : COMUNICAZIONE E PARTECIPAZIONE ISTITUZIONALE

Il programma intende assicurare l'efficiente funzionamento degli organi istituzionali e della macchina amministrativa comunale e di fornire alla cittadinanza un'efficace informazione sulle attività e i servizi dell'Ente, favorendo i processi di comunicazione interna ed esterna.

RELAZIONE PREVISIONALE E PROGRAMMATICA 2015-2017		PIANO DELLA PERFORMANCE - PIANO ESECUTIVO DI GESTIONE 2015-2017				
<i>Progetto strategico per attuare il programma e descrizione</i>		<i>Obiettivi, i propositi e gli scopi che l'Amministrazione si propone raggiungere realizzando i peculiari progetti strategici evidenziati ed illustrati all'interno del programma.</i>	<i>Obiettivo strategico</i>	<i>Progetto operativo</i>	<i>Periodo</i>	<i>Centri di responsabilità/strutture assegnatarie</i>
Progetto orientamento al cittadino	Il progetto si propone di analizzare il grado di soddisfazione del cittadino utente dei servizi comunali raccogliendone le indicazioni utili a migliorare i servizi erogati alla Città	1 Misurare il grado di soddisfazione del cittadino in merito ai servizi comunali; 2 Eliminare i punti di maggiore criticità, evidenziati dagli utenti, nelle modalità di erogazione dei servizi comunali;	GARANTIRE UN'ELEVATO SODDISFAZIONE DEL CITTADINO IN MERITO AI SERVIZI OFFERTI DAL COMUNE (area Luino città della qualità della vita, dei servizi e delle opportunità)	SPOC	2015	Servizio informatico + demografici URP

RELAZIONE PREVISIONALE E PROGRAMMATICA 2015-2017		PIANO DELLA PERFORMANCE - PIANO ESECUTIVO DI GESTIONE 2015-2017				
Progetto strategico per attuare il programma e descrizione		Obiettivi, i propositi e gli scopi che l'Amministrazione si propone raggiungere realizzando i peculiari progetti strategici evidenziati ed illustrati all'interno del programma.	Obiettivo strategico	Progetto operativo	Periodo	Centri di responsabilità/strutture assegnatarie
Progetto Comune Digitale	Il progetto si propone la graduale attuazione del Codice dell'Amministrazione Digitale ed il rafforzamento dei sistemi di sicurezza per la conservazione dei dati (disaster recovery)	<ol style="list-style-type: none"> 1. Attuare le prescrizioni in materie di Codice dell'Amministrazione Digitale attraverso l'informatizzazione dei flussi di lavoro e la diffusione del documento informatico, l'uso della PEC, la razionalizzazione degli archivi (riordino del date dei soggetti) 2. Garantire l'accesso ai documenti, la partecipazione ai procedimenti, la razionalizzazione dei processi organizzativi 3. Garantire l'accesso alla documentazione storica detenuta dall'Ente nel rispetto delle norme di sicurezza e conservazione 	GARANTIRE UN'ELEVATO SODDISFAZIONE DEL CITTADINO IN MERITO AI SERVIZI OFFERTI DAL COMUNE (area Luino città della qualità della vita, dei servizi e delle opportunità)	Disaster recovery	2016	Servizio Informatico
				Comune2,0	2015-2016	Servizi diversi
Progetto trasparenza ed integrità	Il progetto intende dare attuazione al principio di trasparenza di cui all'art. 11 D.Lgs. 150/2009, D.Lgs. 33/2013 e L190/2012. La trasparenza favorisce la partecipazione dei cittadini all'attività della pubblica amministrazione; trasparenza intesa come accessibilità totale delle informazioni concernenti l'organizzazione e l'attività del Comune al fine di ottenere una amministrazione aperta ed al servizio del cittadino	<ol style="list-style-type: none"> 1. Assicurare la conoscenza, da parte del cittadini, degli atti adottati, dei servizi resi, delle loro caratteristiche, delle loro modalità di erogazione 2. sottoporre al controllo diffuso di ogni fase del ciclo della gestione della performance per consentirne il miglioramento 3. prevenire i fenomeni corruttivi e promuovere l'integrità 	GARANTIRE UN'ELEVATO SODDISFAZIONE DEL CITTADINO IN MERITO AI SERVIZI OFFERTI DAL COMUNE (area Luino città della qualità della vita, dei servizi e delle opportunità)	Piano anticorruzione - misure attuative	2014 2016	Personale, Provveditorato; Manutenzioni

programma : POLITICHE CULTURALI, PER IL TURISMO E LA PROMOZIONE DELL'IDENTITA' E DELLE TRADIZIONI DEL TERRITORIO

L'obiettivo politico è di qualificare maggiormente Luino come città della cultura e dello spettacolo del turismo. Si punta ad incrementare l'attrattività turistica di Luino attraverso una vasta operazione di marketing che coinvolge i commercianti e lo IAT e che mira, attraverso una politica di benefici e sconti per il turista e la creazione di un portale della città specificamente dedicato al turismo, ad incrementare le presenze di turisti e visitatori. Si intende valorizzare Luino attraverso le manifestazioni culturali, luoghi particolari della città, quelli magari importanti nel passato anche attraverso il coinvolgimento di artisti luinesi famosi che possano essere ambasciatori di Luino nel mondo. Si vogliono promuovere piccoli eventi di animazione, specialmente durante la stagione turistica, in collaborazione con le associazioni, tali da favorire aggregazione in più punti della città e a costi contenuti.

Altro obiettivo prioritario di valorizzare le risorse locali e del territorio attraverso la promozione di una cultura "dei luoghi", non solo in chiave turistica ma anche di studio e di approfondimento degli aspetti storico-culturali in collaborazione con gli Istituti di istruzione superiore di Luino. In questo filone si inserisce anche la biblioteca civica, incaricata di sviluppare il collegamento con il territorio attraverso il potenziamento della sezione di storia locale, l'organizzazione di laboratori didattici e la presentazione di libri sul territorio di autori locali. E' importante, infine, la valorizzazione dell'associazionismo locale.

RELAZIONE PREVISIONALE E PROGRAMMATICA 2015-2017		PIANO DELLA PERFORMANCE - PIANO ESECUTIVO DI GESTIONE 2015-2017			
Progetto strategico per attuare il programma e descrizione		Obiettivo strategico	Progetto operativo	Periodo	Centri di responsabilità/strutture assegnatarie
Cultura dei luoghi - biblioteca ed archivi letterari	<p>Luino città natale di illustri poeti, scrittori e personaggi dello spettacolo; il progetto si propone di promuovere la conoscenza delle opere, dei luoghi legati a tali illustri personaggi e di favorire la cultura dei luoghi di pregio naturalistico.</p> <p>Questo progetto, che si collega strettamente al successivo, prevede le diverse attività dei bibliotecari ed esperti per la ricerca delle fonti e realizzazione dei testi. E' prevista, inoltre, l'attuazione di sezioni dedicate al territorio luinese e ampliamento della sezione di storia locale e alla gestione dei materiali dell'archivio Sereni</p>	<p>1. Offrire la possibilità di ampliamento dell'offerta didattica delle scuole superiori attraverso approfondimenti circa il territorio luinese realizzando il collegamento Scuola/territorio.</p> <p>2. Catalogazione e sistemazione della corrispondenza editoriale di Sereni e della biblioteca privata del poeta e sistemazione del patrimonio documentale e librario</p> <p>3. rendere accessibile e fruibile il patrimonio documentale "Archivio Sereni" ad un pubblico vasto ed indifferenziato</p> <p>4. favorire la conoscenza dei testi sul territorio e la storia locale anche tramite visite guidate alla biblioteca ed agli archivi;</p> <p>5. valorizzare i percorsi culturali, naturalistici e paesaggistici della città anche in collaborazione con associazioni/istituzioni del territorio (CAI) e guide turiste per itinerari culturali e naturalistici;</p>	<p>organizzazione passeggiate turistiche in collaborazione con il CAI</p>	2015	Servizio Cultura
			<p>SVILUPPO DEL TURISMO E DELLA CULTURA (Area Luino città della cultura e dello spettacolo)</p> <p>Biblioteca privata di Vittorio Sereni</p>	2015	Cultura + Settore affari istituzionali

RELAZIONE PREVISIONALE E PROGRAMMATICA 2015-2017			PIANO DELLA PERFORMANCE - PIANO ESECUTIVO DI GESTIONE 2015-2017			
Progetto strategico per attuare il programma e descrizione		Obiettivi, i propositi e gli scopi che l'Amministrazione si propone raggiungere realizzando i peculiari progetti strategici evidenziati ed illustrati all'interno del programma.	Obiettivo strategico	Progetto operativo	Periodo	Centri di responsabilità/strutture assegnatarie
Biblioteca amichevole e centro di cultura	Questo progetto prevede le diverse attività dei bibliotecari volte alla promozione "dinamica" della lettura: visite guidate, gruppi di lettura, laboratori creativi, presentazioni di libri. Questo progetto è strettamente legato al precedente.	<ol style="list-style-type: none"> 1. promuovere la lettura e la funzione aggregativa e di proposizione sociale della biblioteca 2. migliorare gli ambienti e l'accoglienza dell'utenza; 3. favorire un collegamento costante Scuola/biblioteca; 	SVILUPPO DEL TURISMO E DELLA CULTURA (Area Luino città della cultura e dello spettacolo)	Biblioteca civica - opere di miglioramento e adeguamento normativo	2015	Servizio Infrastrutture + affari legali e gare
				Gruppi di lettura	2015	Servizio Cultura Sport e Turismo
				Progetto biblioteca amichevole	2015	Servizio Cultura Sport e Turismo
Cultura, spettacoli e customer satisfaction	A fronte della diminuzione di risorse finanziarie disponibili si vuole comunque mantenere il consueto livello delle proposte di spettacolo a cui gli utenti fidelizzati sono abituati con particolare riferimento alla stagione teatrale, ai corsi per adulti ed agli eventi culturali in genere.	<ol style="list-style-type: none"> 1. garantire il livello attuale dei servizi 2. garantire il livello attuale di soddisfacimento delle richieste dell'utenza recependone i suggerimenti 3. semplificare le informazioni e le modalità di accesso alle iniziative culturali 	SVILUPPO DEL TURISMO E DELLA CULTURA (Area Luino città della cultura e dello spettacolo)	Stagione teatrale - aumento dell'offerta di spettacoli	2015	Servizio Cultura Sport e Turismo
				Luino Corsi	2015	Servizio Cultura Sport e Turismo

RELAZIONE PREVISIONALE E PROGRAMMATICA 2015-2017		PIANO DELLA PERFORMANCE - PIANO ESECUTIVO DI GESTIONE 2015-2017				
Progetto strategico per attuare il programma e descrizione		Obiettivi, i propositi e gli scopi che l'Amministrazione si propone raggiungere realizzando i peculiari progetti strategici evidenziati ed illustrati all'interno del programma.	Obiettivo strategico	Progetto operativo	Periodo	Centri di responsabilità/strutture assegnatarie
Luino turismo	Si vuole divulgare maggiormente l'immagine turistica di Luino e quindi incentivare il turismo nella città promuovendone l'immagine paesaggistica, il patrimonio culturale, le tradizioni enogastronomiche nonché l'accessibilità, mediante un flusso di informazioni al turista più strutturato	<ol style="list-style-type: none"> 1. Fornire una maggiore informazione turistica anche mediante sistemi informatici (Creazione di un portale) 2. Realizzare partenariati con commercianti e Comuni limitrofi nell'ambito del distretto del Commercio 3. Promuovere Luino in modo specifico con materiali dedicati; 4. coinvolgere maggiormente i turisti negli eventi attraverso materiali in lingua tedesca ed iniziative ad hoc (settimana del turista) 5. realizzare eventi di "animazione diffusa" specialmente nel periodo estivo e natalizio 6. Aumentare la permanenza a Luino dei turisti/visitatori 7. Garantire l'attuale livello di offerta di servizi ai turisti da parte dello IAT 8. Aumentare il numero di presenze a Luino, favorendo il coinvolgimento dello IAT nella promozione specifica e prioritaria di Luino anche attraverso di materiali che mettano in luce i percorsi culturali, naturalistici e paesaggistici della città e in collaborazione con il CAI e guide turiste per itinerari culturali e naturalistici; 	SVILUPPO DEL TURISMO E DELLA CULTURA (Area Luino città della cultura e dello spettacolo)	Progetto Canottieri di Luino e Infopoint (ex campo sportivo) - (per la parte di creazione nuovo ufficio turistico - contronta <u>Programma 6</u>)	2014 2015	Infrastrutture + Affari Legali e Gare
				Promozione turistica condivisa	2015-2016	Servizio Cultura Sport e Turismo
				progetto porti	2016	Servizi diversi
				Progetto natale	2015	Servizio Cultura Sport e Turismo + Polizia Locale
				Cinema all'aperto	2015	Servizio Cultura Sport e Turismo + Polizia Locale
				Luino Picture : Crealizzazione pubblicazione fotografica su luino	2015	Servizio Cultura Sport e Turismo
				LuinItaly	2015	Servizio Cultura Sport e Turismo

programma: GOVERNO DEL TERRITORIO, ARREDO URBANO E VERDE PUBBLICO

Il programma prevede la gestione dei processi di adeguamento della strumentazione urbanistica, pianificatoria, programmatoria e di valutazione mediante sviluppo e redazione del Piano per il Governo del Territorio e altri strumenti di corollario ovvero complementari al PGT come il Piano Geologico e Sismico, il Piano per la Zonizzazione Acustica, il Piano dei Sottoservizi, l'aggiornamento del Piano Commerciale. Inoltre si occupa di sviluppare nuovi interventi di miglioramento dell'arredo urbano e del verde pubblico e di riqualificazione di tutta la zona rivierasca. Pertanto è suddiviso in due parti:

A) governo e trasformazione urbanistica del territorio

B) politiche di sviluppo del decoro urbano e del verde pubblico

RELAZIONE PREVISIONALE E PROGRAMMATICA 2015-2017			PIANO DELLA PERFORMANCE - PIANO ESECUTIVO DI GESTIONE 2015-2017			
<i>Progetto strategico per attuare il programma e descrizione</i>		<i>Obiettivi, i propositi e gli scopi che l'Amministrazione si propone raggiungere realizzando i peculiari progetti strategici evidenziati ed illustrati all'interno del programma.</i>	<i>Obiettivo strategico</i>	<i>Progetto operativo</i>	<i>Periodo</i>	<i>Centri di responsabilità/strutture assegnatarie</i>
Progetto "migliorare il mercato"	il progetto si propone di migliorare l'accesso al mercato di Luino entro i prossimi anni, favorendo la vivibilità e la viabilità della zona lungolago. In particolare, tramite lo spostamento della zona mercato dalle zone sul lungo lago verso le aree intern	1. Ampliare la superficie dei parcheggi; 2. Garantire bus navetta che partano dalle zone a maggior densità demografica; 3. Garantire ai residenti in zona mercato una viabilità sostenibile anche nei giorni di mercato; 4. Migliorare i servizi accessori al mercato	MIGLIORARE IL MERCATO (area Luino Perla del Lago)	Progetto sicurezza mercato	2015	Infrastrutture (Lavori Pubblici) + affari legali gare
				Parcheggio area Visnova	2015	Provveditorato + Servizio Marketing Urbano
				Parcheggio Lido - Busa Navetta	2015	Provveditorato

RELAZIONE PREVISIONALE E PROGRAMMATICA 2015-2017			PIANO DELLA PERFORMANCE - PIANO ESECUTIVO DI GESTIONE 2015-2017			
Progetto strategico per attuare il programma e descrizione		Obiettivi, i propositi e gli scopi che l'Amministrazione si propone raggiungere realizzando i peculiari progetti strategici evidenziati ed illustrati all'interno del programma.	Obiettivo strategico	Progetto operativo	Periodo	Centri di responsabilità/strutture assegnatarie
Progetto "Lungo Lago"	Il progetto si propone di completare nei prossimi tre anni gli interventi di riqualificazione della fascia rivierasca. Si interverrà in modo coordinato ed unitario riprogettando le funzioni e la caratterizzazione di tutte le aree che insistono sul Lago ne	<ol style="list-style-type: none"> 1. Riqualificare il lungolago 2. Garantire aree ciclo-pedonali senza soluzione di continuità 3. riorganizzare i presidi delle attività sportive a lago coniugandole con la valorizzazione del patrimonio pubblico e con la fruibilità degli spazi a lago 4. restituire alla città il centro civico di Palazzo Verbania 	RIQUALIFICARE IL LUNGOLAGO (area Luino Perla del Lago)	Mobilità dolce (Incremento sostenibilità nei trasporti locali)	2015 - 2016	Territorio + Infrastrutture
				Progetto Canottieri di Luino e Infopoint (ex campo sportivo)	2014 2015	Infrastrutture + Affari Legali e Gare
				Animazione Lungolago: il Ruolo di AVAV e Canottieri	2014-2016	Marketing Urbano
				Progetto Palazzo Verbania - progetto acquisizione e restauro (Solo per la parte inerente riqualificazione)	2014-2016	Territorio+ Infrastrutture + Servizi Cultura, Sport e Turismo + affari legali e gare
Progetto "Sviluppo sostenibile"	Il progetto si propone di governare uno sviluppo territoriale della città nel rispetto della sostenibilità sociale, economica ed ambientale - paesagistica. Lo sviluppo territoriale dovrà rispettare l'originaria vocazione della città in cui la produzione d	<ol style="list-style-type: none"> 1. Ridurre il consumo di territorio; 2. Uniformare l'impatto paesaggistico delle aree centrali e rivierasche delle installazioni commerciali;. 	PROMUOVERE LO SVILUPPO SOSTENIBILE DEL TERRITORIO (area Luino Perla del Lago)	Paesaggio Bene Comune - Carta delle Sensibilità	2014-2016	Territorio
				Luino Aree Centrali: l'opportunità per la ripresa economica e lo sviluppo sostenibile del territorio	2014-2015	Territorio
				Luino "Ferroviaria"	2014-2016	Territorio

RELAZIONE PREVISIONALE E PROGRAMMATICA 2015-2017		PIANO DELLA PERFORMANCE - PIANO ESECUTIVO DI GESTIONE 2015-2017				
Progetto strategico per attuare il programma e descrizione		Obiettivi, i propositi e gli scopi che l'Amministrazione si propone raggiungere realizzando i peculiari progetti strategici evidenziati ed illustrati all'interno del programma.	Obiettivo strategico	Progetto operativo	Periodo	Centri di responsabilità/strutture assegnatarie
Progetto: "valorizzazione turistica del patrimonio naturale"	Nell'ambito di iniziative volte a salvaguardare le più rilevanti aree naturalistiche del territorio - Pau e Bedea - dalla possibile occupazione di parchi fotovoltaici, è sorta l'ipotesi di valutare la possibilità di riconoscere formalmente i valori natura	<ol style="list-style-type: none"> 1. Valorizzare il patrimonio naturalistico del territorio non urbanizzato; 2. promuovere l'immagine turistica del Luinese attraverso il riconoscimento di un parco locale di interesse sovra comunale, quindi riconoscendo i luoghi tra quelli meritevoli di segnalazione tra quelli ad alto valore naturalistico 3. promuovere la consapevolezza del patrimonio naturale che ci circonda nelle nuove generazioni attraverso la partecipazione delle istituzioni scolastiche all'iniziativa 4. Garantire la biodiversità (PLIS) 	PROMUOVERE LO SVILUPPO SOSTENIBILE DEL TERRITORIO (area Luino Perla del Lago)	A piedi nudi nel parco	2014-2015	Servizio manutenzioni + servizio scolastico
	Luino vive e pulsa non solo nel centro cittadino ma anche nelle sue frazioni: Colmegna, Motte, Voldomino, Creva; Biviglione. Occorre garantire un ordinato sviluppo urbano anche nelle periferie ed una adeguata cura dei luoghi.	<ol style="list-style-type: none"> 1. Riqualificare il Centro Storico di Colmegna 2. Miglioramento vivibilità Creva 3. Miglioramento qualità urbana frazioni alte e Voldomino 	MIGLIORAMENTO DEL DECORO DELLA CITTA' E DELLA CURA DEL TERRITORIO (area Luino si fa bella)	Frazione Creva - Opere di completamento viabilistico 2^ fase - 2° lotto Riqualificazione Centro Storico Colmegna	2014 2015	2014 -2015

programma : RETI, ECOLOGIA, VIABILITA'

Il programma riguarda l' "ecosistema urbano", declina l'impronta ecologica della città sotto i seguenti aspetti: 1)ciclo delle acque: l'Amministrazione potrà in essere tutte le azioni possibili per raggiungere il traguardo della balneabilità delle acque del Lago, controllando e rimuovendo tutti gli scarichi abusivi. L'obiettivo cui tendere è il riconoscimento della "bandiera blu" delle nostre spiagge.
2)miglioramento mobilità e integrazione tra i diversi livelli infrastrutturali: a livello provinciale e regionale e cura della viabilità interna. Il presente programma prevede di proseguire il piano straordinario di manutenzione urbana, in particolare intervenendo su strade, marciapiedi segnaletica stradale e illuminazione pubblica.

Si prevede la continuazione del programma di asfaltature delle vie cittadine , si prevede di intervenire sull'illuminazione pubblica creando le condizioni per un funzionamento efficiente della rete e la realizzazione di impianti di illuminazione a basso consumo energetico.

Si interverrà inoltre sui centri storici delle frazioni con un programma di manutenzioni e riqualificazioni.

3) energie rinnovabili: ci si propone di ridurre i consumi energetici attraverso la mappatura dei consumi.

(Il presente programma n.7 "Reti, ecologia e viabilità" si integra con il programma n.6 "Territorio e verde pubblico" per via dello sviluppo sostenibile del territorio che prevede temi fortemente legati all'ecologia e all'ambiente. La lettura congiunta dei due programmi descrive con maggior completezza le finalità perseguite dall'amministrazione riguardo i temi sopracitati.)

RELAZIONE PREVISIONALE E PROGRAMMATICA 2015-2017		PIANO DELLA PERFORMANCE - PIANO ESECUTIVO DI GESTIONE 2015-2017				
<i>Progetto strategico per attuare il programma e descrizione</i>		<i>Obiettivi, i propositi e gli scopi che l'Amministrazione si propone raggiungere realizzando i peculiari progetti strategici evidenziati ed illustrati all'interno del programma.</i>	<i>Obiettivo strategico</i>	<i>Progetto operativo</i>	<i>Periodo</i>	<i>Centri di responsabilità/strutture assegnatarie</i>
Progetto "Bandiera blu"	Il progetto si propone di adeguare il sistema fognario comunale, intervenendo sia sulle infrastrutture (rete e depuratori minori) sia sul controllo degli allacciamenti al fine di preservare il Lago da possibili contaminazioni.	1. Incrementare le zone servite dalla fognatura pubblica; 2. Incrementare le reti fognarie distinte (acque grigie e nere) 3. Eliminare gli scarichi abusivi, completando la mappatura degli allacciamenti fognari.	PROMUOVERE LO SVILUPPO SOSTENIBILE DEL TERRITORIO (area Luino Perla del Lago)	Monitoraggio VAS: compatibilità ciclo delle acque con lo sviluppo del territorio	2014-2016	Territorio
				Progetto estensione rete fognaria - via Cervinia/Brughiere - Ca Pozzi	2015	Infrastrutture
				Bandiera blu	2015	Ecologia e reti

RELAZIONE PREVISIONALE E PROGRAMMATICA 2015-2017		PIANO DELLA PERFORMANCE - PIANO ESECUTIVO DI GESTIONE 2015-2017				
Progetto strategico per attuare il programma e descrizione		Obiettivi, i propositi e gli scopi che l'Amministrazione si propone raggiungere realizzando i peculiari progetti strategici evidenziati ed illustrati all'interno del programma.	Obiettivo strategico	Progetto operativo	Periodo	Centri di responsabilità/strutture assegnatarie
Progetto "Parcheggi"	Il progetto si propone un uso più razionale degli spazi adibiti a parcheggi, anche attraverso l'utilizzo della tariffa quale modalità per consentire la rotazione nella fruizione degli stessi. Secondo le indicazioni dell'Amministrazione nei parcheggi di "cintura" si concentrerà l'uso stanziale, mentre in quelli c.d. di "città" saranno caratterizzati da una fruizione di breve durata. A ciò si aggiunge lo sforzo di garantire l'ampliamento delle aree disponibili nei giorni di mercato come indicato nel progetto "Miglioramento mercato";	1. Migliorare la qualità della vita dei cittadini (minor tempo impiegato a cercare parcheggi = minor stress, più tempo da dedicare ai propri interessi/attività) 2. garantire il turn over degli spazi di sosta per fluidificare l'accessibilità ai parcheggi;	MIGLIORAMENTO DEL DECORO DELLA CITTA' E DELLA CURA DEL TERRITORIO (Area Luino si fa Bella)	Sosta facile	2015	Servizio provveditorato + servizi Operativi+ Polizia locale
Progetto "Luino-Net"	il progetto si propone di migliorare l'aspetto della nostra Città, facendo in modo che la pulizia delle aree pubbliche e la cura del verde siano in primo piano per comunicare senso di ordine e valorizzare gli aspetti salienti di carattere architettonico e naturale del nostro paesaggio.	1. Mantenere gli attuali standard di pulizia; 2. Migliorare la gestione del verde nelle zone centrali; 3. Garantire la gestione del verde nelle zone periferiche	MIGLIORARE IL DECORO DELLA CITTA' E DELLA CURA DEL TERRITORIO (Area luino si fa Bella)	Luino net	2015	Servizio Manutenzioni
Progetto "Bonifica"	Il progetto si propone di intervenire per restituire alla Città le aree contaminate dall'inquinamento da rifiuti.	Dare attuazione alle terza fase del progetto approvato di servizi per la riqualificare dell'area contaminata	PROMUOVERE LO SVILUPPO SOSTENIBILE DEL TERRITORIO (area Luino Perla del Lago)	Progetto Bonifica Cucco	2014 - 2016	Servizio Territorio - Servizio Ecologia
				Isole ecologiche	2016	Servizio Territorio - Servizio Ecologia
				Nuovo centro raccolta rifiuti	2014-2016	Servizio Territorio - Servizio ecologia
Progetto "Qualità delle strade pubbliche"	Il progetto si propone di incrementare gli standard di qualità dello stato delle strade della Città.	1. Introdurre un sistema di programmazione e controllo degli interventi manutentivi mantenendo il rapporto tra le risorse investite e l'efficacia degli interventi. 2. Migliorare gli standard qualitativi delle strade del Comune; 3. Garantire la sicurezza	MIGLIORAMENTO DEL DECORO DELLA CITTA' E DELLA CURA DEL TERRITORIO (Area Luino si fa Bella)	Strade sicure	2015	Manutenzioni + Polizia locale

programma : POLITICHE SOCIALI

Le **Politiche sociali comunali** (c.d. Servizi Sociali) sono rivolte, con i loro interventi sul territorio, a promuovere il benessere sociale della popolazione. Si vuole sostenere la popolazione e le famiglie anche a fronte di mutamenti intervenuti nel quadro demografico e socio-economico della città – invecchiamento della popolazione, aumento delle persone immigrate, dispersione della rete parentale, forme di lavoro precarie. Si vuole, inoltre, avvicinare i servizi comunali alla concreta realtà sociale della città, valorizzando le risorse e le relazioni presenti sul territorio e promuovendo l'interazione e l'integrazione con le altre politiche sociali, con l'obiettivo di attivare sinergie e dare risposte univoche e integrate ai bisogni dei cittadini e questo a maggior ragione nell'attuale periodo storico che vede da un lato il Comune sempre più in prima linea nel dare risposte concrete ai bisogni della propria popolazione, e dall'altro una difficoltà finanziaria dello stesso per significativi tagli nei trasferimenti di risorse che, nei fatti, lo sprona e obbliga a ricercare collaborazioni sempre più estese.

Piano Sociale di Zona (Politiche Sociali del Distretto): giunto alla sua quarta triennalità, è costituito dall'insieme dei 26 Comuni che compongono l'Ambito distrettuale. I valori ispiratori comuni e trasversali così riassumibili: a) centralità della persona e della famiglia b) promozione della capacità di empowerment degli individui e della comunità c) sviluppo dei legami solidaristici e di sussidiarietà d) efficace e trasparente impiego delle risorse ai fini della promozione del benessere individuale, familiare, comunitario. I bisogni a cui si tenta di dare risposta mediante le azioni e i servizi del Piano Sociale di Zona sono essenzialmente bisogni di: a) supporto personale e familiare in presenza di situazioni di fragilità anche temporanee; b) integrazione e riconoscimento sociale, a partire dalla preponderanza della dimensione lavorativa; c) esigibilità di diritti mediante la definizione e la regolazione di un sistema di accesso omogeneo dal punto di vista distrettuale d) autorealizzazione.

Il Piano tenta di dare anche risposta al bisogno di integrazione e colloquio fra i soggetti del sistema di welfare e le politiche sottese in particolare nell'ambito dell'integrazione sociosanitaria.

RELAZIONE PREVISIONALE E PROGRAMMATICA 2015-2017		PIANO DELLA PERFORMANCE - PIANO ESECUTIVO DI GESTIONE 2015-2017				
Progetto strategico per attuare il programma e descrizione		Obiettivi, i propositi e gli scopi che l'Amministrazione si propone raggiungere realizzando i peculiari progetti strategici evidenziati ed illustrati all'interno del programma.	Obiettivo strategico	Progetto operativo	Periodo	Centri di responsabilità/strutture assegnatarie
Progetto "Benessere della persona anziana"	Garantire, anche a fronte dell'invecchiamento della popolazione e della contrazione di risorse, alla persona anziana un percorso di vita quanto più possibile autonomo nel proprio contesto familiare e sociale, prevedendo, qualora ciò non fosse possibile, un percorso di cura e assistenza in ambiente protetto	<p>1. Si dispone il mantenimento della persona anziana parzialmente autosufficiente nel proprio domicilio anche in collaborazione con soggetti del privato sociale (cooperative) e del terzo settore per funzioni di emergenza sull'intera giornata tramite televita</p> <p>2. Si intende affiancare l'anziano ovvero fornire collaborazione alla famiglia nelle fasi preliminari all'inserimento in R.S.A. o per le dimissioni ospedaliere, prevedendo, ove necessaria, l'integrazione economica al pagamento delle rette</p> <p>3. Si vuole facilitare per le persone anziane parzialmente autosufficienti l'inserimento in strutture diurne e quindi, nel contempo, garantire forme di coinvolgimento e aggregazione della persona sola, prevedendo, ove necessaria, l'integrazione economica al pagamento delle rette</p>	AMPLIARE GLI SPAZI DI PARTECIPAZIONE E DI CONDIVISIONE (Area Luino Città della vita, dei servizi e delle opportunità)	L'anziano a domicilio	2015	Servizi Sociali
				Progetto collaborazione con Fondazione Mons Comi -	2015	Servizi Sociali+ Servizi d'Ambito

RELAZIONE PREVISIONALE E PROGRAMMATICA 2015-2017			PIANO DELLA PERFORMANCE - PIANO ESECUTIVO DI GESTIONE 2015-2017			
Progetto strategico per attuare il programma e descrizione		Obiettivi, i propositi e gli scopi che l'Amministrazione si propone raggiungere realizzando i peculiari progetti strategici evidenziati ed illustrati all'interno del programma.	Obiettivo strategico	Progetto operativo	Periodo	Centri di responsabilità/strutture assegnatarie
	<i>SERVIZI SOCIALI</i>	<i>SERVIZI SOCIALI</i>		<i>SERVIZI SOCIALI</i>		
Progetto "Benessere della persona disabile"	Garantire alla persona disabile un'assistenza adeguata al proprio stato offrendo spazi di assistenza, socializzazione e cura adeguati	<p>1. Si intende mantenere la persona disabile nel proprio domicilio anche in collaborazione con soggetti del privato sociale (cooperative) e del terzo settore sia con interventi educativi che assistenziali</p> <p>2. Per integrare la persona disabile nella società di intende confermare l'offerta di momenti e spazi di socializzazione .</p> <p>3. Si dispone la collaborazione con le famiglie e con le strutture specializzate per l'inserimento di persone disabili non accudibili a domicilio anche con l'integrazione economica al pagamento delle rette</p>	<p>AMPLIARE GLI SPAZI DI PARTECIPAZIONE E DI CONDIVISIONE (Area Luino Città della vita, dei servizi e delle opportunità)</p>	Integrazione scolastica del minore disabile	2015	Servizi Sociali
				Trsporto del minore	2015	Servizi Sociali

RELAZIONE PREVISIONALE E PROGRAMMATICA 2015-2017			PIANO DELLA PERFORMANCE - PIANO ESECUTIVO DI GESTIONE 2015-2017			
Progetto strategico per attuare il programma e descrizione		Obiettivi, i propositi e gli scopi che l'Amministrazione si propone raggiungere realizzando i peculiari progetti strategici evidenziati ed illustrati all'interno del programma.	Obiettivo strategico	Progetto operativo	Periodo	Centri di responsabilità/strutture assegnatarie
	SERVIZI DI PIANO	SERVIZI SOCIALI		SERVIZI SOCIALI		
Progetto "Benessere della persona disabile"	Gli interventi a favore delle persone disabili perché permangano il più a lungo possibile nel loro contesto di vita consentono di sostenere la qualità della vita e la coesione sociale evitando fenomeni di marginalizzazione e di incremento delle spesa a carico della collettività in caso di ricoveri residenziali	<p>1 Si intende promuovere il miglioramento delle modalità di accoglienza nei servizi diurni e semiresidenziali</p> <p>2 Si intende promuovere la permanenza al domicilio delle persone in situazione di disabilità grave</p> <p>3 Si intende promuovere l'integrazione sociale delle persone con forme di disabilità lievi</p>	GARANTIRE I SERVIZI DI ASSISTENZA ED INTEGRAZIONE SOCIALE (area Luino Città della vita, dei servizi e delle opportunità)	Progetto collaborazione con l'A.N.F.A.S.S. onlus di Luino - anno 2015	2015	Servizi d'Ambito
				La collaborazione con L'A.N.T.E.A.S. DI Luino. Per servizi di trasporto a accompagnamento da e per il Centro Diurno Disabili	2015	Servizi d'Ambito
				La persona non autosufficiente supportata nel suo contesto di vita	2015	Servizi d'Ambito

RELAZIONE PREVISIONALE E PROGRAMMATICA 2015-2017			PIANO DELLA PERFORMANCE - PIANO ESECUTIVO DI GESTIONE 2015-2017			
Progetto strategico per attuare il programma e descrizione		Obiettivi, i propositi e gli scopi che l'Amministrazione si propone raggiungere realizzando i peculiari progetti strategici evidenziati ed illustrati all'interno del programma.	Obiettivo strategico	Progetto operativo	Periodo	Centri di responsabilità/strutture assegnatarie
	SERVIZI SOCIALI	SERVIZI SOCIALI		SERVIZI SOCIALI		
Progetto "Benessere del minore"	Offrire opportunità di crescita responsabile ai minori al fine di evitare forme di disagio e di devianza sia all'interno della famiglia che nel contesto sociale di riferimento (famiglia, scuola, luoghi di aggregazione) e ciò in considerazione delle crescenti difficoltà della famiglia, dell'aumento delle forme di disagio e della contrazione di risorse economiche e finanziamenti specifici.	<p>1. Si intende ampliare l'offerta qualitativa del Centro di aggregazione giovanile prevedendo nuove attività per i ragazzi che lo frequentano ed altresì nuove forme di coinvolgimento e di eventuale sostegno per gli adulti di riferimento</p> <p>2. Si favorisce l'inserimento alla scuola materna per quelle famiglie che, senza l'aiuto del Comune, non consentirebbero ai figli di usufruire di tali spazi di crescita e aggregazione anche rivedendo il sistema di compartecipazione economica dell'Ente.</p>	AMPLIARE E QUALIFICARE I SERVIZI RIVOLTI ALL'INFANZIA E AI GIOVANI (area Luino città della vita e delle opportunità)	Servizio civile Leva civica	2015	Servizi Sociali
	Garantire la permanenza di minori segnalati dall'autorità Giudiziaria minorile nei contesti da questi indicati. Promuovere politiche di partecipazione per i giovani	<p>3. Si vuole diminuire la casistica dei minori da inserire in comunità garantendo comunque gli interventi a tutela dei minori segnalati dall'Autorità Giudiziaria anche prevedendo la presa in carico educativa/assistenziale del medesimo e della famiglia</p> <p>4. Si vuole incrementare il numero di famiglie disponibili ad accogliere minori in affido sostenendo in tal modo il minore e la sua famiglia d'origine</p>				

Progetto "Benessere del minore e del giovane"	<p>Offrire opportunità di crescita responsabile ai minori al fine di evitare forme di disagio e di devianza sia all'interno della famiglia che nel contesto sociale di riferimento (famiglia, scuola, luoghi di aggregazione) e ciò in considerazione delle crescenti difficoltà della famiglia, dell'aumento delle forme di disagio e della contrazione di risorse economiche e finanziamenti specifici.</p> <p>Garantire la permanenza di minori segnalati dall'autorità Giudiziarica minorile nei contesti da questi indicati. Promuovere politiche di partecipazione per i giovani</p>	<p>5. Si vuole ampliare la collaborazione e la sussidiarietà orizzontale sostenendo l'offerta di aggregazione e di ascolto di minori e adolescenti in particolar modo con le realtà oratoriali, sportive e ricreative presenti sul territorio</p> <p>6. Pur in assenza di finanziamenti adeguati si propone il mantenimento degli interventi superando la logica del finanziamento specifico e quindi consolidando le azioni con le risorse, soprattutto umane, già presenti, quindi superando il limite organizzativo di cui alla Legge 285)</p>	<p>AMPLIARE GLI SPAZI DI PARTECIPAZIONE E DI CONDIVISIONE (area Luino città della vita e delle opportunità)</p>	<p>Attuazione bando politiche giovanili</p>	<p>2015</p>	<p>Servizi Sociali</p>
	<p>7. Si vuole mantenere l'offerta di cura, sviluppo e assistenza educativa dei bambini piccoli soprattutto a sostegno delle famiglie ove i genitori lavorano</p> <p>8. Si vuole superare l'idea di spazio specifico dedicato ai giovani e arrivare ad un protagonismo dei giovani che possa abbracciare spazi e attività della città anche per mezzo della creazione di eventi organizzati dai giovani medesimi con il supporto logistico dell'Amministrazione.</p>	<p>RIDURRE LE SPESE E RECUPERARE RISORSE E EFFICIENZA (area Luino economicità e risorse per i servizi)</p>	<p>Centro aggregazione giovanile</p>	<p>2015</p>	<p>Servizi Sociali</p>	
	<p>9. Si partecipa al bando di governante per le politiche giovanili in partnership con i Distretti di Varese (capofila) e Saronno per stabilizzare azioni di protagonismo giovanile e creare una politica comune sul tema del benessere dei giovani.</p>					

RELAZIONE PREVISIONALE E PROGRAMMATICA 2015-2017			PIANO DELLA PERFORMANCE - PIANO ESECUTIVO DI GESTIONE 2015-2017			
Progetto strategico per attuare il programma e descrizione		Obiettivi, i propositi e gli scopi che l'Amministrazione si propone raggiungere realizzando i peculiari progetti strategici evidenziati ed illustrati all'interno del programma.	Obiettivo strategico	Progetto operativo	Periodo	Centri di responsabilità/strutture assegnatarie
	SERVIZI DI PIANO	SERVIZI DI PIANO		SERVIZI DI PIANO		
progetto Benessere del Minore	La realtà distrettuale dei minori presenta un quadro complessivo preoccupante in ordine, in particolare, alle situazioni di disagio socio educativo anche per la crescente difficoltà degli adulti ad esercitare il ruolo genitoriale in modo competente ed autorevole e della scuola di gestire fenomeni complessi quali il bullismo.	<ol style="list-style-type: none"> 1. Si intende promuovere il benessere del minore promuovendo la centralità della famiglia quale soggetto capace di strategie protettive 2. Si intendono promuovere le azioni di prevenzione del disagio socio educativo 3. Si intendono promuovere le opportunità di accesso ai servizi per la prima infanzia 4. Si intendono promuovere le forme di affido e adozione 	AMPLIARE E QUALIFICARE I SERVIZI RIVOLTI ALL'INFANZIA E AI GIOVANI (area Luino città della vita e delle opportunità)	Progetto Rima	2015	Servizi d'Ambito (tutela minori)
				Progetto conciliamoci	2015	Servizi d'Ambito (tutela minori)
				Progetto conciliamoci (doti)	2015	Servizi d'Ambito (UDPi)

RELAZIONE PREVISIONALE E PROGRAMMATICA 2015-2017		PIANO DELLA PERFORMANCE - PIANO ESECUTIVO DI GESTIONE 2015-2017				
Progetto strategico per attuare il programma e descrizione		Obiettivi, i propositi e gli scopi che l'Amministrazione si propone raggiungere realizzando i peculiari progetti strategici evidenziati ed illustrati all'interno del programma.	Obiettivo strategico	Progetto operativo	Periodo	Centri di responsabilità/strutture assegnatarie
SERVIZI DI PIANO		SERVIZI DI PIANO	SERVIZI DI PIANO			
Progetto "Diritto al lavoro"	La perdita del lavoro in particolare da parte di persone difficilmente ricollocabili per motivi anagrafici o di scarsa specializzazione professionale e la difficoltà di accesso al sistema produttivo, già peraltro provato dalla perdurante crisi economica, delle persone disabili sono fenomeni presenti ed in crescita nel territorio dell'Ambito distrettuale	<p>1. Si intende promuovere il diritto al lavoro in particolare delle persone svantaggiate favorendo e sostenendo i percorsi di autorizzazione come servizi al lavoro dei Comuni dell'Ambito</p> <p>2. Si intende promuovere il diritto al lavoro in particolare delle persone svantaggiate adeguando e ampliando gli strumenti operativi adottati dal NIL</p>	GARANTIRE I SERVIZI DI ASSISTENZA E INTEGRAZIONE SOCIALE (area Luino città della qualità della vita , dei servizi e delle opportunità)	Sinergie per il lavoro: NIL Informalavoro, sportello CONFAPI insieme per promuovere le opportunità lavorative per persone fragili	2015	Servizi d'Ambito

RELAZIONE PREVISIONALE E PROGRAMMATICA 2015-2017		PIANO DELLA PERFORMANCE - PIANO ESECUTIVO DI GESTIONE 2015-2017				
Progetto strategico per attuare il programma e descrizione		Obiettivi, i propositi e gli scopi che l'Amministrazione si propone raggiungere realizzando i peculiari progetti strategici evidenziati ed illustrati all'interno del programma.	Obiettivo strategico	Progetto operativo	Periodo	Centri di responsabilità/strutture assegnatarie
Progetto "Il diritto alla casa"	SERVIZI SOCIALI	SERVIZI SOCIALI	GARANTIRE I SERVIZI DI ASSISTENZA E INTEGRAZIONE SOCIALE (area Luino città della qualità della vita, dei servizi e delle opportunità)	SERVIZI SOCIALI		
	Il mercato immobiliare crea difficoltà alle famiglie già provate dalla crisi economica del mercato del lavoro pertanto si vuole offrire sostegno al fine di evitare la perdita dell'abitazione per cause legate al costo dell'affitto e garantire il pieno impiego degli alloggi di residenzialità pubblica. Si agevolare la ricerca di nuove abitazioni	<p>1. Si assicura il sostegno alle famiglie in difficoltà abitativa sia con contributi per l'affitto (ed evitare la prosecuzione di azioni di sfratto) sia con azioni di gestione del patrimonio E.R.P.</p> <p>2. Si dispone l'apertura del bando per la formulazione di una nuova graduatoria per l'assegnazione degli alloggi che si renderanno disponibili.</p> <p>3. Garantire contributi economici per la ricerca di nuove abitazioni.</p> <p>4. Agevolare l'accesso ai fondi regionali/comunali finalizzati al pagamento dei canoni di affitto</p>		La gestione degli sfratti	2015	Servizi Sociali
				Gestione bando edilizia residenziale	2015	Servizi Sociali
				Le fragilità abitative e i servizi sociali	2015	Servizi Sociali
	SERVIZI DI PIANO	SERVIZI DI PIANO		SERVIZI DI PIANO		
Il contesto di crescente impoverimento e riduzione delle risorse a disposizione delle famiglie si riverbera anche sulla situazione abitativa che diviene sempre più precaria: cresce in particolare il fenomeno degli sfratti esecutivi che riguarda anche gli alloggi di edilizia residenziale pubblica che pure presentano canoni calmierati rispetto a quelli del mercato degli affitti	Si intendono realizzare azioni che promuovano il diritto alla casa mediante il contrasto alle situazioni di fragilità abitativa che derivano dall'incremento del numero di sfratti	Le fragilità abitative in tempo di crisi	2015	Servizi d'Ambito		

RELAZIONE PREVISIONALE E PROGRAMMATICA 2015-2017		PIANO DELLA PERFORMANCE - PIANO ESECUTIVO DI GESTIONE 2015-2017				
Progetto strategico per attuare il programma e descrizione		Obiettivo strategico	Progetto operativo	Periodo	Centri di responsabilità/strutture assegnatarie	
Progetto “L’assistenza economica e l’assistenza morale psicologica e materiale	In una situazione di contingentamento di risorse dell’ente si vuole comunque garantire dignità a persone e famiglie offrendo sostegno economico nelle sue varie forme per situazioni di grave difficoltà	1. In considerazione dell’attuale quadro economico, si vuole assicurare quelle persone o famiglie le cui condizioni economiche si presentano in forma drammatica il mantenimento di un livello minimo di sussistenza. 2. Si vuole che le persone che necessitano di assistenza da parte dell’ente vengano a informate e siano a conoscenza dell’offerta delle tipologie di sostegno da parte del Comune e dal Territorio. 3. si vuole sostenere le famiglie in difficoltà con bambini che frequentano le scuole materne (sostegno per la frequenza) 4. offrire sostegno nel caso di altre forme di grave difficoltà non essenzialmente legate ai problemi economici	<i>SERVIZI SOCIALI</i>	<i>SERVIZI SOCIALI</i>		
			GARANTIRE I SERVIZI DI ASSISTENZA E INTEGRAZIONE SOCIALE (area Luino città della qualità della vita , dei servizi e delle opportunità)	la prevenzione del gioco d'azzardo	2015-2016	Servizi Sociali
				Mensa per non abbienti	2015-2016	Servizi Sociali
			<i>SERVIZI DI PIANO</i>	<i>SERVIZI DI PIANO</i>		
				Il nuovo triennio del piano di zona 2015/2017 fra innovazione e continuità	2014-2015	Servizi d'Ambito

RELAZIONE PREVISIONALE E PROGRAMMATICA 2015-2017		PIANO DELLA PERFORMANCE - PIANO ESECUTIVO DI GESTIONE 2015-2017			
Progetto strategico per attuare il programma e descrizione		Obiettivo strategico	Progetto operativo	Periodo	Centri di responsabilità/strutture assegnatarie
Progetto "L'accoglienza"	La crescente globalizzazione e crescenti mutamenti della società causati in primis dalla crisi economica richiede un maggior impegno per garantire forme di integrazione a persone immigrate o emarginate presenti sul territorio	<p>1. Si sostiene lo sviluppo di ogni forma di sussidiarietà orizzontale valorizzando in primis il sistema delle cooperative che vanno sempre più a integrare il lavoro degli operatori comunali</p> <p>2. Si dispone, per il tempo previsto dalle convenzioni ministeriali, l'accoglienza dei profughi del nord Africa presenti sul territorio comunale</p>	SERVIZI SOCIALI	SERVIZI SOCIALI	
			GARANTIRE I SERVIZI DI ASSISTENZA E INTEGRAZIONE SOCIALE (area Luino città della qualità della vita, dei servizi e delle opportunità)	Accoglienza profughi nord africa	2015-2016

programma : VIGILANZA DELLA CITTA' E SICUREZZA DEL CITTADINO

Il risultato principale che il presente programma si prefigge di raggiungere, riguarda la promozione della sicurezza della comunità attraverso riduzione dei rischi legati alla circolazione stradale, la tutela del patrimonio pubblico e privato, la fruibilità e vivibilità della città e del territorio comunale prevenendo, tra l'altro, fenomeni di inciviltà e disordine urbano. Attraverso il potenziamento del Corpo di Polizia Locale si vuole far fronte alle diverse esigenze della cittadinanza sia nel centro urbano che nelle frazioni e realizzare un più immediato e diretto collegamento tra la cittadinanza e la sua amministrazione.

RELAZIONE PREVISIONALE E PROGRAMMATICA 2015-2017

PIANO DELLA PERFORMANCE - PIANO ESECUTIVO DI GESTIONE 2015-2017

<i>Progetto strategico per attuare il programma e descrizione</i>	<i>Obiettivi, i propositi e gli scopi che l'Amministrazione si propone raggiungere realizzando i peculiari progetti strategici evidenziati ed illustrati all'interno del programma.</i>	<i>Obiettivo strategico</i>	<i>Progetto operativo</i>	<i>Periodo</i>	<i>Centri di responsabilità/strutture assegnatarie</i>	
Progetto "sicurezza"	il progetto si propone di migliorare il grado di sicurezza percepita nel nostro territorio; ciò influisce positivamente sulla qualità della vita di tutti i residenti e dei turisti. In particolare, ci si propone di intervenire sui seguenti ambiti: criminalità, circolazione (sicurezza stradale), protezione civile.	<ol style="list-style-type: none"> 1. Riduzione dei fenomeni di microcriminalità; 2. Migliorare la sicurezza nei luoghi cittadini evitando disordini di sorta in occasione delle varie manifestazioni e nelle ore serali/notturne del periodo estivo intensificando i controlli e la presenza sul territorio; 3. Migliorare gli standard qualitativi di circolazione pedonale e veicolare sulle strade del Comune. 4. Ridurre gli incidenti stradali 5. Favorire la diffusione delle informazioni e della conoscenza del codice stradale in particolare rivolgendosi ai giovani e, nel contempo, sviluppando e implementando progetti di educazione stradale a favore dei bambini della scuola primaria 6. Ridurre gli episodi di bullismo e vandalismo Rendendo più sicuri e vivibili gli ambienti solitamente frequentati dai giovani 7. Evitare incidenti che vedono coinvolte le persone più deboli intensificando il controllo della circolazione con particolare riguardo alla vigilanza presso i plessi scolastici durante l'entrata e l'uscita degli studenti delle scuole elementari e delle scuole medie 	SICUREZZA DEL TERRITORIO (area Luino città della vita, dei servizi e delle opportunità)	Educazione stradale presso le scuole elementari	2015	Corpo di Polizia Locale
				Progetto estate tranquilla	2015	Corpo di Polizia Locale
				Progetto sicurezza urbana - Patto Lago Maggiore	2015	Corpo di Polizia Locale
				Sicurezza Luino e dintorni - Tronzano Lago Maggiore	2015	Corpo di Polizia Locale

RELAZIONE PREVISIONALE E PROGRAMMATICA 2015-2017		PIANO DELLA PERFORMANCE - PIANO ESECUTIVO DI GESTIONE 2015-2017				
Progetto strategico per attuare il programma e descrizione		Obiettivi, i propositi e gli scopi che l'Amministrazione si propone raggiungere realizzando i peculiari progetti strategici evidenziati ed illustrati all'interno del programma.	Obiettivo strategico	Progetto operativo	Periodo	Centri di responsabilità/strutture assegnatarie
Progetto "tutela del cittadino consumatore"	Il progetto si pone l'obiettivo di tutelare i diritti e la sicurezza del cittadino "consumatore"; In particolare ci si propone di intervenire sulle seguenti principali aree: pubblici esercizi, attività commerciali su aree pubbliche, esercizi commerciali in genere e manifestazioni/intrattenimenti all'aperto	<p>1. Ridurre gli episodi di non conformità a leggi o regolamenti degli esercizi commerciali Intensificando il numero dei controlli del commercio su area pubblica e all'interno di esercizi commerciali</p> <p>2. Ridurre il numero di strutture fuori norma utilizzate per spettacoli/intrattenimenti viaggianti prevedendo unna serio di controlli sulle stesse</p>	SICUREZZA DEL TERRITORIO (area Luino città della vita, dei servizi e delle opportunità)	Progetto riduzione dell'abusivismo commerciale su aree pubbliche	2015	Corpo di Polizia Locale

Obiettivi strategici - Piano della Performance 2015 - 2017

1. Area Luino perla del lago

Il risultato permanente che si desidera ottenere tramite l'attuazione degli obiettivi generali del programma di mandato è quello di rivitalizzare la Città offrendo il massimo respiro alle risorse naturali e ai beni che la rendono singolare. La Città sarà percepita come un luogo organizzato e armonico, sviluppato secondo una direttrice di senso, presente ma discreta, che collega e unisce tutto il territorio, dalle frazioni collinari fino allo specchio d'acqua che la riflette. A tal fine sono stati definiti 3 obiettivi strategici:

1A) Obiettivo strategico: Rivitalizzare Luino - Riquilificare il Lungolago

Descrizione dell'obiettivo L'obiettivo è valorizzare il Lungolago quale luogo privilegiato di svago, di riposo e di attrazione turistica. Ci si propone di completare nei prossimi tre anni gli interventi di riqualificazione della fascia rivierasca. Si interverrà in modo coordinato ed unitario riprogettando le funzioni (tempo libero, turismo, sport, attività economiche e commerciali) che caratterizzano tutte le aree che insistono sul Lago nel percorso che porta dalla spiaggia delle Serenelle alla Foce del Tresa al fine di garantire una maggiore fruibilità e godibilità del Lago stesso. Si interverrà sulle aree oggi destinate a parcheggio e mercato, sulle aree ciclo-pedonali, e sulle aree rivierasche da riqualificare (ex campo di calcio, Lido di Luino).

In linea con le caratteristiche di tale obiettivo, il Comune dà particolare risalto ai progetti strategici che, contemporaneamente, prevedono di soddisfare il bisogno di fondo sopra espresso. In particolare, il "Progetto Lungo Lago" (Programma n.6 Relazione Previsionale e Programmatica). Il Progetto strategico troverà attuazione attraverso i progetti operativi sotto indicati per ciascuna finalità.

I soggetti interessati sono: turisti cittadini, operatori economici, società sportive i cui principali bisogni, raccolti in via istituzionale, saranno oggetto di studio approfondito a partire dal prossimo anno.

Seguono le principali finalità legate ai progetti strategici funzionali alla riqualifica del lungolago:

Finalità:	<i>Ampliare le superfici riqualificate che insistono sul Lungolago</i>				
Indicatore:	<i>Superfici riqualificate</i>				
Dato di partenza	Formula/Unità di misura	Finalità dell'indicatore	Risultato atteso 2015	Risultato atteso 2016	Risultato atteso 2017
Anno 2010: Superfici rivierasche pari a mq 90.00,00 Superfici da riqualificare pari a mq 22.500,00 Al 2013 riqualificate 4%	mq di superficie riqualificata / mq superficie da riqualificare	Misurare l'aumento delle superfici rivierasche riqualificate. L'indicatore misurerà negli anni il risultato degli interventi attuati sul Lungo Lago dalle Serenelle alla Foce del Tresa.	8 % (Canottieri + verde Info Point)	10 % (Piazza Libertà)	40,00% (Parco della Foce del Tresa)
Progetti annuali collegati al perseguimento dei risultati attesi nel 2015:	<ol style="list-style-type: none"> 1. Palazzo Verbania - fase restauro 2. Animazione lungo lago - il ruolo di AVAV e Canottieri 3. Progetto Canottieri ed Infopoint 4. Progetto mobilità dolce 				

Finalità:	Garantire aree ciclo-pedonali nella zona del Lungolago				
Indicatore:	<i>Km di piste ciclabili nella zona Lungolago</i>				
Dato di partenza	Formula/Unità di misura	Finalità dell'indicatore	Risultato atteso 2015	Risultato atteso 2016	Risultato atteso 2017
M di piste ciclabili esistenti (dato 2011) 800	M di nuova realizzazione	Misurare l'incremento dei percorsi ciclabili sul Lungolago nella fascia Serenelle - Foce del Tresa	costante	Progettazione (ciclabile Luino-Maccagno)	Fasi di realizzazione
Progetti annuali collegati al perseguimento dei risultati attesi nel 2015:	1. Progetto mobilità dolce				
Indicatore 2:	<i>Mq di spazi pedonali nella zona Lungolago</i>				
Dato di partenza	Formula/Unità di misura	Finalità dell'indicatore	Risultato atteso 2015	Risultato atteso 2016	Risultato atteso 2017
Metri quadri di aree pedonali attualmente esistenti mq 3.500,00	Mq di nuova realizzazione	Misurare l'incremento dei percorsi pedonali sul Lungolago	0 mq	1.000 mq	5000 mq
Progetti annuali collegati al perseguimento dei risultati attesi nel 2015:					

Finalità:	Migliorare la gestione delle attività sportive e ricreative praticabili sul Lungolago (nella Zona Lido di Lino - Foce del Tresa)				
Indicatore:	<i>Superfici per attività sportive e ricreative oggetto di riqualificazione sul Lungolago</i>				
Dato di partenza	Formula/Unità di misura	Finalità dell'indicatore	Risultato atteso 2015	Risultato atteso 2016	Risultato atteso 2017
Superfici destinata ad usi sportivi e ricreativi (Dato 2011) 7.800 mq	Mq riqualificati/ Mq da riqualificare	Misurare lo sviluppo delle aree oggetto di riqualificazione	Progettazione - fasi propedeutiche realizzazione	500 mq	1250 mq
Progetti annuali collegati al perseguimento dei risultati attesi nel 2015:	1. Progetto Canottieri ed Infopoint				

1B) Obiettivo strategico: Rivitalizzare Luino – Migliorare il Mercato

Descrizione dell'obiettivo: Il mercato di Luino, uno dei più antichi mercati cittadini (su strada) d'Europa, rappresenta una importante occasione di sviluppo economico e di attrazione turistica. L'obiettivo è coniugare la tradizione e quindi potenziare i servizi di supporto al mercato con l'esigenza di restituire alla Città ed ai turisti il Lungolago, spostando il mercato in nuove aree centrali che trarranno da ciò nuovo impulso urbanistico ed economico e nel contempo aumentando la sicurezza complessiva delle aree mercatali.

Si fa riferimento, in questo caso, ai progetti: "Migliorare il mercato" (programma RPP n.6), e "Parcheggi" (programma RPP n.7). Il primo progetto e il terzo saranno funzionali al buono svolgimento del secondo, permettendo di spostare il mercato che attualmente si svolge proprio sul lungolago e riqualificando le aree destinate a parcheggio sul lungolago. Seguono le principali finalità legate ai progetti strategici funzionali alla riqualifica del lungolago:

I soggetti principalmente interessati da tale obiettivo strategico sono: i cittadini, i turisti, i residenti nelle aree centrali, gli operatori economici di settore (commercianti ed ambulanti), i soggetti che gravitano su Luino per ragioni di lavoro o personali.

Finalità:	Mantenere un numero adeguato di parcheggi, dopo l'eliminazione di quelli posti sul Lungolago, a servizio del mercato				
Indicatore:	<i>N. di posti auto per favorire l'accesso dopo la riqualificazione del Lungolago</i>				
Dato di partenza	Formula/Unità di misura	Finalità dell'indicatore	Risultato atteso 2015	Risultato atteso 2016	Risultato atteso 2017
Posti auto nell'ex area del Parco a Lago ed ex Svit Lago (150 circa Parco Lago e 71 area SVIT lago)	N. posti auto nella nuova zona mercato / N. posti auto nella zona precedente (Lungolago)	Il mantenimento della superficie dei parcheggi serve ad agevolare l'accesso al mercato dopo gli interventi di riqualificazione in zona lungolago. L'indicatore misurerà negli anni il risultato degli interventi volti all'ampliamento di tale accessibilità (zona ex Visnova e ex Stadio Lido)	100%	100 %	100 %
Progetti annuali collegati al	1. Parcheggio area ex Visnova				

perseguimento dei risultati attesi nel 2015:	2. Parcheggio Lido
--	--------------------

Finalità:	Mantenere l'accessibilità al mercato mediante collegamento di bus navetta dai parcheggi periferici (Area ex Stadio Lido)				
Indicatore :	<i>Numero di giornate in cui è garantito il servizio di bus navetta</i>				
Dato di partenza	Formula/Unità di misura	Finalità dell'indicatore	Risultato atteso 2015	Risultato atteso 2016	Risultato atteso 2017
Dato 2013 Le giornate di maggiore affluenza: giornate garantite 16 di cui 6 sospese in quanto non necessarie (mal tempo, scarsa affluenza al mercato).	Numero di giornate di bus navette garantite / Numero di giornate del periodo di maggior affluenza (estate)	Tale indicatore misurerà la possibilità di parcheggiare in zone distanti dal lungolago, garantendo un numero di giornate (nel periodo estivo di maggior afflusso al mercato) in cui è garantito il servizio di bus navetta dall'ex Stadio Lido	90%	90%	90%
Progetti annuali collegati al perseguimento dei risultati attesi nel 2015:	1. Progetto Bus Navetta				

Finalità:	Garantire ai residenti in zona mercato una viabilità sostenibile anche nei giorni di mercato				
Indicatore:	<i>Numero di richieste di rimozione forzata in zona mercato (fruibilità degli accessi e fluidità del traffico)</i>				
Dato di partenza	Formula/Unità di misura	Finalità dell'indicatore	Risultato atteso 2015	Risultato atteso 2016	Risultato atteso 2017
Numero interventi rimozione Rimozioni 2012 - giorni mercato 11 Rimozioni 2013 - giorni mercato 29 Rimozioni 2014 - 10 Media triennio: 16,66	$(n. \text{ interventi } t_1 - n. \text{ interventi } t_0) / n. \text{ interventi } t_0$	Tale indicatore misurerà l'effetto di politiche di dissuasione e di qualità della segnaletica che, all'interno del progetto "Migliorare il mercato" sono volte al mantenimento della fruibilità degli accessi privati rispetto	Conferma media triennio (17)	- 10% media triennio (15)	- 10% media triennio (13)

		alle strade pubbliche in zona mercato, nonché alla fluidità del traffico attorno alla zona nei giorni di mercato. Più è basso il numero, più le performance sono elevate			
Progetti annuali collegati al perseguimento dei risultati attesi nel 2015:	<ol style="list-style-type: none"> 1. Progetto strade sicure 2. Progetto parcheggio area Visnova 3. Progetto Parcheggio lido 4. Progetto Bus Navetta 				

Finalità:	Migliorare i servizi accessori al mercato				
Indicatore 1	Numero servizi igienici a servizio del mercato				
Dato di partenza	Formula/Unità di misura	Finalità dell'indicatore	Risultato atteso 2015	Risultato atteso 2016	Risultato atteso 2017
Numero servizi igienici 2011 : 5 (Parco Ferrini, Imbarcadere, Palazzo Comunale e Chioschi) 2012= 7 (5+2 parco lago) 2013=8	N. di nuovi servizi igienici	Tale indicatore misurerà a livello cumulato l'aumento della disponibilità di nuovi servizi igienici di supporto al mercato.	8 (+1)= 9 (Imbarcadere)	stabile	(9+1)=10 (Info Point Foce del Tresa)
Progetti annuali collegati al perseguimento dei risultati attesi nel 2015:					

Finalità:	Migliorare i servizi accessori al mercato				
Indicatore 1	Percentuale di punti acqua luce al servizio mercato qualificati				
Dato di partenza	Formula/Unità di misura	Finalità dell'indicatore	Risultato atteso 2015	Risultato atteso 2016	Risultato atteso 2017
Punti acqua luce (dato 2011)=40	N. punti luce acqua riqualificati1 /n.punti acqua luce t0	Tale indicatore misurerà a l'aumento della disponibilità dei servizi accessori (punti luce e acqua) al mercato	25% (10)	Progettazione servizi accessori(rampa)	realizzazione
Progetti annuali collegati al perseguimento dei risultati attesi nel 2015:	1. Progetto sicurezza mercato				

1C) Obiettivo strategico: **Promuovere lo sviluppo sostenibile del territorio**

Descrizione dell'obiettivo: promuovere lo sviluppo sostenibile significa seguire un processo finalizzato agli obiettivi di miglioramento ambientale, economico, sociale ed istituzionale. Un processo che lega la tutela e la valorizzazione delle risorse naturali alla dimensione economica al fine di soddisfare i bisogni delle attuali generazioni evitando di compromettere la capacità delle future generazioni di soddisfare i propri. L'obiettivo di promuovere uno sviluppo sostenibile del territorio è un obiettivo, quindi, di primaria importanza perché è legato al bisogno di creare un futuro sostenibile per le generazioni che seguiranno. I principali bisogni legati a tali aspetti riguardano la tutela del patrimonio e delle risorse naturali non separata ma parte integrante del processo di sviluppo della popolazione, preservando il degrado dell'ambiente. Occorre dunque limitare il peso dell'impatto antropico sui sistemi naturali (limitare il consumo di territorio) che non deve superare la capacità di carico della natura e che non deve svilupparsi in maniera disarmonica rispetto al paesaggio urbano caratterizzante la città; fare in modo che al consumo di suolo corrisponda un incremento o mantenimento degli investimenti pubblici in termini di opere e servizi; della necessità di incrementare l'utilizzo delle energie rinnovabili, ridurre l'immissione di sostanze inquinanti e scorie, la cui immissione nell'ambiente non deve essere superiore alla sua capacità di assorbimento; occorre infine che i cittadini partecipino attivamente, ai vari livelli, per affrontare, limitare o prevenire i vari problemi ambientali.

Si fa riferimento, in questo caso, ai programmi 6 e 7 della Relazione Previsionale e Programmatica allegata al Bilancio 2015 ed in particolare ai progetti "Sviluppo sostenibile" descritto nel programma n. 6 e ai progetti "Bandiera Blu" e "Bonifica" inseriti nel Programma RPP n. 7. Il primo progetto si pone a tutela del consumo incauto del territorio e allo sviluppo armonico della città; i restanti progetti sono finalizzati alla tutela ambientale. Seguono le principali finalità legate ai progetti strategici funzionali allo sviluppo sostenibile del territorio e l'indicazione dei principali progetti operativi che concorreranno alla realizzazione dell'indicato obiettivo strategico.

Soggetti interessati: cittadini luinesi, turisti e visitatori della città. Operatori economici. Associazioni ambientaliste. Soggetti di promozione sociale. Soggetti interessati intermedi, ovvero che contribuiscono alla realizzazione sono, oltre gli operatori tecnici del comune, i professionisti e le imprese appaltatrici, l'Arpa, l'Asl, la Regione Lombardia, la Provincia di Varese.

Finalità:	Migliorare la qualità del paesaggio urbano				
Indicatore:	% di pratiche in linea con la qualità del paesaggio				
Dato di partenza	Formula/Unità di misura	Finalità dell'indicatore	Risultato atteso 2015	Risultato atteso 2016	Risultato atteso 2017
2011 Assenza della carta (gestione singola dell'intervento) 2013 messa a regime carta delle sensibilità 2014 80% pratiche in linea	% di pratiche in linea con la qualità del paesaggio	Misurare la coerenza delle pratiche presentate agli indirizzi della carta della sensibilità	80% pratiche in linea con C. delle S	90% pratiche in linea con C. delle S.	90% pratiche in linea con C. delle S.
Progetti annuali collegati al perseguimento dei risultati attesi nel 2015:	1. Paesaggio bene comune - carta delle sensibilità				
Indicatore :	numero strumenti per la valorizzazione e la conservazione del paesaggio				
Dato di partenza	Formula/Unità di misura	Finalità dell'indicatore	Risultato atteso 2015	Risultato atteso 2016	Risultato atteso 2017
Strumenti attivi nel 2011: PGT in corso di formazione 2012/2013 carta delle sensibilità	n. di strumenti adottati entro le scadenze prefissate	Misurare la l'attenzione e l'impegno nella conservazione del paesaggio	Carta sensibilità	Carta sensibilità	Carta sensibilità + Strum di coniugazion e paesaggio con immagini temporali
Progetti annuali collegati al perseguimento dei risultati attesi nel 2015:	1 Paesaggio bene comune - carta delle sensibilità				

Finalità:	Contrastare l'abusivismo edilizio				
Indicatore 1	Numero abusi rilevati				
Dato di partenza	Formula/Unità di misura	Finalità dell'indicatore	Risultato atteso 2015	Risultato atteso 2016	Risultato atteso 2017
Dato abusi rilevati nel 2012=12 2013 = 23 2014=30 Media triennio =21	(n. abusi t ₁ – n. abusi t ₀) / n. abusi t ₀	Misurare il grado di repressione dell'abusivismo (il numero decresce nel tempo per effetto deterrente derivante del maggior controllo)	Dato medio triennio	+10% media triennio	+10% media triennio
Progetti annuali collegati al perseguimento dei risultati attesi nel 2015:					

Finalità:	Riduzione delle aree inquinate				
Indicatore	mq aree bonificate				
Dato di partenza	Formula/Unità di misura	Finalità dell'indicatore	Risultato atteso 2015	Risultato atteso 2016	Risultato atteso 2017
6.535 Mq già bonificati su 19.935 Mq di superficie complessiva da bonificare: 32,78%	Mq bonificati / Mq da bonificare	Misurare l'ampiezza di aree bonificate nel territorio luinese	Fasi propedeutiche ed accordi preliminari (NUOVA MODALITA' BONIFICA)	Fasi propedeutiche ed accordi preliminari (NUOVA MODALITA' BONIFICA)	100%
Progetti annuali collegati al perseguimento dei risultati attesi nel 2015:	<ol style="list-style-type: none"> 1. Progetto bonifica Cucco 2. Nuovo centro raccolta rifiuti 				

Finalità:		Garantire la qualità delle acque del lago			
Indicatore 1:		Punti di costa che rispettano i parametri di balneabilità			
Dato di partenza	Formula/Unità di misura	Finalità dell'indicatore	Risultato atteso 2015	Risultato atteso 2016	Risultato atteso 2017
Spiaggia Serenelle e Colmegna balneabili	(punti di costa balneabile t_1 - punti di costa balneabile t_0) / punti di costa balneabile t_0	Balneabilità delle acque	Balneabilità Serenelle Balneabilità Colmegna	Balneabilità Serenelle Balneabilità Colmegna	Estendere un ulteriore sito balneabile

Finalità:		Garantire la qualità delle acque del lago			
Indicatore 2:		numero emanazioni ordinanze di allacciamento emesse			
Dato di partenza	Formula/Unità di misura	Finalità dell'indicatore	Risultato atteso 2015	Risultato atteso 2016	Risultato atteso 2017
Ordinanze 2011 n. 224 2012= 0 2013 = 300 2014 =0	(ordinanze t_1 - ordinanze t_0) / ordinanze t_0	Si vuole misurare l'intervento pubblico per allargare la consapevolezza della popolazione alla necessità della balneabilità delle acque. Aumentando i controlli decresce il numero posizioni non regolari e quindi cala il numero di ordinanza che è necessario emettere	Rilevazione e ex post	Rilevazione ex post	Rilevazione ex post
Progetti annuali collegati al perseguimento dei risultati attesi nel 2015:	<ol style="list-style-type: none"> 1. Progetto Bandiera Blu 2. Progetto estensione rete fognaria - via Cervinia/Brughiere - Ca Pozzi 3. Monitoraggio VAS - Compatibilità ciclo delle acque con lo sviluppo del territorio 				
note	Le ordinanze emesse verranno rilevate ex post e forniranno elementi di valutazione sullo stato di efficacia dei controlli effettuati				

Finalità:		Garantire la qualità delle acque del lago			
Indicatore 3:		percentuale di territorio con allacciamenti fognari			
Dato di partenza	Formula/Unità di misura	Finalità dell'indicatore	Risultato atteso 2015	Risultato atteso 2016	Risultato atteso 2017
	Valore %	Si vuole misurare l'intervento pubblico per allargare la consapevolezza della popolazione alla necessità della balneabilità delle acque. Aumentando i controlli aumenta la percentuale di unità immobiliari allacciati alla fognatura comunale e condotte a depuratore	90%	95%	95%
Progetti annuali collegati al perseguimento dei risultati attesi nel 2015:	<ol style="list-style-type: none"> 1 Progetto Bandiera Blu 2 Progetto estensione rete fognaria - via Cervinia/Brughiere - Ca Pozzi 3 Monitoraggio VAS - Compatibilità ciclo delle acque con lo sviluppo del territorio 				

Finalità:		Incrementare l'utilizzo di energie rinnovabili			
Indicatore:		Kw di energie rinnovabili prodotte da impianti comunali			
Dato di partenza	Formula/Unità di misura	Finalità dell'indicatore	Risultato atteso 2015	Risultato atteso 2016	Risultato atteso 2017
MWH prodotti nel 2011 da impianti fotovoltaici comunali Dato 2013 70MWH Dato 2014 60 MWH	$(\text{MWH prodotti } t_1 - \text{MWH prodotti } t_0) / \text{MWH prodotti } t_0$	Misurare l'incremento di energie rinnovabili prodotte da impianti comunali	50 MWH	60 MWH	costante
Progetti annuali collegati al perseguimento dei risultati attesi nel 2015:					

note	Per l'anno 2015 si programma una flessione prudenziale della produzione di energia in considerazione del anomale condizioni meteorologiche (mm. di pioggia al suolo superiore media stagionale)riscontrate nei primi mesi dell'anno
-------------	---

Finalità:	Incrementare le aree verdi				
Indicatore:	superficie nuove aree verdi				
Dato di partenza	Formula/Unità di misura	Finalità dell'indicatore	Risultato atteso 2015	Risultato atteso 2016	Risultato atteso 2017
Superficie aree verdi pubbliche (dato 2011) mq. 202.225	Mq aree verdi complessive /mq aree verdi riqualificate	Misurare l'incremento di aree verdi riqualificate rese accessibili al pubblico	=	=	=
Progetti annuali collegati al perseguimento dei risultati attesi nel 2015:	<ol style="list-style-type: none"> 1. Progetto Canottieri ed Infopoint 2. A piedi nudi nel parco 				

2. Area Luino si fa bella

Il risultato permanente che si desidera ottenere tramite l'attuazione degli obiettivi generali del programma di mandato è quello di ripensare l'arredo urbano, valorizzare il verde, recuperare immobili storici di pregio restituendo alla Città un aspetto curato. La Città sarà un luogo accogliente capace di suscitare sensazioni positive e di benessere. A tal fine è stato definito un obiettivo strategico:

2A) *Obiettivo strategico: Miglioramento del decoro della città e della cura del territorio*

Descrizione dell'obiettivo: L'impegno per la cura del territorio e il decoro della città nasce da una riflessione contenuta nelle premesse del progetto Luino-net: quando passeggiamo per una città o lungo una strada non ne rileviamo la pulizia, ne rileviamo la sporcizia, la mancanza di verde, l'assenza o la poca cura dell'arredo urbano. Una città pulita, una città che sa rispondere in breve tempo ai disservizi, che sa garantire la sicurezza dei percorsi pedonali, ciclabili e destinati al transito delle auto, una città che sa intervenire con tempi certi, dichiarati e rispettati, induce nei suoi cittadini una sensazione di tutela, di presenza delle istituzioni, di sicurezza. Da qui nasce l'impegno per una maggiore attenzione alle piccole cose (ma non sempre di facile attuazione) che faranno più bella Luino.

L'obiettivo è migliorare la cura delle aree pubbliche, del verde, dell'arredo urbano per comunicare senso di ordine nonché per valorizzare gli aspetti salienti di carattere architettonico e naturale del nostro paesaggio.

Si fa riferimento, in questo caso, al programma 7 della Relazione Previsionale e Programmatica allegata al Bilancio 2015 che prevede, tra l'altro, la gestione del ciclo dello smaltimento dei rifiuti e gli interventi di manutenzione o miglioramento e messa in sicurezza della rete stradale comunale. In particolare sono interessati i progetti "Luino-net"- che si propone di migliorare l'aspetto della città occupandosi della pulizia delle aree pubbliche e della cura del verde - e il progetto "qualità delle strade pubbliche" che si propone di incrementare gli standard di qualità dello stato delle strade della città.

Seguono le principali finalità legate ai progetti strategici funzionali al miglioramento del decoro della città e della cura del territorio e l'indicazione dei principali progetti operativi che concorreranno alla realizzazione dell'indicato obiettivo strategico.

Soggetti interessati: cittadini luinesi, turisti e visitatori della città. Operatori economici.

Soggetti interessati intermedi, ovvero che contribuiscono alla realizzazione sono, oltre gli operatori tecnici del comune, i professionisti e le imprese appaltatrici del settore.

Finalità:		Garantire la pulizia ed il decoro delle aree cittadine			
Indicatore 1:		<i>Segnalazione dei cittadini</i>			
Dato di partenza	Formula/Unità di misura	Finalità dell'indicatore	Risultato atteso 2015	Risultato atteso 2016	Risultato atteso 2017
N. segnalazioni URP 2012 n. 109 2013 n. 105 2014 n. 154 Media trentennio= 123	(N. segnalazioni t ₁ - N. segnalazioni t ₀) / N. segnalazioni t ₀	Misurare il grado di soddisfazione del cittadino attraverso il numero di segnalazioni di criticità pervenute in relazione alla quantità di rifiuti raccolti (indicatore 3). L'ottimale è dato dalla riduzione delle segnalazioni rispetto alla quantità di rifiuti raccolti.	- 2% media triennio 2012- 2014	- 2% media triennio	- 2% media triennio
Progetti annuali collegati al perseguimento dei risultati attesi nel 2015:		1. Progetto Luino - Net			

Finalità:		Garantire la pulizia ed il decoro delle aree cittadine			
Indicatore 3:		<i>Quantità di rifiuti raccolti su aree pubbliche (strade, piazze, parchi, marciapiedi)</i>			
Dato di partenza	Formula/Unità di misura	Finalità dell'indicatore	Risultato atteso 2015	Risultato atteso 2016	Risultato atteso 2017
Sabbie Stradali (spazzatrice) Media 2012-2014 kg 216.863 2012=162.820 2013=298.960 2014=188.810 RSU media 2012-2014 kg 313.166 2012=212.560 2013=366.420 2014=360.520	(Kg. rifiuti t ₁ - kg. rifiuti t ₀) / kg. rifiuti t ₀	Misurare la quantità di rifiuti raccolti (raccolta indifferenziata e sabbie stradali)	Conferma dato medio	+ 2%	+ 2%
Progetti annuali collegati al perseguimento dei risultati		1. Progetto Luino - net			

attesi nel 2015	
-----------------	--

Finalità:	Garantire la sicurezza nella circolazione stradale				
Indicatore 1:	<i>Numero di interventi per rappezzi stradali (buche)</i>				
Dato di partenza	Formula/Unità di misura	Finalità dell'indicatore	Risultato atteso 2015	Risultato atteso 2016	Risultato atteso 2017
Dato 2012= 590 Dato 2013= 1579 Dato 2014=2.221 Media triennio =1.463	(n. interventi t ₁ - n. interventi t ₀) / n. interventi t ₀	Misurare il grado di cura delle strade comunali, attraverso il numero di rappezzi, in rapporto alle risorse umane e finanziarie (rappezzi di emergenza in conseguenza a situazioni climatiche avverse)	+2% Media 2012- 2014	+2%	+2%
Indicatore 2:	<i>Metri quadrati rappezzi stradali "a caldo"</i>				
Dato di partenza	Formula/Unità di misura	Finalità dell'indicatore	Risultato atteso 2015	Risultato atteso 2016	Risultato atteso 2017
Dato 2012 mq 1170 Dato 2013 mq 7575 Dato 2014 mq 6.668 Valore medio= 5.137	(n. interventi t ₁ - n. interventi t ₀) / n. interventi t ₀	Misurare il grado di cura programmata delle strade comunali, attraverso il numero di rappezzi, in rapporto alle risorse umane e finanziarie	+2% Media 2012- 2014	+ 2	+ 2,
Progetti annuali collegati al perseguimento dei risultati attesi nel 2015:	<ol style="list-style-type: none"> 1. Progetto strade sicure 2. Frazione Creva - opere di completamento viabilistico 2^a fase - 2° lotto 				

Finalità:	Garantire la sicurezza nella circolazione stradale				
Indicatore 2:	Numero di interventi su pozzetti e griglie stradali				
Dato di partenza	Formula/Unità di misura	Finalità dell'indicatore	Risultato atteso 2015	Risultato atteso 2016	Risultato atteso 2017
Dato 2012=635 Dato 2013=569 Dato 2014=291 Valore medio=465	(n. interventi t_1 - n. interventi t_0) / n. interventi t_0	Misurare il grado di cura delle strade comunali, attraverso il numero di interventi su cigli, pozzetti e griglie stradali, in rapporto alle risorse umane e finanziarie	+2% Media 2012-2014	+2	+ 2
Progetti annuali collegati al perseguimento dei risultati attesi nel 2015:	1. Progetto strade sicure				

Finalità:	Garantire la sicurezza nella circolazione stradale				
Indicatore 3:	Grado di sicurezza strade - n denunce sinistri per dissesti strade				
Dato di partenza	Formula/Unità di misura	Finalità dell'indicatore	Risultato atteso 2015	Risultato atteso 2016	Risultato atteso 2017
Dato 2012=14 Dato 2013= 21 Dato 2014= 15 Valore medio= 16.7	(N. denunce t_1 - N. denunce t_0) / N. denunce t_0	Misurare il grado di sicurezza delle strade comunali e l'efficacia degli interventi di manutenzione e segnalazione	-2% Media 2011-2013	- 2 %	- 2%
Progetti annuali collegati al perseguimento dei risultati attesi nel 2015:	2. Progetto strade sicure 3. Frazione Creva - opere di completamento viabilistico 2^ fase - 2° lotto				

Finalità:	Garantire la sicurezza nella circolazione stradale				
Indicatore 4:	n segnalazioni di inefficienza per dissesto strade				
Dato di partenza	Formula/Unità di misura	Finalità dell'indicatore	Risultato atteso 2015	Risultato atteso 2016	Risultato atteso 2017
Dato 2012=182 Dato 2013= 178 Dato 2014= 215 Valore medio =191.7	(N. segnalazioni $t_1 - N.$ segnalazioni t_0) / N. segnalazioni t_0	Misurare il grado di efficienza rispetto al servizio di cura delle strade (minore è il numero di segnalazioni, maggiore è la qualità del risultato raggiunto)	-2% Media 2011-2013	-2%	-2%
Progetti annuali collegati al perseguimento dei risultati attesi nel 2015	1. Progetto strade sicure				
note					

Finalità:	Garantire la sicurezza nella circolazione stradale				
Indicatore 4:	Grado di sicurezza strade stagione invernale/efficacia del piano neve - n denunce sinistri per ghiaccio neve				
Dato di partenza	Formula/Unità di misura	Finalità dell'indicatore	Risultato atteso 2015	Risultato atteso 2016	Risultato atteso 2017
Dato 2012=5 Dato 2013=1 Dato 2014=0 Valore medio = 2	(N. denunce $t_1 - N.$ denunce t_0) / N. denunce t_0	Misurare il grado di sicurezza delle strade comunali e l'efficacia degli interventi di messa in sicurezza e di pronto intervento	Media 2012-2014	costante	costante
Progetti annuali collegati al perseguimento dei risultati attesi nel 2015	1. Progetto strade sicure				

Finalità:	Garantire la sicurezza nella circolazione stradale				
Indicatore 4:	efficacia del piano neve - n segnalazioni di inefficienza				
Dato di partenza	Formula/Unità di misura	Finalità dell'indicatore	Risultato atteso 2015	Risultato atteso 2016	Risultato atteso 2017
Stagione 2012/2013=46 Stagione 2012/2013=24 Stagione 2013/2014=40 Valore medio = 36	(N. denunce t_1 - N. denunce t_0) / N. denunce t_0	Misurare il grado di efficienza rispetto al servizio svolto (minore è il numero di segnalazioni, maggiore è la qualità del risultato raggiunto)	-2% Media 2012-2014	-2%	-2%
Progetti annuali collegati al perseguimento dei risultati attesi nel 2015:	1. Strade sicure				
note	Il servizio di messa in sicurezza strade periodo invernale, si articola su due trimestri a cavallo di due anni: l'ultimo trimestre dell'anno e il primo dell'anno successivo				

4. Area Luino città della cultura e dello spettacolo

Il risultato permanente che si desidera ottenere tramite l'attuazione degli obiettivi generali del programma di mandato è quello di rendere la Città attraente tramite le sue risorse immateriali: primi fra tutti i personaggi che da sempre le hanno dato fama negli ambiti sia della cultura d'arte sia della cultura di intrattenimento. A tal fine è stato definito un obiettivo strategico:

3A) Obiettivo strategico: Sviluppo del turismo e della cultura

Descrizione dell'obiettivo: si vuole divulgare maggiormente l'immagine turistica della città e quindi incentivare il turismo promuovendo non solo l'immagine paesaggistica della città ma anche il suo patrimonio culturale, le tradizioni enogastronomiche e i paesaggi di pregio naturalistico. Per incentivare il turismo si vuol far leva su un miglior flusso di informazioni e una miglior accessibilità delle stesse. Si vuole proporre un efficiente e strutturato uso delle risorse ambientali e quindi sostenere la competitività turistica del territorio valorizzando le risorse culturali e naturali intese quest'ultime non solo quelle legate al paesaggio rivierasco .

L'obiettivo è incrementare l'affluenza dei visitatori e turisti nonché di mantenere elevato il numero di eventi culturali, sportivi e ricreativi offerti.

Tale obiettivo è correlato al programma 4 della Relazione Previsionale e Programmatica allegata al Bilancio 2015 che si propone, tra l'altro, di valorizzare le risorse locali del territorio attraverso una cultura dei luoghi non solo in chiave turistica ma anche di studio e di approfondimento degli aspetti storico-culturali. Si punta ad incrementare l'attrattiva turistica della Città attraverso manifestazioni culturali che esaltino luoghi e tradizioni importanti e attraverso una vasta operazione di marketing che coinvolge i commercianti e lo IAT.

Seguono le principali finalità legate ai progetti strategici funzionali allo sviluppo del turismo e l'indicazione dei principali progetti operativi che concorreranno alla realizzazione dell'indicato obiettivo strategico.

Soggetti interessati: cittadini luinesi, turisti e visitatori della città. Operatori economici.

Finalità:		Fornire una maggior informazione turistica			
Indicatore 1		Numero di messaggi rivolti al turista			
Dato di partenza	Formula/Unità di misura	Finalità dell'indicatore	Risultato atteso 2015	Risultato atteso 2016	Risultato atteso 2017
	Numero assoluto di messaggi rivolti a turista via web, stampa e cartaceo	Misurare le opportunità di informazioni rivolte al turista quali occasioni per conoscere Luino ed attrarre visitatori (numero di messaggi tramite sito istituzionale; comunicati stampa; pieghevoli; mappe città; portale	360	380	400
Progetti annuali collegati al perseguimento dei risultati attesi nel 2015:		1. Progetto promozione turistica condivisa			

Finalità:		Fornire una maggior informazione turistica			
Indicatore 2		Numero punti di informazione per il turista			
Dato di partenza	Formula/Unità di misura	Finalità dell'indicatore	Risultato atteso 2015	Risultato atteso 2016	Risultato atteso 2017
2013 Un unico punto di informazione: Ufficio IAT	Numero assoluto info point attivi sul territorio (dati cumulati)	Misurare le opportunità di informazioni rivolte al turista quali occasioni per conoscere Luino ed attrarre visitatori, tramite il numero di info point attivi	3 (IAT) + (Distributore Shell) + infopoint	3 (IAT) + (Distributore Shell) + infopoint	3 (IAT) + (Distributore Shell) + infopoint
Progetti annuali collegati al perseguimento dei risultati attesi nel 2015:		1. progetto Canottieri ed Infopoin			

Finalità:	Verifica l'efficacia dei processi comunicativi verso il turista				
Indicatore	Numero accessi IAT				
Dato di partenza	Formula/Unità di misura	Finalità dell'indicatore	Risultato atteso 2015	Risultato atteso 2016	Risultato atteso 2017
Dato 2012 n. 16176 Dato 2013 n. 14177 Dato 2014 n. 12.454 Valore medio = 14.269	$(N. \text{ accessi } t_1 - N. \text{ accessi } t_0) / N. \text{ accessi } t_0$	Misurare le opportunità di informazioni rivolte al turista quali occasioni per conoscere Luino ed attrarre visitatori tramite il numero di accessi IAT	Conferma dato medio triennio 2012-2014	+2% media triennio	+5% media triennio
Progetti annuali collegati al perseguimento dei risultati attesi nel 2015:					
note	Il presente indicatore va letto in correlazione con il n. di accessi portale. Gli accessi fisici sottendono necessità informative del turista più complesse. L'informazione generale viene ottenuta tramite portale web e social networks				

Finalità:	Verifica l'efficacia dei processi comunicativi verso il turista				
Indicatore	Numero iscritti FACEBOOK IAT TURISMO.com				
Dato di partenza	Formula/Unità di misura	Finalità dell'indicatore	Risultato atteso 2015	Risultato atteso 2016	Risultato atteso 2017
Dato 2014= 1136	$(N. \text{ iscritti } t_1 - N. \text{ iscritti } t_0) / N. \text{ iscritti } t_0$	Misurare le opportunità di informazioni rivolte al turista e il gradimento delle stesse quali occasioni per conoscere Luino ed attrarre visitatori tramite il numero di iscritti informazioni IAT facebook	+20%	+10%	+5%
Progetti annuali collegati al perseguimento dei risultati attesi nel 2015::	1. Progetto promozione turistica condivisa				
note	Il presente indicatore va letto in correlazione con il n. di accessi portale e n. accessi fisici IAT				

Finalità:	Verifica l'impegno e l'efficacia dei processi comunicativi verso il turista				
Indicatore	Numero iscritti mail-list				
Dato di partenza	Formula/Unità di misura	Finalità dell'indicatore	Risultato atteso 2015	Risultato atteso 2016	Risultato atteso 2017
Dato 2014 = 120	(N. iscritti t ₁ - N. iscritti t ₀) / N. iscritti t ₀	Misurare le opportunità di informazioni rivolte al turista quali occasioni per conoscere Luino ed attrarre visitatori tramite in numero di utenti attratti sulla mail list	+20%	+20%	+20%
Progetti annuali collegati al perseguimento dei risultati attesi nel 2015:					

Finalità:	Verifica l'efficacia dei processi comunicativi verso il turista				
Indicatore	Numero accessi portale turismo				
Dato di partenza	Formula/Unità di misura	Finalità dell'indicatore	Risultato atteso 2015	Risultato atteso 2016	Risultato atteso 2017
Dato 2012: 22.920 Dato 2013: 25614 Dato 2014: 24.151 Dato medio: 24.228	(N. accessi t ₁ - N. accessi t ₀) / N. accessi t ₀	Misurare le opportunità (e apprezzamento) di informazioni rivolte al turista quali occasioni per conoscere Luino ed attrarre visitatori	+2% Dato medio 2012-2014	+ 2 % Dato medio	+ 2% Dato medio
Progetti annuali collegati al perseguimento dei risultati attesi nel 2015::	<ol style="list-style-type: none"> 1. progetto promozione turistica condivisa 2. Progetto comune 2.0 				

Finalità:	Aumentare la permanenza dei turisti a Luino				
Indicatore 1:	Numero di arrivi (dato rilevato dalla Provincia)				
Dato di partenza	Formula/Unità di misura	Finalità dell'indicatore	Risultato atteso 2015	Risultato atteso 2016	Risultato atteso 2017
Dato 2012= 15.827 Dato 2013= 1.5751 Dato 2014= 15.461 Dato medio triennale = 15.680	(N. arrivi t1- N. arrivi t ₀) / N. arrivi t ₀	Verifica l'efficacia delle iniziative turistiche e culturali poste in essere di attrarre turisti e visitatori	+ 2% sul triennio 2012-2014	+ 2% media triennio	+ 2% media triennio

Indicatore 2:	Numero di presenze (dato rilevato dalla Provincia)				
Dato di partenza	Formula/Unità di misura	Finalità dell'indicatore	Risultato atteso 2015	Risultato atteso 2016	Risultato atteso 2017
Dato 2012= 33261 Dato 2013=33691 Dato 2014 =32466 Dato medio triennale = 33.139	(N. presenze t1-N. presenze t ₀) / N. presenze t ₀	Verifica l'efficacia delle iniziative turistiche e culturali poste in essere di attrarre turisti e visitatori ed in particolare in grado di attrarre turisti per più giorni	+ 2% media triennio 2012-2014	+ 2% media triennio	+ 2% media triennio
Progetti annuali collegati al perseguimento dei risultati attesi nel 2015:	<ol style="list-style-type: none"> 1. Progetto comunicazione condivisa 2. progetto di organizzazione passeggiate turistiche con CAI 3. progetto LuinItaly 4 cinema all'aperto 5. Progetto Natale 6. Luino Pictures: Realizzazione pubblicazione fotografica su Luino 				

Finalità:	Aumentare il grado di soddisfazione dell'utente degli eventi culturali e turistici				
Indicatore 1 :	numero partecipanti medi rappresentazioni teatrali				
Dato di partenza	Formula/Unità di misura	Finalità dell'indicatore	Risultato atteso 2015	Risultato atteso 2016	Risultato atteso 2017
Dato 2012= 432 Dato 2013 = 427 Dato 2014= 439 Dato medio 432	(N. partecipanti medi t1- N. partecipanti medi t0)/n. partecipanti medi t0	Misurare il gradimento delle stagioni teatrali attraverso la partecipazione agli spettacoli	2% dato medio triennio 2012-2014	c	media triennio
Progetti annuali collegati al perseguimento dei risultati attesi nel 2015:	1. Stagione teatrale e aumento dell'offerta di spettacoli				

Finalità:	Aumentare il livello di qualità del servizio biblioteca				
Indicatore 1:	numero prestiti librari				
Dato di partenza	Formula/Unità di misura	Finalità dell'indicatore	Risultato atteso 2015	Risultato atteso 2016	Risultato atteso 2017
Dato 2012= 30745 Dato 2013= 31780 Dato 2014= 32399 Dato medio triennale = 31.641	(N. prestiti t1 - N. prestiti t0) / N prestiti t0	Misurare grado di soddisfazione degli utenti della biblioteca sia rispetto alla qualità del patrimonio librario sia rispetto alla qualità ed efficacia delle attività di promozione lettura	+ 2% media triennio	+2%	+2%
Indicatore 2:	Affluenza media giornaliera				
Dato di partenza	Formula/Unità di misura	Finalità dell'indicatore	Risultato atteso 2015	Risultato atteso 2016	Risultato atteso 2017
Dato 2012= 100 Dato 2013= 110 Dato 2014= 130	(N. affluenza media t1 - N. affluenza media t0) /	Misurare grado di soddisfazione degli utenti ai servizi della biblioteca ed agli ambienti (ex accessi per motivi	+5%	+3%	+3%

Dato medio triennale = 113	N affluenza media t_0	di studio e/o aggregazione culturale)			

Indicatore 3 :		numero iscritti al prestito librario			
Dato di partenza	Formula/Unità di misura	Finalità dell'indicatore	Risultato atteso 2015	Risultato atteso 2016	Risultato atteso 2017
Dato 2012=2263 Dato 2013=2458 Dato 2014=2295 Media triennio = 2339	(abbonati t_1 - abbonati t_0)/abbonati t_0	Verificare l'apprezzamento delle modalità di gestione della biblioteca comunale e le iniziative correlate	+ 2% media triennio	Conferma a dato	Conferma a dato
Progetti annuali collegati al perseguimento dei risultati attesi nel 2015:	<ol style="list-style-type: none"> 1 Biblioteca civica Opere di miglioramento e adeguamento normativo 2 Progetto biblioteca amichevole 3 Gruppi di Lettura 4 Biblioteca privata di Vittorio Sereni 5 Laboratori, visite guidate e conoscenza del territorio 6 Nuovo Luino Corsi 				

Finalità:	Aumentare le occasioni di svago ed arricchimento culturale a cittadini e turisti				
Indicatore 1 :	Eventi organizzati in Luino				
Dato di partenza	Formula/Unità di misura	Finalità dell'indicatore	Risultato atteso 2015	Risultato atteso 2016	Risultato atteso 2017
Numero di eventi (eventi espositivi compresi) Numero di eventi 2012: 17 Numero di eventi 2013: 29 Numero di eventi 2014: 34 Media triennale =27	$\frac{(N. \text{ eventi } t_1 - N. \text{ eventi } t_0)}{N. \text{ eventi } t_0}$	Misurare l'aumento del numero di eventi (concerti, cabaret, eventi ludici, eventi sportivi, mostre, feste popolari) organizzati anche in partenariato	+ 5 % su media triennio 2012-2014	+2%	costante
Progetti annuali collegati al perseguimento dei risultati attesi nel 2015:	<ol style="list-style-type: none"> 1. Cinema all'aperto 2. LuinItaly 3. Progetto Natale 				

4. Area Luino città della qualità della vita, dei servizi e delle opportunità

Il risultato che si desidera ottenere tramite l'attuazione degli obiettivi generali del programma è quello di favorire il miglioramento della qualità della vita dei cittadini intesa anche come opportunità concreta di attivare processi di crescita e di sviluppo grazie all'offerta promossa. A tal fine sono stati definiti cinque obiettivi strategici:

4A) Obiettivo strategico: Ampliare gli spazi di partecipazione e condivisione

Descrizione dell'obiettivo: nel corso degli ultimi anni si sono avviate e sperimentate, con risultati positivi, alcune forme di collaborazione "sussidiaria" fra Associazioni (3° Settore) e Comune, in particolare per erogare - insieme o esclusivamente da parte del 3° Settore, con la "regia" del Comune - servizi o attività a favore di cittadini in condizione di fragilità (adulti, famiglie, minori). In questo modo, attraverso la spinta del Comune, si è rafforzato il legame di solidarietà e cittadinanza fra le persone: quelle che prestano la loro attività e quelle che ne beneficiano. Si vuole ora incrementare la sussidiarietà fra Comune e 3° Settore mediante l'aumento delle forme di collaborazione per l'erogazione diretta di servizi e attività da parte del 3° Settore, anche a supporto di servizi del Comune o del Distretto, o per favorire e valorizzare, anche economicamente, le attività autonome del Privato Sociale nell'offerta di servizi ai cittadini. In particolare verranno sostenuti e ampliati gli interventi a beneficio delle persone disabili e dei minori.

Si fa riferimento, in questo caso, al programma 4 della Relazione Previsionale e Programmatica allegata al Bilancio 2015 ed in particolare al progetto "Sussidiarietà orizzontale" e al programma 8 della RPP, volto a promuovere il benessere sociale della popolazione, ed in particolare ai progetti "Benessere del Minore", "Benessere della persona disabile" "Benessere della persona anziana", "Centro diurno Disabili e Terzo settore".

Seguono le principali finalità legate ai progetti strategici funzionali all'Ampliamento degli spazi di partecipazione e condivisione e l'indicazione dei principali progetti operativi che concorreranno alla realizzazione dell'indicato obiettivo strategico.

Soggetti interessati: le persone anziane sole, le persone disabili e le relative famiglie; i minori, gli adolescenti e le relative famiglie e le famiglie con bambini infanti; soggetti fragili e malati.

Finalità:	Promuovere il benessere del minore				
Indicatore 1:	<i>numero medio di giornate settimanali di interventi erogati dal privato sociale insieme al Comune</i>				
Dato di partenza	Formula/Unità di misura	Finalità dell'indicatore	Risultato atteso 2015	Risultato atteso 2016	Risultato atteso 2017
2 giornata a settimana (2012) 2 giornata a settimana (2013) 2 giornata a settimana (2014)	Numero medio di giornate a settimana	Si vuole misurare l'incremento in giornate settimanali degli interventi del Privato Sociale in affiancamento al Comune	2	3	3
Progetti annuali collegati al perseguimento dei risultati attesi nel 2015					

Finalità:	Promuovere il benessere della persona disabile				
Indicatore 1:	<i>numero di posti in servizi diurni gestiti dal Privato Sociale acquistati dal Pubblico</i>				
Dato di partenza	Formula/Unità di misura	Finalità dell'indicatore	Risultato atteso 2015	Risultato atteso 2016	Risultato atteso 2017
nel 2014 3 comune di Luino ; 5 distretto	Numero assoluto di posti	Misurare l'incremento del numero di posti acquistati dal Comune nel sistema di servizi diurni gestiti dal privato sociale, a favore di cittadini di Luino e dell'Ambito del Distretto Sociale	3 (5 distretto)	3	4
Progetti annuali collegati al perseguimento dei risultati attesi nel 2015	<ol style="list-style-type: none"> 1. Progetto collaborazione con A.N.F.F.A.S. Onlus di Luino 2. Progetto collaborazione con Fondazione Mons. Comi di Luino 				

Finalità:	Promuovere il benessere della persona disabile				
Indicatore 2:	<i>numero di ore settimanali di servizio di trasporto effettuato dal privato sociale per accesso a servizi comunali o distrettuali</i>				
Dato di partenza	Formula/Unità di misura	Finalità dell'indicatore	Risultato atteso 2015	Risultato atteso 2016	Risultato atteso 2017
Servizio attivato a novembre 2011 con 120 ore erogate 2012 = 900 ore 2013 =1200 2014=1500	Numero assoluto ore di servizi resi su base annua	Si intende misurare l'incremento di ore su base annua dei servizi di trasporto da/per servizi comunali o distrettuali effettuati da soggetti del Privato Sociale	1800 ore	1800 ore	1800 ore
Progetti annuali collegati al perseguimento dei risultati attesi nel 2015	<ol style="list-style-type: none"> 1. La collaborazione con A.N.T.E.A.S. di Luino per servizi di trasporto e accompagnamento da e per il Centro Diurno Disabili 2. servizio trasporto minore 				

Finalità:	Promuovere il benessere della persona anziana o fragile				
Indicatore:	<i>numero di persone assistite con i soggetti del 3° Settore</i>				
Dato di partenza	Formula/Unità di misura	Finalità dell'indicatore	Risultato atteso 2015	Risultato atteso 2016	Risultato atteso 2017
20 persone assistite con soggetti del 3° Settore nel 2011 27 nel 2012 36 nel 2013 40 nel 2014 Dato medio triennio=34	Numero di anziani (over 65) adulti in amministrazione di sostegno; i malati di Alzheimer assistiti dal 3° Settore	Si intende misurare l'incremento di persone anziane o fragili assistite mediante le collaborazioni attivate con i soggetti del 3° Settore. Questo indicatore presenta target uguali negli anni, nonostante la previsione di ulteriori tagli alle risorse finanziarie del Comune	30	30	30
Progetti annuali collegati al perseguimento dei risultati attesi nel 2015	<ol style="list-style-type: none"> 1. L'anziano a domicilio 2. Progetto collaborazione con Fondazione Mons Comi di Luino 				

4B) Obiettivo strategico: garantire i servizi di assistenza e integrazione sociale

Descrizione dell'obiettivo: l'insieme delle risorse economiche a disposizione dei Comuni per garantire i servizi e gli interventi a favore delle persone, anche immigrate, in situazione di bisogno o di difficoltà socioeconomica si sta drasticamente riducendo in considerazione anche del costante "taglio" dei trasferimenti pubblici. In questo quadro il numero delle persone in difficoltà o bisognose di aiuto, anche per nuove forme di povertà prodotte dalla crisi economica, sta invece aumentando in modo significativo e costringe il Comune a tentare di garantire uguali livelli di prestazione e di sostegno con minori risorse. In particolare l'obiettivo che si intende raggiungere è di garantire il mantenimento dei servizi di assistenza e integrazione sociale per il diritto alla casa in situazioni di sfratto, per l'accoglienza degli immigrati, per le persone fragili, sia disabili sia svantaggiate dal punto di vista sociale.

Si fa riferimento, in questo caso, al programma 8 della RPP, volto a promuovere il benessere sociale della popolazione proponendosi di mettere in atto interventi per superare le situazioni di bisogno di quei cittadini che possono trovarsi in condizione di difficoltà, ed in particolare ai progetti "Il Diritto alla casa", "L'accoglienza", "Il diritto al lavoro" "L'estensione dei servizi alla persona".

Seguono le principali finalità legate ai progetti strategici funzionali all'obiettivo sopraindicato "garantire i servizi di assistenza e integrazione sociale" e l'indicazione dei principali progetti operativi che concorreranno alla realizzazione dell'indicato obiettivo strategico.

Soggetti interessati: le famiglie in difficoltà economica privi di prima casa ovvero, più genericamente, le persone in situazione di fragilità socioeconomica e le loro famiglie, i giovani o gli adulti con difficoltà a trovare lavoro, le persone a rischio di integrazione, i profughi ovvero in generica difficoltà economica. I soggetti interessati intermedi, ovvero che contribuiscono alla realizzazione sono il Centro per l'Impiego, le imprese del territorio, l'Associazione IT, I.S.I.S., le Cooperative di tipo B, l'A.L.E.R, cooperative, Prefettura, Volontariato generico, Enti Pubblici.

Finalità:		Garantire il diritto alla casa in situazioni di sfratto			
Indicatore:		<i>numero situazioni risolte</i>			
Dato di partenza	Formula/Unità di misura	Finalità dell'indicatore	Risultato atteso 2015	Risultato atteso 2016	Risultato atteso 2017
3 situazioni risolte nel 2012 4 situazioni risolte nel 2013 8 situazioni risolte nel 2013 Dato medio triennio= 5	Numero situazioni risolte	Si misurerà il numero delle situazioni di sfratto risolte positivamente anche attraverso la mediazione del mercato immobiliare privato	4	6	6
Progetti annuali collegati al perseguimento dei risultati attesi nel 2015	<ol style="list-style-type: none"> 1. Progetto gestione degli sfratti 2. Le fragilità abitative in tempo di crisi 3. Bando edilizia residenziale pubblica 				

Finalità:		Accogliere i nuovi immigrati			
Indicatore:		famiglie/ persone prese in carico o accolte			
Dato di partenza	Formula/Unità di misura	Finalità dell'indicatore	Risultato atteso 2015	Risultato atteso 2016	Risultato atteso 2017
10 famiglie nel 2012 20 famiglie nel 2013 15 famiglie nel 2014 Dato medio triennio= 15	Numero assoluto di famiglie	Si vuole monitorare il grado di copertura della presa in carico. L'impegno è al mantenimento anche in un contesto di continui tagli alle risorse del Comune	12	15	15
Progetti annuali collegati al perseguimento dei risultati attesi nel 2015:	<ol style="list-style-type: none"> 1. Apprendimento della lingua italiana all'adulto 2. Progetto integrazione scolastica del minore straniero 3. Progetto accoglienza 				

Finalità:	Sostenere l'integrazione sociale delle persone disabili, svantaggiate e fragili				
Indicatore:	<i>numero delle persone sostenute</i>				
Dato di partenza	Formula/Unità di misura	Finalità dell'indicatore	Risultato atteso 2015	Risultato atteso 2016	Risultato atteso 2017
10 persone nel 2012 10 persone nel 2013 14 persone nel 2014 Dato medio triennio=11	Numero persone sostenute	Si intende misurare la capacità di sostegno alle persone disabili o socialmente svantaggiate mediante l'erogazione di misure o interventi distrettuali.	20	20	20
Progetti annuali collegati al perseguimento dei risultati attesi nel 2015:	<ol style="list-style-type: none"> 1. La persona non autosufficiente supportata nel suo contesto di vita 2. Mensa per non abbienti 3. Nuovo triennio Piano di Zona 4. Prevenzione gioco d'azzardo 5. sinergie per il lavoro: Nil- Informalavoro; per promuovere le opportunità lavorative per persone fragili 6. Progetti di autorealizzazione 				

4 C) *Obiettivo strategico: ampliare e qualificare i servizi rivolti all'infanzia e ai giovani*

Descrizione dell'obiettivo: nel Comune di Luino la popolazione giovanile (quella da 0 a 14 anni) rappresenta il 12.78% dell'intera popolazione e quella da 0 a 30 anni rappresenta il 28%. Questa fascia anagraficamente vasta è portatrice di bisogni, accompagnati dalle relative aspettative di soddisfacimento, molto diversificate: dai bisogni di cura e protezione, a quelli di integrazione sociale e lavorativa, a quelli di conciliazione dei tempi di vita e di lavoro. Si intende quindi promuovere l'insieme dei servizi e delle attività a tutela e sostegno dei giovani nei loro "cicli di vita" quale investimento della comunità sul proprio futuro. L'obiettivo che si vuole perseguire è quindi rivolto non solo alla riparazione di situazioni di grave disagio, ma anche a fornire significativi interventi di prevenzione e promozione dell'agio giovanile, con possibilità che la medesima si riverberi sulle famiglie.

Si fa riferimento, in questo caso, al programma 5 della RPP, che si propone, tra l'altro, di agevolare l'aggregazione giovanile a tutti i livelli promuovendo – anche – l'associazionismo, e il programma 8 della RPP volto a promuovere il benessere sociale della popolazione proponendosi non solo di mettere in atto interventi per superare le situazioni di bisogno di quei cittadini che possono trovarsi in condizione di difficoltà, ma anche di prevenire eventuali situazioni di difficoltà offrendo opportunità di integrazione, di crescita e sostegno. In particolare. Per quanto riguarda il programma 8, si fa riferimento ai progetti "Benessere del minore. Seguono le principali finalità legate ai progetti strategici funzionali all'obiettivo sopraindicato "ampliare e qualificare i servizi rivolti all'infanzia e ai giovani" e l'indicazione dei principali progetti operativi che concorreranno alla realizzazione dell'indicato obiettivo strategico.

Soggetti interessati: minori, gli adolescenti e le loro famiglie, famiglie con bambini infanti. I soggetti interessati intermedi, ovvero che contribuiscono alla realizzazione sono la Regione Lombardia le comunità educative, gli oratori le associazioni del territorio.

Finalità:	Promuovere il protagonismo giovanile				
Indicatore:	numero partecipanti a luoghi di incontro e aggregazione (CAG)				
Dato di partenza	Formula/Unità di misura	Finalità dell'indicatore	Risultato atteso 2015	Risultato atteso 2016	Risultato atteso 2017
	Numero	Si vuole misurare l'impegno e il gradimento delle azioni volti a creare opportunità di aggregazione tra i giovani attraverso la	40	45	45
Progetti annuali collegati al perseguimento dei risultati attesi nel 2015					
1. Progetto CAG					

Finalità:	Evitare l'istituzionalizzazione dei minori in difficoltà				
Indicatore:	numero di minori inseriti in famiglia				
Dato di partenza	Formula/Unità di misura	Finalità dell'indicatore	Risultato atteso 2015	Risultato atteso 2016	Risultato atteso 2017
Minori in famiglia nel 2012= 21 2013 =28 (pari al 75.68%) 2014= 36 (pari al 90%) Dato medio 28	(N. minori in famiglia t_1 - N. minori in difficoltà t_0) - (N. minori in famiglia t_0 / N. minori in difficoltà t_0)	Si vuole misurare l'incremento del numero di minori in difficoltà inseriti in famiglia e non in comunità alloggio	Confermato	Confermato	Confermato
Progetti annuali collegati al perseguimento dei risultati attesi nel 2015					
1. Progetto Rima					

4D) Obiettivo strategico: **Sicurezza sul territorio**

Descrizione dell'obiettivo: La sicurezza urbana è un diritto ed un bene sociale da preservare e salvaguardare. L'obiettivo si propone di migliorare il grado di sicurezza (effettiva e percepita) nel nostro territorio ; ciò influisce positivamente sulla qualità della vita di tutti i residenti e dei turisti. In particolare ci si propone di intervenire sulla sicurezza stradale, sulla prevenzione/repressione dei disordini cittadini sulla prevenzione dei fenomeni di micro-criminalità e disagio sociale (vandalismo, gare di velocità), sull'educazione alla legalità, sulla sicurezza delle strutture pubbliche e sull'implementazione dei sistemi di controllo.

Si fa riferimento, in questo caso, al programma 9 della RPP, che si propone di garantire la sicurezza della comunità, intesa come sicurezza stradale, tutela del patrimonio pubblico e privato, vivibilità della città e del territorio comunale prevenendo – tra l'altro – fenomeni di inciviltà e disordine urbano, garanzia nelle strutture ed esercizi commerciali. I progetti di riferimento sono il "progetto sicurezza" e il "progetto tutela del cittadino consumatore"

Seguono le principali finalità legate ai progetti strategici funzionali alla Sicurezza del territorio e l'indicazione dei principali progetti operativi e/o strategici che concorreranno alla realizzazione dell'indicato obiettivo strategico.

Soggetti interessati: cittadini luinesi, turisti e visitatori della città. Operatori economici. Forze dell'Ordine. Protezione Civile.

Finalità:	Garantire la sicurezza nella circolazione stradale				
Indicatore 1:	numero pattugliamenti sulle strade comunali				
	Formula/Unità di misura	Finalità dell'indicatore	Risultato atteso 2015	Risultato atteso 2016	Risultato atteso 2017
Dato di partenza					
Dato 2012 (91) Dato 2013 (154) Dato 2014 (115) Media triennio = 120	Nr. Anno (valore assoluto)	Misurare il grado di presenza della polizia locale sulle strade comunali	110 (oltre 104 Tronzano)	110	110
Progetti annuali collegati al perseguimento dei risultati attesi nel 2014:	<ol style="list-style-type: none"> 1. Progetto estate tranquilla 2. Progetto sicurezza Patto Lago Maggiore 3. Sicurezza Luino e dintorni - Tronzano Lago Maggiore 				
Note	100 pattugliamenti ad iniziativa singola Corpo polizia locale Luino + 2 pattugliamenti congiunti + 8 posti controllo SS-394 - sono da considerarsi i pattugliamenti Tronzano n. 104				

Finalità:	Garantire la sicurezza nella circolazione stradale				
Indicatore 2	numero contravvenzioni elevate				
Dato di partenza	Formula/Unità di misura	Finalità dell'indicatore	Risultato atteso 2015	Risultato atteso 2016	Risultato atteso 2017
Dato 2012 (7082) Dato 2013 (4.403) Dato 2014 (5.905) Dato medio triennio= 5.797	(N. contravvenzioni t_1 - N. contravvenzioni t_0) / N. contravvenzioni t_0	Verificare l'efficacia delle politiche preventive e di dissuasione sul territorio (il numero delle contravvenzioni salirà nel primo anno per effetto dei maggiori controlli per poi decresce per l'effetto dissuasivo degli stessi)	+ 5%	+ 5%	- 2 %
Progetti annuali collegati al perseguimento dei risultati attesi nel 2014:	<ol style="list-style-type: none"> 1. Progetto estate tranquilla 2. Progetto sicurezza Patto Lago Maggiore 3. Sicurezza Luino e dintorni - Tronzano Lago Maggiore 				
Note	Si tratta di un indicatore la leggere contestualmente al numero di pattugliamenti. Un numero di contravvenzioni, nel lungo periodo, è inversamente proporzionale al n. dei controlli: pertanto dopo un primo periodo di aumento per effetto dell'intensificarsi dei controlli, il numero delle sanzioni dovrebbe assumere un andamento decrescente.				

Finalità:	Garantire sicurezza e ordine pubblico				
Indicatore 1:	<i>eventi presidiati</i>				
Dato di partenza	Formula/Unità di misura	Finalità dell'indicatore	Risultato atteso 2015	Risultato atteso 2016	Risultato atteso 2017
Dato 2012 pari a 89 per cento Dato 2013 pari a 100 per cento Dato 2014 pari al 100 per cento (116)	N. eventi presidiati / N. eventi organizzati in Luino	Vuole misurare il grado di presenza delle autorità durante manifestazioni di rilevante attrattiva	100% (106)	100%	100%
Progetti annuali collegati al perseguimento dei risultati attesi nel 2014::	<ol style="list-style-type: none"> 1. Progetto estate tranquilla 				

note	L'indicatore di performance va letto contestualmente all'andamento dei fattori critici rilevati durante gli eventi pubblici
------	---

Finalità:	Garantire sicurezza e ordine pubblico				
Indicatore 2:	fattori critici riscontrati durante gli eventi pubblici				
Dato di partenza	Formula/Unità di misura	Finalità dell'indicatore	Risultato atteso 2015	Risultato atteso 2016	Risultato atteso 2017
2011=dato N.D. Rilevati nel 2012 = 0 Rilevati nel 2013 = 0 Rilevati nel 2014 = 0	N. incidenti critici / N. eventi organizzati in Luino	Vuole misurare il grado di sicurezza durante gli eventi pubblici rilevando gli elementi di criticità verificatisi	Conferma 0	Conferma 0	Conferma 0
Progetti annuali collegati al perseguimento dei risultati attesi nel 2014:	1. Progetto estate tranquilla				

Finalità:	Garantire sicurezza a chi usufruisce di strutture di intrattenimento				
Indicatore	incidenti critici causati dalle strutture di intrattenimento				
Dato di partenza	Formula/Unità di misura	Finalità dell'indicatore	Risultato atteso 2015	Risultato atteso 2016	Risultato atteso 2017
2011=dato N.D. Rilevati nel 2012 = 0 Rilevati nel 2013 = 0 Rilevati nel 2014 = 0	Numero di incidenti critici occorsi in violazione delle norme di sicurezza	La certificazione di idoneità è a garanzia che la struttura possiede i requisiti di sicurezza necessari per tutelare il fruitore da rischi. Maggiore è la percentuale di strutture esaminate, certificate e controllate maggiore è il grado di sicurezza. Si tratta di un indicatore di nuova introduzione e, pertanto, i target necessitano di essere testati su un periodo di sperimentazione (2012)	Conferma 0	Conferma a 0	Conferma a 0
Progetti annuali collegati al perseguimento dei risultati attesi nel 2014:					

Finalità:	Garantire la quiete pubblica ed il riposo dei cittadini nelle ore notturne				
Indicatore :	segnalazioni disturbo alla quiete pubblica nelle ore notturne				
Dato di partenza	Formula/Unità di misura	Finalità dell'indicatore	Risultato atteso 2015	Risultato atteso 2016	Risultato atteso 2017
Rilevati nel 2012 =6 Rilevati nel 2013 =27 Rilevati nel 2014 = 11 Media triennio = 15	Numero di segnalazioni di disturbo alla quiete pubblica dopo l'orario previsto per la cessazione delle attività di intrattenimento	L'indicatore misurerà un aspetto fondamentale della qualità della vita di Luino. Si tratta di un indicatore di nuova introduzione e, pertanto, i target necessitano di essere testati su un periodo di sperimentazione	-2% dato medio triennio	-2% media triennio	-2% media triennio
Progetti annuali collegati al perseguimento dei risultati attesi nel 2014:	<ol style="list-style-type: none"> 1. Progetto estate tranquilla 2. Progetto sicurezza Patto Lago Maggiore 3. Sicurezza Luino e dintorni - Tronzano Lago Maggiore 				

Finalità:	Aumentare l'educazione al comportamento su strada e l'attenzione all'ambiente circostante dei bambini in età scolare				
Indicatore 1:	<i>lezioni teoriche e pratiche presso plessi scolastici o su strada</i>				
Dato di partenza	Formula/Unità di misura	Finalità dell'indicatore	Risultato atteso 2015	Risultato atteso 2016	Risultato atteso 2017
Dato 2011: ore di lezione su ore di servizio (80/1800) Dato 2012 (80/16.049) Dato 2013	Ore lezioni erogate	L'indicatore esprime l'impegno educativo verso i futuri utenti della strada - si intende mantenere costante l'impegno volto all'educazione stradale - quantificato necessariamente	Conferma dato	+ 2 %	+ 2 %

(50/17.811,84)- 0.281% Dato 2014 (50/16.466,26)- 0.311%		in 80 ore – anche a fronte del decremento n. degli agenti in forza al corpo di polizia.			
Progetti annuali collegati al perseguimento dei risultati attesi nel 2014:	1. Educazione stradale presso le scuole elementari				
note	L'indicatore più che esprimere un obiettivo di performance è utile a fornire indicazioni riguardo l'impegno del corpo di polizia locale nei progetti di educazione stradale				

Finalità:	Aumentare l'educazione al comportamento su strada e l'attenzione all'ambiente circostante dei bambini in età scolare				
Indicatore 2:	numero di ore di lavoro degli agenti in forza al corpo di polizia				
Dato di partenza	Formula/Unità di misura	Finalità dell'indicatore	Risultato atteso 2015	Risultato atteso 2016	Risultato atteso 2017
Dato 2012: n. ore 16.049 n agenti 14 (1.146 ore per agente) Dato 2013: n. ore 17.811,84 n agenti 12 (1.484 ore per agente) Dato 2014: n. ore 16.466,26 n agenti 13 (1.266 ore per agente)	Unità di personale espresse in ore	Si tratta di un indicatore che serve a comprendere il carico di lavoro in aumento rispetto al numero decrescente di personale della polizia locale. Da leggere rispetto agli impegni formativi e al presidio di eventi – Trattasi pertanto di un indicatore di contesto avente solo scopi informativi	Lettura ex post	Lettura ex post	Lettura ex post
Progetti annuali collegati al perseguimento dei risultati	1. Educazione stradale presso le scuole elementari 2. Progetto estate tranquilla				

attesi nel 2014:	3. Progetto sicurezza Patto Lago Maggiore 4. Sicurezza Luino e dintorni - Tronzano Lago Maggiore 5. Progetto strade sicure
------------------	--

Finalità:	Riduzione dell'abusivismo commerciale				
Indicatore 1:	% di riduzione dell'abusivismo commerciale				
Dato di partenza	Formula/Unità di misura	Finalità dell'indicatore	Risultato atteso 2015	Risultato atteso 2016	Risultato atteso 2017
Dato 2012: numero sanzione elevate 29 Dato 2013: numero sanzione elevate 60 Dato 2014: numero sanzione elevate 78 Media triennio= 56	(N. sanzioni t ₁ - N. sanzioni t ₀) / N. sanzioni t ₀	L'indicatore esprime la riduzione della presenza di fenomeni di abuso commerciale su aree pubbliche frutto dell'attività di controllo	-60% Media triennio	-66% Media triennio	-61% Media triennio
Indicatore 2:	numero controlli- ispezioni commercio ambulante				
Dato di partenza	Formula/Unità di misura	Finalità dell'indicatore	Risultato atteso 2015	Risultato atteso 2016	Risultato atteso 2017
Dato 2012 = 50 Dato 2013 = 150 Dato 2014 = 218 Dato medio triennio=173	Numero valore assoluto	L'indicatore esprime l'impegno del personale di vigilanza urbana nelle attività di prevenzione/ dei fenomeni di abuso commerciale su aree pubbliche	50	Conferma dato	Conferma dato
Progetti annuali collegati al perseguimento dei risultati attesi nel 2014:	1. Progetto riduzione abusivismo commercio su aree pubbliche				
Indicatore 2:	incidenza sanzioni su controlli				
Dato di partenza	Formula/Unità di misura	Finalità dell'indicatore	Risultato atteso	Risultato atteso	Risultato atteso

			2015	2016	2017
2012= 58% 2013=40% 2014= 35,78% Media triennio= 44.59%	n. sanzioni/n. controlli	L'indicatore esprime l'efficacia delle azioni intraprese per la riduzione dell'abusivismo commerciale	40%	35%	30%
Progetti annuali collegati al perseguimento dei risultati attesi nel 2014:	1. Progetto riduzione abusivismo commercio su aree pubbliche				

4E) Obiettivo strategico: **Garantire un'elevata soddisfazione del cittadino in merito ai servizi offerti dal comune**

Descrizione dell'obiettivo: ci si propone di aumentare il gradimento dei cittadini per i servizi on - line e di sportello erogati da parte del Comune,. E' importante offrire al cittadino la migliore assistenza negli adempimenti pubblici e fare in modo che possa interagire con l'Ente senza sprechi di tempo e negli orari a lui più convenienti. Si tratterà di intervenire sia sulla qualità e quantità dei servizi on-line attivati sia sulle modalità di accesso e fruizione dei servizi di sportello. La verifica dell'efficacia dell'azione dell'Ente avverrà attraverso l'effettuazione di indagini di gradimento del cittadino.

Si fa riferimento, in questo caso, al programma 1 della Relazione Previsionale e Programmatica allegata al Bilancio 2015 ed in particolare al Progetto "Migliorare i servizi" e al programma 2 della RPP ed in particolare al Progetto "Orientamento al Cittadino. Progetto di comunicazione istituzionale."

Seguono le principali finalità legate ai progetti strategici funzionali al miglioramento del decoro della città e della cura del territorio e l'indicazione dei principali progetti operativi che concorreranno alla realizzazione dell'indicato obiettivo strategico

Soggetti interessati: cittadini luinesi, operatori economici, forze sociali e dipendenti comunali.

Finalità:	Garantire maggior assistenza tributaria e possibilità di pagamento				
Indicatore 1:	numero applicativi di calcolo web				
Dato di partenza	Formula/Unità di misura	Finalità dell'indicatore	Risultato atteso 2015	Risultato atteso 2016	Risultato atteso 2017
Dato 2011 : 0 Dato 2012: 1 Dato 2013: 1 Dato 2014: 1	n. applicativi (valori cumulati)	Si intende misurare la possibilità di del contribuente di conoscere l'importo delle proprie imposte da pagare via web (o con supporto telefonico)	1	1	2

Finalità:	Garantire maggior assistenza tributaria e possibilità di pagamento				
Indicatore 2:	strumenti di pagamento accordati al contribuente				
Dato di partenza	Formula/Unità di misura	Finalità dell'indicatore	Risultato atteso 2015	Risultato atteso 2016	Risultato atteso 2017
Dato 2012:4 Dato 2013:4 Dato 2014:4	Numero strumenti	Si intende misurare la possibilità di pagamento accordate	4	4	4
Progetti annuali collegati al perseguimento dei risultati attesi nel 2015:	1. Comune 2.0				
note	Si intende garantire la maggior applicazione della modalità di pagamento tramite F24 in quanto non obbliga il cittadino a recarsi presso gli sportelli potendo provvedere al pagamento anche tramite home banking e non ha costi aggiuntivi per il contribuente				

Finalità:	Garantire maggior possibilità di accesso ai servizi				
Indicatore:	numero servizi offerti on line				
Dato di partenza	Formula/Unità di misura	Finalità dell'indicatore	Risultato atteso 2015	Risultato atteso 2016	Risultato atteso 2017
Dato 2011 = 1 (Pagamenti On line tributi) 2013 + Biglietteria teatro 2014 =4 + filo diretto e city user	Numero di servizi offerti on line (cumulativi)	Si intende misurare la possibilità di accesso on line del cittadino	5	5	5
Progetti annuali collegati al perseguimento dei risultati attesi nel 2015:	1. progetto Comune 2.0				

Finalità:	Garantire maggior possibilità di informazione delle attività istituzionali tramite l'accesso on line				
Indicatore:	numero di accessi ad internet				
Dato di partenza	Formula/Unità di misura	Finalità dell'indicatore	Risultato atteso 2015	Risultato atteso 2016	Risultato atteso 2017
Dato 2012: 53289 Dato 2013: 55568 Dato 2014= 48847 Media 52.568	(N. accessi t ₁ - N. accessi t ₀) / N. accessi t ₀	Si intende misurare il numero di accessi al sito www.comune.luino.va.it	+ 5%	+ 5%	+ 5%
Progetti annuali collegati al perseguimento dei risultati attesi nel 2015:	<ol style="list-style-type: none"> 1. Disaster Recovery 2. Comune 2.0 				

Finalità:	Garantire maggior possibilità di informazione relative ai servizi comunali tramite sms				
Indicatore:	numero di servizi per i quali viene attivata l'informazione sms				
Dato di partenza	Formula/Unità di misura	Finalità dell'indicatore	Risultato atteso 2015	Risultato atteso 2016	Risultato atteso 2017
Dato 2011: nulla Dato 2012 biblioteca + servizi scolastici Dato 2013 biblioteca + servizi scolastici Dato 2014 biblioteca + servizi scolastici	Numero di servizi offerti (cumulati)	Si intende misurare il numero servizi per i quali si offrono informazioni al cittadino via sms	2 (biblioteca + servizi scolastici)	Estensione e intera popolazione se richiedente (sperimentale)	Estensione intera popolazione se richiedente
Progetti annuali collegati al perseguimento dei risultati attesi nel 2015:	<ol style="list-style-type: none"> 1. comune 2.0 				

5. Area Luino, economicità e risorse per i servizi

In questa area strategica sono stati inseriti tutti quegli obiettivi finalizzati ad evitare inefficienze ed eliminare sprechi oltre ottenere risorse da destinare all'erogazione dei servizi alla collettività. In un contesto di contrazione economica la razionalizzazione e la riduzione dei costi e, nel contempo, l'incentivazione al reperimento di maggiori entrate, sono elementi fondamentali non solo per garantire il raggiungimento degli obiettivi di finanza pubblica ma soprattutto per continuare ad erogare servizi alla collettività con i medesimi standard. A tal fine sono stati definiti tre obiettivi strategici:

5A) *obiettivo strategico*: **ridurre le spese generali e recuperare risorse finanziarie ed aumentare l'efficienza nell'erogazione dei servizi**

descrizione dell'obiettivo: intervenire per evitare inefficienze eliminare sprechi e ottenere risorse da destinare all'erogazione dei servizi alla collettività. In un contesto di contrazione economica la razionalizzazione e la riduzione della spesa e, nel contempo, l'incentivazione al reperimento di maggiori entrate, sono elementi fondamentali non solo per garantire il raggiungimento degli obiettivi di finanza pubblica ma soprattutto per continuare ad erogare servizi alla collettività con i medesimi standard. Per evitare che le minori risorse vadano a scapito dei cittadini si vuole, per liberare risorse, contenere la spesa – soprattutto con riferimento al funzionamento della “macchina amministrativa”, raggiungere una maggior efficienza nell'erogazione dei servizi; percorrere ogni possibilità per reperire nuove entrate; implementare i processi di programmazione e controllo anche per ottenere una gestione più oculata ed una destinazione più efficace ed adeguata delle risorse.

Si fa riferimento, in questo caso, al programma 1 della Relazione Previsionale e Programmatica allegata al Bilancio 2015 ed in particolare al Progetto “razionalizzazione della spesa” .

Soggetti interessati: la collettività locale nel suo complesso in quanto destinatari di servizi che possono essere implementati ovvero mantenuti – nonostante il periodo di congiuntura economica negativa – in virtù di una migliore ed efficiente allocazione delle risorse sui servizi, con la realizzazione di risparmi ed eliminazione di inefficienze e di una gestione più oculata e mirata delle risorse disponibili.

Finalità:	Ridurre i tempi di elaborazione delle pratiche edilizie				
Indicatore	tempi medi di risposta ad accesso agli atti per conoscere lo stato della pratica				
Dato di partenza	Formula/Unità di misura	Finalità dell'indicatore	Risultato atteso 2015	Risultato atteso 2016	Risultato atteso 2017
Tempi medi di risposta ad accesso agli atti	% di riduzione dei tempi rispetto al periodo precedente	Misurare la riduzione dei tempi dell'iter interno della pratica	Messa a regime informatizzazione	Definire i tempi medi	- 10%
Progetti annuali collegati al perseguimento dei risultati attesi nel 2015:	1. Pratiche edilizie SMART				

Finalità:	Aumentare l'efficienza del personale dipendente				
Indicatore1 :	rapporto costo - lavoro				
Dato di partenza	Formula/Unità di misura	Finalità dell'indicatore	Risultato atteso 2015	Risultato atteso 2016	Risultato atteso 2017
	spesa personale/ ore di lavoro prestate = costo medio orario del lavoro	Misurare il costo di lavoro orario effettivo al fine di influire sull'efficienza del personale	- 1% Su valore medio 2012-2014	- 1% Su valore medio	- 1% Su valore medio
Progetti annuali collegati al perseguimento dei risultati attesi nel 2015:	1. Gestione del Personale – Progetto monitoraggio e contenimento della spesa				

Finalità:	Aumentare l'efficienza del personale dipendente				
Indicatore 2 :	spesa per il personale dipendente				
Dato di partenza	Formula/Unità di misura	Finalità dell'indicatore	Risultato atteso 2015	Risultato atteso 2016	Risultato atteso 2017
	(Spesa personale t ₁ - Spesa personale t ₀) / Spesa personale t ₀	Misurare lo sforzo di contenere la spesa per il personale dipendente	- 1% Su valore medio 2012-2014	- 1% Su valore medio	- 1%
Progetti annuali collegati al perseguimento dei risultati attesi nel 2015::	1. Gestione del Personale – Progetto monitoraggio e contenimento della spesa				

Finalità:	Contenimento delle spese generali				
Indicatore:	risparmio sulla spesa ultima sostenuta – somme risparmiate per consumi energetici				
Dato di partenza	Formula/Unità di misura	Finalità dell'indicatore	Risultato atteso 2015	Risultato atteso 2016	Risultato atteso 2017
	(Spesa t ₀ - spesa t ₁) Risparmio di spesa anno su anno	Vuole misurare l'efficienza gestionale dell'ente ed in particolare fornire una dimensione dei risparmi ottenuti ossia dell'ammontare di risorse che l'ente riesce a liberare a favore del mantenimento dei servizi	- € 10.000	- € 10.000	- € 10.000
Progetti annuali collegati al perseguimento dei risultati attesi nel 2015::	1. Razionalizzazione spese di energia elettrica				

Finalità:	Contenimento le spese per anticipazione di tesoreria garantire all'ente un flusso di liquidità costante				
Indicatore:	<i>riduzione importo esposizione media rispetto 2010 e 2011</i>				
Dato di partenza	Formula/Unità di misura	Finalità dell'indicatore	Risultato atteso 2015	Risultato atteso 2016	Risultato atteso 2017
DATO 2010 : € 192.719,49 2011: € 200.993,07 2012:€ 105.759,07 2013:€ 52.324,86 2014:€ 0	(Esposizione media = Somatoria contabilizzazioni giornaliere /giorni di esposizione media t ₁ - esposizione media t ₀)/ esposizione media t ₀	Si vuole misurare la necessità dell'ente di ricorrere, a pagamento, a esposizioni debitorie di breve periodo - il ricorso ed anticipazione di tesoreria può dipendere da una incapacità di riscuotere i propri crediti ovvero da una ottimistica programmazione dei pagamenti	- 75%	-80%	--80%
Progetti annuali collegati al perseguimento dei risultati attesi nel 2015:					

Finalità:	Recupero nuove entrate				
Indicatore:	<i>Ammontare nuove entrate per servizi ente</i>				
Dato di partenza	Formula/Unità di misura	Finalità dell'indicatore	Risultato atteso 2015	Risultato atteso 2016	Risultato atteso 2017
	Somme cumulate (€)	Si vuole misurare l'incremento (in valore assoluto) delle somme in entrata dovuto a progetti e attività contingenti ovvero incremento di entrate da destinabili a progetti ed attività	€ 64.500	€ 60.000	€ 60.000
Progetti annuali collegati al perseguimento dei risultati attesi nel 2015:	<ol style="list-style-type: none"> 1. Più informazione al cittadino più presenze in farmacia 2. Progetto sponsorizzazioni 				

5B) Obiettivo strategico: Garantire la valorizzazione del patrimonio (garantire fonti di finanziamento adeguate)

Descrizione dell'obiettivo: Le note criticità economiche, non solo Italiane, possiedono purtroppo una connotazione strutturale e non solo congiunturale. Le ultime manovre necessariamente adottate dal Governo per dare stabilità economica al Paese esacerbano, purtroppo, la pressione fiscale, riducono i contributi agli Enti Locali e inaspriscono gli obiettivi correlati al patto di stabilità – obiettivi che chiedono agli enti locali di chiudere i bilanci con un volume di entrate maggiore al volume delle spese. Ne consegue che, per evitare una repressione della spesa pubblica – sia a livello di servizi pubblici erogati, ma anche a livello di investimento - occorre fare un'approfondita riflessione, tra l'altro, sulle modalità gestionali del patrimonio dell'ente incrementando la redditività dello stesso ovvero monetizzando – tramite alienazione – il valore degli immobili che non sono strategici o che non si riescono a valorizzare in altro modo.

Si fa riferimento, in questo caso, al programma 1 della Relazione Previsionale e Programmatica allegata al Bilancio 2015 ed in particolare al Progetto “Gestione delle entrate – Valorizzazione del patrimonio”

Soggetti interessati: tutta la struttura della nostra organizzazione comunale e in ultima istanza i cittadini nel loro complesso che beneficeranno di un incremento (o meglio – in considerazione del contesto finanziari - di una salvaguardia) della potenzialità di spesa (e quindi erogazione di servizi) dell'ente.

Finalità:	Garantire una maggiore redditività e/o una migliore economicità nell'utilizzo degli immobili ad uso abitativo o diverso da quello abitativo				
Indicatore:	indice di redditività				
Dato di partenza	Formula/Unità di misura	Finalità dell'indicatore	Risultato atteso 2015	Risultato atteso 2016	Risultato atteso 2017
Dato 2011 Entrate patrimoniali: € 529.530,90 Valore patrimonio: € 5.187.067,00 = 10.21% Dato 2012= 10.34% Dato 2013= 11.42% Dato 2014= 17,18%	Valore entrate patrimoniali (locazioni) /valore patrimonio disponibile X100	L'indice vuole misurare la capacità di produrre reddito in relazione al valore dell'immobile capacità che si traduce in somme disponibili per l'ente per l'erogazione di servizi alla collettività. Nell'attuale contesto economico tale indicatore di contesto vuole essere un termometro per valutare il mercato e poter elaborare analisi a riguardo	+2%	Conferma a dato	Conferma a dato
Progetti annuali collegati al perseguimento dei risultati attesi nel 2014:	<ol style="list-style-type: none"> Incremento redditività del patrimonio Progetto valorizzazione immobiliare 				

Finalità: **Incrementare le entrate comunali correlate ai diritti reali**

Indicatore:	incremento entrate				
Dato di partenza	Formula/Unità di misura	Finalità dell'indicatore	Risultato atteso 2015	Risultato atteso 2016	Risultato atteso 2017
	Somme cumulate (€)	Si vuole misurare l'incremento (in valore assoluto) delle somme in entrata	€ 70.000	€ 50.000	€ 50.000
Progetti annuali collegati al perseguimento dei risultati attesi nel 2015:	1. valorizzazione del patrimonio immobiliare				

Finalità:	Garantire entrate all'ente da finalizarsi agli investimenti pubblici valorizzando, tramite la dismissione, gli immobili non strategici per l'ente				
Indicatore:	valore cespiti messi all'asta				
Dato di partenza	Formula/Unità di misura	Finalità dell'indicatore	Risultato atteso 2015	Risultato atteso 2016	Risultato atteso 2017
Dato 2013 : 92.000 Dato 2014 : 62.800	Somme cumulate (€)	Si vuole misurare l'incremento (in valore assoluto) delle somme in entrata	€ 15.000	€ 1.000.000	€800.000
Progetti annuali collegati al perseguimento dei risultati attesi nel 2015:	1. valorizzazione immobiliare				
Finalità:	Garantire entrate all'ente da finalizarsi agli investimenti pubblici valorizzando, tramite la dismissione, gli immobili non strategici per l'ente				
note	L'amministrazione ha in programma l'alienazione di cespiti di valore per la quale sta mettendo in atto complesse operazioni propedeutiche. I valori attesi per le annualità 2016 e 2017 si possono verificare solo ad avvenuto ottenimento da parte dell'Ente competente a vendere il "Complesso Villa Hussy"				
Indicatore:	entrate realizzate (indice di contesto)				
Dato di partenza	Formula/Unità di misura	Finalità dell'indicatore	Risultato atteso 2015	Risultato atteso 2016	Risultato atteso 2017
Dato 2011 : € 80.000 Dato 2012: 181.000 Dato 2013: 42.506 Dato 2014: 2.632,00	Somme cumulate (€)	Si vuole misurare la potenzialità di poter incrementare(in valore assoluto) delle somme in entrata. Termometro per valutare il mercato e poter elaborare analisi a riguardo.	€ 15.000	€ 0	€ 1.000.000
Progetti annuali collegati al perseguimento dei risultati attesi nel 2015:	2. valorizzazione del patrimonio immobiliare				

5C) obiettivo strategico: **Garantire equità fiscale**

Descrizione dell'obiettivo: La bontà delle ricadute delle azioni di un ente locale si misura anche dalla capacità di garantire equità fiscale e certezza del diritto: certezza del diritto per quanti adempiono compiutamente al loro dovere fiscale e che pretendono che le stesse regole siano applicate a tutti, nessuno escluso. Nei momenti di difficoltà economica è quanto mai importante affermare e perseguire i principi di giustizia ed equità fiscale. La necessità di recuperare capacità impositiva, alla luce della riduzione dei trasferimenti statali, induce ad avere un maggior riguardo verso il concetto di equità fiscale. Il contesto è complesso e le problematiche di controllo fiscale sono molteplici. L'amministrazione vuole raggiungere gli obiettivi prefissati procedendo per gradi riducendo al minimo il contenzioso con il cittadino. Non crede, quindi, e non vuole applicare, per la lotta all'evasione e all'elusione dei tributi locali (ovvero locali) metodologie basate su semplici controlli incrociati di dati catastali e fiscali in quanto ove applicate, possono evidenziare importanti limiti: non hanno efficacia nei confronti degli evasori totali (che restano per lo più sconosciuti) e i risultati sono solo presunti, da verificare nuovamente con il contribuente, dando spesso vita a contenzioso interminabili. Per l'Amministrazione l'equità fiscale significa contrastare ove possibile, l'intollerabile ingiustizia del fenomeno dell'evasione/elusione fiscale, sia in termini di tributi locali sia in termini di tributi erariali, ma anche metter in condizioni il cittadino contribuente di assolvere legittimamente e con semplicità i propri obblighi fiscali e limitare la pressione fiscale per le categorie di contribuenti che conseguono redditi bassi.

Si fa riferimento, in questo caso, al programma 1 della Relazione Previsionale e Programmatica allegata al Bilancio 2015 ed in particolare al Progetto "Contrasto all'evasione fiscale".

Seguono le principali finalità legate all'obiettivo di equità fiscale e l'indicazione dei principali progetti operativi che concorreranno alla realizzazione dell'indicato obiettivo strategico

Soggetti interessati: cittadini contribuenti (residenti e non). I soggetti interessati intermedi che possono contribuire alla realizzazione sono gli operatori comunali, l'Agenzia delle Entrate.

Finalità:		Garantire una adeguata informativa /supporto fiscale ai contribuenti mettendoli maggiormente in grado di assolvere agli obblighi fiscali			
Indicatore 1:		numero ore apertura straordinaria sportello fiscale			
Dato di partenza	Formula/Unità di misura	Finalità dell'indicatore	Risultato atteso 2015	Risultato atteso 2016	Risultato atteso 2017
n. ore 2011: 0 n. ore 2012: 72 n. ore 2013: 195 n. ore 2013: 388	Numero ore di apertura straordinaria totali	Si vuole misurare le possibilità del cittadino di poter ricevere supporto fiscale dagli uffici del comune per calcolare correttamente le imposte dovute all'ente	180	180	180

Finalità:		Garantire una adeguata informativa /supporto fiscale ai contribuenti mettendoli maggiormente in grado di assolvere agli obblighi fiscali			
Indicatore 1:		n .documenti fiscali a carico del contribuente compilati dall'ufficio tributi			
Dato di partenza	Formula/Unità di misura	Finalità dell'indicatore	Risultato atteso 2015	Risultato atteso 2016	Risultato atteso 2017
N. documenti 2011: 0 n. documenti 2012: 4987 n. documenti 2013: 1549 n. documenti 2013: 2.561	n. documenti	Si vuole misurare le possibilità del cittadino di poter ricevere supporto fiscale dagli uffici del comune per calcolare correttamente le imposte dovute all'ente	Rilevazione ex post	Rilevazione ex post	Rilevazione ex post
nota		Nell'anno 2013 non era soggetta a tassazione IMU la prima casa			

Finalità:	Garantire una adeguata informativa /supporto fiscale ai contribuenti mettendoli maggiormente in grado di assolvere agli obblighi fiscali				
Indicatore 2:	numero opuscoli informativi pubblicati				
Dato di partenza	Formula/Unità di misura	Finalità dell'indicatore	Risultato atteso 2015	Risultato atteso 2016	Risultato atteso 2017
Opuscoli n. 2011 = 1 2012= 1 2013=2 2014=2	Numero opuscoli informativi	Si vuole misurare le possibilità del cittadino di poter avere corrette informazioni fiscali per versare equamente le imposte dovute	2	2	2
Progetti annuali collegati al perseguimento dei risultati attesi nel 2015	1. Ampliamento sportello fiscale				

Finalità:	Recuperare capacità impositiva				
Indicatore:	somme recuperate a seguito della lotta all'evasione				
Dato di partenza	Formula/Unità di misura	Finalità dell'indicatore	Risultato atteso 2015	Risultato atteso 2016	Risultato atteso 2017
Dato 2012 = € 153.090 Dato 2013 = € 492.989 Dato 2014 = € 257.361	Somme valore assoluto	Vuole fornire una misura della capacità dell'ente di condurre una adeguata lotta all'evasione finalizzata a recuperare capacità impositiva e tenere contenute le aliquote fiscali	355.000	250.000	200.000
Progetti annuali collegati al perseguimento dei risultati attesi nel 2015	1. Mercato in ordine – progetto straordinario di censimento mercato				

Finalità:	Limitare la pressione fiscale con riferimento alle fasce di contribuenti con redditi bassi				
Indicatore:	numero relazioni/simulazioni per rappresentazione possibilità di agevolazione				
Dato di partenza	Formula/Unità di misura	Finalità dell'indicatore	Risultato atteso 2015	Risultato atteso 2016	Risultato atteso 2017
Numero 2011: 0 Numero 2012: 1 2013: 2 2014 :2	Numero cumulativo in valore assoluto di analisi per poter applicare agevolazioni	Si vuole misurare l'impegno per trovare possibilità di agevolazione fiscale alle fasce di contribuenti con redditi bassi	0	2	2
Progetti annuali collegati al perseguimento dei risultati attesi nel 2015:					
Note	A causa delle elezioni amministrative e del nuovo mandato amministrativo politiche strutturali di agevolazione fiscali rivolte a fasce di cittadini più deboli vengono previste a decorrere dall'anno 2016				

