



DISTRETTO DIFFUSO
DI MONDOVÌ E DEL
MONREGALESE

DISTRETTO DIFFUSO DEL COMMERCIO DI MONDOVÌ E DEL MONREGALESE

Deliberazione CIPE n. 125 del 23 novembre 2007 - Decreto del Ministro dello Sviluppo Economico del 29 novembre 2021 - Legge regionale 28/1999, articolo 18 ter. - D.G.R. n. 23-2535 del 11/12/2020 - D.G.R. n. 2-5434 del 26/07/2022

Accesso alla agevolazione regionale relativa ai progetti strategici dei Distretti del Commercio del Piemonte

BANDO PER L'ASSEGNAZIONE DI CONTRIBUTI PER LA RIQUALIFICAZIONE DELLE ESTERIORITÀ DEGLI ESERCIZI COMMERCIALI E PER L'APERTURA DI NUOVE ATTIVITÀ

CUP C98C22000560006

ALLEGATO 1

LINEE GUIDA DELLE ESTERIORITÀ DEGLI ESERCIZI COMMERCIALI E DI SOMMINISTRAZIONE AL PUBBLICO DI ALIMENTI E BEVANDE

*Le presenti **Linee Guida** non costituiscono un documento regolamentare per la realizzazione di interventi di riqualificazione dell'esteriorità degli esercizi commerciali e di somministrazione e neppure vincolo ai fini dell'ammissibilità delle spese candidate a finanziamento a valere sul presente bando, rappresentano altresì **indirizzi operativi finalizzati a orientare gli investimenti degli esercenti verso alcune specifiche tipologie d'intervento ritenute meritorie di considerazione ai fini della valorizzazione dei contesti urbani del Distretto.***

Al fine di incentivare l'adozione delle suddette soluzioni operative, il bando attribuisce una premialità agli interventi che le adottino in sede di presentazione dell'istanza di finanziamento.

*Le **soluzioni progettuali** proposte dalle Linee Guida fanno riferimento alle **tipologie d'intervento**, di seguito riportate, corredate degli **indirizzi progettuali** rispetto a cui le Linee Guida intendono orientare (e premiare) le proposte progettuali presentate.*

❖ **Acquisto / sostituzione di elementi d'arredo per i dehors**

Per questa tipologia d'intervento l'indirizzo delle Linee Guida è quello di utilizzare manufatti realizzati con materiali tradizionali, legno o ferro, e di colori consoni ai caratteri del contesto.

❖ **Installazione / sostituzione di sistemi di illuminazione di vetrine ed insegne**

Per questa tipologia d'intervento l'indirizzo delle Linee Guida è quello di utilizzare sistemi illuminanti a basso consumo e che garantiscano una colorazione del fascio luminoso adeguata, preferibilmente di colore neutro o tonalità calda, senza creare fenomeni di abbagliamento.

❖ **Installazione / sostituzione di sistemi di chiusura e tamponamento delle vetrine / aperture degli esercizi**

Per questa tipologia d'intervento l'indirizzo delle Linee Guida è quello di utilizzare sistemi di chiusura (cancelli a bacchette, serrande microforate, ...) o soluzioni costruttive (vetri strutturali antisfondamento) che consentano alla luce delle vetrine e dell'interno del negozio di filtrare all'esterno, illuminando parte degli spazi antistanti l'attività.

*Si riportano nel seguito una selezione di **soluzioni progettuali**, non esaustive a fini esemplificativi degli **indirizzi suddetti**.*

**Soluzioni
progettuali
proposte**

*rispetto alle
tipologie di intervento
oggetto di premialità*

*1) Acquisto / sostituzione di
elementi d'arredo per i dehors*

*2) Installazione / sostituzione
di sistemi di illuminazione di
vetrine ed insegne*

*3) Installazione / sostituzione
di sistemi di chiusura e
tamponamento delle vetrine /
aperture degli esercizi*

Dehors

1/4

L'indirizzo delle Linee Guida è:

Utilizzo di **ombrelloni** a tipologia unica per singolo dehor, con telo di copertura in tessuto (non laminato) naturale o sintetico, con esclusione di ogni tipo di plastica, di colore chiaro: ecru; beige chiaro; sabbia; panna e con eventuale mantovana liscia priva di elementi ornamentali.

La struttura degli ombrelloni in legno, simil-legno o metallo. Se in metallo con strutture in colore scuro, tipo grigio antracite/micaceo – canna di fucile, o effetto ruggine tipo corten.

Forma degli ombrelloni tendenzialmente quadrata, di tipo semplice o doppio (meglio se con unico montante).



Dehors

2/4

L'indirizzo delle Linee Guida è:

Utilizzo di arredi, **sedie** e **tavolini**, in metallo, dei seguenti colori: colore grigio antracite, micaceo – canna di fucile.

Di forma e disegno sobrio e lineare, consoni ai caratteri del contesto storico circostante.



esempio colore
GRIGIO ANTRACITE



esempio colore
MICACEO-CANNA DI FUCILE



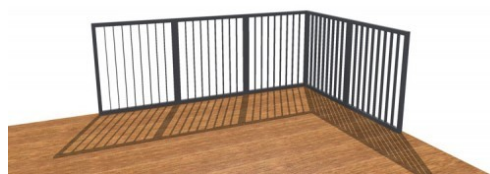
Dehors

3/4

L'indirizzo delle Linee Guida è:

Utilizzo di **pedane** (in relazione a comprovate esigenze tecniche, di sicurezza ed ottimale fruizione del dehors) con struttura di base metallica o di legno, con sovrastante pavimentazione in doghe di legno o elementi modulari costituiti da listoni di legno. Realizzate in modo da non creare barriere architettoniche e semplicemente appoggiate in modo da non danneggiare la superficie della strada.

Utilizzo di **ringhiere** associate alle pedane (in relazione a comprovate esigenze tecniche, di sicurezza per presenza di dislivelli e effettivo rischio di caduta, o nei comprovati casi di delimitazione a protezione dal traffico veicolare) a bacchette verticali, o a riquadri con incrocio sulle diagonali a "X", in ferro verniciato colore grigio antracite, micaceo – canna di fucile, o ruggine, tipo corten. Senza alcun tipo di pannello pubblicitario apposto.



Dehors

4/4

L'indirizzo delle Linee Guida è:

Utilizzo di **fioriere**, sia per scopo ornamentale, sia per delimitare occupazioni di suolo pubblico. Le fioriere poste a delimitazione dei dehor dovranno essere uguali tra di loro, piantumate e con essenze vegetali mantenute in perfette condizioni, entro contenute dimensioni, in forma rigogliosa, con piante ed essenze prive di spine. Utilizzo di fioriere prive di scritte pubblicitarie di alcun genere. Utilizzo di fioriere di forma semplice e squadrata, a base rettangolare o quadrata, in materiale metallico con finitura grigio antracite ferromicaceo o ruggine, tipo corten, o eventualmente in legno, di forma e disegno minimali, ad esclusione delle tipologie rustiche, non consone ad un contesto storico.



Illuminazione

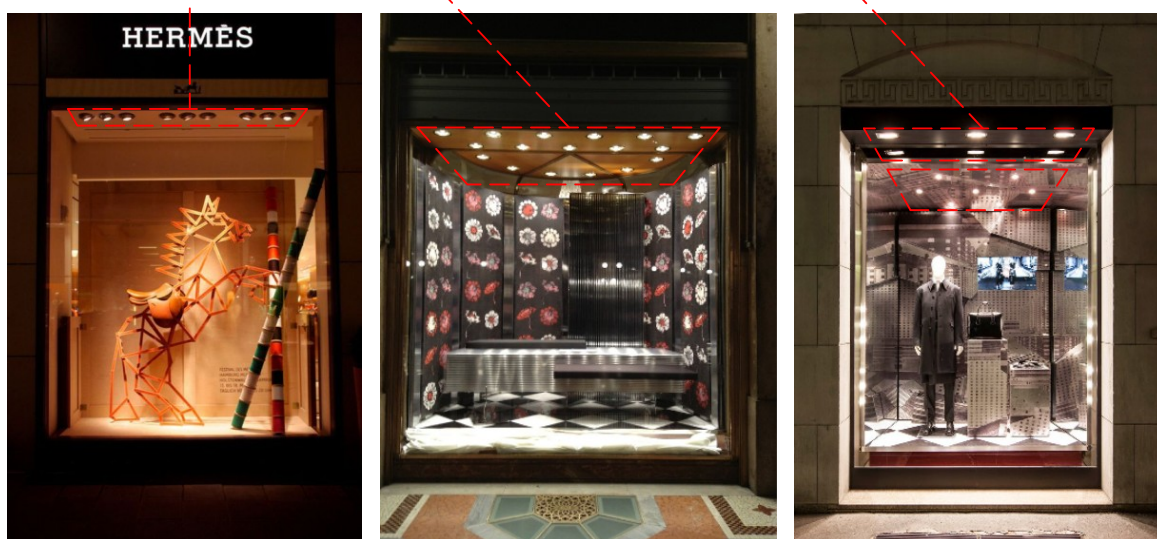
1/3

L'indirizzo delle Linee Guida è:

Incentivare la visibilità notturna degli esercizi commerciali attraverso l'**illuminazione delle vetrine**, mediante l'adeguamento degli apparati illuminotecnici con modelli a basso consumo energetico. L'illuminazione interna della vetrina, basata sull'allestimento di **sistemi di illuminazione led a basso consumo**, può valorizzare la vetrina e favorirne l'inserimento armonioso e gradevole nel contesto circostante.

Viene premiata l'illuminazione leggera e a tempo, che possa valorizzare le vetrine e gli spazi pubblici prospicienti nelle fasce orarie di chiusura e notturne.

sostituzione con elementi a led



Illuminazione

2/3

L'indirizzo delle Linee Guida è:

All' illuminazione della vetrina può essere affiancata un'**illuminazione soffusa della facciata** mediante apparecchi illuminanti opportunamente orientati e non abbaglianti nei confronti dei passanti.

Più vetrine in sequenza, illuminate internamente piuttosto che dalle insegne luminose, generano solitamente una situazione di maggiore ordine visivo e buona integrazione con il contesto.



luce diffusa, non abbagliante



Illuminazione

3/3

L'indirizzo delle Linee Guida è:

È promossa la sostituzione di insegne luminose di esercizio a cassonetto, a neon, a lettere scatolate luminose e simili, a favore di **insegne illuminate dall'esterno**, così come il superamento di allestimenti luminosi responsabili di abbaglio o eccessivo contrasto luminoso rispetto alle facciate del contesto architettonico.

È ammessa l'**illuminazione dell'insegna mediante corpi illuminanti** dal disegno semplice ed essenziale, **ancorati al muro ed orientati verso l'insegna stessa**, in modo tale da evitare qualsiasi fenomeno di abbagliamento. Possono essere utilizzati **apparecchi per lampade led dotati di dispositivo di focusing** con cui possibile calibrare l'apertura del cono di luce; il vano ottico è orientabile di 90° sul piano verticale mediante uno snodo cilindrico che garantisce il puntamento stabile del fascio luminoso; la posizione dell'apparecchio deve essere al di sopra dell'insegna ed orientata verso di essa, dall'alto verso il basso: in tal modo si eviteranno dispersioni luminose nel rispetto delle indicazioni della normativa regionale in termini di inquinamento luminoso;



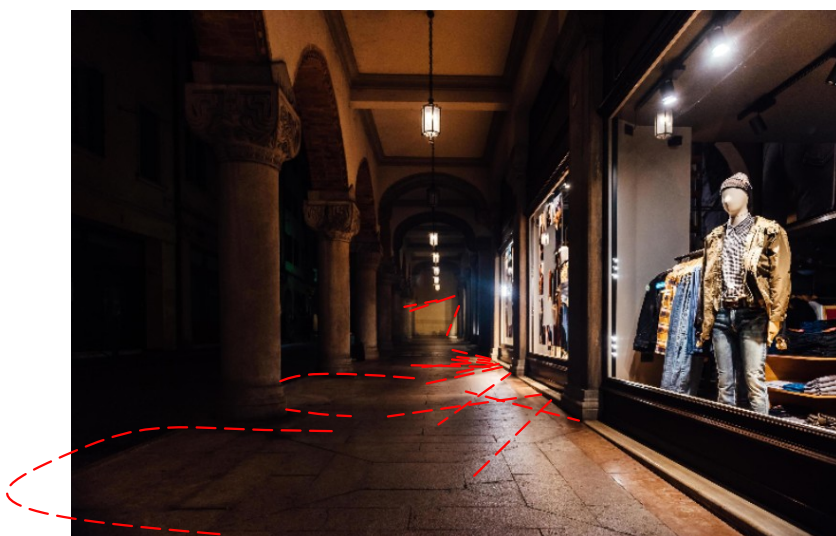
Vetrine e chiusure

1/2

L'indirizzo delle Linee Guida è:

La soluzione preferibile è quella delle **vetrine "a tutto vetro"**, realizzate con vetri antisfondamento e con montante ridotto al minimo. Questa tipologia favorisce la percezione ottimale dell'esercizio commerciale anche in orario di chiusura ed evita l'oscuramento della serranda abbassata, nelle ore di chiusura del locale.

illuminazione dello spazio pubblico proveniente dalle vetrine



Vetrine e chiusure

2/2

L'indirizzo delle Linee Guida è:

Nel caso dell'impiego di una **serranda di protezione** la premialità è orientata a **soluzioni maggiormente trasparenti**, ovvero che consentano alla luce delle vetrine di filtrare all'esterno

In particolare sono ammesse:

- protezioni realizzate in bacchette di ferro lavorato, tipo cancello;
- serrande metalliche microforate
- serrande a maglia metallica interne, integrate armoniosamente con la vetrina

1



2



3

