

Comune di Cepagatti  
Provincia di PE

# PIANO DI SICUREZZA E COORDINAMENTO

(Allegato XV e art. 100 del D.Lgs. 9 aprile 2008, n. 81 e s.m.i.)  
(D.Lgs. 3 agosto 2009, n. 106)

**OGGETTO:** "INTERVENTI IN MATERIA DI EFFICIENTAMENTO ENERGETICO E SVILUPPO TERRITORIALI SOSTENIBILE - D.L. CRESCITA" DELL'IMPORTO COMPLESSIVO DI EURO 90.000,00. INTERVENTO DI "MESSA IN SICUREZZA PATRIMONIO COMUNALE CAMPO SPORTIVO MARCANTONIO E LOCALI ANNESSI".

**COMMITTENTE:** CITTÀ DI CEPAGATTI.

**CANTIERE:** Via Santuccione, Cepagatti (PE)

Cepagatti, 12/07/2020

IL COORDINATORE DELLA SICUREZZA



(DOTT. ING. LACCHETTA ILARIO)

per presa visione

IL COMMITTENTE

\_\_\_\_\_  
(DOTT. ING. CRIVELLI MARIO)

**DOTT. ING. LACCHETTA ILARIO**  
VIALE RINGA 51  
65017 PENNE (PE)  
Tel.: 334356594 - Fax: -  
E-Mail: [ilario.lacchetta@omniacare.it](mailto:ilario.lacchetta@omniacare.it)

CerTus by Guido Cianciulli - Copyright ACCA software S.p.A.

# LAVORO

(punto 2.1.2, lettera a, punto 1, Allegato XV del D.Lgs. 81/2008 e s.m.i.)

## CARATTERISTICHE GENERALI DELL'OPERA:

Natura dell'Opera:	Opera Edile
OGGETTO:	"INTERVENTI IN MATERIA DI EFFICIENTAMENTO ENERGETICO E SVILUPPO TERRITORIALI SOSTENIBILE - D.L. CRESCITA" DELL'IMPORTO COMPLESSIVO DI EURO 90.000,00. INTERVENTO DI "MESSA IN SICUREZZA PATRIMONIO COMUNALE CAMPO SPORTIVO MARCANTONIO E LOCALI ANNESSI"
Importo presunto dei Lavori:	65 000,00 euro
Numero imprese in cantiere:	1 (previsto)
Numero massimo di lavoratori:	6 (massimo presunto)
Entità presunta del lavoro:	118 uomini/giorno
Data inizio lavori:	15/09/2020
Data fine lavori (presunta):	13/11/2020
Durata in giorni (presunta):	60

## Dati del CANTIERE:

Indirizzo	Via Santuccione
CAP:	65012
Città:	Cepagatti (PE)

# COMMITTENTI

## DATI COMMITTENTE:

Ragione sociale: CITTÀ DI CEPAGATTI  
Indirizzo: Via Raffaele d'Ortenzio 4  
CAP: 65012  
Città: Cepagatti (PE)  
Telefono / Fax: 08597401 085974100

## nella Persona di:

Nome e Cognome: MARIO CRIVELLI  
Qualifica: DOTT. ING.  
Indirizzo: Via Raffaele d'Ortenzio 4  
CAP: 65012  
Città: Cepagatti (PE)  
Telefono / Fax: 08597401 085974100  
Partita IVA: 00221110687

# RESPONSABILI

(punto 2.1.2, lettera b, punto 1, Allegato XV del D.Lgs. 81/2008 e s.m.i.)

## Progettista:

Nome e Cognome: ILARIO LACCHETTA  
Qualifica: DOTT. ING.  
Indirizzo: VIALE RINGA 51  
CAP: 65017  
Città: PENNE (PE)  
Telefono / Fax: 334356594 -  
Indirizzo e-mail: ilario.lacchetta@omniacare.it  
Codice Fiscale: LCCLRI86A29G438U  
Partita IVA: 02069730683  
Data conferimento incarico: 14/10/2019

## Direttore dei Lavori:

Nome e Cognome: ILARIO LACCHETTA  
Qualifica: DOTT. ING.  
Indirizzo: VIALE RINGA 51  
CAP: 65017  
Città: PENNE (PE)  
Telefono / Fax: 334356594 -  
Indirizzo e-mail: ilario.lacchetta@omniacare.it  
Codice Fiscale: LCCLRI86A29G438U  
Partita IVA: 02069730683  
Data conferimento incarico: 14/10/2019

## Responsabile dei Lavori:

Nome e Cognome: MARIO CRIVELLI  
Qualifica: DOTT. ING.  
Indirizzo: VIA RAFFAELE D'ORTENZIO 4  
CAP: 65012  
Città: CEPAGATTI (PE)  
Telefono / Fax: 08597401 085974100  
Indirizzo e-mail: lavoripubblici@comunecepagatti.it  
Partita IVA: 00221110687

## Coordinatore Sicurezza in fase di progettazione:

Nome e Cognome: ILARIO LACCHETTA  
Qualifica: DOTT. ING.  
Indirizzo: VIALE RINGA 51  
CAP: 65017  
Città: PENNE (PE)  
Telefono / Fax: 334356594 -  
Indirizzo e-mail: ilario.lacchetta@omniacare.it  
Codice Fiscale: LCCLRI86A29G438U  
Partita IVA: 02069730683  
Data conferimento incarico: 14/10/2019

Coordinatore Sicurezza in fase di esecuzione:

---

Nome e Cognome: ILARIO LACCHETTA  
Qualifica: DOTT. ING.  
Indirizzo: VIALE RINGA 51  
CAP: 65017  
Città: PENNE (PE)  
Telefono / Fax: 334356594 -  
Indirizzo e-mail: ilario.lacchetta@omniacare.it  
Codice Fiscale: LCCLRI86A29G438U  
Partita IVA: 02069730683  
Data conferimento incarico: 14/10/2019

# IMPRESE

(punto 2.1.2, lettera b, punto 1, Allegato XV del D.Lgs. 81/2008 e s.m.i.)

Da definire in seguito a procedura di affidamento.

## DESCRIZIONE DEL CONTESTO IN CUI È COLLOCATA L'AREA DEL CANTIERE

(punto 2.1.2, lettera a, punto 2, Allegato XV del D.Lgs. 81/2008 e s.m.i.)

Il complesso sportivo "Nicola Marcantonio", in catasto al fg. 21 p.la 1066, è localizzato nella prima periferia del paese. E' facilmente raggiungibile a piedi ed in bici vista la sua localizzazione. Il complesso è delimitato a Nord da S.S. 81- 602, ad Est dal palazzetto dello sport , a Sud dal parcheggio a servizio dell'impianto sportivo e a Ovest da aree residenziali.



# DESCRIZIONE SINTETICA DELL'OPERA

(punto 2.1.2, lettera a, punto 3, Allegato XV del D.Lgs. 81/2008 e s.m.i.)

Gli interventi da realizzarsi presso il complesso sportivo "Nicola Marcantonio" sono:

- MESSA A NORMA DI IMPIANTO ELETTRICO SPOGLIATOI, AREA ESTERNA E FARI CAMPO SPORTIVO;
- MESSA A TERRA DEGLI SPALTI METALLICI
- RIVESTIMENTO QUADRI ELETTRICI A BORDO CAMPO CON TAPPETTI IN GOMMA ;
- RIPRISTINO INTASO CAMPO SPORTIVO ;
- SISTEMAZIONE RETE DI RECINZIONE PERIMETRALE;
- VERIFICA PORTAPILASTRI ALLA BASE DEI PILASTRI IN LEGNO DELLA RECINZIONE OVVERO SOSTITUZIONE DEI PILASTRI;
- REALIZZAZIONE NUOVO LOCALE CALDAIA;
- PRATICA ANTINCENDIO PER NUOVO BLOCCO SPALTI.



## AREA DEL CANTIERE

Individuazione, analisi e valutazione dei rischi concreti

(punto 2.1.2, lettera c, Allegato XV del D.Lgs. 81/2008 e s.m.i.)

Scelte progettuali ed organizzative, procedure, misure preventive e protettive

(punto 2.1.2, lettera d, punto 1, Allegato XV del D.Lgs. 81/2008 e s.m.i.)

## CARATTERISTICHE AREA DEL CANTIERE

(punto 2.2.1, lettera a, Allegato XV del D.Lgs. 81/2008 e s.m.i.)

L'area del cantiere si colloca nei pressi del complesso sportivo di Via santuccione, nei pressi del campo sportivo

## FATTORI ESTERNI CHE COMPORTANO RISCHI PER IL CANTIERE

(punto 2.2.1, lettera b, Allegato XV del D.Lgs. 81/2008 e s.m.i.)

Non si evidenzino particolari fattori esterni che comportano rischi per il cantiere.

## RISCHI CHE LE LAVORAZIONI DI CANTIERE COMPORTANO PER L'AREA CIRCOSTANTE

(punto 2.2.1, lettera c, Allegato XV del D.Lgs. 81/2008 e s.m.i.)

Le lavorazioni di cantiere non comportano rischi per l'area circostante.

# DESCRIZIONE CARATTERISTICHE IDROGEOLOGICHE

(punto 2.1.4, Allegato XV del D.Lgs. 81/2008 e s.m.i.)

Non rilevanti ai fini della progettazione in parola.

# ORGANIZZAZIONE DEL CANTIERE

Individuazione, analisi e valutazione dei rischi concreti

(punto 2.1.2, lettera c, Allegato XV del D.Lgs. 81/2008 e s.m.i.)

Scelte progettuali ed organizzative, procedure, misure preventive e protettive








(punto 2.1.2, lettera d, punto 2, Allegato XV del D.Lgs. 81/2008 e s.m.i.)

In questo raggruppamento si considerano le situazioni di pericolosità, e le necessarie misure preventive, relative all'organizzazione del cantiere.


Secondo quanto richiesto dall'Allegato XV, punto 2.2.2 del D.Lgs. 81/2008 tale valutazione riguarda, in relazione alla tipologia del cantiere, l'analisi di almeno i seguenti aspetti:

- a) modalità da seguire per la recinzione del cantiere, gli accessi e le segnalazioni;
- b) servizi igienico-assistenziali;
- c) viabilità principale di cantiere;
- d) gli impianti di alimentazione e reti principali di elettricità, acqua, gas ed energia di qualsiasi tipo;
- e) gli impianti di terra e di protezione contro le scariche atmosferiche;
- f) le disposizioni per dare attuazione a quanto previsto dall'art. 102 del D.Lgs. 81/2008 (Consultazione del RLS);
- g) le disposizioni per dare attuazione a quanto previsto dall'art. 92, comma 1, lettera c) (Cooperazione e coordinamento delle attività);
- h) le eventuali modalità di accesso dei mezzi di fornitura dei materiali;
- i) la dislocazione degli impianti di cantiere;
- l) la dislocazione delle zone di carico e scarico;
- m) le zone di deposito attrezzature e di stoccaggio materiali e dei rifiuti;
- n) le eventuali zone di deposito dei materiali con pericolo d'incendio o di esplosione.

# SEGNALETICA GENERALE PREVISTA NEL CANTIERE

	Divieto di accesso alle persone non autorizzate.
	Vietato ai pedoni.
	Vietato fumare o usare fiamme libere.
	Carichi sospesi.
	Carrelli di movimentazione.
	Pericolo di inciampo.
	Calzature di sicurezza obbligatorie.

	<p>Casco di protezione obbligatoria.</p>
	<p>Protezione obbligatoria delle vie respiratorie.</p>
	<p>Caduta materiali</p>
	<p>Caduta con dislivello</p>
	<p>Uscita autoveicoli</p>
	<p>Non rimuovere protezioni sicurezza</p>
<p style="text-align: center;"><b>VIETATO L'ACCESSO AI NON ADDETTI AI LAVORI</b></p>	<p>Vietato l'accesso ai non addetti ai lavori</p>

<b>RIFIUTI</b> 	Rifiuti
<b>ZONA DI DEPOSITO ATTREZZATURE</b>	Deposito attrezzature
<b>ZONA STOCCAGGIO MATERIALI</b>	Stoccaggio materiali
<b>ZONA DI CARICO E SCARICO</b>	Zona carico scarico
<b>ZONA STOCCAGGIO RIFIUTI</b>	Stoccaggio rifiuti

# LAVORAZIONI e loro INTERFERENZE

Individuazione, analisi e valutazione dei rischi concreti

(punto 2.1.2, lettera c, Allegato XV del D.Lgs. 81/2008 e s.m.i.)

Scelte progettuali ed organizzative, procedure, misure preventive e protettive

(punto 2.1.2, lettera d, punto 3, Allegato XV del D.Lgs. 81/2008 e s.m.i.)

## ALLESTIMENTO E SMOBILIZZO DEL CANTIERE

La Lavorazione è suddivisa nelle seguenti Fasi e Sottofasi:

Preparazione delle aree di cantiere

Realizzazione della recinzione e degli accessi al cantiere

Apprestamenti del cantiere

Allestimento di depositi, zone per lo stoccaggio dei materiali e per gli impianti fissi

Smobilizzo del cantiere

Smobilizzo del cantiere

### Preparazione delle aree di cantiere (fase)

### Realizzazione della recinzione e degli accessi al cantiere (sottofase)

Realizzazione della recinzione di cantiere, al fine di impedire l'accesso involontario dei non addetti ai lavori, e degli accessi al cantiere, per mezzi e lavoratori.

Macchine utilizzate:

1) Autocarro.

Rischi generati dall'uso delle macchine:

Cesoiamenti, stritolamenti; Getti, schizzi; Inalazione polveri, fibre; Rumore; Incendi, esplosioni; Investimento, ribaltamento; Urti, colpi, impatti, compressioni; Vibrazioni.

Lavoratori impegnati:

1) Addetto alla realizzazione della recinzione e degli accessi al cantiere;

Misure Preventive e Protettive, aggiuntive a quelle riportate nell'apposito successivo capitolo:

a) DPI: addetto alla realizzazione della recinzione e degli accessi al cantiere;

**Prescrizioni Organizzative:**

Devono essere forniti: **a)** casco; **b)** occhiali protettivi; **c)** guanti; **d)** calzature di sicurezza; **e)** indumenti protettivi.

**Riferimenti Normativi:**

D.Lgs. 9 aprile 2008 n. 81, Art. 75.

Rischi a cui è esposto il lavoratore:

a) M.M.C. (sollevamento e trasporto);

Attrezzi utilizzati dal lavoratore:

a) Attrezzi manuali;

b) Scala semplice;

c) Sega circolare;

d) Smerigliatrice angolare (flessibile);

e) Trapano elettrico;

Rischi generati dall'uso degli attrezzi:

Punture, tagli, abrasioni; Urti, colpi, impatti, compressioni; Caduta dall'alto; Movimentazione manuale dei carichi;

Elettrocuzione; Inalazione polveri, fibre; Rumore; Scivolamenti, cadute a livello; Vibrazioni.

### Apprestamenti del cantiere (fase)

## Allestimento di depositi, zone per lo stoccaggio dei materiali e per gli impianti fissi (sottofase)

Allestimento di depositi per materiali e attrezzature, zone scoperte per lo stoccaggio dei materiali e zone per l'installazione di impianti fissi di cantiere.

Macchine utilizzate:

- 1) Autocarro con gru.

Rischi generati dall'uso delle macchine:

Cesoiamenti, stritolamenti; Elettrocuzione; Getti, schizzi; Incendi, esplosioni; Investimento, ribaltamento; Punture, tagli, abrasioni; Rumore; Urti, colpi, impatti, compressioni; Vibrazioni.

Lavoratori impegnati:

- 1) Addetto all'allestimento di depositi, zone per lo stoccaggio dei materiali e per gli impianti fissi;

Misure Preventive e Protettive, aggiuntive a quelle riportate nell'apposito successivo capitolo:

- a) DPI: addetto all'allestimento di depositi, zone per lo stoccaggio dei materiali e per gli impianti fissi;

**Prescrizioni Organizzative:**

Devono essere forniti: **a)** casco; **b)** occhiali protettivi; **c)** guanti; **d)** calzature di sicurezza; **e)** indumenti protettivi.

**Riferimenti Normativi:**

D.Lgs. 9 aprile 2008 n. 81, Art. 75.

Rischi a cui è esposto il lavoratore:

- a) Caduta di materiale dall'alto o a livello;

Attrezzi utilizzati dal lavoratore:

- a) Attrezzi manuali;
- b) Scala semplice;
- c) Sega circolare;
- d) Smerigliatrice angolare (flessibile);
- e) Trapano elettrico;

Rischi generati dall'uso degli attrezzi:

Punture, tagli, abrasioni; Urti, colpi, impatti, compressioni; Caduta dall'alto; Movimentazione manuale dei carichi; Elettrocuzione; Inalazione polveri, fibre; Rumore; Scivolamenti, cadute a livello; Vibrazioni.

## Smobilizzo del cantiere (fase)

### Smobilizzo del cantiere (sottofase)

Smobilizzo del cantiere realizzato attraverso lo smontaggio delle postazioni di lavoro fisse, di tutti gli impianti di cantiere, delle opere provvisorie e di protezione e della recinzione posta in opera all'insediamento del cantiere stesso.

Macchine utilizzate:

- 1) Autocarro con cestello.

Rischi generati dall'uso delle macchine:

Caduta dall'alto; Caduta di materiale dall'alto o a livello; Cesoiamenti, stritolamenti; Elettrocuzione; Incendi, esplosioni; Investimento, ribaltamento; Rumore; Vibrazioni.

Lavoratori impegnati:

- 1) Addetto allo smobilizzo del cantiere;

Misure Preventive e Protettive, aggiuntive a quelle riportate nell'apposito successivo capitolo:

- a) DPI: addetto allo smobilizzo del cantiere;

**Prescrizioni Organizzative:**

Devono essere forniti: **a)** casco; **b)** occhiali protettivi; **c)** guanti; **d)** calzature di sicurezza; **e)** indumenti protettivi.

**Riferimenti Normativi:**

D.Lgs. 9 aprile 2008 n. 81, Art. 75.

Rischi a cui è esposto il lavoratore:

- a) Caduta di materiale dall'alto o a livello;

Attrezzi utilizzati dal lavoratore:

- a) Attrezzi manuali;
- b) Scala doppia;
- c) Scala semplice;
- d) Smerigliatrice angolare (flessibile);



- e) Trapano elettrico;  
Rischi generati dall'uso degli attrezzi:  
Punture, tagli, abrasioni; Urti, colpi, impatti, compressioni; Caduta dall'alto; Cesoiamenti, stritolamenti;  
Movimentazione manuale dei carichi; Elettrocuzione; Inalazione polveri, fibre; Rumore; Vibrazioni.

## revisione di pavimentazione sintetica per impianti sportivi

Revisione di pavimentazione sintetica per impianti sportivi, su di massetto di sottofondo precedentemente realizzato.

Macchine utilizzate:

- 1) Autocarro.

Rischi generati dall'uso delle macchine:

Cesoiamenti, stritolamenti; Getti, schizzi; Inalazione polveri, fibre; Rumore; Incendi, esplosioni; Investimento, ribaltamento; Urti, colpi, impatti, compressioni; Vibrazioni.

Lavoratori impegnati:

- 1) Addetto alla posa di pavimentazione sintetica per impianti sportivi;

Misure Preventive e Protettive, aggiuntive a quelle riportate nell'apposito successivo capitolo:

- a) DPI: addetto alla posa di pavimentazione sintetica per impianti sportivi;

**Prescrizioni Organizzative:**

Devono essere forniti: **a)** casco; **b)** occhiali protettivi; **c)** guanti; **d)** calzature di sicurezza; **e)** indumenti protettivi.

**Riferimenti Normativi:**

D.Lgs. 9 aprile 2008 n. 81, Art. 75.

Attrezzi utilizzati dal lavoratore:

- a) Attrezzi manuali;

Rischi generati dall'uso degli attrezzi:

Punture, tagli, abrasioni; Urti, colpi, impatti, compressioni.

## Rimozione di impianti

La Lavorazione è suddivisa nelle seguenti Fasi e Sottofasi:

Rimozione di caldaia murale

Rimozione di corpi scaldanti

Rimozione di impianti

Rimozione di impianti elettrici

Rimozione di impianti termici

## Rimozione di caldaia murale (fase)

Rimozione di caldaia murale.

Macchine utilizzate:

- 1) Autocarro.

Rischi generati dall'uso delle macchine:

Cesoiamenti, stritolamenti; Getti, schizzi; Inalazione polveri, fibre; Rumore; Incendi, esplosioni; Investimento, ribaltamento; Urti, colpi, impatti, compressioni; Vibrazioni.

Lavoratori impegnati:

- 1) Addetto alla rimozione di caldaia murale;

Misure Preventive e Protettive, aggiuntive a quelle riportate nell'apposito successivo capitolo:

- a) DPI: addetto alla rimozione di caldaia murale;

**Prescrizioni Organizzative:**

Devono essere forniti: **a)** casco; **b)** guanti; **c)** calzature di sicurezza; **d)** indumenti protettivi.

**Riferimenti Normativi:**

D.Lgs. 9 aprile 2008 n. 81, Art. 75.

Rischi a cui è esposto il lavoratore:

- a) M.M.C. (sollevamento e trasporto);

Attrezzi utilizzati dal lavoratore:

a) Attrezzi manuali;

Rischi generati dall'uso degli attrezzi:

Punture, tagli, abrasioni; Urti, colpi, impatti, compressioni.

## Rimozione di corpi scaldanti (fase)

Rimozione di corpi scaldanti.

Macchine utilizzate:

1) Autocarro.

Rischi generati dall'uso delle macchine:

Cesoamenti, stritolamenti; Getti, schizzi; Inalazione polveri, fibre; Rumore; Incendi, esplosioni; Investimento, ribaltamento; Urti, colpi, impatti, compressioni; Vibrazioni.

Lavoratori impegnati:

1) Addetto alla rimozione di corpi scaldanti;

Misure Preventive e Protettive, aggiuntive a quelle riportate nell'apposito successivo capitolo:

a) DPI: addetto alla rimozione di corpi scaldanti;

**Prescrizioni Organizzative:**

Devono essere forniti: **a)** casco; **b)** guanti; **c)** calzature di sicurezza; **d)** indumenti protettivi.

**Riferimenti Normativi:**

D.Lgs. 9 aprile 2008 n. 81, Art. 75.

Rischi a cui è esposto il lavoratore:

a) M.M.C. (sollevamento e trasporto);

Attrezzi utilizzati dal lavoratore:

a) Attrezzi manuali;

Rischi generati dall'uso degli attrezzi:

Punture, tagli, abrasioni; Urti, colpi, impatti, compressioni.

## Rimozione di impianti (fase)

Rimozione di impianti. Durante la fase lavorativa si prevede il trasporto del materiale di risulta, la cernita e l'accatastamento dei materiali eventualmente recuperabili.

Macchine utilizzate:

1) Autocarro.

Rischi generati dall'uso delle macchine:

Cesoamenti, stritolamenti; Getti, schizzi; Inalazione polveri, fibre; Rumore; Incendi, esplosioni; Investimento, ribaltamento; Urti, colpi, impatti, compressioni; Vibrazioni.

Lavoratori impegnati:

1) Addetto alla rimozione di impianti;

Misure Preventive e Protettive, aggiuntive a quelle riportate nell'apposito successivo capitolo:

a) DPI: addetto alla rimozione di impianti;

**Prescrizioni Organizzative:**

Devono essere forniti: **a)** casco; **b)** otoprotettori; **c)** occhiali protettivi; **d)** maschera antipolvere; **e)** guanti; **f)** calzature di sicurezza; **g)** indumenti protettivi.

**Riferimenti Normativi:**

D.Lgs. 9 aprile 2008 n. 81, Art. 75.

Rischi a cui è esposto il lavoratore:

a) Rumore;

b) Vibrazioni;

Attrezzi utilizzati dal lavoratore:

a) Argano a bandiera;

b) Argano a cavalletto;

c) Attrezzi manuali;

d) Martello demolitore elettrico;

e) Smerigliatrice angolare (flessibile);

Rischi generati dall'uso degli attrezzi:

Caduta dall'alto; Caduta di materiale dall'alto o a livello; Elettrocuzione; Scivolamenti, cadute a livello; Urti, colpi, impatti, compressioni; Punture, tagli, abrasioni; Inalazione polveri, fibre; Rumore; Vibrazioni.

## Rimozione di impianti elettrici (fase)

Rimozione di impianti elettrici. Durante la fase lavorativa si prevede il trasporto del materiale di risulta, la cernita e l'accatastamento dei materiali eventualmente recuperabili.

Macchine utilizzate:

1) Autocarro.

Rischi generati dall'uso delle macchine:

Cesoiamenti, stritolamenti; Getti, schizzi; Inalazione polveri, fibre; Rumore; Incendi, esplosioni; Investimento, ribaltamento; Urti, colpi, impatti, compressioni; Vibrazioni.

Lavoratori impegnati:

1) Addetto alla rimozione di impianti elettrici;

Misure Preventive e Protettive, aggiuntive a quelle riportate nell'apposito successivo capitolo:

a) DPI: addetto alla rimozione di impianti elettrici;

**Prescrizioni Organizzative:**

Devono essere forniti: **a)** casco; **b)** otoprotettori; **c)** occhiali protettivi; **d)** maschera antipolvere; **e)** guanti; **f)** calzature di sicurezza; **g)** indumenti protettivi.

Rischi a cui è esposto il lavoratore:

a) Rumore;

b) Vibrazioni;

Attrezzi utilizzati dal lavoratore:

a) Argano a bandiera;

b) Argano a cavalletto;

c) Attrezzi manuali;

d) Martello demolitore elettrico;

e) Smerigliatrice angolare (flessibile);

Rischi generati dall'uso degli attrezzi:

Caduta dall'alto; Caduta di materiale dall'alto o a livello; Elettrocuzione; Scivolamenti, cadute a livello; Urti, colpi, impatti, compressioni; Punture, tagli, abrasioni; Inalazione polveri, fibre; Rumore; Vibrazioni.

## Rimozione di impianti termici (fase)

Rimozione di impianti termici. Durante la fase lavorativa si prevede il trasporto del materiale di risulta, la cernita e l'accatastamento dei materiali eventualmente recuperabili.

Macchine utilizzate:

1) Autocarro.

Rischi generati dall'uso delle macchine:

Cesoiamenti, stritolamenti; Getti, schizzi; Inalazione polveri, fibre; Rumore; Incendi, esplosioni; Investimento, ribaltamento; Urti, colpi, impatti, compressioni; Vibrazioni.

Lavoratori impegnati:

1) Addetto alla rimozione di impianti termici;

Misure Preventive e Protettive, aggiuntive a quelle riportate nell'apposito successivo capitolo:

a) DPI: addetto alla rimozione di impianti termici;

**Prescrizioni Organizzative:**

Devono essere forniti: **a)** casco; **b)** otoprotettori; **c)** occhiali protettivi; **d)** maschera antipolvere; **e)** guanti; **f)** calzature di sicurezza; **g)** indumenti protettivi.

**Riferimenti Normativi:**

D.Lgs. 9 aprile 2008 n. 81, Art. 75.

Rischi a cui è esposto il lavoratore:

a) Rumore;

b) Vibrazioni;

Attrezzi utilizzati dal lavoratore:

a) Argano a bandiera;

b) Argano a cavalletto;

c) Attrezzi manuali;

d) Martello demolitore elettrico;

e) Smerigliatrice angolare (flessibile);

Rischi generati dall'uso degli attrezzi:

Caduta dall'alto; Caduta di materiale dall'alto o a livello; Elettrocuzione; Scivolamenti, cadute a livello; Urti, colpi,

impatti, compressioni; Punture, tagli, abrasioni; Inalazione polveri, fibre; Rumore; Vibrazioni.

## Rimozione di manti di copertura e opere complementari

La Lavorazione è suddivisa nelle seguenti Fasi e Sottofasi:

Rimozione di manto di copertura in lamiera grecata

Rimozione di manto impermeabile

Rimozione di scossaline, canali di gronda, pluviali

### Rimozione di manto di copertura in lamiera grecata (fase)

Rimozione di manto di copertura in lamiera grecata. Durante la fase lavorativa si prevede il trasporto del materiale di risulta, la cernita e l'accatastamento dei materiali eventualmente recuperabili.

Macchine utilizzate:

1) Autocarro.

Rischi generati dall'uso delle macchine:

Cesoiamenti, stritolamenti; Getti, schizzi; Inalazione polveri, fibre; Rumore; Incendi, esplosioni; Investimento, ribaltamento; Urti, colpi, impatti, compressioni; Vibrazioni.

Lavoratori impegnati:

1) Addetto alla rimozione di manto di copertura in lamiera grecata;

Misure Preventive e Protettive, aggiuntive a quelle riportate nell'apposito successivo capitolo:

a) DPI: addetto alla rimozione di manto di copertura in lamiera grecata;

**Prescrizioni Organizzative:**

Devono essere forniti: **a)** casco; **b)** otoprotettori; **c)** occhiali protettivi; **d)** guanti; **e)** calzature di sicurezza; **f)** attrezzature anticaduta; **g)** indumenti protettivi.

**Riferimenti Normativi:**

D.Lgs. 9 aprile 2008 n. 81, Art. 75.

Rischi a cui è esposto il lavoratore:

- a) Caduta dall'alto;
- b) Caduta di materiale dall'alto o a livello;
- c) M.M.C. (sollevamento e trasporto);
- d) Rumore;
- e) Vibrazioni;

Attrezzi utilizzati dal lavoratore:

- a) Argano a bandiera;
- b) Argano a cavalletto;
- c) Attrezzi manuali;
- d) Ponteggio metallico fisso;
- e) Smerigliatrice angolare (flessibile);

Rischi generati dall'uso degli attrezzi:

Caduta dall'alto; Caduta di materiale dall'alto o a livello; Elettrocuzione; Scivolamenti, cadute a livello; Urti, colpi, impatti, compressioni; Punture, tagli, abrasioni; Inalazione polveri, fibre; Rumore; Vibrazioni.

### Rimozione di manto impermeabile (fase)

Rimozione di manto impermeabile. Durante la fase lavorativa si prevede il trasporto del materiale di risulta, la cernita e l'accatastamento dei materiali eventualmente recuperabili.

Macchine utilizzate:

1) Autocarro.

Rischi generati dall'uso delle macchine:

Cesoiamenti, stritolamenti; Getti, schizzi; Inalazione polveri, fibre; Rumore; Incendi, esplosioni; Investimento, ribaltamento; Urti, colpi, impatti, compressioni; Vibrazioni.

Lavoratori impegnati:

1) Addetto alla rimozione di manto impermeabile;

Misure Preventive e Protettive, aggiuntive a quelle riportate nell'apposito successivo capitolo:

- a) DPI: addetto alla rimozione di manto impermeabile;

**Prescrizioni Organizzative:**

Devono essere forniti: **a)** casco; **b)** otoprotettori; **c)** occhiali protettivi; **d)** maschera con filtro specifico; **e)** guanti; **f)** calzature di sicurezza; **g)** attrezzature anticaduta; **h)** indumenti protettivi.

**Riferimenti Normativi:**

D.Lgs. 9 aprile 2008 n. 81, Art. 75.

Rischi a cui è esposto il lavoratore:

- a) Caduta dall'alto;
- b) Caduta di materiale dall'alto o a livello;
- c) Inalazione polveri, fibre;
- d) Rumore;

Attrezzi utilizzati dal lavoratore:

- a) Attrezzi manuali;
- b) Canale per scarico macerie;
- c) Cannello a gas;
- d) Ponteggio metallico fisso;

Rischi generati dall'uso degli attrezzi:

Punture, tagli, abrasioni; Urti, colpi, impatti, compressioni; Caduta di materiale dall'alto o a livello; Inalazione polveri, fibre; Inalazione fumi, gas, vapori; Incendi, esplosioni; Rumore; Caduta dall'alto; Scivolamenti, cadute a livello.

## Rimozione di scossaline, canali di gronda, pluviali (fase)

Rimozione di scossaline, canali di gronda e pluviali. Durante la fase lavorativa si prevede il trasporto del materiale di risulta, la cernita e l'accatastamento dei materiali eventualmente recuperabili.

Macchine utilizzate:

- 1) Autocarro.

Rischi generati dall'uso delle macchine:

Cesoiamenti, stritolamenti; Getti, schizzi; Inalazione polveri, fibre; Rumore; Incendi, esplosioni; Investimento, ribaltamento; Urti, colpi, impatti, compressioni; Vibrazioni.

Lavoratori impegnati:

- 1) Addetto alla rimozione di scossaline, canali di gronda, pluviali;

Misure Preventive e Protettive, aggiuntive a quelle riportate nell'apposito successivo capitolo:

- a) DPI: addetto alla rimozione di scossaline, canali di gronda, pluviali;

**Prescrizioni Organizzative:**

Devono essere forniti: **a)** casco; **b)** otoprotettori; **c)** occhiali protettivi; **d)** guanti; **e)** calzature di sicurezza; **f)** attrezzature anticaduta; **g)** indumenti protettivi.

**Riferimenti Normativi:**

D.Lgs. 9 aprile 2008 n. 81, Art. 75.

Rischi a cui è esposto il lavoratore:

- a) Caduta dall'alto;
- b) Caduta di materiale dall'alto o a livello;
- c) M.M.C. (sollevamento e trasporto);
- d) Rumore;
- e) Vibrazioni;

Attrezzi utilizzati dal lavoratore:

- a) Argano a bandiera;
- b) Argano a cavalletto;
- c) Attrezzi manuali;
- d) Ponteggio metallico fisso;
- e) Smerigliatrice angolare (flessibile);

Rischi generati dall'uso degli attrezzi:

Caduta dall'alto; Caduta di materiale dall'alto o a livello; Elettrocuzione; Scivolamenti, cadute a livello; Urti, colpi, impatti, compressioni; Punture, tagli, abrasioni; Inalazione polveri, fibre; Rumore; Vibrazioni.

## Realizzazione di impianto elettrico

Realizzazione di impianto elettrico.

Lavoratori impegnati:

- 1) Addetto alla realizzazione di impianto elettrico;  
Misure Preventive e Protettive, aggiuntive a quelle riportate nell'apposito successivo capitolo:
  - a) DPI: addetto alla realizzazione di impianto elettrico;

**Prescrizioni Organizzative:**

Devono essere forniti: **a)** casco; **b)** otoprotettori; **c)** occhiali protettivi; **d)** guanti; **e)** calzature di sicurezza; **f)** indumenti protettivi.

**Riferimenti Normativi:**

D.Lgs. 9 aprile 2008 n. 81, Art. 75.

Rischi a cui è esposto il lavoratore:

- a) Rumore;
- b) Vibrazioni;

Attrezzi utilizzati dal lavoratore:

- a) Attrezzi manuali;
- b) Avvitatore elettrico;
- c) Scala doppia;
- d) Trapano elettrico;

Rischi generati dall'uso degli attrezzi:

Punture, tagli, abrasioni; Urti, colpi, impatti, compressioni; Elettrocuzione; Caduta dall'alto; Cesoiamenti, stritolamenti; Movimentazione manuale dei carichi; Inalazione polveri, fibre; Rumore; Vibrazioni.

## Intonaci e pitturazioni interne

La Lavorazione è suddivisa nelle seguenti Fasi e Sottofasi:

Formazione intonaci interni (industrializzati)

Tinteggiatura di superfici interne

## Formazione intonaci interni (industrializzati) (fase)

Formazione di intonaci interni su superfici verticali e orizzontali con macchina intonacatrice.

Lavoratori impegnati:

- 1) Addetto alla formazione intonaci interni industrializzati;  
Misure Preventive e Protettive, aggiuntive a quelle riportate nell'apposito successivo capitolo:
  - a) DPI: addetto alla formazione intonaci interni industrializzati;

**Prescrizioni Organizzative:**

Devono essere forniti: **a)** casco; **b)** otoprotettori; **c)** occhiali protettivi; **d)** guanti; **e)** calzature di sicurezza; **f)** indumenti protettivi.

**Riferimenti Normativi:**

D.Lgs. 9 aprile 2008 n. 81, Art. 75.

Rischi a cui è esposto il lavoratore:

- a) Caduta di materiale dall'alto o a livello;
- b) Chimico;
- c) Rumore;
- d) Vibrazioni;

Attrezzi utilizzati dal lavoratore:

- a) Argano a bandiera;
- b) Argano a cavalletto;
- c) Attrezzi manuali;
- d) Intonacatrice;
- e) Ponte su cavalletti;

Rischi generati dall'uso degli attrezzi:

Caduta dall'alto; Caduta di materiale dall'alto o a livello; Elettrocuzione; Scivolamenti, cadute a livello; Urti, colpi, impatti, compressioni; Punture, tagli, abrasioni; Getti, schizzi; Rumore.

## Tinteggiatura di superfici interne (fase)

Tinteggiatura di superfici pareti e/o soffitti interni, previa preparazione di dette superfici eseguita a mano, con attrezzi meccanici o con l'ausilio di solventi chimici (sverniciatori).

Lavoratori impegnati:

- 1) Addetto alla tinteggiatura di superfici interne;  
Misure Preventive e Protettive, aggiuntive a quelle riportate nell'apposito successivo capitolo:
  - a) DPI: addetto alla tinteggiatura di superfici interne;

**Prescrizioni Organizzative:**

Devono essere forniti: **a)** casco; **b)** occhiali protettivi; **c)** guanti; **d)** calzature di sicurezza; **e)** indumenti protettivi.

**Riferimenti Normativi:**

D.Lgs. 9 aprile 2008 n. 81, Art. 75.

Rischi a cui è esposto il lavoratore:

- a) Caduta di materiale dall'alto o a livello;
- b) Chimico;
- c) M.M.C. (elevata frequenza);

Attrezzi utilizzati dal lavoratore:

- a) Argano a bandiera;
- b) Argano a cavalletto;
- c) Attrezzi manuali;
- d) Ponte su cavalletti;

Rischi generati dall'uso degli attrezzi:

Caduta dall'alto; Caduta di materiale dall'alto o a livello; Elettrocuzione; Scivolamenti, cadute a livello; Urti, colpi, impatti, compressioni; Punture, tagli, abrasioni.

## IMPIANTI TRADIZIONALI

La Lavorazione è suddivisa nelle seguenti Fasi e Sottofasi:

Assistenze murarie

Esecuzione di tracce eseguite a mano

Esecuzione di tracce eseguite con attrezzi meccanici

Impianti antincendio

Realizzazione della rete e dei sistemi di controllo per impianto antincendio

Realizzazione della rete idrica e degli attacchi per impianto antincendio

Impianti elettrico, televisivo, antintrusione, ecc

Realizzazione di impianto di messa a terra

Realizzazione di impianto elettrico

Impianti idrico-sanitario e del gas

Installazione della caldaia per produzione acqua calda sanitaria

Montaggio di apparecchi igienico sanitari

Realizzazione della rete di distribuzione di impianto idrico-sanitario e del gas

Impianti termici

Installazione di caldaia per impianto termico (autonomo)

Realizzazione della rete di distribuzione e terminali per impianto termico

## Assistenze murarie (fase)

## Esecuzione di tracce eseguite a mano (sottofase)

Esecuzione di tracce eseguita a mano (apertura e chiusura al grezzo) per alloggiamento tubi in muratura di qualsiasi genere e l'accatastamento dei materiali.

Lavoratori impegnati:

- 1) Addetto all'esecuzione di tracce eseguite a mano;  
Misure Preventive e Protettive, aggiuntive a quelle riportate nell'apposito successivo capitolo:
  - a) DPI: addetto all'esecuzione di tracce eseguite a mano;

**Prescrizioni Organizzative:**

Devono essere forniti: **a)** casco; **b)** occhiali protettivi; **c)** maschera antipolvere; **d)** guanti; **e)** calzature di sicurezza; **f)** indumenti protettivi.

Rischi a cui è esposto il lavoratore:

- a) Chimico;
- b) M.M.C. (elevata frequenza);

Attrezzi utilizzati dal lavoratore:

- a) Attrezzi manuali;
- b) Ponte su cavalletti;

Rischi generati dall'uso degli attrezzi:

Punture, tagli, abrasioni; Urti, colpi, impatti, compressioni; Scivolamenti, cadute a livello.

## Esecuzione di tracce eseguite con attrezzi meccanici (sottofase)

Esecuzione di tracce eseguita con scanalatrice e/o martello demolitore elettrico (apertura e chiusura al grezzo) per alloggiamento tubi in muratura di qualsiasi genere e l'accatastamento dei materiali.

Lavoratori impegnati:

- 1) Addetto alla apertura e chiusura al grezzo di tracce;  
Misure Preventive e Protettive, aggiuntive a quelle riportate nell'apposito successivo capitolo:
  - a) DPI: addetto alla apertura e chiusura al grezzo di tracce;

Prescrizioni Organizzative:

Devono essere forniti: **a)** casco; **b)** otoprotettori; **c)** occhiali protettivi; **d)** maschera antipolvere; **e)** guanti; **f)** calzature di sicurezza; **g)** indumenti protettivi.

Riferimenti Normativi:

D.Lgs. 9 aprile 2008 n. 81, Art. 75.

Rischi a cui è esposto il lavoratore:

- a) Chimico;
- b) M.M.C. (sollevamento e trasporto);
- c) Rumore;
- d) Vibrazioni;

Attrezzi utilizzati dal lavoratore:

- a) Attrezzi manuali;
- b) Martello demolitore elettrico;
- c) Ponte su cavalletti;
- d) Scanalatrice per muri ed intonaci;

Rischi generati dall'uso degli attrezzi:

Punture, tagli, abrasioni; Urti, colpi, impatti, compressioni; Elettrocuzione; Inalazione polveri, fibre; Rumore; Vibrazioni; Scivolamenti, cadute a livello.

## Impianti antincendio (fase)

## Realizzazione della rete e dei sistemi di controllo per impianto antincendio (sottofase)

Realizzazione della rete e dei sistemi di controllo ed allarme elettrici o elettronici dell'impianto antincendio.

Lavoratori impegnati:

- 1) Addetto alla realizzazione della rete e dei sistemi di controllo per impianto antincendio;  
Misure Preventive e Protettive, aggiuntive a quelle riportate nell'apposito successivo capitolo:
  - a) DPI: addetto alla realizzazione della rete e dei sistemi di controllo per impianto antincendio;

Prescrizioni Organizzative:

Devono essere forniti: **a)** casco; **b)** occhiali protettivi; **c)** guanti; **d)** calzature di sicurezza; **e)** indumenti protettivi.

Riferimenti Normativi:

D.Lgs. 9 aprile 2008 n. 81, Art. 75.

Rischi a cui è esposto il lavoratore:

- a) Rumore;
- b) Vibrazioni;

Attrezzi utilizzati dal lavoratore:

- a) Attrezzi manuali;
- b) Avvitatore elettrico;



- c) Scala doppia;
- d) Trapano elettrico;

Rischi generati dall'uso degli attrezzi:

Punture, tagli, abrasioni; Urti, colpi, impatti, compressioni; Elettrocuzione; Caduta dall'alto; Cesoiamenti, stritolamenti; Movimentazione manuale dei carichi; Inalazione polveri, fibre; Rumore; Vibrazioni.

## Realizzazione della rete idrica e degli attacchi per impianto antincendio (sottofase)

Realizzazione della rete idrica e degli attacchi per impianto antincendio.

Lavoratori impegnati:

- 1) Addetto alla realizzazione della rete idrica e degli attacchi per impianto antincendio;  
Misure Preventive e Protettive, aggiuntive a quelle riportate nell'apposito successivo capitolo:
  - a) DPI: addetto alla realizzazione della rete idrica e degli attacchi per impianto antincendio;

**Prescrizioni Organizzative:**

Devono essere forniti: **a)** casco; **b)** otoprotettori; **c)** occhiali protettivi; **d)** maschera con filtro specifico; **e)** guanti; **f)** calzature di sicurezza; **g)** grembiule per saldatore; **h)** indumento protettivi.

**Riferimenti Normativi:**

D.Lgs. 9 aprile 2008 n. 81, Art. 75.

Rischi a cui è esposto il lavoratore:

- a) R.O.A. (operazioni di saldatura);
- b) Rumore;
- c) Vibrazioni;

Attrezzi utilizzati dal lavoratore:

- a) Attrezzi manuali;
- b) Cannello per saldatura ossiacetilenica;
- c) Scala doppia;
- d) Trapano elettrico;

Rischi generati dall'uso degli attrezzi:

Punture, tagli, abrasioni; Urti, colpi, impatti, compressioni; Inalazione fumi, gas, vapori; Incendi, esplosioni; Radiazioni non ionizzanti; Rumore; Caduta dall'alto; Cesoiamenti, stritolamenti; Movimentazione manuale dei carichi; Elettrocuzione; Inalazione polveri, fibre; Vibrazioni.

## Impianti elettrico, televisivo, antintrusione, ecc (fase)

## Realizzazione di impianto di messa a terra (sottofase)

Realizzazione di impianto di messa a terra.

Lavoratori impegnati:

- 1) Addetto alla realizzazione di impianto di messa a terra;  
Misure Preventive e Protettive, aggiuntive a quelle riportate nell'apposito successivo capitolo:
  - a) DPI: addetto alla realizzazione di impianto di messa a terra;

**Prescrizioni Organizzative:**

Devono essere forniti: **a)** casco; **b)** otoprotettori; **c)** occhiali protettivi; **d)** guanti; **e)** calzature di sicurezza; **f)** indumenti protettivi.

**Riferimenti Normativi:**

D.Lgs. 9 aprile 2008 n. 81, Art. 75.

Rischi a cui è esposto il lavoratore:

- a) Rumore;
- b) Vibrazioni;

Attrezzi utilizzati dal lavoratore:

- a) Attrezzi manuali;
- b) Avvitatore elettrico;
- c) Scala doppia;
- d) Trapano elettrico;

Rischi generati dall'uso degli attrezzi:

Punture, tagli, abrasioni; Urti, colpi, impatti, compressioni; Elettrocuzione; Caduta dall'alto; Cesoiamenti, stritolamenti; Movimentazione manuale dei carichi; Inalazione polveri, fibre; Rumore; Vibrazioni.

## Realizzazione di impianto elettrico (sottofase)

Realizzazione di impianto elettrico.

Lavoratori impegnati:

- 1) Addetto alla realizzazione di impianto elettrico;  
Misure Preventive e Protettive, aggiuntive a quelle riportate nell'apposito successivo capitolo:
  - a) DPI: addetto alla realizzazione di impianto elettrico;

**Prescrizioni Organizzative:**

Devono essere forniti: **a)** casco; **b)** otoprotettori; **c)** occhiali protettivi; **d)** guanti; **e)** calzature di sicurezza; **f)** indumenti protettivi.

**Riferimenti Normativi:**

D.Lgs. 9 aprile 2008 n. 81, Art. 75.

Rischi a cui è esposto il lavoratore:

- a) Rumore;
- b) Vibrazioni;

Attrezzi utilizzati dal lavoratore:

- a) Attrezzi manuali;
- b) Avvitatore elettrico;
- c) Scala doppia;
- d) Trapano elettrico;

Rischi generati dall'uso degli attrezzi:

Punture, tagli, abrasioni; Urti, colpi, impatti, compressioni; Elettrocuzione; Caduta dall'alto; Cesoiamenti, stritolamenti; Movimentazione manuale dei carichi; Inalazione polveri, fibre; Rumore; Vibrazioni.

## Impianti idrico-sanitario e del gas (fase)

### Installazione della caldaia per produzione acqua calda sanitaria (sottofase)

Installazione della caldaia per produzione acqua calda sanitaria.

Lavoratori impegnati:

- 1) Addetto all'installazione della caldaia per produzione acqua calda sanitaria;  
Misure Preventive e Protettive, aggiuntive a quelle riportate nell'apposito successivo capitolo:
  - a) DPI: addetto all'installazione della caldaia per produzione acqua calda sanitaria;

**Prescrizioni Organizzative:**

Devono essere forniti: **a)** casco; **b)** otoprotettori; **c)** occhiali protettivi; **d)** maschera con filtro specifico; **e)** guanti; **f)** calzature di sicurezza; **g)** indumenti protettivi.

**Riferimenti Normativi:**

D.Lgs. 9 aprile 2008 n. 81, Art. 75.

Rischi a cui è esposto il lavoratore:

- a) R.O.A. (operazioni di saldatura);
- b) Rumore;
- c) Vibrazioni;

Attrezzi utilizzati dal lavoratore:

- a) Attrezzi manuali;
- b) Avvitatore elettrico;
- c) Cannello per saldatura ossiacetilena;
- d) Scala doppia;
- e) Trapano elettrico;

Rischi generati dall'uso degli attrezzi:

Punture, tagli, abrasioni; Urti, colpi, impatti, compressioni; Elettrocuzione; Inalazione fumi, gas, vapori; Incendi, esplosioni; Radiazioni non ionizzanti; Rumore; Caduta dall'alto; Cesoiamenti, stritolamenti; Movimentazione manuale dei carichi; Inalazione polveri, fibre; Vibrazioni.

## Montaggio di apparecchi igienico sanitari (sottofase)

Montaggio di apparecchi igienico sanitari.

Lavoratori impegnati:

"INTERVENTI IN MATERIA DI EFFICIENTAMENTO ENERGETICO E SVILUPPO TERRITORIALI SOSTENIBILE - D.L. CRESCITA" DELL'IMPORTO COMPLESSIVO DI

EURO 90.000,00. INTERVENTO DI "MESSA IN SICUREZZA PATRIMONIO COMUNALE CAMPO SPORTIVO MARCANTONIO E LOCALI ANNESSI" - Pag. 26

- 1) Addetto al montaggio di apparecchi igienico sanitari;  
Misure Preventive e Protettive, aggiuntive a quelle riportate nell'apposito successivo capitolo:  
a) DPI: addetto al montaggio di apparecchi igienico sanitari;

**Prescrizioni Organizzative:**

Devono essere forniti: **a)** casco; **b)** otoprotettori; **c)** occhiali protettivi; **d)** guanti; **e)** calzature di sicurezza; **f)** indumenti protettivi.

**Riferimenti Normativi:**

D.Lgs. 9 aprile 2008 n. 81, Art. 75.

Rischi a cui è esposto il lavoratore:

- a) Rumore;  
b) Vibrazioni;

Attrezzi utilizzati dal lavoratore:

- a) Attrezzi manuali;  
b) Avvitatore elettrico;  
c) Scala doppia;  
d) Trapano elettrico;

Rischi generati dall'uso degli attrezzi:

Punture, tagli, abrasioni; Urti, colpi, impatti, compressioni; Elettrocuzione; Caduta dall'alto; Cesoiamenti, stritolamenti; Movimentazione manuale dei carichi; Inalazione polveri, fibre; Rumore; Vibrazioni.

## Realizzazione della rete di distribuzione di impianto idrico-sanitario e del gas (sottofase)

Realizzazione della rete di distribuzione di impianto idrico-sanitario e del gas.

Lavoratori impegnati:

- 1) Addetto alla realizzazione della rete di distribuzione di impianto idrico-sanitario e del gas;  
Misure Preventive e Protettive, aggiuntive a quelle riportate nell'apposito successivo capitolo:  
a) DPI: addetto alla realizzazione della rete di distribuzione di impianto idrico-sanitario e del gas;

**Prescrizioni Organizzative:**

Devono essere forniti: **a)** casco; **b)** otoprotettori; **c)** occhiali protettivi; **d)** maschera con filtro specifico; **e)** guanti; **f)** calzature di sicurezza; **g)** indumenti protettivi.

**Riferimenti Normativi:**

D.Lgs. 9 aprile 2008 n. 81, Art. 75.

Rischi a cui è esposto il lavoratore:

- a) R.O.A. (operazioni di saldatura);  
b) Rumore;  
c) Vibrazioni;

Attrezzi utilizzati dal lavoratore:

- a) Attrezzi manuali;  
b) Avvitatore elettrico;  
c) Cannello per saldatura ossiacetilenica;  
d) Scala doppia;  
e) Trapano elettrico;

Rischi generati dall'uso degli attrezzi:

Punture, tagli, abrasioni; Urti, colpi, impatti, compressioni; Elettrocuzione; Inalazione fumi, gas, vapori; Incendi, esplosioni; Radiazioni non ionizzanti; Rumore; Caduta dall'alto; Cesoiamenti, stritolamenti; Movimentazione manuale dei carichi; Inalazione polveri, fibre; Vibrazioni.

## Impianti termici (fase)

### Installazione di caldaia per impianto termico (autonomo) (sottofase)

Installazione della caldaia per impianto termico (autonomo).

Lavoratori impegnati:

- 1) Addetto all'installazione di caldaia per impianto termico (autonomo);  
Misure Preventive e Protettive, aggiuntive a quelle riportate nell'apposito successivo capitolo:  
a) DPI: addetto all'installazione di caldaia per impianto termico (autonomo);

**Prescrizioni Organizzative:**

Devono essere forniti: **a)** casco; **b)** otoprotettori; **c)** occhiali protettivi; **d)** maschera con filtro specifico; **e)** guanti; **f)** calzature di sicurezza; **g)** indumenti protettivi.

Riferimenti Normativi:

D.Lgs. 9 aprile 2008 n. 81, Art. 75.

Rischi a cui è esposto il lavoratore:

- a) R.O.A. (operazioni di saldatura);
- b) Rumore;
- c) Vibrazioni;

Attrezzi utilizzati dal lavoratore:

- a) Attrezzi manuali;
- b) Avvitatore elettrico;
- c) Cannello per saldatura ossiacetilenica;
- d) Scala doppia;
- e) Trapano elettrico;

Rischi generati dall'uso degli attrezzi:

Punture, tagli, abrasioni; Urti, colpi, impatti, compressioni; Elettrocuzione; Inalazione fumi, gas, vapori; Incendi, esplosioni; Radiazioni non ionizzanti; Rumore; Caduta dall'alto; Cesoiamenti, stritolamenti; Movimentazione manuale dei carichi; Inalazione polveri, fibre; Vibrazioni.

## Realizzazione della rete di distribuzione e terminali per impianto termico (sottofase)

Realizzazione della rete di distribuzione e terminali per impianto termico.

Lavoratori impegnati:

- 1) Addetto alla realizzazione della rete di distribuzione e terminali per impianto termico;  
Misure Preventive e Protettive, aggiuntive a quelle riportate nell'apposito successivo capitolo:

- a) DPI: addetto alla realizzazione della rete di distribuzione e terminali per impianto termico;

Prescrizioni Organizzative:

Devono essere forniti: **a)** casco; **b)** otoprotettori; **c)** occhiali protettivi; **d)** maschera con filtro specifico; **e)** guanti; **f)** calzature di sicurezza; **g)** indumenti protettivi.

Riferimenti Normativi:

D.Lgs. 9 aprile 2008 n. 81, Art. 75.

Rischi a cui è esposto il lavoratore:

- a) R.O.A. (operazioni di saldatura);
- b) Rumore;
- c) Vibrazioni;

Attrezzi utilizzati dal lavoratore:

- a) Attrezzi manuali;
- b) Avvitatore elettrico;
- c) Cannello per saldatura ossiacetilenica;
- d) Scala doppia;
- e) Trapano elettrico;

Rischi generati dall'uso degli attrezzi:

Punture, tagli, abrasioni; Urti, colpi, impatti, compressioni; Elettrocuzione; Inalazione fumi, gas, vapori; Incendi, esplosioni; Radiazioni non ionizzanti; Rumore; Caduta dall'alto; Cesoiamenti, stritolamenti; Movimentazione manuale dei carichi; Inalazione polveri, fibre; Vibrazioni.

# RISCHI individuati nelle Lavorazioni e relative MISURE PREVENTIVE E PROTETTIVE.

rischi derivanti dalle lavorazioni e dall'uso di macchine ed attrezzi

Elenco dei rischi:

- 1) Caduta dall'alto;
- 2) Caduta di materiale dall'alto o a livello;
- 3) Chimico;
- 4) Inalazione polveri, fibre;
- 5) M.M.C. (elevata frequenza);
- 6) M.M.C. (sollevamento e trasporto);
- 7) R.O.A. (operazioni di saldatura);
- 8) Rumore;
- 9) Vibrazioni.

## RISCHIO: "Caduta dall'alto"

Descrizione del Rischio:

Lesioni a causa di cadute dall'alto per perdita di stabilità dell'equilibrio dei lavoratori, in assenza di adeguate misure di prevenzione, da un piano di lavoro ad un altro posto a quota inferiore.

MISURE PREVENTIVE e PROTETTIVE:

- a) Nelle lavorazioni: Rimozione di manto di copertura in lamiera grecata; Rimozione di manto impermeabile; Rimozione di scossaline, canali di gronda, pluviali;

**Prescrizioni Organizzative:**

**Resistenza della copertura.** Prima di procedere alla esecuzione di lavori su tetti, lucernari, coperture simili, deve essere accertato che questi abbiano resistenza sufficiente per sostenere il peso degli operai e dei materiali di impiego. Nel caso in cui sia dubbia tale resistenza, devono essere adottati i necessari apprestamenti atti a garantire la incolumità delle persone addette, disponendo a seconda dei casi, tavole sopra le orditure, sottopalchi e facendo uso di cinture di sicurezza.

**Prescrizioni Esecutive:**

**Attrezzatura anticaduta.** Il personale addetto a lavori in copertura, ogni qual volta non siano attuabili misure di prevenzione e protezione collettiva, dovrà utilizzare idonei sistemi di protezione anticaduta individuali. In particolare sono da prendere in considerazione specifici sistemi di sicurezza che consentono una maggior mobilità del lavoratore quali: avvolgitori/svolgitori automatici di fune di trattenuta, sistema a guida fissa e ancoraggio scorrevole, altri sistemi analoghi.

**Protezione perimetrale.** Prima dell'inizio dei lavori in copertura è necessario verificare la presenza o approntare una protezione perimetrale lungo tutto il contorno libero della superficie interessata.

## RISCHIO: "Caduta di materiale dall'alto o a livello"

Descrizione del Rischio:

Lesioni causate dall'investimento di masse cadute dall'alto, durante le operazioni di trasporto di materiali o per caduta degli stessi da opere provvisorie, o a livello, a seguito di demolizioni mediante esplosivo o a spinta da parte di materiali frantumati proiettati a distanza.

MISURE PREVENTIVE e PROTETTIVE:

- a) Nelle lavorazioni: Allestimento di depositi, zone per lo stoccaggio dei materiali e per gli impianti fissi; Smobilizzo del cantiere; Rimozione di manto di copertura in lamiera grecata; Rimozione di scossaline, canali di gronda, pluviali; Formazione intonaci interni (industrializzati); Tinteggiatura di superfici interne;

**Prescrizioni Esecutive:**

**Imbracatura dei carichi.** Gli addetti all'imbracatura devono seguire le seguenti indicazioni: **a)** verificare che il carico sia stato imbracato correttamente; **b)** accompagnare inizialmente il carico fuori dalla zona di interferenza con attrezzature, ostacoli o materiali eventualmente presenti; **c)** allontanarsi dalla traiettoria del carico durante la fase di sollevamento; **d)** non sostare in attesa sotto la traiettoria del carico; **e)** avvicinarsi al carico in arrivo per pilotarlo fuori dalla zona di interferenza con eventuali ostacoli presenti; **f)** accertarsi della stabilità del carico prima di sganciarlo; **g)** accompagnare il gancio fuori dalla zona impegnata da attrezzature o materiali durante la manovra di richiamo.

- b) Nelle lavorazioni: Rimozione di manto impermeabile;

**Prescrizioni Esecutive:**

**Convogliamento del materiale di demolizione.** Il materiale di demolizione non deve essere gettato dall'alto, ma deve essere trasportato oppure convogliato in appositi canali, il cui estremo inferiore non deve risultare ad altezza maggiore di 2 metri dal livello del piano di raccolta.

Riferimenti Normativi:

D.Lgs. 9 aprile 2008 n.81, Art. 153; D.Lgs. 9 aprile 2008 n.81, Art. 152.

## RISCHIO: Chimico

Descrizione del Rischio:

Rischi per la salute dei lavoratori per impiego di agenti chimici in ogni tipo di procedimento, compresi la produzione, la manipolazione, l'immagazzinamento, il trasporto o l'eliminazione e il trattamento dei rifiuti, o che risultino da tale attività lavorativa. Per tutti i dettagli inerenti l'analisi del rischio (schede di valutazione, ecc) si rimanda al documento di valutazione specifico.

MISURE PREVENTIVE e PROTETTIVE:

- a) Nelle lavorazioni: Formazione intonaci interni (industrializzati); Tinteggiatura di superfici interne; Esecuzione di tracce eseguite a mano; Esecuzione di tracce eseguite con attrezzi meccanici;

Misure tecniche e organizzative:

**Misure generali.** A seguito di valutazione dei rischi, al fine di eliminare o, comunque ridurre al minimo, i rischi derivanti da agenti chimici pericolosi, devono essere adottate adeguate misure generali di protezione e prevenzione: **a)** la progettazione e l'organizzazione dei sistemi di lavorazione sul luogo di lavoro deve essere effettuata nel rispetto delle condizioni di salute e sicurezza dei lavoratori; **b)** le attrezzature di lavoro fornite devono essere idonee per l'attività specifica e mantenute adeguatamente; **c)** il numero di lavoratori presenti durante l'attività specifica deve essere quello minimo in funzione della necessità della lavorazione; **d)** la durata e l'intensità dell'esposizione ad agenti chimici pericolosi deve essere ridotta al minimo; **e)** devono essere fornite indicazioni in merito alle misure igieniche da rispettare per il mantenimento delle condizioni di salute e sicurezza dei lavoratori; **f)** le quantità di agenti presenti sul posto di lavoro, devono essere ridotte al minimo, in funzione delle necessità di lavorazione; **g)** devono essere adottati metodi di lavoro appropriati comprese le disposizioni che garantiscono la sicurezza nella manipolazione, nell'immagazzinamento e nel trasporto sul luogo di lavoro di agenti chimici pericolosi e dei rifiuti che contengono detti agenti.

## RISCHIO: "Inalazione polveri, fibre"

Descrizione del Rischio:

Lesioni all'apparato respiratorio ed in generale alla salute del lavoratore derivanti dall'esposizione per l'impiego diretto di materiali in grana minuta, in polvere o in fibrosi e/o derivanti da lavorazioni o operazioni che ne comportano l'emissione.

MISURE PREVENTIVE e PROTETTIVE:

- a) Nelle lavorazioni: Rimozione di manto impermeabile;

Prescrizioni Esecutive:

**Irrorazione delle superfici.** Durante i lavori di demolizione si deve provvedere a ridurre il sollevamento della polvere, irrorando con acqua le murature ed i materiali di risulta e curando che lo stoccaggio e l'evacuazione dei detriti e delle macerie avvengano correttamente.

## RISCHIO: M.M.C. (elevata frequenza)

Descrizione del Rischio:

Lesioni relative all'apparato scheletrico e/o muscolare durante la movimentazione manuale dei carichi mediante movimenti ripetitivi ad elevata frequenza degli arti superiori (mani, polsi, braccia, spalle). Per tutti i dettagli inerenti l'analisi del rischio (schede di valutazione, ecc) si rimanda al documento di valutazione specifico.

MISURE PREVENTIVE e PROTETTIVE:

- a) Nelle lavorazioni: Tinteggiatura di superfici interne; Esecuzione di tracce eseguite a mano;

Misure tecniche e organizzative:

**Organizzazione del lavoro.** Le attività lavorative devono essere organizzate tenuto conto delle seguenti indicazioni: i compiti dovranno essere tali da evitare prolungate sequenze di movimenti ripetitivi degli arti superiori (spalle, braccia, polsi e mani).

## RISCHIO: M.M.C. (sollevamento e trasporto)

Descrizione del Rischio:

Lesioni relative all'apparato scheletrico e/o muscolare durante la movimentazione manuale dei carichi con operazioni di trasporto o sostegno comprese le azioni di sollevare e deporre i carichi. Per tutti i dettagli inerenti l'analisi del rischio (schede di valutazione, ecc) si rimanda al documento di valutazione specifico.

MISURE PREVENTIVE e PROTETTIVE:

- a) Nelle lavorazioni: Realizzazione della recinzione e degli accessi al cantiere; Rimozione di caldaia murale; Rimozione di corpi scaldanti; Rimozione di manto di copertura in lamiera grecata; Rimozione di scossaline, canali di gronda, pluviali; Esecuzione di tracce eseguite con attrezzi meccanici;

**Misure tecniche e organizzative:**

**Organizzazione del lavoro.** Le attività lavorative devono essere organizzate tenuto conto delle seguenti indicazioni: **a)** l'ambiente di lavoro (temperatura, umidità e ventilazione) deve presentare condizioni microclimatiche adeguate; **b)** gli spazi dedicati alla movimentazione devono essere adeguati; **c)** il sollevamento dei carichi deve essere eseguito sempre con due mani e da una sola persona; **d)** il carico da sollevare non deve essere estremamente freddo, caldo o contaminato; **e)** le altre attività di movimentazione manuale devono essere minimali; **f)** deve esserci adeguata frizione tra piedi e pavimento; **g)** i gesti di sollevamento devono essere eseguiti in modo non brusco.

## RISCHIO: R.O.A. (operazioni di saldatura)

Descrizione del Rischio:

Lesioni localizzate agli occhi durante le lavorazioni di saldatura, taglio termico e altre attività che comportano emissione di radiazioni ottiche artificiali. Per tutti i dettagli inerenti l'analisi del rischio (schede di valutazione, ecc) si rimanda al documento di valutazione specifico.

MISURE PREVENTIVE e PROTETTIVE:

- a) Nelle lavorazioni: Realizzazione della rete idrica e degli attacchi per impianto antincendio; Installazione della caldaia per produzione acqua calda sanitaria; Realizzazione della rete di distribuzione di impianto idrico-sanitario e del gas; Installazione di caldaia per impianto termico (autonomo); Realizzazione della rete di distribuzione e terminali per impianto termico;

**Misure tecniche e organizzative:**

**Misure tecniche, organizzative e procedurali.** Al fine di ridurre l'esposizione a radiazioni ottiche artificiali devono essere adottate le seguenti misure: **a)** durante le operazioni di saldatura devono essere adottati metodi di lavoro che comportano una minore esposizione alle radiazioni ottiche; **b)** devono essere applicate adeguate misure tecniche per ridurre l'emissione delle radiazioni ottiche, incluso, quando necessario, l'uso di dispositivi di sicurezza, schermatura o analoghi meccanismi di protezione della salute; **c)** devono essere predisposti opportuni programmi di manutenzione delle attrezzature per le operazioni di saldatura, dei luoghi di lavoro e delle postazioni di lavoro; **d)** i luoghi e le postazioni di lavoro devono essere progettati al fine di ridurre l'esposizione alle radiazioni ottiche prodotte dalle operazioni di saldatura; **e)** la durata delle operazioni di saldatura deve essere ridotta al minimo possibile; **f)** i lavoratori devono avere la disponibilità di adeguati dispositivi di protezione individuale dalle radiazioni ottiche prodotte durante le operazioni di saldatura; **g)** i lavoratori devono avere la disponibilità delle istruzioni del fabbricante delle attrezzature utilizzate nelle operazioni di saldatura; **h)** le aree in cui si effettuano operazioni di saldatura devono essere indicate con un'apposita segnaletica e l'accesso alle stesse deve essere limitato.

**Dispositivi di protezione individuale:**

Devono essere forniti: **a)** schermo facciale; **b)** maschera con filtro specifico.

## RISCHIO: Rumore

Descrizione del Rischio:

Per tutti i dettagli inerenti l'analisi del rischio (schede di valutazione, ecc) si rimanda al documento di valutazione specifico.

MISURE PREVENTIVE e PROTETTIVE:

- a) Nelle lavorazioni: Rimozione di impianti; Rimozione di impianti elettrici; Rimozione di impianti termici; Rimozione di manto di copertura in lamiera grecata; Rimozione di manto impermeabile; Rimozione di scossaline, canali di gronda, pluviali; Realizzazione di impianto elettrico; Realizzazione della rete e dei sistemi di controllo per impianto antincendio; Realizzazione della rete idrica e degli attacchi per impianto antincendio; Realizzazione di impianto di messa a terra; Installazione della caldaia per produzione acqua calda sanitaria; Montaggio di apparecchi igienico sanitari; Realizzazione della rete di distribuzione di impianto idrico-sanitario e del gas; Installazione di caldaia per impianto termico (autonomo); Realizzazione della rete di distribuzione e terminali per impianto termico;

**Fascia di appartenenza.** Il livello di esposizione è "Maggiore dei valori superiori di azione: 85 dB(A) e 137 dB(C)".

---

Misure tecniche e organizzative:

**Organizzazione del lavoro.** Le attività lavorative devono essere organizzate tenuto conto delle seguenti indicazioni: **a)** scelta di attrezzature di lavoro adeguate, tenuto conto del lavoro da svolgere, che emettano il minor rumore possibile; **b)** adozione di metodi di lavoro che implicano una minore esposizione al rumore; **c)** riduzione del rumore mediante una migliore organizzazione del lavoro attraverso la limitazione della durata e dell'intensità dell'esposizione e l'adozione di orari di lavoro appropriati, con sufficienti periodi di riposo; **d)** adozione di opportuni programmi di manutenzione delle attrezzature e macchine di lavoro, del luogo di lavoro e dei sistemi sul posto di lavoro; **e)** progettazione della struttura dei luoghi e dei posti di lavoro al fine di ridurre l'esposizione al rumore dei lavoratori; **f)** adozione di misure tecniche per il contenimento del rumore trasmesso per via aerea, quali schermature, involucri o rivestimenti realizzati con materiali fonoassorbenti; **g)** adozione di misure tecniche per il contenimento del rumore strutturale, quali sistemi di smorzamento o di isolamento; **h)** locali di riposo messi a disposizione dei lavoratori con rumorosità ridotta a un livello compatibile con il loro scopo e le loro condizioni di utilizzo.

**Segnalazione e delimitazione dell'ambiente di lavoro.** I luoghi di lavoro devono avere i seguenti requisiti: **a)** indicazione, con appositi segnali, dei luoghi di lavoro dove i lavoratori sono esposti ad un rumore al di sopra dei valori superiori di azione; **b)** ove ciò è tecnicamente possibile e giustificato dal rischio, delimitazione e accesso limitato delle aree, dove i lavoratori sono esposti ad un rumore al di sopra dei valori superiori di azione.

---

Dispositivi di protezione individuale:

Devono essere forniti: **a)** otoprotettori.

- b) Nelle lavorazioni: Formazione intonaci interni (industrializzati);

**Fascia di appartenenza.** Il livello di esposizione è "Compreso tra i valori inferiori e superiori di azione: 80/85 dB(A) e 135/137 dB(C)".

---

Misure tecniche e organizzative:

**Organizzazione del lavoro.** Le attività lavorative devono essere organizzate tenuto conto delle seguenti indicazioni: **a)** scelta di attrezzature di lavoro adeguate, tenuto conto del lavoro da svolgere, che emettano il minor rumore possibile; **b)** adozione di metodi di lavoro che implicano una minore esposizione al rumore; **c)** riduzione del rumore mediante una migliore organizzazione del lavoro attraverso la limitazione della durata e dell'intensità dell'esposizione e l'adozione di orari di lavoro appropriati, con sufficienti periodi di riposo; **d)** adozione di opportuni programmi di manutenzione delle attrezzature e macchine di lavoro, del luogo di lavoro e dei sistemi sul posto di lavoro; **e)** progettazione della struttura dei luoghi e dei posti di lavoro al fine di ridurre l'esposizione al rumore dei lavoratori; **f)** adozione di misure tecniche per il contenimento del rumore trasmesso per via aerea, quali schermature, involucri o rivestimenti realizzati con materiali fonoassorbenti; **g)** adozione di misure tecniche per il contenimento del rumore strutturale, quali sistemi di smorzamento o di isolamento; **h)** locali di riposo messi a disposizione dei lavoratori con rumorosità ridotta a un livello compatibile con il loro scopo e le loro condizioni di utilizzo.

---

Dispositivi di protezione individuale:

Devono essere forniti: **a)** otoprotettori.

- c) Nelle lavorazioni: Esecuzione di tracce eseguite con attrezzi meccanici;

**Fascia di appartenenza.** Il livello di esposizione è "Maggiore dei valori superiori di azione: 85 dB(A) e 137 dB(C)".

---

Misure tecniche e organizzative:

**Organizzazione del lavoro.** Le attività lavorative devono essere organizzate tenuto conto delle seguenti indicazioni: **a)** scelta di attrezzature di lavoro adeguate, tenuto conto del lavoro da svolgere, che emettano il minor rumore possibile; **b)** adozione di metodi di lavoro che implicano una minore esposizione al rumore; **c)** riduzione del rumore mediante una migliore organizzazione del lavoro attraverso la limitazione della durata e dell'intensità dell'esposizione e l'adozione di orari di lavoro appropriati, con sufficienti periodi di riposo; **d)** adozione di opportuni programmi di manutenzione delle attrezzature e macchine di lavoro, del luogo di lavoro e dei sistemi sul posto di lavoro; **e)** progettazione della struttura dei luoghi e dei posti di lavoro al fine di ridurre l'esposizione al rumore dei lavoratori; **f)** adozione di misure tecniche per il contenimento del rumore trasmesso per via aerea, quali schermature, involucri o rivestimenti realizzati con materiali fonoassorbenti; **g)** adozione di misure tecniche per il contenimento del rumore strutturale, quali sistemi di smorzamento o di isolamento; **h)** locali di riposo messi a disposizione dei lavoratori con rumorosità ridotta a un livello compatibile con il loro scopo e le loro condizioni di utilizzo.

- d) Nelle macchine: Autocarro; Autocarro con gru; Autocarro con cestello;

**Fascia di appartenenza.** Il livello di esposizione è "Minore dei valori inferiori di azione: 80 dB(A) e 135 dB(C)".

---

Misure tecniche e organizzative:

**Organizzazione del lavoro.** Le attività lavorative devono essere organizzate tenuto conto delle seguenti indicazioni: **a)** scelta di attrezzature di lavoro adeguate, tenuto conto del lavoro da svolgere, che emettano il minor rumore possibile; **b)** adozione di metodi di lavoro che implicano una minore esposizione al rumore; **c)** riduzione del rumore mediante una migliore organizzazione del lavoro attraverso la limitazione della durata e dell'intensità dell'esposizione e l'adozione di orari di lavoro appropriati, con sufficienti periodi di riposo; **d)** adozione di opportuni programmi di manutenzione delle attrezzature e macchine di lavoro, del luogo di lavoro e dei sistemi sul posto di lavoro; **e)** progettazione della struttura dei luoghi e dei posti



di lavoro al fine di ridurre l'esposizione al rumore dei lavoratori; **f**) adozione di misure tecniche per il contenimento del rumore trasmesso per via aerea, quali schermature, involucri o rivestimenti realizzati con materiali fonoassorbenti; **g**) adozione di misure tecniche per il contenimento del rumore strutturale, quali sistemi di smorzamento o di isolamento; **h**) locali di riposo messi a disposizione dei lavoratori con rumorosità ridotta a un livello compatibile con il loro scopo e le loro condizioni di utilizzo.

## RISCHIO: Vibrazioni

Descrizione del Rischio:

Per tutti i dettagli inerenti l'analisi del rischio (schede di valutazione, ecc) si rimanda al documento di valutazione specifico.

### MISURE PREVENTIVE e PROTETTIVE:

- a) Nelle lavorazioni: Rimozione di impianti; Rimozione di impianti elettrici; Rimozione di impianti termici; Rimozione di manto di copertura in lamiera grecata; Rimozione di scossaline, canali di gronda, pluviali; Realizzazione di impianto elettrico; Realizzazione della rete e dei sistemi di controllo per impianto antincendio; Realizzazione della rete idrica e degli attacchi per impianto antincendio; Realizzazione di impianto di messa a terra; Installazione della caldaia per produzione acqua calda sanitaria; Montaggio di apparecchi igienico sanitari; Realizzazione della rete di distribuzione di impianto idrico-sanitario e del gas; Installazione di caldaia per impianto termico (autonomo); Realizzazione della rete di distribuzione e terminali per impianto termico;

**Fascia di appartenenza.** Mano-Braccio (HAV): "Compreso tra 2,5 e 5,0 m/s<sup>2</sup>"; Corpo Intero (WBV): "Non presente".

#### Misure tecniche e organizzative:

**Misure generali.** I rischi, derivanti dall'esposizione dei lavoratori a vibrazioni, devono essere eliminati alla fonte o ridotti al minimo.

**Organizzazione del lavoro.** Le attività lavorative devono essere organizzate tenuto conto delle seguenti indicazioni: **a**) i metodi di lavoro adottati devono essere quelli che richiedono la minore esposizione a vibrazioni meccaniche; **b**) la durata e l'intensità dell'esposizione a vibrazioni meccaniche deve essere opportunamente limitata al minimo necessario per le esigenze della lavorazione; **c**) l'orario di lavoro deve essere organizzato in maniera appropriata al tipo di lavoro da svolgere; **d**) devono essere previsti adeguati periodi di riposo in funzione del tipo di lavoro da svolgere.

**Attrezzature di lavoro.** Le attrezzature di lavoro impiegate: **a**) devono essere adeguate al lavoro da svolgere; **b**) devono essere concepite nel rispetto dei principi ergonomici; **c**) devono produrre il minor livello possibile di vibrazioni, tenuto conto del lavoro da svolgere; **d**) devono essere soggette ad adeguati programmi di manutenzione.

#### Dispositivi di protezione individuale:

Devono essere forniti: **a**) indumenti protettivi; **b**) guanti antivibrazione; **c**) maniglie antivibrazione.

- b) Nelle lavorazioni: Formazione intonaci interni (industrializzati);

**Fascia di appartenenza.** Mano-Braccio (HAV): "Inferiore a 2,5 m/s<sup>2</sup>"; Corpo Intero (WBV): "Non presente".

#### Misure tecniche e organizzative:

**Misure generali.** I rischi, derivanti dall'esposizione dei lavoratori a vibrazioni, devono essere eliminati alla fonte o ridotti al minimo.

- c) Nelle lavorazioni: Esecuzione di tracce eseguite con attrezzi meccanici;

**Fascia di appartenenza.** Mano-Braccio (HAV): "Compreso tra 2,5 e 5,0 m/s<sup>2</sup>"; Corpo Intero (WBV): "Non presente".

#### Misure tecniche e organizzative:

**Misure generali.** I rischi, derivanti dall'esposizione dei lavoratori a vibrazioni, devono essere eliminati alla fonte o ridotti al minimo.

**Organizzazione del lavoro.** Le attività lavorative devono essere organizzate tenuto conto delle seguenti indicazioni: **a**) i metodi di lavoro adottati devono essere quelli che richiedono la minore esposizione a vibrazioni meccaniche; **b**) la durata e l'intensità dell'esposizione a vibrazioni meccaniche deve essere opportunamente limitata al minimo necessario per le esigenze della lavorazione; **c**) l'orario di lavoro deve essere organizzato in maniera appropriata al tipo di lavoro da svolgere; **d**) devono essere previsti adeguati periodi di riposo in funzione del tipo di lavoro da svolgere.

**Attrezzature di lavoro.** Le attrezzature di lavoro impiegate devono: **a**) essere adeguate al lavoro da svolgere; **b**) essere concepite nel rispetto dei principi ergonomici; **c**) produrre il minor livello possibile di vibrazioni, tenuto conto del lavoro da svolgere; **d**) essere soggette ad adeguati programmi di manutenzione.

#### Dispositivi di protezione individuale:

Indumenti per la protezione dal freddo e dall'umidità, guanti che attenuano la vibrazione trasmessa al sistema mano-braccio, maniglie che attenuano la vibrazione trasmessa al sistema mano-braccio.

- d) Nelle macchine: Autocarro; Autocarro con gru; Autocarro con cestello;

**Fascia di appartenenza.** Mano-Braccio (HAV): "Non presente"; Corpo Intero (WBV): "Inferiore a 0,5 m/s<sup>2</sup>".

Misure tecniche e organizzative:

**Misure generali.** I rischi, derivanti dall'esposizione dei lavoratori a vibrazioni, devono essere eliminati alla fonte o ridotti al minimo.

# ATTREZZATURE utilizzate nelle Lavorazioni

Elenco degli attrezzi:

- 1) Argano a bandiera;
- 2) Argano a cavalletto;
- 3) Attrezzi manuali;
- 4) Avvitatore elettrico;
- 5) Canale per scarico macerie;
- 6) Cannello a gas;
- 7) Cannello per saldatura ossiacetilenica;
- 8) Intonacatrice;
- 9) Martello demolitore elettrico;
- 10) Ponte su cavalletti;
- 11) Ponteggio metallico fisso;
- 12) Scala doppia;
- 13) Scala semplice;
- 14) Scanalatrice per muri ed intonaci;
- 15) Sega circolare;
- 16) Smerigliatrice angolare (flessibile);
- 17) Trapano elettrico.

## Argano a bandiera

L'argano è un apparecchio di sollevamento utilizzato prevalentemente nei cantieri urbani di recupero e piccola ristrutturazione per il sollevamento al piano di lavoro dei materiali e degli attrezzi.

Rischi generati dall'uso dell'Attrezzo:

- 1) Caduta dall'alto;
- 2) Caduta di materiale dall'alto o a livello;
- 3) Elettrocuzione;
- 4) Scivolamenti, cadute a livello;
- 5) Urti, colpi, impatti, compressioni;

Misure Preventive e Protettive relative all'Attrezzo:

- 1) DPI: utilizzatore argano a bandiera;

**Prescrizioni Organizzative:**

Devono essere forniti: **a)** casco; **b)** guanti; **c)** calzature di sicurezza; **d)** attrezzatura anticaduta; **e)** indumenti protettivi.

## Argano a cavalletto

L'argano è un apparecchio di sollevamento utilizzato prevalentemente nei cantieri urbani di recupero e piccola ristrutturazione per il sollevamento al piano di lavoro dei materiali e degli attrezzi.

Rischi generati dall'uso dell'Attrezzo:

- 1) Caduta dall'alto;
- 2) Caduta di materiale dall'alto o a livello;
- 3) Elettrocuzione;
- 4) Scivolamenti, cadute a livello;
- 5) Urti, colpi, impatti, compressioni;

Misure Preventive e Protettive relative all'Attrezzo:

- 1) DPI: utilizzatore argano a cavalletto;

**Prescrizioni Organizzative:**

Devono essere forniti: **a)** casco; **b)** guanti; **c)** calzature di sicurezza; **d)** attrezzatura anticaduta; **e)** indumenti protettivi.

## Attrezzi manuali

Gli attrezzi manuali, presenti in tutte le fasi lavorative, sono sostanzialmente costituiti da una parte destinata all'impugnatura ed

un'altra, variamente conformata, alla specifica funzione svolta.

Rischi generati dall'uso dell'Attrezzo:

- 1) Punture, tagli, abrasioni;
- 2) Urti, colpi, impatti, compressioni;

Misure Preventive e Protettive relative all'Attrezzo:

- 1) DPI: utilizzatore attrezzi manuali;

Prescrizioni Organizzative:

Devono essere forniti: **a)** casco; **b)** occhiali protettivi; **c)** guanti; **d)** calzature di sicurezza.

## Avvitatore elettrico

L'avvitatore elettrico è un utensile elettrico di uso comune nel cantiere edile.

Rischi generati dall'uso dell'Attrezzo:

- 1) Elettrocuzione;
- 2) Urti, colpi, impatti, compressioni;

Misure Preventive e Protettive relative all'Attrezzo:

- 1) DPI: utilizzatore avvitatore elettrico;

Prescrizioni Organizzative:

Devono essere forniti: **a)** guanti; **b)** calzature di sicurezza.

## Canale per scarico macerie

Il canale per scarico macerie è un attrezzo utilizzato prevalentemente nei cantieri di recupero e ristrutturazione per il convogliamento di macerie dai piani alti dell'edificio.

Rischi generati dall'uso dell'Attrezzo:

- 1) Caduta di materiale dall'alto o a livello;
- 2) Inalazione polveri, fibre;

Misure Preventive e Protettive relative all'Attrezzo:

- 1) DPI: utilizzatore canale per scarico macerie;

Prescrizioni Organizzative:

Devono essere forniti: **a)** casco; **b)** maschera antipolvere; **c)** guanti; **d)** calzature di sicurezza.

## Cannello a gas

Il cannello a gas, usato essenzialmente per la posa di membrane bituminose, è alimentato da gas propano.

Rischi generati dall'uso dell'Attrezzo:

- 1) Inalazione fumi, gas, vapori;
- 2) Incendi, esplosioni;
- 3) Rumore;
- 4) Urti, colpi, impatti, compressioni;

Misure Preventive e Protettive relative all'Attrezzo:

- 1) DPI: utilizzatore cannello a gas;

Prescrizioni Organizzative:

Devono essere forniti: **a)** otoprotettori; **b)** occhiali protettivi; **c)** maschera con filtro specifico; **d)** guanti; **e)** calzature di sicurezza; **f)** indumenti protettivi.

## Cannello per saldatura ossiacetilenica

Il cannello per saldatura ossiacetilenica è impiegato essenzialmente per operazioni di saldatura o taglio di parti metalliche.

Rischi generati dall'uso dell'Attrezzo:

- 1) Inalazione fumi, gas, vapori;
- 2) Incendi, esplosioni;
- 3) Radiazioni non ionizzanti;
- 4) Rumore;
- 5) Urti, colpi, impatti, compressioni;

Misure Preventive e Protettive relative all'Attrezzo:

- 1) DPI: utilizzatore cannello per saldatura ossiacetilenica;

Prescrizioni Organizzative:

Devono essere forniti: **a)** otoprotettori; **b)** occhiali protettivi; **c)** maschera con filtro specifico; **d)** guanti; **e)** calzature di sicurezza; **f)** grembiule per saldatore; **g)** indumenti protettivi.

## Intonacatrice

L'intonacatrice è un'attrezzatura che serve a proiettare malta fluida di cemento sotto pressione per formare intonaci, getti per rivestimento di pareti, ecc.

Rischi generati dall'uso dell'Attrezzo:

- 1) Getti, schizzi;
- 2) Rumore;

Misure Preventive e Protettive relative all'Attrezzo:

- 1) DPI: utilizzatore intonacatrice;

Prescrizioni Organizzative:

Devono essere forniti: **a)** copricapo; **b)** otoprotettori; **c)** occhiali protettivi; **d)** guanti; **e)** calzature di sicurezza; **f)** indumenti protettivi.

## Martello demolitore elettrico

Il martello demolitore è un'attrezzatura la cui utilizzazione risulta necessaria ogni qualvolta si presenti l'esigenza di un elevato numero di colpi ed una battuta potente.

Rischi generati dall'uso dell'Attrezzo:

- 1) Elettrocuzione;
- 2) Inalazione polveri, fibre;
- 3) Rumore;
- 4) Urti, colpi, impatti, compressioni;
- 5) Vibrazioni;

Misure Preventive e Protettive relative all'Attrezzo:

- 1) DPI: utilizzatore martello demolitore elettrico;

Prescrizioni Organizzative:

Devono essere forniti: **a)** casco; **b)** otoprotettori; **c)** occhiali protettivi; **d)** maschera antipolvere; **e)** guanti antivibrazioni; **f)** calzature di sicurezza; **g)** indumenti protettivi.

## Ponte su cavalletti

Il ponte su cavalletti è un'opera provvisoria costituita da un impalcato di assi in legno sostenuto da cavalletti.

Rischi generati dall'uso dell'Attrezzo:

- 1) Scivolamenti, cadute a livello;

Misure Preventive e Protettive relative all'Attrezzo:

- 1) DPI: utilizzatore ponte su cavalletti;

Prescrizioni Organizzative:

Devono essere forniti: **a)** casco; **b)** guanti; **c)** calzature di sicurezza.

## Ponteggio metallico fisso

Il ponteggio metallico fisso è un'opera provvisoria realizzata per eseguire lavori di ingegneria civile, quali nuove costruzioni o ristrutturazioni e manutenzioni, ad altezze superiori ai 2 metri.

Rischi generati dall'uso dell'Attrezzo:

- 1) Caduta dall'alto;
- 2) Caduta di materiale dall'alto o a livello;
- 3) Scivolamenti, cadute a livello;

Misure Preventive e Protettive relative all'Attrezzo:

- 1) DPI: utilizzatore ponteggio metallico fisso;

**Prescrizioni Organizzative:**

Devono essere forniti: **a)** guanti; **b)** calzature di sicurezza; **c)** attrezzature anticaduta; **d)** indumenti protettivi.

## Scala doppia

La scala doppia (a compasso) è adoperata per superare dislivelli o effettuare operazioni di carattere temporaneo a quote non altrimenti raggiungibili.

Rischi generati dall'uso dell'Attrezzo:

- 1) Caduta dall'alto;
- 2) Cesoiamenti, stritolamenti;
- 3) Movimentazione manuale dei carichi;
- 4) Urti, colpi, impatti, compressioni;

Misure Preventive e Protettive relative all'Attrezzo:

- 1) Scala doppia: misure preventive e protettive;

**Prescrizioni Organizzative:**

**Caratteristiche di sicurezza:** **1)** le scale doppie devono essere costruite con materiale adatto alle condizioni di impiego, possono quindi essere in ferro, alluminio o legno, ma devono essere sufficientemente resistenti ed avere dimensioni appropriate all'uso; **2)** le scale in legno devono avere i pioli incastrati nei montanti che devono essere trattenuti con tiranti in ferro applicati sotto i due pioli estremi; le scale lunghe più di 4 m devono avere anche un tirante intermedio; **3)** le scale doppie non devono superare l'altezza di 5 m; **4)** le scale doppie devono essere provviste di catena o dispositivo analogo che impedisca l'apertura della scala oltre il limite prestabilito di sicurezza.

- 2) DPI: utilizzatore scala doppia;

**Prescrizioni Organizzative:**

Devono essere forniti: **a)** casco; **b)** guanti; **c)** calzature di sicurezza.

## Scala semplice

La scala a mano semplice è adoperata per superare dislivelli o effettuare operazioni di carattere temporaneo a quote non altrimenti raggiungibili.

Rischi generati dall'uso dell'Attrezzo:

- 1) Caduta dall'alto;
- 2) Movimentazione manuale dei carichi;
- 3) Urti, colpi, impatti, compressioni;

Misure Preventive e Protettive relative all'Attrezzo:

- 1) Scala semplice: misure preventive e protettive;

**Prescrizioni Organizzative:**

**Caratteristiche di sicurezza:** **1)** le scale a mano devono essere costruite con materiale adatto alle condizioni di impiego, possono quindi essere in ferro, alluminio o legno, ma devono essere sufficientemente resistenti ed avere dimensioni appropriate all'uso; **2)** le scale in legno devono avere i pioli incastrati nei montanti che devono essere trattenuti con tiranti in ferro applicati sotto i due pioli estremi; le scale lunghe più di 4 m devono avere anche un tirante intermedio; **3)** in tutti i casi le scale devono essere provviste di dispositivi antidrucciolio alle estremità inferiori dei due montanti e di elementi di trattenuta o di appoggi antidrucciolevoli alle estremità superiori.

- 2) DPI: utilizzatore scala semplice;

Prescrizioni Organizzative:

---

Devono essere forniti: **a)** casco; **b)** guanti; **c)** calzature di sicurezza.

## Scanaltrice per muri ed intonaci

La scanaltrice per muri ed intonaci è un utensile utilizzato per la realizzazione di impianti sotto traccia.

Rischi generati dall'uso dell'Attrezzo:

- 1) Elettrocuzione;
- 2) Inalazione polveri, fibre;
- 3) Punture, tagli, abrasioni;
- 4) Rumore;
- 5) Vibrazioni;

Misure Preventive e Protettive relative all'Attrezzo:

- 1) DPI: utilizzatore scanaltrice per muri ed intonaci;

Prescrizioni Organizzative:

---

Devono essere forniti: **a)** casco; **b)** otoprotettori; **c)** occhiali protettivi; **d)** maschera antipolvere; **e)** guanti antivibrazioni; **f)** calzature di sicurezza; **g)** indumenti protettivi.

## Sega circolare

La sega circolare, quasi sempre presente nei cantieri, viene utilizzata per il taglio del legname da carpenteria e/o per quello usato nelle diverse lavorazioni.

Rischi generati dall'uso dell'Attrezzo:

- 1) Elettrocuzione;
- 2) Inalazione polveri, fibre;
- 3) Punture, tagli, abrasioni;
- 4) Rumore;
- 5) Scivolamenti, cadute a livello;
- 6) Urti, colpi, impatti, compressioni;

Misure Preventive e Protettive relative all'Attrezzo:

- 1) DPI: utilizzatore sega circolare;

Prescrizioni Organizzative:

---

Devono essere forniti: **a)** casco; **b)** otoprotettori; **c)** occhiali protettivi; **d)** guanti; **e)** calzature di sicurezza.

## Smerigliatrice angolare (flessibile)

La smerigliatrice angolare, più conosciuta come mola a disco o flessibile o flex, è un utensile portatile che reca un disco ruotante la cui funzione è quella di tagliare, smussare, lisciare superfici.

Rischi generati dall'uso dell'Attrezzo:

- 1) Elettrocuzione;
- 2) Inalazione polveri, fibre;
- 3) Punture, tagli, abrasioni;
- 4) Rumore;
- 5) Vibrazioni;

Misure Preventive e Protettive relative all'Attrezzo:

- 1) DPI: utilizzatore smerigliatrice angolare (flessibile);

Prescrizioni Organizzative:

---

Devono essere forniti: **a)** casco; **b)** otoprotettori; **c)** occhiali protettivi; **d)** maschera antipolvere; **e)** guanti antivibrazioni; **f)** calzature di sicurezza; **g)** indumenti protettivi.

## Trapano elettrico

Il trapano è un utensile di uso comune adoperato per praticare fori sia in strutture murarie che in qualsiasi materiale.

Rischi generati dall'uso dell'Attrezzo:

- 1) Elettrocuzione;
- 2) Inalazione polveri, fibre;
- 3) Punture, tagli, abrasioni;
- 4) Rumore;
- 5) Vibrazioni;

Misure Preventive e Protettive relative all'Attrezzo:

- 1) DPI: utilizzatore trapano elettrico;

**Prescrizioni Organizzative:**

Devono essere forniti: **a)** otoprotettori; **b)** maschera antipolvere; **c)** guanti; **d)** calzature di sicurezza.



# MACCHINE utilizzate nelle Lavorazioni

Elenco delle macchine:

- 1) Autocarro;
- 2) Autocarro con cestello;
- 3) Autocarro con gru.

## Autocarro

L'autocarro è un mezzo d'opera utilizzato per il trasporto di mezzi, materiali da costruzione, materiali di risulta ecc.

Rischi generati dall'uso della Macchina:

- 1) Cesoiamenti, stritolamenti;
- 2) Getti, schizzi;
- 3) Inalazione polveri, fibre;
- 4) Incendi, esplosioni;
- 5) Investimento, ribaltamento;
- 6) Rumore;
- 7) Urti, colpi, impatti, compressioni;
- 8) Vibrazioni;

Misure Preventive e Protettive relative alla Macchina:

- 1) DPI: operatore autocarro;

**Prescrizioni Organizzative:**

Devono essere forniti: **a)** casco (all'esterno della cabina); **b)** maschera antipolvere (in presenza di lavorazioni polverose); **c)** guanti (all'esterno della cabina); **d)** calzature di sicurezza; **e)** indumenti protettivi; **f)** indumenti ad alta visibilità (all'esterno della cabina).

## Autocarro con cestello

L'autocarro con cestello è un mezzo d'opera dotato di braccio telescopico con cestello per lavori in elevazione.

Rischi generati dall'uso della Macchina:

- 1) Caduta dall'alto;
- 2) Caduta di materiale dall'alto o a livello;
- 3) Cesoiamenti, stritolamenti;
- 4) Elettrocuzione;
- 5) Incendi, esplosioni;
- 6) Investimento, ribaltamento;
- 7) Rumore;
- 8) Vibrazioni;

Misure Preventive e Protettive relative alla Macchina:

- 1) DPI: operatore autocarro con cestello;

**Prescrizioni Organizzative:**

Devono essere forniti: **a)** casco (all'esterno della cabina); **b)** guanti (all'esterno della cabina); **c)** calzature di sicurezza; **d)** attrezzature anticaduta (utilizzo cestello); **e)** indumenti protettivi; **f)** indumenti ad alta visibilità (all'esterno della cabina).

## Autocarro con gru

L'autocarro con gru è un mezzo d'opera utilizzato per il trasporto di materiali da costruzione e il carico e lo scarico degli stessi mediante gru.

Rischi generati dall'uso della Macchina:

- 1) Cesoiamenti, stritolamenti;
- 2) Elettrocuzione;

- 3) Getti, schizzi;
- 4) Incendi, esplosioni;
- 5) Investimento, ribaltamento;
- 6) Punture, tagli, abrasioni;
- 7) Rumore;
- 8) Urti, colpi, impatti, compressioni;
- 9) Vibrazioni;

Misure Preventive e Protettive relative alla Macchina:

- 1) DPI: operatore autocarro con gru;

**Prescrizioni Organizzative:**

---

Devono essere forniti: **a)** casco (all'esterno della cabina); **b)** otoprotettori (all'esterno della cabina); **c)** guanti (all'esterno della cabina); **d)** calzature di sicurezza; **e)** indumenti protettivi; **f)** indumenti ad alta visibilità (all'esterno della cabina).

# POTENZA SONORA ATTREZZATURE E MACCHINE

(art 190, D.Lgs. 81/2008 e s.m.i.)

ATTREZZATURA	Lavorazioni	Potenza Sonora dB(A)	Scheda
Avvitatore elettrico	Realizzazione di impianto elettrico; Realizzazione della rete e dei sistemi di controllo per impianto antincendio; Realizzazione di impianto di messa a terra; Realizzazione di impianto elettrico; Installazione della caldaia per produzione acqua calda sanitaria; Montaggio di apparecchi igienico sanitari; Realizzazione della rete di distribuzione di impianto idrico-sanitario e del gas; Installazione di caldaia per impianto termico (autonomo); Realizzazione della rete di distribuzione e terminali per impianto termico.	107.0	943-(IEC-84)-RPO-01
Martello demolitore elettrico	Rimozione di impianti; Rimozione di impianti elettrici; Rimozione di impianti termici; Esecuzione di tracce eseguite con attrezzi meccanici.	113.0	967-(IEC-36)-RPO-01
Scanalatrice per muri ed intonaci	Esecuzione di tracce eseguite con attrezzi meccanici.	111.0	945-(IEC-95)-RPO-01
Sega circolare	Realizzazione della recinzione e degli accessi al cantiere; Allestimento di depositi, zone per lo stoccaggio dei materiali e per gli impianti fissi.	113.0	908-(IEC-19)-RPO-01
Smerigliatrice angolare (flessibile)	Realizzazione della recinzione e degli accessi al cantiere; Allestimento di depositi, zone per lo stoccaggio dei materiali e per gli impianti fissi; Smobilizzo del cantiere; Rimozione di impianti; Rimozione di impianti elettrici; Rimozione di impianti termici; Rimozione di manto di copertura in lamiera grecata; Rimozione di scossaline, canali di gronda, pluviali.	113.0	931-(IEC-45)-RPO-01
Trapano elettrico	Realizzazione della recinzione e degli accessi al cantiere; Allestimento di depositi, zone per lo stoccaggio dei materiali e per gli impianti fissi; Smobilizzo del cantiere; Realizzazione di impianto elettrico; Realizzazione della rete e dei sistemi di controllo per impianto antincendio; Realizzazione della rete idrica e degli attacchi per impianto antincendio; Realizzazione di impianto di messa a terra; Realizzazione di impianto elettrico; Installazione della caldaia per produzione acqua calda sanitaria; Montaggio di apparecchi igienico sanitari; Realizzazione della rete di distribuzione di impianto idrico-sanitario e del gas; Installazione di caldaia per impianto termico (autonomo); Realizzazione della rete di distribuzione e terminali per impianto termico.	107.0	943-(IEC-84)-RPO-01

MACCHINA	Lavorazioni	Potenza Sonora dB(A)	Scheda
Autocarro con cestello	Smobilizzo del cantiere.	103.0	940-(IEC-72)-RPO-01
Autocarro con gru	Allestimento di depositi, zone per lo stoccaggio dei materiali e per gli impianti fissi.	103.0	940-(IEC-72)-RPO-01
Autocarro	Realizzazione della recinzione e degli accessi al cantiere; revisione di pavimentazione sintetica per impianti sportivi; Rimozione di caldaia murale; Rimozione di corpi scaldanti; Rimozione di impianti; Rimozione di impianti elettrici; Rimozione di impianti termici; Rimozione di manto di copertura in lamiera grecata; Rimozione di manto impermeabile; Rimozione di scossaline, canali di gronda, pluviali.	103.0	940-(IEC-72)-RPO-01



# CONCLUSIONI GENERALI

Al presente Piano di Sicurezza e Coordinamento sono allegati i seguenti elaborati, da considerarsi parte integrante del Piano stesso:

- Allegato "A" - Diagramma di Gantt (Cronoprogramma dei lavori);
- Allegato "B" - Analisi e valutazione dei rischi;
- Allegato "C" - Stima dei costi della sicurezza;

si allegano, altresì:

- Tavole esplicative di progetto;
- Fascicolo con le caratteristiche dell'opera (per la prevenzione e protezione dei rischi);
- \$MANUAL\$.

# INDICE

Lavoro	pag.	<a href="#">3</a>
Committenti	pag.	<a href="#">4</a>
Responsabili	pag.	<a href="#">5</a>
Imprese	pag.	<a href="#">7</a>
Documentazione	pag.	<a href="#">8</a>
Descrizione del contesto in cui è collocata l'area del cantiere	pag.	<a href="#">9</a>
Descrizione sintetica dell'opera	pag.	<a href="#">10</a>
Area del cantiere	pag.	<a href="#">11</a>
Caratteristiche area del cantiere	pag.	<a href="#">11</a>
Fattori esterni che comportano rischi per il cantiere	pag.	<a href="#">11</a>
Rischi che le lavorazioni di cantiere comportano per l'area circostante	pag.	<a href="#">11</a>
Descrizione caratteristiche idrogeologiche	pag.	<a href="#">13</a>
Organizzazione del cantiere	pag.	<a href="#">14</a>
Segnaletica generale prevista nel cantiere	pag.	<a href="#">15</a>
Lavorazioni e loro interferenze	pag.	<a href="#">18</a>
• Allestimento e smobilizzo del cantiere	pag.	<a href="#">18</a>
• Preparazione delle aree di cantiere (fase)	pag.	<a href="#">18</a>
• Realizzazione della recinzione e degli accessi al cantiere (sottofase)	pag.	<a href="#">18</a>
• Apprestamenti del cantiere (fase)	pag.	<a href="#">18</a>
• Allestimento di depositi, zone per lo stoccaggio dei materiali e per gli impianti fissi (sottofase)	pag.	<a href="#">19</a>
• Smobilizzo del cantiere (fase)	pag.	<a href="#">19</a>
• Smobilizzo del cantiere (sottofase)	pag.	<a href="#">19</a>
• Revisione di pavimentazione sintetica per impianti sportivi	pag.	<a href="#">20</a>
• Rimozione di impianti	pag.	<a href="#">20</a>
• Rimozione di caldaia murale (fase)	pag.	<a href="#">20</a>
• Rimozione di corpi scaldanti (fase)	pag.	<a href="#">21</a>
• Rimozione di impianti (fase)	pag.	<a href="#">21</a>
• Rimozione di impianti elettrici (fase)	pag.	<a href="#">22</a>
• Rimozione di impianti termici (fase)	pag.	<a href="#">22</a>
• Rimozione di manti di copertura e opere complementari	pag.	<a href="#">23</a>
• Rimozione di manto di copertura in lamiera grecata (fase)	pag.	<a href="#">23</a>
• Rimozione di manto impermeabile (fase)	pag.	<a href="#">23</a>
• Rimozione di scossaline, canali di gronda, pluviali (fase)	pag.	<a href="#">24</a>
• Realizzazione di impianto elettrico	pag.	<a href="#">24</a>
• Intonaci e pitturazioni interne	pag.	<a href="#">25</a>
• Formazione intonaci interni (industrializzati) (fase)	pag.	<a href="#">25</a>
• Tinteggiatura di superfici interne (fase)	pag.	<a href="#">25</a>
• Impianti tradizionali	pag.	<a href="#">26</a>
• Assistenze murarie (fase)	pag.	<a href="#">26</a>
• Esecuzione di tracce eseguite a mano (sottofase)	pag.	<a href="#">26</a>
• Esecuzione di tracce eseguite con attrezzi meccanici (sottofase)	pag.	<a href="#">27</a>
• Impianti antincendio (fase)	pag.	<a href="#">27</a>
• Realizzazione della rete e dei sistemi di controllo per impianto antincendio (sottofase)	pag.	<a href="#">27</a>
• Realizzazione della rete idrica e degli attacchi per impianto antincendio (sottofase)	pag.	<a href="#">28</a>
• Impianti elettrico, televisivo, antintrusione, ecc (fase)	pag.	<a href="#">28</a>
• Realizzazione di impianto di messa a terra (sottofase)	pag.	<a href="#">28</a>
• Realizzazione di impianto elettrico (sottofase)	pag.	<a href="#">28</a>
• Impianti idrico-sanitario e del gas (fase)	pag.	<a href="#">29</a>

• Installazione della caldaia per produzione acqua calda sanitaria (sottofase)	pag.	<a href="#">29</a>
• Montaggio di apparecchi igienico sanitari (sottofase)	pag.	<a href="#">29</a>
• Realizzazione della rete di distribuzione di impianto idrico-sanitario e del gas (sottofase)	pag.	<a href="#">30</a>
• Impianti termici (fase)	pag.	<a href="#">30</a>
• Installazione di caldaia per impianto termico (autonomo) (sottofase)	pag.	<a href="#">30</a>
• Realizzazione della rete di distribuzione e terminali per impianto termico (sottofase)	pag.	<a href="#">31</a>
Rischi individuati nelle lavorazioni e relative misure preventive e protettive.	pag.	<a href="#">32</a>
Attrezzature utilizzate nelle lavorazioni	pag.	<a href="#">38</a>
Macchine utilizzate nelle lavorazioni	pag.	<a href="#">44</a>
Potenza sonora attrezzature e macchine	pag.	<a href="#">46</a>
Coordinamento delle lavorazioni e fasi	pag.	<a href="#">48</a>
Coordinamento per uso comune di apprestamenti, attrezzature, infrastrutture, mezzi e servizi di protezione collettiva	pag.	<a href="#">49</a>
Modalita' organizzative della cooperazione, del coordinamento e della reciproca informazione tra le imprese/lavoratori autonomi	pag.	<a href="#">50</a>
Organizzazione servizio di pronto soccorso, antincendio ed evacuazione dei lavoratori	pag.	<a href="#">51</a>
Conclusioni generali	pag.	<a href="#">52</a>

Cepagatti, 12/07/2020

Firma



# PROTOCOLLO DI CICCRECCA CANTIERE ANTICONTAGIO COVID-19

## INDICE

INDICE.....	2
22EMESS2 .....	3
OBIETTIVO DEL 22OTOCOLLO.....	3
2IFE2IMENTI NO2M2TIVI.....	3
INFO2M2ZIONE.....	3
MOD2LITÀ DI ING2ESSO IN C2NTIE2E .....	4
2ULIZI2 E S2NIFIC2ZIONE NEL C2NTIE2E .....	5
22EC2UZIONI IGIENICHE 2E2SON2LI.....	6
DIS2OSITIVI DI 22OTEZIONE INDIVIDU2LE.....	6
GESTIONE S22ZI COMUNI (MENS2, S2OGLI2TOI).....	2
O2G2NIZZ2ZIONE DEL C2NTIE2E: TU2N2ZIONE, 2IMODUL2ZIONE DEI C2ONO22OG22MM2 DELLE L2VO22ZIONI .....	2
GESTIONE DI UN2 2E2SON2 SINTOM2TIC2 IN C2NTIE2E .....	8
SO2VEGLI2NZ2 S2NIT22I2/MEDICO COM2ETENTE/2LS o 2LST .....	8
2GGIO2N2MENTO DEL 22OTOCOLLO DI 2EGOL2MENT2ZIONE .....	9
2LLEG2TO 4 D2CM 26 aprile 2020.....	10
2UTODICHI222ZIONE .....	
EGN2LETIC2 .....	11



## PREMESSA

Il COVID-19 rappresenta un rischio biologico generico, per il quale occorre adottare misure uguali per tutta la popolazione.

Le imprese presenti in cantiere in conformità alle recenti disposizioni legislative e indicazioni dell'Autorità sanitaria, adottano tutte le misure per il contrasto e il contenimento della diffusione del nuovo virus nei cantieri edili, disciplinando con il presente piano tutte le misure di sicurezza che devono essere adottate dai lavoratori ad integrazione di quelle già predisposte nel Piano di Sicurezza e Coordinamento specifico.

## OBIETTIVO DEL PROTOCOLLO

Obiettivo del presente piano è rendere il cantiere sito a Pescara, Via Marconi un luogo sicuro in cui i lavoratori possano svolgere le attività lavorative. A tal riguardo, vengono forniti tutti gli accorgimenti necessari che devono essere adottati per contrastare la diffusione del COVID-19.

## RIFERIMENTI NORMATIVI

- [Decreto legge 17 marzo 2020, n. 18](#)
- [Protocollo condiviso di regolazione delle misure per il contrasto e il contenimento della diffusione del virus Covid-19 negli ambienti di lavoro - 14 marzo 2020](#)
- [DPCM 11 marzo 2020](#)
- [Decreto legge 23 febbraio 2020, n. 6](#)
- [DPCM 10 aprile 2020](#)
- [DPCM 26 aprile 2020 con nuovo protocollo condiviso del 24 aprile 2020](#)

## INFORMAZIONE

Il datore di lavoro informa tutti i lavoratori e chiunque entri nel cantiere circa le disposizioni delle Autorità, affiggendo all'ingresso del cantiere e nei luoghi maggiormente frequentati appositi cartelli visibili che segnalino le corrette modalità di comportamento. Inoltre fornisce appositi depliant contenenti tali informazioni.

In particolare, le informazioni riguardano i seguenti obblighi:

- il personale, prima dell'accesso al cantiere dovrà essere sottoposto al controllo della temperatura corporea. Se tale temperatura risulterà superiore ai 37,5°, non sarà consentito l'accesso al cantiere. Le persone in tale condizione saranno momentaneamente isolate e fornite di mascherine, non dovranno recarsi al Pronto Soccorso e/o nelle infermerie di sede, ma dovranno contattare nel più breve tempo possibile il proprio medico curante e seguire le sue indicazioni o, comunque, l'autorità sanitaria;
- la consapevolezza e l'accettazione del fatto di non poter fare ingresso o di poter rimanere in cantiere e di doverlo dichiarare tempestivamente laddove, anche successivamente all'ingresso, sussistano le condizioni di pericolo (sintomi di influenza, temperatura, provenienza da zone a rischio o contatto con persone positive al virus nei 14 giorni precedenti, etc) in cui i provvedimenti dell'Autorità impongono di informare il medico di famiglia e l'Autorità sanitaria e di rimanere al proprio domicilio;
- l'impegno a rispettare tutte le disposizioni delle Autorità e del datore di lavoro nel fare accesso in cantiere (in particolare: mantenere la distanza di sicurezza, utilizzare gli strumenti di protezione individuale messi a disposizione durante le lavorazioni che non consentano di rispettare la distanza interpersonale di un metro e tenere comportamenti corretti sul piano dell'igiene);
- l'impegno a informare tempestivamente e responsabilmente il datore di lavoro della presenza di qualsiasi sintomo influenzale durante l'espletamento della prestazione lavorativa, avendo cura di rimanere ad adeguata distanza dalle persone presenti;
- l'obbligo del datore di lavoro di informare preventivamente il personale, e chi intende fare ingresso nel cantiere, della preclusione dell'accesso a chi, negli ultimi 14 giorni, abbia avuto contatti con soggetti risultati positivi al COVID-19 o provenga da zone a rischio secondo le indicazioni dell'OMS;

Le informazioni, le misure di sicurezza e le disposizioni contenute nel presente documento dovranno essere recepite dalle imprese affidatarie, esecutrici e dai lavoratori autonomi come aggiuntive a quanto contenuto nel piano di sicurezza di cantiere.

Le imprese affidatarie ed esecutrici dovranno trasmetterle anche ai propri fornitori, sub affidatari e lavoratori autonomi dandone evidenza al Coordinatore per la Sicurezza.

Le imprese operanti in cantiere informano tutti i lavoratori e chiunque entri in cantiere circa le disposizioni di sicurezza contenute nel presente "Protocollo di sicurezza di cantiere anti-contagio" e le disposizioni legislative anti-COVID, consegnando appositi depliant e infografiche informative.

## MODALITÀ DI INGRESSO IN CANTIERE

Per l'accesso di fornitori esterni sono individuate procedure di ingresso, transito e uscita, mediante modalità, percorsi e tempistiche predefinite, al fine di ridurre le occasioni di contatto

con il personale presente nel cantiere, con integrazione in appendice nel 2 SC (2iano di sicurezza e coordinamento).

Se possibile, gli autisti dei mezzi di trasporto devono rimanere a bordo dei propri mezzi: non è consentito l'accesso ai locali chiusi comuni del cantiere per nessun motivo. 2er le necessarie attività di approntamento delle attività di carico e scarico, il trasportatore dovrà attenersi alla rigorosa distanza minima di un metro.

2er fornitori/trasportatori e/o altro personale esterno sono stati individuati/installati servizi igienici dedicati. È fatto divieto di utilizzo di quelli del personale dipendente. È garantita un'adeguata pulizia giornaliera.

Ove sia presente un servizio di trasporto organizzato dal datore di lavoro per raggiungere il cantiere, è garantita e rispettata la sicurezza dei lavoratori lungo ogni spostamento, se del caso facendo ricorso a un numero maggiore di mezzi e/o prevedendo ingressi ed uscite dal cantiere con orari flessibili e scaglionati oppure riconoscendo aumenti temporanei delle indennità specifiche, come da contrattazione collettiva, per l'uso del mezzo proprio.

È assicurata la pulizia con specifici detergenti delle maniglie di portiere e finestrini, volante, cambio, etc. mantenendo una corretta areazione all'interno del veicolo.

## **PULIZIA E SANIFICAZIONE NEL CANTIERE**

È assicurata la pulizia giornaliera e la sanificazione periodica degli spogliatoi e delle aree comuni ed è limitato l'accesso contemporaneo a tali luoghi.

2i fini della sanificazione e della igienizzazione, sono inclusi anche i mezzi d'opera con le relative cabine di guida o di pilotaggio, le auto di servizio e le auto a noleggio e per i mezzi di lavoro quali gru e mezzi operanti in cantiere.

Il datore di lavoro verifica la corretta pulizia degli strumenti individuali di lavoro impedendone l'uso promiscuo, fornisce anche specifico detergente e rendendolo disponibile in cantiere sia prima che durante che al termine della prestazione di lavoro.

Il datore di lavoro verifica l'avvenuta sanificazione di tutti gli alloggiamenti e di tutti i locali, compresi quelli all'esterno del cantiere ma utilizzati per tale finalità, nonché dei mezzi d'opera dopo ciascun utilizzo, presenti nel cantiere e nelle strutture esterne private utilizzate sempre per le finalità del cantiere.

Nel caso di presenza di una persona con COVID-19 all'interno del cantiere si procede alla pulizia e sanificazione dei locali, alloggiamenti e mezzi secondo le disposizioni della circolare n. 5443 del 22 febbraio 2020 del Ministero della Salute nonché, laddove necessario, alla loro ventilazione.

La periodicità della sanificazione è stabilita dal datore di lavoro in relazione alle caratteristiche ed agli utilizzi dei locali e mezzi di trasporto, previa consultazione del medico competente aziendale e del 2esponsabile di servizio di prevenzione e protezione, dei 2appresentanti dei lavoratori per la sicurezza (2LS o 2SLT territorialmente competente).

Nelle aziende che effettuano le operazioni di pulizia e sanificazione vanno definiti i protocolli di intervento specifici in comune accordo con i 2appresentanti dei lavoratori per la sicurezza (2

o 2

LT territorialmente competente).

L

Gli operatori che eseguono i lavori di pulizia e sanificazione debbono inderogabilmente essere dotati di tutti gli indumenti e i dispositivi di protezione individuale.

Le azioni di sanificazione devono prevedere attività eseguite utilizzando prodotti aventi le caratteristiche indicate nella circolare n 5443 del 22 febbraio 2020 del Ministero della Salute.

## PRECAUZIONI IGIENICHE PERSONALI

È obbligatorio che le persone presenti in cantiere adottino tutte le precauzioni igieniche, in particolare per le mani e inoltre:

- evitare il contatto ravvicinato con persone che soffrono di infezioni respiratorie acute;
- evitare abbracci e strette di mano;
- igiene respiratoria (starnutire e/o tossire in un fazzoletto evitando il contatto delle mani con le secrezioni respiratorie);
- evitare l'uso promiscuo di bottiglie e bicchieri;
- non toccarsi occhi, naso e bocca con le mani;
- coprirsi bocca e naso se si starnutisce o tossisce;

Le imprese mettono a disposizione idonei mezzi detergenti per le mani. E' raccomandata la frequente pulizia delle mani con acqua e sapone.

I lavoratori sono obbligati a lavarsi le mani con tale soluzione all'ingresso in cantiere, prima e dopo le pause pranzo e all'ingresso e all'uscita dai servizi igienici.

## DISPOSITIVI DI PROTEZIONE INDIVIDUALE

Le mascherine dovranno essere utilizzate in conformità a quanto previsto dalle indicazioni dell'Organizzazione mondiale della sanità. Data la situazione di emergenza, in caso di difficoltà di approvvigionamento e alla sola finalità di evitare la diffusione del virus, potranno essere utilizzate mascherine la cui tipologia corrisponda alle indicazioni dall'autorità sanitaria e del coordinatore per l'esecuzione dei lavori.

È favorita la predisposizione da parte dell'azienda del liquido detergente secondo le [indicazioni dell'OMS \(https://www.who.int/gpsc/5may/Guide\\_to\\_Local\\_2roduction.pdf\)](https://www.who.int/gpsc/5may/Guide_to_Local_2roduction.pdf).

Qualora la lavorazione da eseguire in cantiere imponga di lavorare a distanza interpersonale minore di un metro e non siano possibili altre soluzioni organizzative è comunque necessario l'uso delle mascherine e altri dispositivi di protezione (guanti, occhiali, tute, cuffie, ecc.) conformi alle disposizioni delle autorità scientifiche e sanitarie.

In tali evenienze, in mancanza di idonei D.2.I., le lavorazioni saranno sospese per il tempo strettamente necessario al reperimento degli idonei D2I.

Il coordinatore per l'esecuzione dei lavori, ove nominato ai sensi del Decreto legislativo 9 aprile 2008, n. 81, provvede al riguardo ad integrare il Piano di sicurezza e di coordinamento e la relativa stima dei costi con tutti i dispositivi ritenuti necessari.

Il coordinatore per la sicurezza in fase di progettazione, con il coinvolgimento del 2LS o, ove non presente, del 2LST, adegua la progettazione del cantiere alle misure contenute nel presente protocollo, assicurandone la concreta attuazione.

Il datore di lavoro rinnova a tutti i lavoratori gli indumenti da lavoro prevedendo la distribuzione a tutte le maestranze impegnate nelle lavorazioni di tutti i dispositivi di protezione individuale anche con tute usa e getta.

Il datore di lavoro si assicura che in ogni cantiere di grandi dimensioni per numero di occupati (superiore a 250 unità) sia attivo il presidio sanitario e, laddove obbligatorio, l'apposito servizio medico e apposito pronto intervento; per tutti gli altri cantieri, tali attività sono svolte dagli addetti al primo soccorso, già nominati, previa adeguata formazione e fornitura delle dotazioni necessarie con riferimento alle misure di contenimento della diffusione del virus COVID-19.

## GESTIONE SPAZI COMUNI (MENSE, SPOGLIATOI)

L'accesso agli spazi comuni, comprese le mense e gli spogliatoi è contingentato, con la previsione di una ventilazione continua dei locali, di un tempo ridotto di sosta all'interno di tali spazi e con il mantenimento della distanza di sicurezza di 1 metro tra le persone che li occupano.

Nel caso di attività che non prevedono obbligatoriamente l'uso degli spogliatoi, è preferibile non utilizzare gli stessi al fine di evitare il contatto tra i lavoratori; nel caso in cui sia obbligatorio l'uso.

Il coordinatore per l'esecuzione dei lavori, ove nominato, provvede al riguardo ad integrare il Piano di sicurezza e di coordinamento anche attraverso una turnazione dei lavoratori compatibilmente con le lavorazioni previste in cantiere.

Il datore di lavoro provvede alla sanificazione almeno giornaliera ed alla organizzazione degli spazi per la mensa e degli spogliatoi per lasciare nella disponibilità dei lavoratori luoghi per il deposito degli indumenti da lavoro e garantire loro idonee condizioni igieniche sanitarie.

È garantita la sanificazione periodica e la pulizia giornaliera con appositi detergenti anche delle tastiere dei distributori di bevande.

## ORGANIZZAZIONE DEL CANTIERE: TURNAZIONE, DIMENSIONAMENTO DEI CONSIGLI DI AMMINISTRAZIONE DELLE LAVORAZIONI

Limitatamente al periodo della emergenza dovuta al COVID-19, secondo quanto stabilito dai CCNL, le imprese potranno, disporre la riorganizzazione del cantiere e del cronoprogramma

delle lavorazioni anche attraverso la turnazione dei lavoratori con l'obiettivo di diminuire i contatti, di creare gruppi autonomi, distinti e riconoscibili e di consentire una diversa articolazione degli orari del cantiere sia per quanto attiene all'apertura, alla sosta e all'uscita.

## GESTIONE DI UNA PERSONA SINTOMATICA IN CANTIERE

Nel caso in cui una persona presente in cantiere sviluppi febbre con temperatura superiore ai 37,5° e sintomi di infezione respiratoria quali la tosse, lo deve dichiarare immediatamente al datore di lavoro o al direttore di cantiere che dovrà procedere al suo isolamento in base alle disposizioni dell'autorità sanitaria e del coordinatore per l'esecuzione dei lavori, ove nominato, e procedere immediatamente ad avvertire le autorità sanitarie competenti e i numeri di emergenza per il COVID-19 forniti dalla Regione o dal Ministero della Salute.

Il datore di lavoro collabora con le Autorità sanitarie per l'individuazione degli eventuali "contatti stretti" di una persona presente in cantiere che sia stata riscontrata positiva al tampone COVID-19. Ciò al fine di permettere alle autorità di applicare le necessarie e opportune misure di quarantena. Nel periodo dell'indagine, il datore di lavoro potrà chiedere agli eventuali possibili contatti stretti di lasciare cautelativamente il cantiere secondo le indicazioni dell'Autorità sanitaria

## SORVEGLIANZA SANITARIA/MEDICO COMPETENTE/RLS o RLST

La sorveglianza sanitaria deve proseguire rispettando le misure igieniche contenute nelle indicazioni (decalogo) del Ministero della Salute (v. Allegato):

- vanno privilegiate, in questo periodo, le visite preventive, le visite a richiesta e le visite da rientro da malattia;
- la sorveglianza sanitaria periodica non va interrotta, perché rappresenta una ulteriore misura di prevenzione di carattere generale: sia perché può intercettare possibili casi e sintomi sospetti del contagio, sia per l'informazione e la formazione che il medico competente può fornire ai lavoratori per evitare la diffusione del contagio;
- nell'integrare e proporre tutte le misure di regolamentazione legate al COVID-19 il medico competente collabora con il datore di lavoro e le RLS/RLST nonché con il direttore di cantiere e il coordinatore per l'esecuzione dei lavori ove nominato ai sensi del Decreto legislativo 9 aprile 2008, n. 81;
- Il medico competente segnala al datore di lavoro situazioni di particolare fragilità e patologie attuali o pregresse dei dipendenti e il datore di lavoro provvede alla loro tutela nel rispetto della privacy il medico competente applicherà le indicazioni delle Autorità Sanitarie.

## AGGIORNAMENTO DEL PROTOCOLLO DI REGOLAMENTAZIONE

È costituito in cantiere un Comitato per l'applicazione e la verifica delle regole del protocollo di regolamentazione con la partecipazione delle rappresentanze sindacali aziendali e del RLS.

Laddove, per la particolare tipologia di cantiere e per il sistema delle relazioni sindacali, non si desse luogo alla costituzione di comitati per i singoli cantieri, verrà istituito un Comitato Territoriale composto dagli Organismi Paritetici per la salute e la sicurezza, laddove costituiti, con il coinvolgimento degli RLST e dei rappresentanti delle parti sociali.

Potranno essere costituiti, a livello territoriale o settoriale, ad iniziativa dei soggetti firmatari del presente Protocollo, comitati per le finalità del Protocollo, anche con il coinvolgimento delle autorità sanitarie locali e degli altri soggetti istituzionali coinvolti nelle iniziative per il contrasto della diffusione del COVID19.

Rimangono, comunque, ferme le funzioni ispettive dell'INAIL e dell'Agenzia unica per le ispezioni del lavoro, "Ispettorato Nazionale del Lavoro", e che, in casi eccezionali, potrà essere richiesto l'intervento degli agenti di Polizia Locale.

## ALLEGATO 4 DPCM 26 aprile 2020

### Misure igienico-sanitarie

1. lavarsi spesso le mani. Si raccomanda di mettere a disposizione in tutti i locali pubblici, palestre, supermercati, farmacie e altri luoghi di aggregazione, soluzioni idroalcoliche per il lavaggio delle mani;
2. evitare il contatto ravvicinato con persone che soffrono di infezioni respiratorie acute;
3. evitare abbracci e strette di mano;
4. mantenere, nei contatti sociali, una distanza interpersonale di almeno un metro;
5. praticare l'igiene respiratoria (starnutire e/o tossire in un fazzoletto evitando il contatto delle mani con le secrezioni respiratorie);
6. evitare l'uso promiscuo di bottiglie e bicchieri, in particolare durante l'attività sportiva;
7. non toccarsi occhi, naso e bocca con le mani;
8. coprirsi bocca e naso se si starnutisce o tossisce;
9. non prendere farmaci antivirali e antibiotici, a meno che siano prescritti dal medico;
10. pulire le superfici con disinfettanti a base di cloro o alcol;
11. è fortemente raccomandato in tutti i contatti sociali, utilizzare protezioni delle vie respiratorie come misura aggiuntiva alle altre misure di protezione individuale igienico-sanitarie.



## SEGNALETICA

Di seguito è riportata la segnaletica per l'applicazione del presente protocollo che può essere stampata e utilizzata secondo necessità.

La segnaletica proposta è la seguente:

- Dieci comportamenti da seguire
- No assembramento
- Evitare affollamenti in fila
- Mantenere la distanza di 1 m
- Uso Ascensore
- Lavare le mani
- Igienizzare le mani
- Coprire la bocca e il naso
- No abbracci e strette di mani
- Disinfettare le superfici
- Soccorsi.

# NUOVO CORONAVIRUS

## Dieci comportamenti da seguire

- 1** Lavati spesso le mani con acqua e sapone o con gel a base alcolica
- 2** Evita il contatto ravvicinato con persone che soffrono di infezioni respiratorie acute
- 3** Non toccarti occhi, naso e bocca con le mani
- 4** Copri bocca e naso con fazzoletti monouso quando starnutisci o tossisci. Se non hai un fazzoletto usa la piega del gomito
- 5** Non prendere farmaci antivirali né antibiotici senza la prescrizione del medico
- 6** Pulisci le superfici con disinfettanti a base di cloro o alcol
- 7** Usa la mascherina solo se sospetti di essere malato o se assisti persone malate
- 8** I prodotti MADE IN CHINA e i pacchi ricevuti dalla Cina non sono pericolosi
- 9** Gli animali da compagnia non diffondono il nuovo coronavirus
- 10** In caso di dubbi non recarti al pronto soccorso, chiama il tuo medico di famiglia e segui le sue indicazioni

Ultimo aggiornamento 24 FEBBRAIO 2020



Ministero della Salute

# Come lavarsi le mani con acqua e sapone?



**LAVA LE MANI CON ACQUA E SAPONE, SOLTANTO SE VISIBILMENTE SPORCHE! ALTRIMENTI, SCEGLI LA SOLUZIONE ALCOLICA!**



Durata dell'intera procedura: **40-60 secondi**



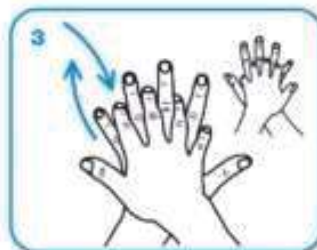
Bagna le mani con l'acqua



applica una quantità di sapone sufficiente per coprire tutta la superficie delle mani



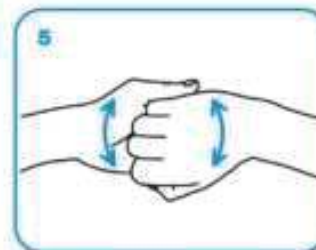
friziona le mani palmo contro palmo



il palmo destro sopra il dorso sinistro intrecciando le dita tra loro e viceversa



palmo contro palmo intrecciando le dita tra loro



dorso delle dita contro il palmo opposto tenendo le dita strette tra loro



frizione rotazionale del pollice sinistro stretto nel palmo destro e viceversa



frizione rotazionale, in avanti ed indietro con le dita della mano destra strette tra loro nel palmo sinistro e viceversa



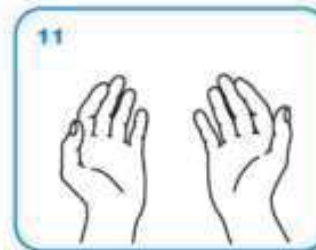
Risciacqua le mani con l'acqua



asciuga accuratamente con una salvietta monouso



usa la salvietta per chiudere il rubinetto



...una volta asciutte, le tue mani sono sicure.

**WORLD ALLIANCE**  
for **PATIENT SAFETY**

WHO acknowledges the Hôpitaux Universitaires de Genève (HUG), in particular the members of the Infection Control Programme, for their active participation in developing this material.

October 2006, version 1



**World Health Organization**

All reasonable precautions have been taken by the World Health Organization to verify the information contained in this document. However, the published material is being distributed without warranty of any kind, either expressed or implied. The responsibility for the interpretation and use of the material lies with the reader. In no event shall the World Health Organization be liable for damages arising there from its use.

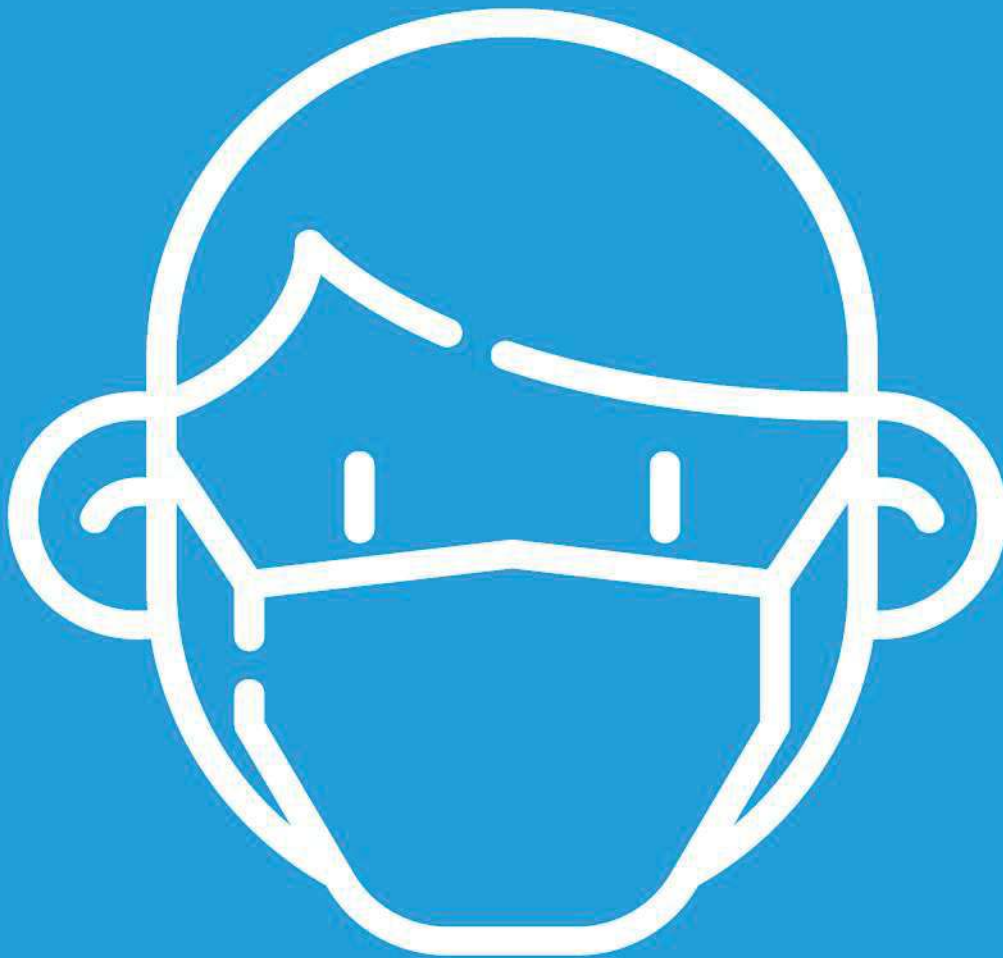
# NO ASSEMBRAMENTI DI PERSONE



SE HAI SINTOMI INFLUENZALI NON  
ANDARE AL PRONTO SOCCORSO  
O PRESSO STUDI MEDICI, MA  
CONTATTA IL MEDICO DI MEDICINA  
GENERALE, I PEDIATRI, LA GUARDIA  
MEDICA O I NUMERI REGIONALI



INDOSSARE APPOSITA  
MASCHERINA SE LA  
DISTANZA INTERPERSONALE  
È MINORE DI UN METRO



# INDOSSARE GUANTI



# EVITARE AFFOLLAMENTI IN FILA

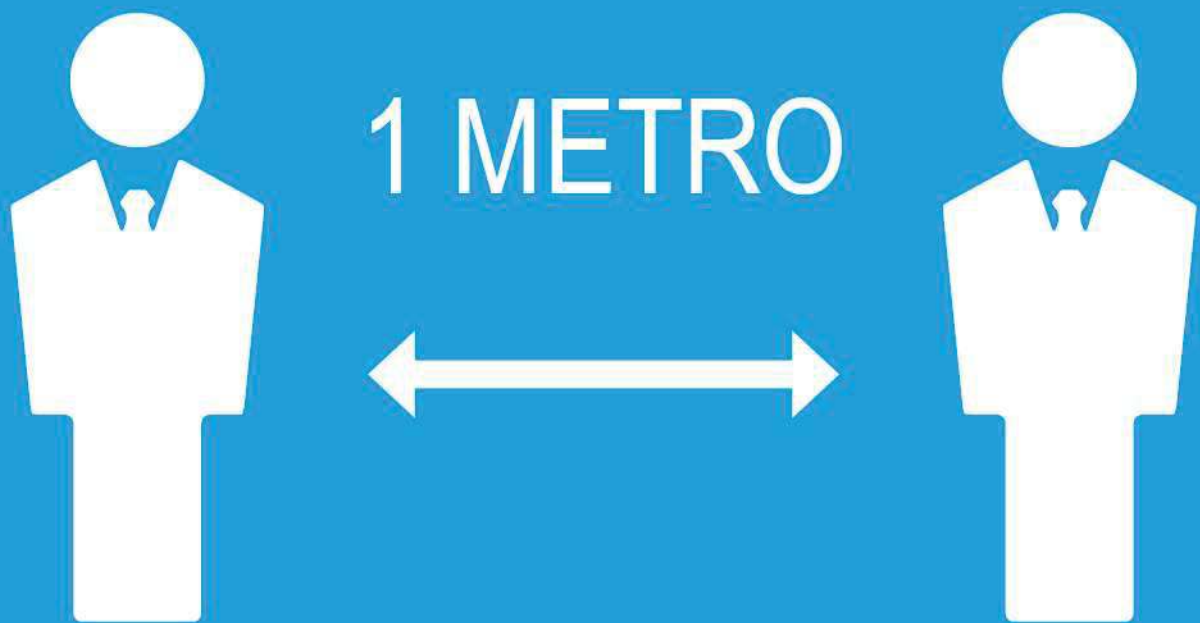


MANTENERE SEMPRE UNA DISTANZA  
MAGGIORE DI UN METRO

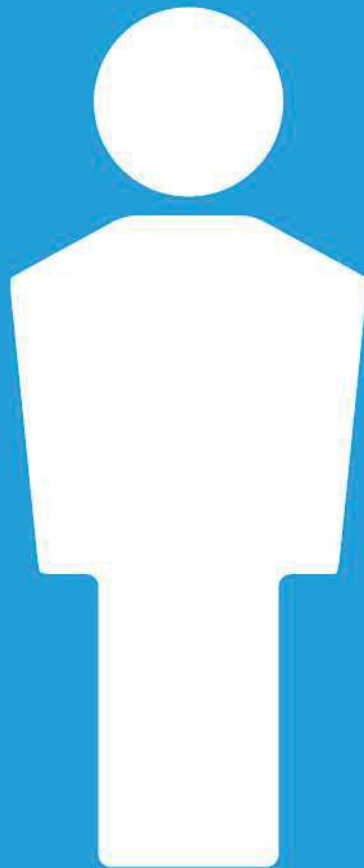




# MANTENERE SEMPRE UNA DISTANZA MAGGIORE DI UN METRO



IN ASCENSORE È  
CONSENTITO L'ACCESSO  
A 1 SOLA PERSONA  
PER VOLTA



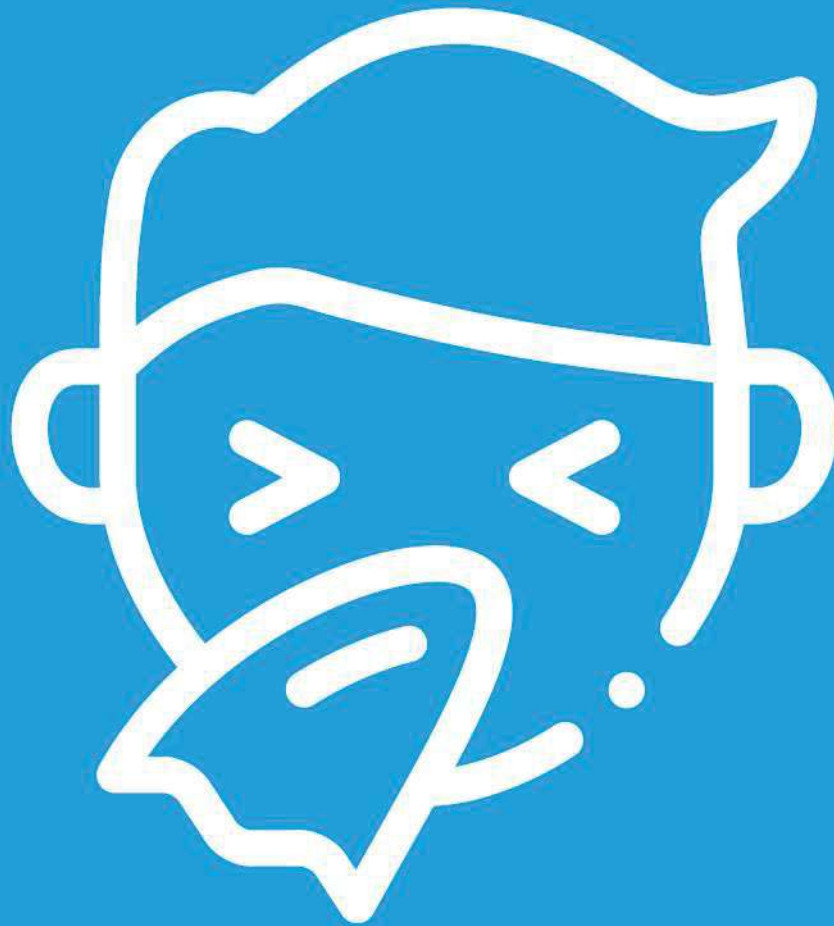
# LAVARE SPESSO LE MANI



# IGIENIZZARE LE MANI PRIMA DI RAGGIUNGERE LA PROPRIA POSTAZIONE



COPRI LA BOCCA E NASO CON  
FAZZOLETTI MONOUSO SE  
STARNUTISCI O TOSSISCI O IN  
MANCANZA UTILIZZA LA PIEGA  
DEL GOMITO



# EVITARE ABBRACCI E STRETTE DI MANO



# DISINFETTARE LE SUPERFICI E GLI OGGETTI DI USO COMUNE

