



**COMUNE DI PALMIANO**

Piazza Umberto I°, n. 5  
63092 - PALMIANO (AP)

**PROGETTO DI ADEGUAMENTO SISMICO, INCREMENTO DELL'EFFICIENZA  
ENERGETICA, DELL'EDIFICIO EX-MOLINO ELETTRICO ED UFFICIO POSTALE DI  
PROPRIETA' COMUNALE, SITO IN PIAZZA UMBERTO I°  
NEL COMUNE DI PALMIANO (AP).  
AI SENSI DELL'O.C.S.R. N. 109/2020 (EX 37/2017)**

**P R O G E T T O   E S E C U T I V O**

titolo elaborato:

**ELENCO PREZZI UNITARI**

numero elaborato:

**Arch. 5.6**  
Integrazione 6

committente:

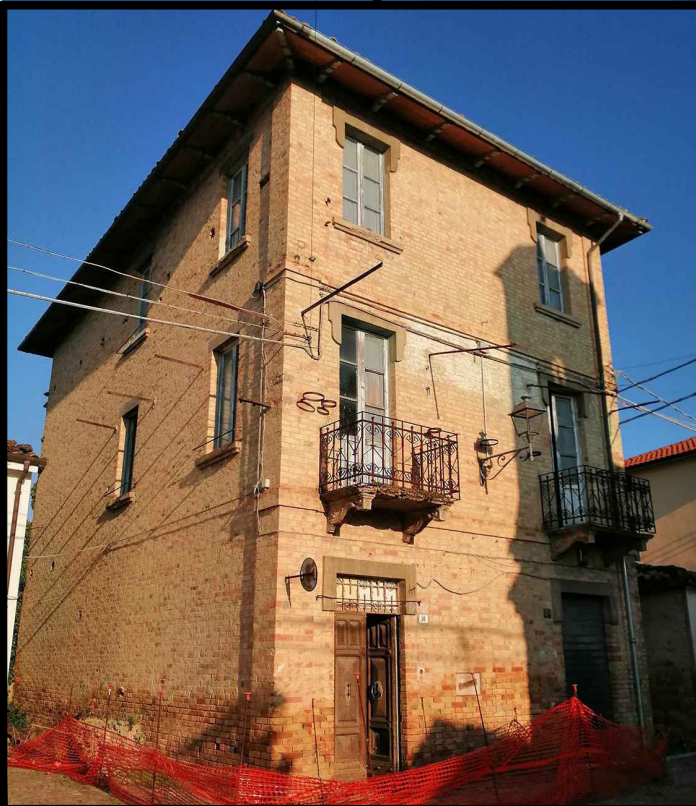
Comune di Palmiano - Il Sindaco  
**Emidio Ortolani**

progettista:

Il Tecnico  
**Arch. Roberto Ripani**

**Studio Architetto Roberto Ripani**

Via dei Calicanti nr. 3, 63100 Ascoli Piceno (AP)  
www.robertoripani.it - info@robertoripani.it  
T e l .   3 2 8 . 8 2 8 9 2 8 7  
r o b e r t o . r i p a n i @ a r c h i w o r l d p e c . i t



|                             |            |                     |         |            |           |           |
|-----------------------------|------------|---------------------|---------|------------|-----------|-----------|
|                             | 30.05.2025 | Integr. documentale |         |            |           |           |
|                             | 18.03.2025 | Integr. documentale |         |            |           |           |
|                             | 06.11.2024 | Integr. documentale |         |            |           |           |
|                             | 22.04.2024 | Integr. documentale |         |            |           |           |
|                             | 28.03.2024 | Integr. documentale |         |            |           |           |
|                             | 08.02.2024 | Integr. documentale |         |            |           |           |
|                             | DATA       | MOTIVO              | REDATTO | VERIFICATO | APPROVATO | NOME FILE |
| Codice Lavoro : <b>Mol1</b> |            | 30 Maggio 2025      |         |            |           |           |

| Num.Ord.<br>TARIFFA        | DESCRIZIONE DELL'ARTICOLO  | unità<br>di<br>misura | P R E Z Z O<br>UNITARIO |
|----------------------------|--|-----------------------|-------------------------|
| Nr. 1<br>02.01.003.00<br>1 | Scavo a sezione obbligata con uso di mezzi meccanici. Scavo a sezione obbligata, eseguito con uso di mezzo meccanico, di materie di qualsiasi natura e consistenza asciutte, bagnate o melmose, eseguito anche in presenza di acqua con battente massimo di cm 20, esclusa la roccia da mina ma compresi i trovanti rocciosi e i relitti di murature fino a m³ 0,50. Sono inoltre compresi: la demolizione delle normali sovrastrutture tipo pavimentazioni stradali o simili; il tiro in alto delle materie scavate; l'eventuale rinterro delle materie depositate ai margini dello scavo, se ritenute idonee dalla D.L.. Sono compresi: l'onere per il carico in alto, la movimentazione nell'ambito del cantiere dei materiali provenienti dagli scavi ed il relativo carico su automezzo meccanico. Sono da computarsi a parte le eventuali opere di protezione (sbatacchiature) ed il trasporto a discarica con i relativi oneri. E' inoltre compreso quanto altro occorre per dare l'opera finita.Scavi fino alla profondità di m 3,00.<br><b>euro (venti/64)</b>  | m³                    | 20,64                   |
| Nr. 2<br>02.01.004.00<br>1 | Scavo a sezione obbligata eseguito a mano. Scavo a sezione obbligata eseguito a mano, con l'uso di utensili, qualora non sia utilizzabile alcun mezzo meccanico, di materie di qualsiasi natura e consistenza, asciutte, bagnate o melmose, eseguito anche in presenza di acqua con battente massimo di cm 20, esclusa la roccia da mina ma compresi i trovanti rocciosi, i relitti di murature, i cavi di qualsiasi tipo anche a cassa chiusa. Sono inoltre compresi: il rinterro eventuale delle materie depositate ai margini dello scavo se ritenute idonee dalla D.L.. Sono compresi: l'onere per il carico in alto, la movimentazione nell'ambito del cantiere dei materiali provenienti dagli scavi ed il relativo carico su automezzo meccanico. Sono da computarsi a parte le eventuali opere di protezione (sbatacchiature) ed il trasporto a discarica con i relativi oneri. E' inoltre compreso quanto altro occorre per dare l'opera finita.Scavi fino alla profondità di m 2,00.<br><b>euro (centoottantatre/37)</b>   | m³                    | 183,37                  |
| Nr. 3<br>02.01.005         | Scavo a sezione obbligata in roccia di qualsiasi consistenza con l'uso di martello demolitore, fino alla profondità di m 2,00. Scavo a sezione obbligata in roccia di qualsiasi consistenza eseguito con l'uso del martello demolitore applicato direttamente all'escavatore o macchina operatrice similare, eseguito fino alla profondità di m 2,00. Sono compresi: l'onere per il carico in alto, la movimentazione nell'ambito del cantiere dei materiali provenienti dagli scavi ed il relativo carico su automezzo meccanico. Sono da computarsi a parte le eventuali opere di protezione (sbatacchiature) ed il trasporto a discarica con i relativi oneri. E' inoltre compreso quanto altro occorre per dare l'opera finita.<br><b>euro (novantatre/09)</b>   | m³                    | 93,09                   |
| Nr. 4<br>02.01.006         | Scavo per lavori di sottofondazione eseguito completamente a mano. Scavo per lavori di sottofondazione eseguito a mano, con l'uso di utensili. L'opera viene realizzata a piccoli tratti ed è anche passante, dove richiesto dalla D.L., sotto la fondazione o i muri esistenti. Le materie da asportare possono essere di qualsiasi natura e consistenza, asciutte, bagnate o melmose. Lo scavo è eseguito anche in presenza di acqua con battente massimo fino a cm 20, esclusa la roccia da mina. Sono compresi: lo scavo dei trovanti rocciosi ed i relitti delle murature esistenti; i cavi di qualsiasi tipo anche a cassa chiusa. Sono compresi: l'onere per il carico in alto, la movimentazione nell'ambito del cantiere dei materiali provenienti dagli scavi ed il relativo carico su automezzo meccanico. Sono da computarsi a parte le eventuali opere di protezione (sbatacchiature) ed il trasporto a discarica con i relativi oneri. E' inoltre compreso quanto altro occorre per dare l'opera finita. La misurazione è eseguita calcolando il volume effettivamente scavato.<br><b>euro (duecentonovantadue/17)</b> | m³                    | 292,17                  |
| Nr. 5<br>02.01.007         | TRASPORTO A DISCARICA O SITO AUTORIZZATO FINO AD UNA DISTANZA DI 15 km. Trasporto a discarica o sito autorizzato fino ad una distanza di 15 km., misurato per il solo viaggio di andata, tramite autocarro, dal punto più vicino del cantiere fino alla discarica o sito autorizzato, del materiale proveniente da scavo o demolizione. Il prezzo del trasporto è comprensivo del carico e scarico dei materiali dai mezzi di trasporto, le assicurazioni ed ogni spesa relativa al pieno funzionamento del mezzo di trasporto. Sono da computarsi a parte gli oneri di smaltimento in pubblica discarica.<br><b>euro (cinque/96)</b>  | m³                    | 5,96                    |
| Nr. 6<br>02.01.007*        | TRASPORTO A DISCARICA O SITO AUTORIZZATO FINO AD UNA DISTANZA DI 15 km. Trasporto a discarica o sito autorizzato fino ad una distanza di 15 km., misurato per il solo viaggio di andata, tramite autocarro, dal punto più vicino del cantiere fino alla discarica o sito autorizzato, del materiale proveniente da scavo o demolizione. Il prezzo del trasporto è comprensivo del carico e scarico dei materiali dai mezzi di trasporto, le assicurazioni ed ogni spesa relativa al pieno funzionamento del mezzo di trasporto. Sono da computarsi a parte gli oneri di smaltimento in pubblica discarica.<br><b>euro (cinque/93)</b>  | m³                    | 5,93                    |
| Nr. 7<br>02.01.008         | SOVRAPPREZZO PER TRASPORTO A DISCARICA O SITO AUTORIZZATO. Sovrapprezzo per trasporto a discarica o sito autorizzato a distanza di oltre 15 km., misurato per il solo viaggio di andata, tramite autocarro, dal punto più vicino del cantiere fino alla discarica o sito autorizzato. Il prezzo del trasporto è comprensivo del carico e scarico dei materiali dai mezzi di trasporto, le assicurazioni ed ogni spesa relativa al pieno funzionamento del mezzo di trasporto. Sono da computarsi a parte gli oneri di smaltimento in pubblica discarica. Per m³ di materiale per ogni 10 chilometri oltre i primi 15.<br><b>euro (sette/72)</b>  | m³x10km               | 7,72                    |
| Nr. 8<br>02.02.003.00<br>3 | Rinfianco eseguito a mano. Rinfianco di tubazioni o pozzetti, con materiali scevri da sostanze organiche, forniti a bordo scavo, eseguito a mano. Sono compresi gli oneri necessari per una corretta stabilizzazione del materiale con mezzi meccanici (piastre vibranti). E' inoltre compreso quanto altro occorre per dare l'opera finita.finita. Con misto (pezzatura 0/120) di recupero proveniente da impianti autorizzati al trattamento di materiali di demolizione edile o stradale.<br><b>euro (quarantaotto/44)</b>  | m³                    | 48,44                   |
| Nr. 9<br>02.03.002.00<br>2 | Demolizione di murature. Demolizione di muratura di tufo, pietrame di qualsiasi natura, di mattoni o miste, di qualsiasi forma e spessore. Sono compresi: l'impiego di mezzi d'opera adeguati alla mole delle strutture da demolire; la demolizione, con ogni cautela e a piccoli tratti, delle strutture collegate o a ridosso dei fabbricati o parte dei fabbricati da non demolire. Sono compresi: l'onere per il calo in basso, la movimentazione nell'ambito del cantiere dei materiali provenienti dalle demolizioni ed il relativo carico su automezzo meccanico. Sono da computarsi a parte le eventuali opere di protezione ed il trasporto a discarica con i relativi oneri. E' inoltre compreso quanto altro occorre per dare il lavoro finito.Eseguito a mano o con altro mezzo manuale.<br><b>euro (centonovantaotto/39)</b>  | m³                    | 198,39                  |
| Nr. 10                     | Demolizione di calcestruzzo non armato. Demolizione totale o parziale di calcestruzzo non armato, di qualsiasi forma o spessore.   |                       |                         |

| Num.Ord.<br>TARIFFA          | DESCRIZIONE DELL'ARTICOLO  | unità<br>di<br>misura | P R E Z Z O<br>UNITARIO |
|------------------------------|--|-----------------------|-------------------------|
| 02.03.003.00<br>1            | Sono compresi: l'impiego di mezzi d'opera adeguati alla mole delle strutture da demolire; la demolizione, con ogni cautela e a piccoli tratti, delle strutture collegate o a ridosso dei fabbricati o parte dei fabbricati da non demolire. Sono compresi: l'onere per il calo in basso, la movimentazione nell'ambito del cantiere dei materiali provenienti dalle demolizioni ed il relativo carico su automezzo meccanico. Sono da computarsi a parte le eventuali opere di protezione ed il trasporto a discarica con i relativi oneri. E' inoltre compreso quanto altro occorre per dare il lavoro finito. Con l'uso di mezzo meccanico.<br><b>euro (ottantadue/28)</b>   | m³                    | 82,28                   |
| Nr. 11<br>02.03.004.00<br>2  | Demolizione di calcestruzzo armato. Demolizione totale o parziale di calcestruzzo armato di qualsiasi forma o spessore. Sono compresi: l'impiego di mezzi d'opera adeguati alla mole delle strutture da demolire; la demolizione, con ogni cautela e a piccoli tratti, delle strutture collegate o a ridosso dei fabbricati o parte dei fabbricati da non demolire. Sono compresi: l'onere per il calo in basso, la movimentazione nell'ambito del cantiere dei materiali provenienti dalle demolizioni ed il relativo carico su automezzo meccanico. Sono da computarsi a parte le eventuali opere di protezione ed il trasporto a discarica con i relativi oneri. E' inoltre compreso quanto altro occorre per dare il lavoro finito. Eseguito a mano o con altro mezzo manuale.<br><b>euro (trecento/47)</b>  | m³                    | 300,47                  |
| Nr. 12<br>02.03.006.00<br>1  | Demolizione di massetto. Demolizione di massetto e/o sottofondo in calcestruzzo o altra miscela. Sono compresi: l'onere per il calo in basso, la movimentazione nell'ambito del cantiere dei materiali provenienti dalle demolizioni ed il relativo carico su automezzo meccanico. Sono da computarsi a parte le eventuali opere di protezione ed il trasporto a discarica con i relativi oneri. E' inoltre compreso quanto altro occorre per dare il lavoro finito. Per spessori fino a cm 8.<br><b>euro (quindici/53)</b>  | m²                    | 15,53                   |
| Nr. 13<br>02.03.008.00<br>2  | Demolizione di tramezzi. Demolizione di tramezzi di qualsiasi genere e tipo. Nella demolizione sono compresi, qualora presenti, l'intonaco, i rivestimenti ed il battiscopa. I tramezzi possono essere eseguiti in foglio o ad una testa, con mattoni pieni o forati, etc.; possono avere qualsiasi altezza e spessore. Sono compresi: l'onere per il calo in basso, la movimentazione nell'ambito del cantiere dei materiali provenienti dalle demolizioni ed il relativo carico su automezzo meccanico. Sono da computarsi a parte le eventuali opere di protezione ed il trasporto a discarica con i relativi oneri. E' inoltre compreso quanto altro occorre per dare il lavoro finito. Per spessori oltre cm 11 fino a cm 14.<br><b>euro (quindici/61)</b>  | m²                    | 15,61                   |
| Nr. 14<br>02.03.010          | Demolizione di intonaco. Demolizione di intonaco di qualsiasi tipo, sia rustico che civile, sia interno che esterno. Sono compresi: la scrostatura e scalfittura della malta negli interstizi dei giunti delle strutture murarie; la spazzolatura finale, il lavaggio e la pulizia della superficie scrostata; l'umidificazione. Sono compresi: l'onere per il calo in basso, la movimentazione nell'ambito del cantiere dei materiali provenienti dalle demolizioni ed il relativo carico su automezzo meccanico. Sono da computarsi a parte le eventuali opere di protezione ed il trasporto a discarica con i relativi oneri. E' inoltre compreso quanto altro occorre per dare il lavoro finito.<br><b>euro (quattordici/55)</b>   | m²                    | 14,55                   |
| Nr. 15<br>02.03.011*.0<br>03 | Demolizione di pavimenti e rivestimenti. Demolizione di pavimenti e rivestimenti murali, interni ed esterni. E' esclusa la preparazione per l'eventuale ripavimentazione e rivestimento delle superfici portate a nudo. Sono compresi: l'onere per il calo in basso, la movimentazione nell'ambito del cantiere dei materiali provenienti dalle demolizioni ed il relativo carico su automezzo meccanico. Sono da computarsi a parte le eventuali opere di protezione ed il trasporto a discarica con i relativi oneri. E' inoltre compreso quanto altro occorre per dare il lavoro finito. Pavimento e rivestimenti in piastrelle di gres, di ceramica, di cotto, etc.<br><b>euro (diciassette/73)</b>  | m²                    | 17,73                   |
| Nr. 16<br>02.03.011.00<br>3  | Demolizione di pavimenti e rivestimenti. Demolizione di pavimenti e rivestimenti murali, interni ed esterni. E' esclusa la preparazione per l'eventuale ripavimentazione e rivestimento delle superfici portate a nudo. Sono compresi: l'onere per il calo in basso, la movimentazione nell'ambito del cantiere dei materiali provenienti dalle demolizioni ed il relativo carico su automezzo meccanico. Sono da computarsi a parte le eventuali opere di protezione ed il trasporto a discarica con i relativi oneri. E' inoltre compreso quanto altro occorre per dare il lavoro finito. Pavimento e rivestimenti in piastrelle di gres, di ceramica, di cotto, etc.<br><b>euro (sedici/75)</b>   | m²                    | 16,75                   |
| Nr. 17<br>02.03.015          | Demolizione di solaio in legno, orizzontale o inclinato. Demolizione completa di solaio in legno, orizzontale o inclinato (di copertura), sia semplice che composto, di qualunque tipo, forma, luce netta e ubicato a qualsiasi altezza, costituito da travi in legno portanti, travicelli, tavolato, pianellato, camicia di calce o sottofondo, oppure con soffitto, controsoffitto a cantinelle od ancora con cantinelle con sovrastanti pannelle in laterizio). Sono compresi: l'onere per il calo in basso, la movimentazione nell'ambito del cantiere dei materiali provenienti dalle demolizioni ed il relativo carico su automezzo meccanico. Sono da computarsi a parte le eventuali opere di protezione ed il trasporto a discarica con i relativi oneri. E' inoltre compreso quanto altro occorre per dare il lavoro finito.<br><b>euro (trentatre/45)</b>           | m²                    | 33,45                   |
| Nr. 18<br>02.03.016          | Demolizione di solaio in ferro e laterizio. Demolizione di solaio in ferro e laterizio, di qualunque tipo, forma, luce netta e ubicato a qualsiasi altezza, costituito da travi portanti in ferro dove poggiano le strutture laterizie di qualsiasi tipo, con sovrastante riempimento di cretonato e camicia di calce. Sono compresi: l'eventuale taglio dei ferri eseguito con idonei utensili o mezzi d'opera. Sono compresi: l'onere per il calo in basso, la movimentazione nell'ambito del cantiere dei materiali provenienti dalle demolizioni ed il relativo carico su automezzo meccanico. Sono da computarsi a parte le eventuali opere di protezione ed il trasporto a discarica con i relativi oneri. E' inoltre compreso quanto altro occorre per dare il lavoro finito. La misurazione sarà eseguita al m² per cm di spessore del solaio.<br><b>euro (due/70)</b> | m²xcm                 | 2,70                    |
| Nr. 19<br>02.03.017          | Demolizione di solaio misto in laterizio e cemento armato. Demolizione di solaio misto in laterizio e cemento armato di qualunque tipo, forma, luce netta e ubicato a qualunque altezza anche se realizzato per falde di tetto. Sono compresi: l'eventuale taglio dei ferri eseguito con idonei utensili o mezzi d'opera. Sono compresi: l'onere per il calo in basso, la movimentazione nell'ambito del cantiere dei materiali provenienti dalle demolizioni ed il relativo carico su automezzo meccanico. Sono da computarsi a parte le eventuali opere di protezione ed il trasporto a discarica con i relativi oneri. E' inoltre compreso quanto altro occorre per dare il lavoro finito. La misurazione sarà eseguita al m² per ogni cm di spessore del solaio.   |                       |                         |

| Num.Ord.<br>TARIFFA          | DESCRIZIONE DELL'ARTICOLO  | unità<br>di<br>misura | P R E Z Z O<br>UNITARIO |
|------------------------------|--|-----------------------|-------------------------|
|                              | <b>euro (due/93)</b>   | m²xcm                 | 2,93                    |
| Nr. 20<br>02.03.021.00<br>2  | Demolizione di comignoli. Demolizione di comignoli sia in muratura e sia prefabbricati. Sono compresi: l'onere per il calo in basso, la movimentazione nell'ambito del cantiere dei materiali provenienti dalle demolizioni ed il relativo carico su automezzo meccanico. Sono da computarsi a parte le eventuali opere di protezione ed il trasporto a discarica con i relativi oneri. E' inoltre compreso quanto altro occorre per dare il lavoro finito. Demolizione di comignoli in muratura.<br><b>euro (centoundici/41)</b>  | Cadauno               | 111,41                  |
| Nr. 21<br>02.04.002.00<br>2  | Rimozione di pavimentazione in cubetti di porfido. Rimozione di pavimentazione in cubetti di porfido. Sono compresi: la rimozione del sottostante piano di appoggio; la cernita, la scelta e l'accatastamento, nell'ambito del cantiere, del materiale che può essere riutilizzato. Sono altresì compresi: l'onere per il carico in alto, la movimentazione nell'ambito del cantiere dei materiali provenienti dalle rimozioni ed il relativo carico su automezzo meccanico. Sono da computarsi a parte le eventuali opere di protezione (sbatacchiature) ed il trasporto a discarica con i relativi oneri. E' inoltre compreso quanto altro occorre per dare l'opera finita. Per cubetti posti su sabbia con recupero. E' inoltre compreso l'onere della pulizia dei lapidei da qualsiasi corpo estraneo.<br><b>euro (diciassette/26)</b> | m²                    | 17,26                   |
| Nr. 22<br>02.04.004.00<br>2  | Rimozione di vespai. Rimozione a mano o con l'aiuto di mezzi meccanici di vespai di qualunque genere e spessore, all'interno o all'esterno di volumi edificati, di qualunque genere e spessore. Sono compresi: la movimentazione nell'ambito del cantiere dei materiali provenienti dalle rimozioni ed il relativo carico su automezzo meccanico. Sono da computarsi a parte le eventuali opere di protezione ed il trasporto a discarica con i relativi oneri. E' inoltre compreso quanto altro occorre per dare il lavoro finito. Eseguita a mano per mezzo di utensili all'interno di fabbricati.<br><b>euro (centonovantatre/18)</b>   | m³                    | 193,18                  |
| Nr. 23<br>02.04.006*         | Rimozione di tubi in metallo e PVC per condotte. Rimozione di tubi in metallo e PVC, di qualsiasi diametro, per condotte di qualsiasi tipo, poste su terreno, in murature, sotto i massetti, in pavimentazioni di qualunque genere. Sono esclusi gli scavi e/o le demolizioni. Sono compresi: la movimentazione nell'ambito del cantiere dei materiali provenienti dalle rimozioni ed il relativo carico su automezzo meccanico. Sono da computarsi a parte le eventuali opere di protezione ed il trasporto a discarica con i relativi oneri. E' inoltre compreso quanto altro occorre per dare il lavoro finito.<br><b>euro (tre/76)</b>   | m                     | 3,76                    |
| Nr. 24<br>02.04.007*.0<br>01 | Rimozione di tubi in cemento o gres. Rimozione di tubi in cemento o gres, posti su terreno, in murature, sotto i massetti, in pavimentazioni di qualunque genere. Sono esclusi gli scavi e/o le demolizioni. Sono compresi: la movimentazione nell'ambito del cantiere dei materiali provenienti dalle rimozioni ed il relativo carico su automezzo meccanico. Sono da computarsi a parte le eventuali opere di protezione ed il trasporto a discarica con i relativi oneri. E' inoltre compreso quanto altro occorre per dare il lavoro finito. Del diametro interno fino a cm 30.<br><b>euro (cinque/37)</b>   | m                     | 5,37                    |
| Nr. 25<br>02.04.008          | Rimozione di infissi. Rimozione di infissi di qualunque forma e specie, incluse mostre, telai, ecc.. Sono compresi: le opere murarie; il calo a terra del materiale; l'accatastamento nell'ambito del cantiere e la cernita. Sono altresì compresi: la movimentazione nell'ambito del cantiere dei materiali provenienti dalle rimozioni ed il relativo carico su automezzo meccanico. Sono da computarsi a parte le eventuali opere di protezione ed il trasporto a discarica con i relativi oneri. E' inoltre compreso quanto altro occorre per dare il lavoro finito.<br><b>euro (venticinque/48)</b>   | m²                    | 25,48                   |
| Nr. 26<br>02.04.009          | Rimozione di apparecchi idro-sanitari e riscaldamento. Rimozione di apparecchi idro-sanitari e riscaldamento. Sono compresi: le opere murarie e idrauliche; il calo a terra dei materiali. Sono altresì compresi: la movimentazione nell'ambito del cantiere dei materiali provenienti dalle rimozioni ed il relativo carico su automezzo meccanico. Sono da computarsi a parte le eventuali opere di protezione ed il trasporto a discarica con i relativi oneri. E' inoltre compreso quanto altro occorre per dare il lavoro finito.<br><b>euro (trenta/56)</b>  | Cadauno               | 30,56                   |
| Nr. 27<br>02.04.009*         | Rimozione di apparecchi idro-sanitari e riscaldamento. Rimozione di apparecchi idro- sanitari e riscaldamento. Sono compresi: le opere murarie e idrauliche; il calo a terra dei materiali. Sono altresì compresi: la movimentazione nell'ambito del cantiere dei materiali provenienti dalle rimozioni ed il relativo carico su automezzo meccanico. Sono da computarsi a parte le eventuali opere di protezione ed il trasporto a discarica con i relativi oneri. E' inoltre compreso quanto altro occorre per dare il lavoro finito.<br><b>euro (trentadue/33)</b>  | cad                   | 32,33                   |
| Nr. 28<br>02.04.010          | Smontaggio e rimozione di canali di gronda. Smontaggio e rimozione di canali di gronda o converse di qualsiasi dimensione posti a qualunque altezza. Sono compresi: la rimozione degli ancoraggi e le opere murarie; il calo a terra dei materiali, l'accatastamento nell'ambito del cantiere e la cernita. Sono altresì compresi: la movimentazione nell'ambito del cantiere dei materiali provenienti dalle rimozioni ed il relativo carico su automezzo meccanico. Sono da computarsi a parte le eventuali opere di protezione ed il trasporto a discarica con i relativi oneri. E' inoltre compreso quanto altro occorre per dare il lavoro finito.<br><b>euro (tre/72)</b>  | m                     | 3,72                    |
| Nr. 29<br>02.04.011          | Smontaggio e rimozione di discendenti pluviali. Smontaggio e rimozione di discendenti pluviali, posti a qualsiasi altezza, i relativi terminali non incassati nelle murature. Sono compresi: la rimozione degli ancoraggi e le opere murarie; il calo a terra dei materiali, l'accatastamento nell'ambito del cantiere e la cernita. Sono altresì compresi: la movimentazione nell'ambito del cantiere dei materiali provenienti dalle rimozioni ed il relativo carico su automezzo meccanico. Sono da computarsi a parte le eventuali opere di protezione ed il trasporto a discarica con i relativi oneri. E' inoltre compreso quanto altro occorre per dare il lavoro finito.<br><b>euro (due/24)</b>   | m                     | 2,24                    |
| Nr. 30<br>02.04.013          | Rimozione di ringhiere, grate, cancelli ed inferriate in metallo a disegno semplice compreso il disancoraggio di staffe, arpioni e quanto altro bloccato nelle strutture murarie. Sono compresi: le opere murarie atte a liberare i montanti ed i sostegni dalle murature; il calo a terra del materiale di risulta, l'accatastamento nell'ambito del cantiere e la cernita. Sono altresì compresi: la movimentazione nell'ambito del cantiere dei materiali provenienti dalle rimozioni ed il relativo carico su automezzo meccanico.   |                       |                         |



| Num.Ord.<br>TARIFFA          | DESCRIZIONE DELL'ARTICOLO  | unità<br>di<br>misura | P R E Z Z O<br>UNITARIO |
|------------------------------|--|-----------------------|-------------------------|
|                              | Sono da computarsi a parte le eventuali opere di protezione ed il trasporto a discarica con i relativi oneri. E' inoltre compreso quanto altro occorre per dare il lavoro finito.<br><b>euro (ventisette/41)</b>   | m <sup>2</sup>        | 27,41                   |
| Nr. 31<br>02.05.001*.0<br>02 | Allestimento di ponteggi in castelli prefabbricati. Allestimento di ponteggi in castelli prefabbricati, compreso il montaggio, il nolo fino a 6 mesi e lo smontaggio a lavori ultimati, trasporto di andata e ritorno, formazione di piani di lavoro in tavoloni e/o lamiera zincata, relativa al ponte e sottoponte in quota, parapetti, scarpe protettive in tavole, scale di servizio con relativi parapetti, piani di riposo e botole di sicurezza, gli spinotti le basette etc. Il tutto realizzato nel rispetto delle vigenti norme in materia di infortunistica sul lavoro. Per altezze fino a 20,00 m dal piano di campagna<br><b>euro (ventisette/41)</b>   | m <sup>2</sup>        | 27,41                   |
| Nr. 32<br>02.05.001.00<br>1  | Allestimento di ponteggi in castelli prefabbricati. Allestimento di ponteggi in castelli prefabbricati, compreso il montaggio, il nolo fino a 6 mesi e lo smontaggio a lavori ultimati, trasporto di andata e ritorno, formazione di piani di lavoro in tavoloni e/o lamiera zincata, relativa al ponte e sottoponte in quota, parapetti, scarpe protettive in tavole, scale di servizio con relativi parapetti, piani di riposo e botole di sicurezza, gli spinotti le basette etc. Il tutto realizzato nel rispetto delle vigenti norme in materia di infortunistica sul lavoro. Per altezze fino a 10,00 m dal piano di campagna<br><b>euro (ventitre/19)</b>   | m <sup>2</sup>        | 23,19                   |
| Nr. 33<br>02.05.012          | Noleggio di teli o reti in nylon pesante per schermatura di ponteggi. Noleggio di teli o reti in nylon pesante per schermatura di ponteggi, da applicarsi sulle impalcature di servizio a protezione della pubblica incolumità, compreso il fissaggio con eventuale uso di tavolato, compresi sfridi e smontaggi a lavoro ultimato nonché il trasporto del materiale di risulta alla pubblica discarica.<br><b>euro (cinque/47)</b>  | m <sup>2</sup>        | 5,47                    |
| Nr. 34<br>02.05.012*         | Noleggio di teli o reti in nylon pesante per schermatura di ponteggi. Noleggio di teli o reti in nylon pesante per schermatura di ponteggi, da applicarsi sulle impalcature di servizio a protezione della pubblica incolumità, compreso il fissaggio con eventuale uso di tavolato, compresi sfridi e smontaggi a lavoro ultimato nonché il trasporto del materiale di risulta alla pubblica discarica.<br><b>euro (cinque/59)</b>  | m <sup>2</sup>        | 5,59                    |
| Nr. 35<br>02.06.001.00<br>1  | ANALISI CHIMICHE PER ATTRIBUZIONE CODICE CER - Analisi chimiche necessarie alla caratterizzazione, ai sensi della normativa vigente in materia, dei materiali da scavo e/o rifiuti (anche liquidi), compresa la attribuzione del codice CER e l'indicazione delle modalità di smaltimento/recupero, per ciascun campione "Che comprende almeno i seguenti composti: - PARAMETRI FISICI: Stato fisico, Odore, Colore, pH, Scheletro, Residuo secco a 105°C [Perdita di peso a 105°C (da calcolo)], Ceneri a 600°C; - METALLI PESANTI: Arsenico (As), Cadmio (Cd), Cobalto (Co), Cromo (Cr), Cromo esavalente (Cr VI), Rame (Cu), Mercurio (Hg), Nichel (Ni), Piombo (Pb), Zinco (Zn); - SOSTANZE ORGANICHE: Solventi organici aromatici (Benzene, Toluene, Etilbenzene, Xileni), Idrocarburi Policiclici Aromatici (IPA) (Naftalene, Acenaftilene, Acenaftene, Fluorene, Fenantrene, Antracene, Fluorantene, Pirene, Benzo(a)antracene, Crisene, Benzo(b)fluorantene, Benzo(k)fluorantene, Benzo(a)pirene, Indeno(1,2,3-cd)pirene, Dibenzo(a,h)antracene, Benzo(ghi)perilene, Dibenzo(a,e)pirene, Dibenzo(a,h)pirene, Dibenzo(a,i)pirene, Dibenzo(a,l)pirene, Benzo(j)fluorantene, Benzo(e)pirene, Sommatoria idrocar.policiclici aromatici); - IDROCARBURI: Idrocarburi leggeri (C=12), Idrocarburi pesanti (C>12), Idrocarburi totali; - ALTRE SOSTANZE: Amianto. Eventuali composti aggiuntivi andranno pagati con le voci di elenco specifiche.<br><b>euro (cinquecentoquaranta/00)</b> | cad                   | 540,00                  |
| Nr. 36<br>02.06.003.00<br>1  | Costo per il conferimento dei rifiuti a impianto autorizzato ai fini del loro recupero, codici attribuiti secondo l'Elenco europeo dei rifiuti (CEER/EER), escluso il costo del trasporto salvo diversamente indicato. Rifiuti di imballaggio, assorbenti, stracci, materiali filtranti e indumenti protettivi (non specificati altrimenti) imballaggi in carta e cartone ( riferimento cod. CEER/EER 15 01 01)<br><b>euro (diciotto/97)</b>   | t                     | 18,97                   |
| Nr. 37<br>02.06.004.01<br>6  | Costo per il conferimento dei rifiuti a impianto autorizzato ai fini del loro recupero, codici attribuiti secondo l'elenco europeo dei rifiuti (CEER/EER), Escluso il costo del trasporto salvo diversamente indicato rifiuti dalle attività di costruzione e demolizione (Compreso il terreno prelevato da siti contaminati) Terre e rocce, diverse da quelle di cui alla voce codice CEER/EER 17.05.03 (riferimento cod. CEER/EER 17.05.04)<br><b>euro (venticinque/23)</b>  | t                     | 25,23                   |
| Nr. 38<br>02.06.004.02<br>2  | Costo per il conferimento dei rifiuti a impianto autorizzato ai fini del loro recupero, codici attribuiti secondo l'Elenco europeo dei rifiuti (CEER/EER), escluso il costo del trasporto salvo diversamente indicato. Rifiuti dalle attività di costruzione e demolizione (compreso il terreno prelevato da siti contaminati) rifiuti misti dell'attività di costruzione e demolizione, diversi da quelli di cui alle voci codici CEER/EER 17 09 01, 17 09 02 e 17 09 03 ( riferimento cod. CEER/EER 17 09 04)<br><b>euro (trentaotto/27)</b>   | t                     | 38,27                   |
| Nr. 39<br>03.01.002.00<br>1  | Massetto di calcestruzzo vibrato non armato. Massetto di calcestruzzo vibrato, non armato, confezionato con inerti di sabbia e pietrisco o ghiaia o pietrisco di frantoio, con idonea proporzione granulometrica, dosato con q.li 3,00 di cemento tipo 325 per m <sup>3</sup> reso, dato in opera rifinito con lisciatura o frattazzatura a cemento. E' inoltre compreso quanto altro occorre per dare l'opera finita. Per spessori fino a cm 7.<br><b>euro (ventitre/24)</b>  | m <sup>2</sup>        | 23,24                   |
| Nr. 40<br>03.01.003*.0<br>07 | Massetto isolante. Massetto isolante in conglomerato cementizio con cemento tipo 325 e materiali naturali o naturali espansi, dati in opera per lastrici, sottofondi, rinfianchi, etc. battuti o spianati anche con pendenze. Sono compresi: i tiri; l'eventuale stabilitura superiore di circa cm 1 di malta cementizia. E' inoltre compreso quanto altro occorre per dare l'opera finita. Con argilla espansa in granuli la cui dimensione varia da mm 4-8 a mm 8-15, confezionato con Kg 200 di cemento per m <sup>3</sup> di impasto e per spessori fino a cm 7.<br><b>euro (venti/71)</b>   | m <sup>2</sup>        | 20,71                   |
| Nr. 41<br>03.01.012.00       | Massi, sottofondi, drenaggi, vespai Vespai aerato con casseri a perdere. Realizzazione di vespai aerato con casseri a perdere in materiale plastico riciclato montati a secco e autobloccati in modo da formare un insieme di volte facenti corpo unico con le travi e/  |                       |                         |

| Num.Ord.<br>TARIFFA          | DESCRIZIONE DELL'ARTICOLO   | unità<br>di<br>misura | P R E Z Z O<br>UNITARIO |
|------------------------------|---|-----------------------|-------------------------|
| 2                            | o i cordoli. Nel prezzo sono compresi: la fornitura e posa in opera dei casseri a perdere; la fornitura e posa in opera di rete elettrosaldata diam mm. 5 maglia 20x20 con sovrapposizione dei fogli di cm. 10; la fornitura e posa in opera di calcestruzzo cementizio Rck 25 MPa per il getto dei casseri e la realizzazione di soletta superiore di cm. 4. Nel prezzo non è compreso: la realizzazione della base di appoggio dei casseri da realizzarsi in base ai carichi; i tubi in PVC e le griglie di collegamento del vespaio con l'esterno. Misurazione netta tra i cordoli o travi.casseri cm 26 circa<br><b>euro (quarantaquattro/61)</b>   | m <sup>2</sup>        | 44,61                   |
| Nr. 42<br>03.02.010.00<br>2  | Muratura di mattoni pieni disposti a coltello o in piano. Muratura di mattoni pieni con malta di cemento a q.li 3 di cemento tipo 325. Sono compresi: la formazione di sordini, spalle, piattabande. E' inoltre compreso quanto altro occorre per dare l'opera finita.l'opera finita. Disposti ad una testa con mattoni comuni.<br><b>euro (settanta/26)</b>  | m <sup>2</sup>        | 70,26                   |
| Nr. 43<br>03.02.011          | Muratura di mattoni pieni. Muratura di mattoni pieni e malta cementizia dosata a q.li 3 di cemento 325 a uno o più fronti, retta o curva, in fondazione o in elevazione di spessore superiore a una testa. Sono compresi: i magisteri di appresature; la formazione degli spigoli e delle riseghe, entro e fuori terra. E' inoltre compreso quanto altro occorre per dare l'opera finita.<br><b>euro (cinquecentoventiquattro/82)</b>   | m <sup>3</sup>        | 524,82                  |
| Nr. 44<br>03.02.012          | Muratura di mattoni in laterizio semipieni a due o più teste. Muratura di mattoni in laterizio semipieni dello spessore superiore a due o più teste con malta a q.li 3 di cemento 325. E' compresa la formazione di sordini, spalle, piattabande. E' inoltre compreso quanto altro occorre per dare l'opera finita.<br><b>euro (quattrocentocinquantadue/14)</b>  | m <sup>3</sup>        | 452,14                  |
| Nr. 45<br>03.02.015.00<br>1  | Compenso per la facciavista con mattoni da facciavista. Compenso per la lavorazione delle facciavista, delle murature di mattoni pieni a facciavista. Sono compresi: l'uso del distanziatore; la stilatura dei giunti eseguita con malta di cemento; il lavaggio finale della superficie. E' inoltre compreso quanto altro occorre per dare l'opera finita.Con mattoni a facciavista lisci.<br><b>euro (quarantadue/16)</b>   | m <sup>2</sup>        | 42,16                   |
| Nr. 46<br>03.02.023.00<br>1  | Muratura in mattoni forati in laterizio a 6 fori. Muratura di mattoni forati in laterizio a 6 fori uniti con malta cementizia a q.li 3 di cemento 325. E' compresa la formazione di sordini, spalle, piattabande. E' inoltre compreso quanto altro occorre per dare l'opera finita.Posti a coltello.<br><b>euro (quarantaquattro/40)</b>  | m <sup>2</sup>        | 44,40                   |
| Nr. 47<br>03.03.001*.0<br>02 | Calcestruzzi a prestazione garantita. Fornitura e posa in opera di calcestruzzo durevole a prestazione garantita secondo la normativa vigente, preconfezionato con aggregati di varie pezzature atte ad assicurare un assortimento granulometrico adeguato con diametro massimo dell'aggregato 32 mm e classe di consistenza S4. E' compreso nel prezzo: il trasporto dalla centrale di produzione con autobetoniera, disponibilità dell'autobetoniera per lo scarico, ogni altro onere e magistero per dare i conglomerati eseguiti a regola d'arte. Sono escluse le armature metalliche, le cassaforme e il pompaggio da compensarsi con prezzi a parte. E' escluso l'onere dei controlli in corso d'opera in conformità alle prescrizioni indicate nelle Norme Tecniche per le costruzioni. Rck 10 Mpa<br><b>euro (centocinquantacinque/40)</b>  | m <sup>3</sup>        | 155,40                  |
| Nr. 48<br>03.03.001*.0<br>04 | Calcestruzzi a prestazione garantita. Fornitura e posa in opera di calcestruzzo durevole a prestazione garantita secondo la normativa vigente, preconfezionato con aggregati di varie pezzature atte ad assicurare un assortimento granulometrico adeguato con diametro massimo dell'aggregato 32 mm e classe di consistenza S4. E' compreso nel prezzo: il trasporto dalla centrale di produzione con autobetoniera, disponibilità dell'autobetoniera per lo scarico, ogni altro onere e magistero per dare i conglomerati eseguiti a regola d'arte. Sono escluse le armature metalliche, le cassaforme e il pompaggio da compensarsi con prezzi a parte. E' escluso l'onere dei controlli in corso d'opera in conformità alle prescrizioni indicate nelle Norme Tecniche per le costruzioni. Rck 20 Mpa<br><b>euro (centosessantasette/41)</b>  | m <sup>3</sup>        | 167,41                  |
| Nr. 49<br>03.03.002.00<br>1  | Classe di esposizione XC1 - corrosione indotta da carbonatazione - ambiente asciutto o permanentemente bagnato (rapporto a/cmax inferiore a 0,6). Fornitura e posa in opera di calcestruzzo durevole a prestazione garantita secondo la normativa vigente, preconfezionato con aggregati di varie pezzature atte ad assicurare un assortimento granulometrico adeguato con diametro massimo dell'aggregato 32 mm e classe di consistenza S4. E' compreso nel prezzo: il trasporto dalla centrale di produzione con autobetoniera, disponibilità dell'autobetoniera per lo scarico, ogni altro onere e magistero per dare i conglomerati eseguiti a regola d'arte. Sono escluse le armature metalliche, le cassaforme e il pompaggio da compensarsi con prezzi a parte. E' escluso l'onere dei controlli in corso d'opera in conformità alle prescrizioni indicate nelle Norme Tecniche per le costruzioni.Rck 30 Mpa<br><b>euro (centoottantadue/78)</b>              | m <sup>3</sup>        | 182,78                  |
| Nr. 50<br>03.03.002.00<br>2  | Classe di esposizione XC1 - corrosione indotta da carbonatazione - ambiente asciutto o permanentemente bagnato (rapporto a/cmax inferiore a 0,6). Fornitura e posa in opera di calcestruzzo durevole a prestazione garantita secondo la normativa vigente, preconfezionato con aggregati di varie pezzature atte ad assicurare un assortimento granulometrico adeguato con diametro massimo dell'aggregato 32 mm e classe di consistenza S4. E' compreso nel prezzo: il trasporto dalla centrale di produzione con autobetoniera, disponibilità dell'autobetoniera per lo scarico, ogni altro onere e magistero per dare i conglomerati eseguiti a regola d'arte. Sono escluse le armature metalliche, le cassaforme e il pompaggio da compensarsi con prezzi a parte. E' escluso l'onere dei controlli in corso d'opera in conformità alle prescrizioni indicate nelle Norme Tecniche per le costruzioni.costruzioni. Rck 35 Mpa<br><b>euro (centonovantadue/00)</b> | m <sup>3</sup>        | 192,00                  |
| Nr. 51<br>03.03.004.00<br>1  | Classe di esposizione XC3 - corrosione indotta da carbonatazione - ambiente con umidità moderata (rapporto a/cmax inferiore a 0,55). Fornitura e posa in opera di calcestruzzo durevole a prestazione garantita secondo la normativa vigente, preconfezionato con aggregati di varie pezzature atte ad assicurare un assortimento granulometrico adeguato con diametro massimo dell'aggregato 32 mm e classe di consistenza S4. E' compreso nel prezzo: il trasporto dalla centrale di produzione con autobetoniera, disponibilità dell'autobetoniera per lo scarico, ogni altro onere e magistero per dare i conglomerati eseguiti a regola d'arte. Sono escluse le armature metalliche, le cassaforme e il pompaggio da compensarsi con prezzi a parte. E' escluso l'onere dei controlli in corso d'opera in conformità alle prescrizioni indicate nelle Norme Tecniche per le costruzioni.Rck 35 Mpa<br><b>euro (centonovantaquattro/74)</b>                       | m <sup>3</sup>        | 194,74                  |

| Num.Ord.<br>TARIFFA         | DESCRIZIONE DELL'ARTICOLO  | unità<br>di<br>misura | P R E Z Z O<br>UNITARIO |
|-----------------------------|--|-----------------------|-------------------------|
| Nr. 52<br>03.03.019*.<br>04 | Sovrapprezzi per calcestruzzo. Per la posa in opera mediante pompa autocarrata.<br><b>euro (ventitre/89)</b>   | m³                    | 23,89                   |
| Nr. 53<br>03.03.019.00<br>1 | Sovrapprezzi per calcestruzzo.Per impiego di inerti con diametro massimo fino a mm 20.<br><b>euro (otto/34)</b>  | m³                    | 8,34                    |
| Nr. 54<br>03.03.020.00<br>1 | Casseforme. Fornitura e posa in opera di casseforme e delle relative armature di sostegno fino ad una altezza netta di m. 3,50 dal piano di appoggio. Sono compresi: montaggio, puntelli, morsetti, chiodi, legature e accessori vari, l'impiego di idonei disarmanti, controventature, disarmo, pulitura, allontanamento e accatastamento del materiale utilizzato. E' inoltre compreso quant'altro occorre per dare il lavoro finito in opera a perfetta regola d'arte. La misurazione è eseguita calcolando la superficie dei casseri a diretto contatto con il conglomerato cementizio.Per muri di sostegno e fondazioni quali plinti, travi rovesce, cordoli, platee etc.<br><b>euro (ventiotto/67)</b>   | m²                    | 28,67                   |
| Nr. 55<br>03.03.020.00<br>2 | Casseforme. Fornitura e posa in opera di casseforme e delle relative armature di sostegno fino ad una altezza netta di m. 3,50 dal piano di appoggio. Sono compresi: montaggio, puntelli, morsetti, chiodi, legature e accessori vari, l'impiego di idonei disarmanti, controventature, disarmo, pulitura, allontanamento e accatastamento del materiale utilizzato. E' inoltre compreso quant'altro occorre per dare il lavoro finito in opera a perfetta regola d'arte. La misurazione è eseguita calcolando la superficie dei casseri a diretto contatto con il conglomerato cementizio.cementizio. Per travi, pilastri, pareti anche sottili, solette piane.<br><b>euro (quarantauno/07)</b>   | m²                    | 41,07                   |
| Nr. 56<br>03.03.020.00<br>3 | Casseforme. Fornitura e posa in opera di casseforme e delle relative armature di sostegno fino ad una altezza netta di m. 3,50 dal piano di appoggio. Sono compresi: montaggio, puntelli, morsetti, chiodi, legature e accessori vari, l'impiego di idonei disarmanti, controventature, disarmo, pulitura, allontanamento e accatastamento del materiale utilizzato. E' inoltre compreso quant'altro occorre per dare il lavoro finito in opera a perfetta regola d'arte. La misurazione è eseguita calcolando la superficie dei casseri a diretto contatto con il conglomerato cementizio.cementizio. Per mensole, solette a sbalzo, rampe di scale e per particolari forme geometriche anche curvilinee.<br><b>euro (cinquanta/60)</b>   | m²                    | 50,60                   |
| Nr. 57<br>03.03.021.00<br>1 | Sovrapprezzo per l'esecuzione di casseforme in legno o in pannelli metallici orizzontali e verticali, per strutture in c.a. da realizzarsi con paramento lavorato a facciavista, compreso di tutti i maggiori oneri per i materiali e opere necessarie per l'ottenimento delle caratteristiche richieste.Per lavorazione facciavista con tavole piallate.<br><b>euro (quindici/29)</b>   | m²                    | 15,29                   |
| Nr. 58<br>03.03.021.00<br>3 | Sovrapprezzo per l'esecuzione di casseforme in legno o in pannelli metallici orizzontali e verticali, per strutture in c.a. da realizzarsi con paramento lavorato a facciavista, compreso di tutti i maggiori oneri per i materiali e opere necessarie per l'ottenimento delle caratteristiche richieste.lavorazione facciavista corrugata.<br><b>euro (trentaquattro/94)</b>  | m²                    | 34,94                   |
| Nr. 59<br>03.03.022         | Sovrapprezzo per ulteriori armature di sostegno per casseforme poste in opere ad altezza netta dal piano di appoggio superiore a m. 3,50 e fino a m. 10, misurato in proiezione orizzontale della cassaforma e per ogni metro di maggiore altezza.<br><b>euro (sei/09)</b>   | m²                    | 6,09                    |
| Nr. 60<br>03.04.002         | Barre in acciaio tipo B450C. Acciaio per cemento armato in barre laminate a caldo del tipo B450C, impiegabile anche come FeB44K , saldabile, fornite e poste in opera. Sono compresi: i tagli; le piegature; le sovrapposizioni; gli sfridi; le legature con filo di ferro ricotto; le eventuali saldature; gli aumenti di trafilatura rispetto ai diametri commerciali, assumendo un peso specifico convenzionale di g/cm³ 7,85 e tutti gli oneri relativi ai controlli di legge ove richiesti. E' inoltre compreso quanto altro occorre per dare l'opera finita.<br><b>euro (due/79)</b>   | kg                    | 2,79                    |
| Nr. 61<br>03.04.003         | Rete in acciaio elettrosaldata. Rete in acciaio elettrosaldata a maglia quadrata di qualsiasi diametro, fornita e posta in opera. Sono compresi: il taglio; la sagomatura; la piegatura della rete; le legature con filo di ferro ricotto e gli sfridi. E' inoltre compreso quanto altro occorre per dare l'opera finita.<br><b>euro (due/64)</b>  | kg                    | 2,64                    |
| Nr. 62<br>04.02.003.00<br>2 | Fissaggi e ancoraggi di barre o profilati di qualsiasi materiale su tutti i tipi di calcestruzzo e muratura da applicarsi dopo aver eseguito il foro nel supporto e dopo averlo pulito. Caratteristiche della resina: aderenza al supporto non inferiore a 3 Mpa; aderenza alla barra superiore a 28 Mpa, elevate resistenze meccaniche a compressione. Inclusa nel prezzo la perforazione e la pulizia dei fori. Contabilizzati per una lunghezza minima di cm. 20 e larghezza del foro fino a 35 mm.Con resina tixotropica a base di vinilestere.<br><b>euro (cinquantauno/59)</b>   | m                     | 51,59                   |
| Nr. 63<br>04.05.011.00<br>1 | Muratura eseguita a scuci-cuci, in piccoli tratti successivi, a parziale o a tutto spessore, su strutture murarie preesistenti lesionate o da risanare, a qualsiasi altezza o profondità. Sono compresi: l'idonea malta rispondente, se del caso, alle caratteristiche di quella originale; la demolizione in breccia; il taglio a tratti successivi delle vecchie murature; le necessarie puntellature e la successiva rimozione, non finalizzate alla sicurezza dei lavoratori durante la fase di scuci-cuci delle murature; la fornitura dei materiali laterizi e/o lapidei occorrenti nel limite del 30%; la movimentazione nell'ambito del cantiere del materiale di risulta ed il relativo carico su automezzo meccanico. E' inoltre compreso quanto altro occorre per dare il lavoro finito. Conteggiata a misura effettiva.In mattoni comuni.<br><b>euro (novecentocinquanta/96)</b> | m³                    | 950,96                  |
| Nr. 64<br>04.05.011.00      | Muratura eseguita a scuci-cuci, in piccoli tratti successivi, a parziale o a tutto spessore, su strutture murarie preesistenti lesionate o da risanare, a qualsiasi altezza o profondità. Sono compresi: l'idonea malta rispondente, se del caso, alle caratteristiche di quella   |                       |                         |

| Num.Ord.<br>TARIFFA            | DESCRIZIONE DELL'ARTICOLO   | unità<br>di<br>misura | P R E Z Z O<br>UNITARIO |
|--------------------------------|---|-----------------------|-------------------------|
| 2                              | originale; la demolizione in breccia; il taglio a tratti successivi delle vecchie murature; le necessarie puntellature e la successiva rimozione, non finalizzate alla sicurezza dei lavoratori durante la fase di scuci-cuci delle murature; la fornitura dei materiali laterizi e/o lapidei occorrenti nel limite del 30%; la movimentazione nell'ambito del cantiere del materiale di risulta ed il relativo carico su automezzo meccanico. E' inoltre compreso quanto altro occorre per dare il lavoro finito. Conteggiata a misura effettiva.effettiva. In mattoni antichi.<br><b>euro (millecentonovantauno/38)</b>   | m³                    | 1'191,38                |
| Nr. 65<br>04.05.021.00<br>3.01 | Rinforzo o consolidamento di pareti di qualsiasi genere secondo la tecnica dell'intonaco armato CRM (Composite Reinforced Mortar), provvisto di Certificato di Valutazione Tecnica Europea ETA o Certificato di Valutazione Tecnica CVT, mediante applicazione di rete preformata in materiale composito fibrorinforzato G.F.R.P. (Glass Fiber Reinforced Polymer), costituita da barre in fibra di vetro lunghe Alcalino Resistenti impregnate con resina termoindurente, modulo elastico a trazione medio 25.000 N/mm2, compresa la pulitura degli elementi murari, il lavaggio della superficie muraria, l'esecuzione di perfori in numero di 4/m2 e la fornitura ed inserimento di connettori preformati ad ""L"" in G.F.R.P. aventi sezioni 10 × 7 mm e lunghezza opportuna in relazione allo spessore murario, completi di fazzoletto di ripartizione del carico, applicati alla parete con inserimento per almeno 2/3 dello spessore murario (per l'intervento su 2 lati, sovrapposizione tra gli stessi di almeno 10 cm) e solidarizzati tramite ancorante chimico vinilestere privo di stirene, l'incidenza dei rinforzi d'angolo in materiale composito fibrorinforzato G.F.R.P. (Glass Fiber Reinforced Polymer), dimensione maglie conforme alla rete di rinforzo, conteggiati in ragione del 20% circa rispetto alla superficie totale da rinforzare); applicazione di intonaco strutturale di spessore 3 cm, resistenza a compressione 8-15 MPa, con finitura a frattazzo; materiali riciclabili in conformità ai protocolli CSI, esclusa la rimozione dell'intonaco esistente, compreso quanto altro occorre per dare il lavoro finito, conteggiato a misura effettiva sulla parete esterna, applicazione per spessori della parete fino a 60 cm: su una sola faccia della parete, esistenza a trazione caratteristica della singola barra ? 5,5 kN e allungamento a rottura 1,3%, resistenza caratteristica a strappo del nodo ? 0,43 kN, resistenza residua agli ambienti alcalini (1000 ore) ? 85%: con maglia 66 × 66 mm, spessore 3 mm, n. 15 barre/metro/lato<br><b>euro (centoquarantauno/48)</b> | m²                    | 141,48                  |
| Nr. 66<br>04.05.033.00<br>1    | ARCHITRAVI. Architravi da montare in murature di qualunque spessore, forniti e posti in opera. Sono compresi: le riprese delle murature con materiale di recupero o nuovo; l'idonea malta rispondente alle caratteristiche di quella originale; le puntellature di servizio. E' inoltre compreso quanto altro occorre per dare l'opera finita. Misurazione al m² in proiezione orizzontale del vano comprendendo anche le ammorsature fino a 30 cm. per ogni lato. In c.a. prefabbricati.<br><b>euro (cinquecentoottantauno/09)</b>   | m²                    | 581,09                  |
| Nr. 67<br>04.09.007            | TRATTAMENTO ANTIPARASSITARIO E FUNGICIDA DI PREVENZIONE, CON PENNELLO. Trattamento antiparassitario e fungicida di prevenzione per legname da costruzione, da eseguire a pennello, a più mani con prodotto incolore ad azione prolungata fino ad assorbimento di litri 0,250 di prodotto per m² di superficie in legno da trattare. E' compreso quanto altro occorre per dare l'opera finita. Valutazione a m² di superficie lignea effettivamente trattata.<br><b>euro (ventitre/65)</b>   | m²                    | 23,65                   |
| Nr. 68<br>04.10.006            | RINZAFFO DI MURATURE. Rinzaffo di murature eseguito con idonea malta rispondente, se del caso, alle caratteristiche di quella originale oppure malta preconfezionata di grassello di calce, sabbia di cava e polvere di marmo. Sono compresi: la scansitura delle connessioni per una profondità media di cm 5 e l'accurata pulizia; l'abbondante bagnatura delle pareti da trattare eseguita la sera prima dell'applicazione; il carico, il trasporto e lo scarico a rifiuto del materiale di risulta, fino a qualsiasi distanza. E' inoltre compreso quanto altro occorre per dare l'opera finita.<br><b>euro (ventiotto/64)</b>  | m²                    | 28,64                   |
| Nr. 69<br>04.10.007            | RIPRESA DI INTONACI INTERNI. Ripresa di intonaci civili interni, per pareti e soffitti, a più strati, eseguita con idonea malta rispondente, se del caso, alle caratteristiche di quella originale. Sono compresi: l'eventuale spicconatura e rimozione del vecchio intonaco; la raschiatura; la pulizia generale prima e dopo l'intervento; il lavaggio delle superfici da trattare. E' inoltre compreso quanto altro occorre per dare l'opera finita.<br><b>euro (quarantadue/74)</b>   | m²                    | 42,74                   |
| Nr. 70<br>05.02.007.00<br>1    | Orditura di tetti in legno lamellare. Costruzione della struttura portante del tetto, realizzato con legno di abete rosso lamellare, incollato con colle resorciniche secondo le norme DIN ed impregnate con una mano di Xiladecor, fornita e posta in opera. Sono compresi: la coloritura scelta dalla D.L.; il calcolo per i carichi e sovraccarichi di cui al D.M. 12.2.82 e comunque secondo le norme vigenti; la ferramenta per il fissaggio di tutti i componenti in acciaio zincato a bagno dopo la lavorazione; le piastre di ancoraggio delle capriate ai cordoli o alle murature, il tutto secondo la vigente normativa antisismica. E' inoltre compreso quanto altro occorre per dare l'opera finita. Con schema statico semplice (travi semplicemente appoggiate, e simili).<br><b>euro (milleseicentoottantacinque/18)</b>   | m³                    | 1'685,18                |
| Nr. 71<br>05.03.003.00<br>2    | Manto di copertura del tetto con tegole piane alla romana con sovrapposto secondo strato di tegole curve (coppi), oppure tegole curve a doppio strato, fornito e posto in opera. Sono compresi: i tegoloni di colmo e di displuvio; la suggellatura con malta di questi e delle tegole che formano contorno alle falde. I coppi dovranno avere una adeguata sovrapposizione che garantisca la tenuta del manto. Sono inoltre compresi tutti i pezzi speciali occorrenti e quanto altro occorra per dare l'opera finita a perfetta regola d'arte.d'arte. Con coppi e sottocoppi anticati.<br><b>euro (cinquantacinque/98)</b>  | m²                    | 55,98                   |
| Nr. 72<br>05.03.005.00<br>2    | Gronda di zampini in legno o prefabbricati. Gronda costituita da vergoli in legno di pino nazionale o castagno trattato al carbolineum o da zampini prefabbricati in cemento, verniciati color legno, disposti ad interasse di circa cm 30, ancorati al cordolo di calcestruzzo o incassati nelle murature. Sono compresi: il sovrastante tavolato in pannelle nuove o tavelle lisce con il rinfiacco in calcestruzzo per la formazione delle pendenze; le tracce nel muro; l'ancoraggio al cordolo; il montaggio a qualsiasi altezza da terra. E' inoltre compreso quanto altro occorre per dare l'opera finita. E' escluso il manto di copertura. Misurato al filo esterno del muro perimetrale.zampini in legno di castagno.<br><b>euro (duecentocinquantanove/69)</b>   | m²                    | 259,69                  |
| Nr. 73                         | Fornitura e posa in opera di LINEA VITA di tipo C a norma UNI 11578:2015 (ex classe C UNI EN 795:2002), per sostenere in  |                       |                         |



| Num.Ord.<br>TARIFFA          | DESCRIZIONE DELL'ARTICOLO  | unità<br>di<br>misura | P R E Z Z O<br>UNITARIO |
|------------------------------|--|-----------------------|-------------------------|
| 05.04.004.00<br>1            | caso di caduta contemporaneamente più persone, composta da cavo in acciaio Inox Aisi 316, pali di ancoraggio in acciaio zincato, completi di piastra ed eventuali accessori di fissaggio a parti strutturali di qualsiasi tipo di copertura e da ogni elemento complementare per dare il sistema fisso di protezione individuale contro la caduta dall'alto correttamente funzionante, ad eccezione di piastre o pezzi speciali di grandi dimensioni o di notevole complessità e delle riprese dell'impermeabilizzazione e della fornitura e posa in opera di eventuali pezzi speciali del manto di copertura, da compensare a parte. La linea vita deve essere corredata di dichiarazione di conformità del produttore alla norma UNI 11578:2015 (ex classe C UNI EN 795:2002) e di dichiarazione di corretta installazione dell'installatore. Sono esclusi dal prezzo gli oneri per il calcolo dei fissaggi e la verifica di resistenza degli elementi strutturali di supporto ad opera di un professionista abilitato competente e la redazione dell'elaborato tecnico della copertura, nonché gli eventuali apprestamenti necessari per gli accessi, spostamenti e lo stazionamento in sicurezza previsti dai piani di sicurezza (PSC e POS).Linea vita in acciaio zincato a una campata (max 15 m) per tre persone<br><b>euro (millequattrocentosettantatre/73)</b>   | Cadauno               | 1'473,73                |
| Nr. 74<br>05.04.008.00<br>1  | Fornitura e posa in opera di PUNTO DI ANCORAGGIO di tipo A a norma UNI 11578:2015 (ex classe A1 UNI EN 795:2002) per DPI anticaduta, costituito da paletto di ancoraggio in acciaio inox Aisi 304 o in lega di alluminio anodizzato o acciaio zincato, completo di piastra standard ed eventuale accessori di fissaggio a parti strutturali verticali, orizzontali ed inclinate in acciaio inox Aisi 304 e di ogni altro elemento complementare per dare il sistema fisso di protezione individuale contro la caduta dall'alto correttamente funzionante, ad eccezione di piastre o pezzi speciali di grandi dimensioni o di notevole complessità, delle riprese dell'impermeabilizzazione e della fornitura e posa in opera di eventuali pezzi speciali del manto di copertura, da compensare a parte. Il punto di ancoraggio deve essere corredata di dichiarazione di conformità del produttore alla norma UNI 11578:2015 (ex classe A1 UNI EN 795:2002) e di dichiarazione di corretta installazione dell'installatore. Sono esclusi dal prezzo gli oneri per il calcolo dei fissaggi e la verifica di resistenza degli elementi strutturali di supporto ad opera di un professionista abilitato competente e la redazione dell'elaborato tecnico della copertura, nonché gli eventuali apprestamenti necessari per gli accessi, spostamenti e lo stazionamento in sicurezza previsti dai piani di sicurezza (PSC e POS).Punto di ancoraggio a paletto in acciaio inox Aisi 304 o in lega di alluminio anodizzato<br><b>euro (trecentocinquantesette/51)</b> | Cadauno               | 357,51                  |
| Nr. 75<br>05.04.010.00<br>1  | Fornitura e posa in opera di PUNTO DI ANCORAGGIO di tipo A a norma UNI 11578:2015 (ex classe A2 UNI EN 795:2002) per DPI anticaduta, costituito da elemento di ancoraggio sottotegola in acciaio inox Aisi 304 o in acciaio zincato, completo di accessori di fissaggio a parti strutturali della copertura e di ogni altro elemento per dare il sistema fisso di protezione individuale contro la caduta dall'alto correttamente funzionante, ad eccezione delle riprese dell'impermeabilizzazione e della fornitura e posa in opera di eventuali pezzi speciali del manto di copertura, da compensare a parte. Il punto di ancoraggio deve essere corredata di dichiarazione di conformità del produttore alla norma UNI 11578:2015 (ex classe A1 UNI EN 795:2002) e di dichiarazione di corretta installazione dell'installatore. Sono esclusi dal prezzo gli oneri per il calcolo dei fissaggi e la verifica di resistenza degli elementi strutturali di supporto ad opera di un professionista abilitato competente e la redazione dell'elaborato tecnico della copertura, nonché gli eventuali apprestamenti necessari per gli accessi, spostamenti e lo stazionamento in sicurezza previsti dai piani di sicurezza (PSC e POS).Punto di ancoraggio sottotegola in acciaio inox Aisi 304<br><b>euro (ottanta/28)</b>   | Cadauno               | 80,28                   |
| Nr. 76<br>06.01.005*         | COLLETTA DI CALCE. Colletta di calce lavorata a spatola con finitura a spugna o frastaso di spugna, dello spessore di mm 2. E' compreso quanto occorre per dare l'opera finita.<br><b>euro (sette/60)</b>  | m²                    | 7,60                    |
| Nr. 77<br>06.01.007.00<br>1  | Intonaco civile, con malta di cemento tipo 32,5R dosata a q.li.3,0, formato da un primo strato di rinzafo, da un secondo strato, arriccio, tirato in piano con staggia in alluminio, applicato con le necessarie poste e guide, rifinito con il terzo strato di malta finissima, lisciata con frattazzo metallico e con pezza, eseguito su superfici piane o curve, verticali ed orizzontali. Sono comprese le impalcature su cavalletti e quanto altro occorre per dare l'opera finita. Per uno spessore di cm. 2,0.Eseguito all'interno.<br><b>euro (ventinove/44)</b>   | m²                    | 29,44                   |
| Nr. 78<br>06.02.003*.0<br>06 | Rivestimento con piastrelle monocottura - pasta bianca. Fornitura e posa in opera di rivestimento di pareti interne con piastrelle monocottura - pasta bianca, su intonaco rustico, questo escluso, o su supporto liscio. Sono compresi: il collante o la malta cementizia; la suggellatura dei giunti con cemento bianco o colorato; i pezzi speciali; i tagli speciali; gli sfridi; i terminali; gli zoccoli; la pulitura. E' inoltre compreso quanto altro occorre per dare l'opera finita. Piastrelle a tinta unita delle dimensioni di cm 20x20 (Con collante e mano di primer).<br><b>euro (cinquanta/27)</b>  | m²                    | 50,27                   |
| Nr. 79<br>06.03.003.00<br>8  | Fornitura e posa in opera di pedate ed alzate di scalini. Fornitura e posa in opera di lastre lucidate sul piano e nelle coste in vista, con spigoli leggermente smussati, escluse lavorazioni speciali, per pedate ed alzate di scalini e simili per uno spessore della lastra fino a cm 4 (pietra, marmo, etc.), compreso: stuccatura e stilatura dei giunti, con malta cementizia; compreso fissaggio di eventuali zanche di ancoraggio, ripristino della muratura e dell'intonaco nelle zone adiacenti alla posa, esclusi ponteggi esterni, ma compresi ponti di servizio, anche esterni, mobili e non; il tutto per dare il titolo compiuto e finito a regola d'arte.regola d'arte. Marmo Travertino spessore 3 cm.<br><b>euro (trecentoquarantaotto/85)</b>  | m²                    | 348,85                  |
| Nr. 80<br>06.03.004.01<br>0  | Fornitura e posa in opera di soglie, davanzali, mensole, riquadri di porte e finestre. Fornitura e posa in opera di soglie, davanzali, mensole, riquadri di porte e finestre per uno spessore della lastra fino a cm 4 (pietra, marmo, etc.), compreso: stuccatura e stilatura dei giunti, con malta cementizia; compreso fissaggio di eventuali zanche di ancoraggio e fori per bocchette, ripristino della muratura e dell'intonaco nelle zone adiacenti alla posa, esclusi ponteggi esterni, ma compresi ponti di servizio, anche esterni, mobili e non; il tutto per dare il titolo compiuto e finito a regola d'arte.regola d'arte. Pietra arenaria serena spessore 3 cm.<br><b>euro (duecentodiciannove/52)</b>  | m²                    | 219,52                  |
| Nr. 81<br>06.04.008*.0<br>08 | Pavimento in gres porcellanato. Pavimento in gres porcellanato, per interni o per esterni, posato con malta di allettamento o mastici adesivi compresi, fornito e posto in opera. Sono compresi: la pulitura, a posa ultimata, con segatura; la suggellatura dei giunti. E' inoltre compreso quanto altro occorre per dare l'opera finita. Piastrelle delle dimensioni di cm 40x40 con mastici adesivi.<br><b>euro (quarantasei/39)</b>  | m²                    | 46,39                   |

| Num.Ord.<br>TARIFFA          | DESCRIZIONE DELL'ARTICOLO  | unità<br>di<br>misura | P R E Z Z O<br>UNITARIO |
|------------------------------|--|-----------------------|-------------------------|
| Nr. 82<br>06.04.013.00<br>6  | Pavimento in lastre di marmo. Fornitura e posa in opera di pavimento in lastre di marmo, di spessore cm 2, fornite e poste in opera su necessaria malta di allettamento compresa, previo spolvero di cemento tipo 325 con giunti connessi a cemento bianco o colorato. Sono compresi: i tagli; gli sfidri; l'arrotatura; la levigatura e la lucidatura a piombo; la pulitura finale. E' inoltre compreso quanto altro occorre per dare l'opera finita. l'opera finita. Travertino.<br><b>euro (centotrentadue/83)</b>  | m <sup>2</sup>        | 132,83                  |
| Nr. 83<br>06.04.027.00<br>2  | Pavimento in porfido in cubetti. Pavimento in porfido in cubetti, dello spessore variabile da cm 4-12, fornito e posto ad arco, a "coda di pavone" o su file parallele, su idoneo letto di sabbia. Sono compresi: la battitura a rifiuto e sigillatura dei giunti con bitume puro ed il letto di sabbia. E' inoltre compreso quanto altro occorre per dare l'opera finita. E' escluso il massetto di sottofondo da computarsi a parte. Cubetti spessore 6/8 cm posti ad arco o a "coda di pavone".<br><b>euro (settanta/01)</b>  | m <sup>2</sup>        | 70,01                   |
| Nr. 84<br>06.05.012.00<br>3  | Massetto a presa rapida. Massetto a presa rapida costituito da sabbia nella misura di m <sup>3</sup> 1,00 e legante a presa rapida nella misura di Kg 400 per m <sup>3</sup> e acqua litri 120-140. Il consumo di legante a presa rapida è di circa Kg 4 per m <sup>2</sup> per cm di spessore. Per spessori compresi tra i mm 10 e i mm 40 circa il massetto deve essere realizzato in aderenza totale previa spalmatura di idonea boiaccia adesiva, compresa nel prezzo; oltre i mm 40 circa il massetto deve essere realizzato in indipendenza previa stesura di un foglio di polietilene da grammi 300 per m <sup>2</sup> , compreso nel prezzo. E' compreso quanto altro occorre per dare il lavoro finito. Massetto da cm 4,0 con telo di polietilene.<br><b>euro (ventidue/43)</b>  | m <sup>2</sup>        | 22,43                   |
| Nr. 85<br>06.05.012.00<br>4  | Massetto a presa rapida. Massetto a presa rapida costituito da sabbia nella misura di m <sup>3</sup> 1,00 e legante a presa rapida nella misura di Kg 400 per m <sup>3</sup> e acqua litri 120-140. Il consumo di legante a presa rapida è di circa Kg 4 per m <sup>2</sup> per cm di spessore. Per spessori compresi tra i mm 10 e i mm 40 circa il massetto deve essere realizzato in aderenza totale previa spalmatura di idonea boiaccia adesiva, compresa nel prezzo; oltre i mm 40 circa il massetto deve essere realizzato in indipendenza previa stesura di un foglio di polietilene da grammi 300 per m <sup>2</sup> , compreso nel prezzo. E' compreso quanto altro occorre per dare il lavoro finito. Per ogni cm in più oltre i cm 4,1.<br><b>euro (cinque/27)</b>   | m <sup>2</sup>        | 5,27                    |
| Nr. 86<br>06.06.004*.0<br>07 | Fornitura e posa in opera di zoccolino battiscopa in gres, ceramica e simili. Fornitura e posa in opera di zoccolino battiscopa in gres, ceramica e simili, per qualsiasi sezione, con malta o con collanti su sottofondo già predisposto, compreso taglio, formazione quartabuoni, ripresa delle mantelline, stuccatura e pulizia accurata; il tutto per dare il titolo compiuto e finito a regola d'arte. In gres porcellanato, formato 10x20 cm circa, monocoloro o marmorizzato.<br><b>euro (ventinove/52)</b>   | m                     | 29,52                   |
| Nr. 87<br>06.06.005*.0<br>04 | Fornitura e posa in opera di zoccolino battiscopa in marmo. Fornitura e posa in opera di zoccolino battiscopa in marmo di qualsiasi tipo, per qualsiasi sezione, con malta o con collanti su sottofondo già predisposto, compreso taglio, formazione quartabuoni, ripresa delle mantelline, stuccatura e pulizia accurata; il tutto per dare il titolo compiuto e finito a regola d'arte. In Travertino altezza cm 10 spessore 2 cm circa.<br><b>euro (ventiotto/01)</b>   | m                     | 28,01                   |
| Nr. 88<br>07.02.006.00<br>3  | Membrana elastomerica con armatura in velo-vetro. Membrana impermeabilizzante bitume polimero elastomerica armata con feltro di vetro rinforzato, a base di bitume distillato e gomma termoplastica costituita da un copolimero a blocchi stirolo butadiene radiale (SBS), applicata a fiamma con giunti sovrapposti di cm 10, con le seguenti caratteristiche: - allungamento a rottura della mescola non armata (NFT46002) 2000%; - resistenza a trazione (UNI 8202): Long. 40 Trasv. 25 Kg/5cm; - allungamento a rottura (UNI 8202): carico max 2% rottura 30%; - resistenza a fatica su fessura attiva (UNI 8202): a 0°C -1000 cicli - a -10°C - 500 cicli; - flessibilità a freddo: -25°C. Caratteristiche da certificare. E' compresa la fornitura, la posa in opera e quanto altro occorre per dare l'opera finita. Spessore mm 4,5 con superficie autoprotetta da scaglie di ardesia.<br><b>euro (sedici/58)</b> | m <sup>2</sup>        | 16,58                   |
| Nr. 89<br>07.02.008.00<br>1  | Membrana elastoplastomerica con armatura in velo-vetro. Membrana impermeabilizzante bitume polimero elastoplastomerica con armatura in feltro di vetro rinforzato, a base di bitume distillato, plastomeri ed elastomeri, applicata a fiamma con giunti sovrapposti di cm 10, con le seguenti caratteristiche: - punto di rammollimento R e B (ASTM D36): 150°C; - carico di rottura a trazione (UNI 8202): Long. 35 Trasv. 25 Kg/5 cm; - allungamento a rottura (UNI 8202): Long. 2% Trasv. 2%; - flessibilità a freddo (UNI 8202): -10°C. Caratteristiche da certificare. E' compresa la fornitura, la posa in opera e quanto altro occorre per dare l'opera finita. Spessore mm 3.<br><b>euro (nove/24)</b>   | m <sup>2</sup>        | 9,24                    |
| Nr. 90<br>07.02.037.00<br>1  | Barriera al vapore o di protezione in polietilene da mm 0,2. Barriera al vapore o di protezione costituita da fogli di polietilene dello spessore di mm. 0,2, fornita e posta in opera. I fogli sono ricavati da granulo vergine, colore neutro o colore bianco, peso specifico Kg/dm <sup>3</sup> 0,95 posati a secco nei seguenti due modi: MODO 1 - con cm. 20 di sovrapposizione e risvoltati sulle parti verticali per cm. 10; oppure MODO 2 - con cm 5 di sovrapposizione, sigillati con nastro di giunzione monoadesivo largo cm 8, risvoltati sulle parti verticali per cm 10. Con collegamento a tutti i corpi fuoriuscenti sempre con nastro di giunzione. Da usare anche per pareti verticali. E' compresa la fornitura, la posa in opera e quanto altro occorre per dare l'opera finita. Sovrapposizione MODO 1;<br><b>euro (due/24)</b>   | m <sup>2</sup>        | 2,24                    |
| Nr. 91<br>07.03.005.00<br>2  | Isolante termico in polistirene espanso estruso con pelle. Isolante termico costituito da lastre in polistirene espanso estruso con pelle, fornito e posto in opera, con trattamento antifuoco (classe 1 reazione al fuoco) per uno spessore del pannello di cm 2. E' compreso quanto occorre per dare l'opera finita. di Kg/m <sup>3</sup> 33.<br><b>euro (undici/48)</b>   | m <sup>2</sup>        | 11,48                   |
| Nr. 92<br>07.03.006.00<br>2  | Compenso all'isolante termico in polistirene espanso estruso con pelle. Compenso all'isolante termico in polistirene espanso estruso con pelle, per ogni cm in più. Densità di Kg/m <sup>3</sup> 33.<br><b>euro (tre/15)</b>   | m <sup>2</sup>        | 3,15                    |

| Num.Ord.<br>TARIFFA           | DESCRIZIONE DELL'ARTICOLO  | unità<br>di<br>misura | P R E Z Z O<br>UNITARIO |
|-------------------------------|--|-----------------------|-------------------------|
| Nr. 93<br>07.03.007           | Isolante acustico per pavimenti. Isolante acustico per pavimenti in feltro costituito da fibre di vetro lunghe feltrate e legate mediante collanti, con una faccia rivestita da un film di polietilene microforato per uno spessore del pannello di mm 3, fornito e posto in opera. Sono compresi: i risvolti; le sovrapposizioni. E' inoltre compreso quanto altro occorre per dare l'opera finita.<br><b>euro (sette/77)</b>   | m <sup>2</sup>        | 7,77                    |
| Nr. 94<br>07.03.008           | Isolamento termoacustico per pavimenti con pannello di fibra di vetro. Isolamento termoacustico per pavimenti con pannello costituito da fibra di vetro trattato con speciali resine termoindurenti densità non inferiore a Kg/m <sup>3</sup> 108, rivestito su una faccia con una spalmatura di bitume, film di polietilene, fornito e posto in opera. E' compresa l'applicazione di due mani di emulsione bituminosa, quale barriera al vapore, per uno spessore del pannello di cm 2. E' inoltre compreso quanto altro occorre per dare l'opera finita.<br><b>euro (tredici/60)</b>   | m <sup>2</sup>        | 13,60                   |
| Nr. 95<br>07.03.012.00<br>5   | Materassino in lana di vetro o di roccia. Materassino in lana di vetro della densità di Kg/m <sup>3</sup> 13,5 o di roccia densità Kg/m <sup>3</sup> 80, trattato con resine termoisolanti ricoperto su entrambi i lati da un foglio di carta bituminosa messo in opera perfettamente confinato, con sovrapposizione di manto adesivo largo almeno cm 8 sulle giunzioni dei pannelli. Fornitura e posa in opera su superfici orizzontali non praticabili. E' compreso quanto occorre per dare l'opera finita. Spessore cm 8 in lana di roccia.<br><b>euro (undici/45)</b>  | m <sup>2</sup>        | 11,45                   |
| Nr. 96<br>07.03.013           | Isolamento di coperture piane con pannello rigido in vetro cellulare. Isolamento di coperture piane su supporto in circa, latero cemento, o lamiere nervate in acciaio, mediante l'applicazione di un pannello rigido in vetro cellulare di densità Kg/m <sup>3</sup> 125 avente resistenza a compressione di Kg/cm <sup>2</sup> 5 e conducibilità termica a 0°C=0,036 K cal/mh C, ancorato nel bitume fuso in ragione di Kg/m <sup>2</sup> 5 nella parte inferiore e Kg/m <sup>2</sup> 3 nella parte superiore per uno spessore del pannello di cm 3. Fornitura e posa in opera. E' compreso quanto occorre per dare l'opera finita.<br><b>euro (quarantatre/60)</b>  | m <sup>2</sup>        | 43,60                   |
| Nr. 97<br>07.03.014           | Compenso per isolamento di coperture piane con pannello rigido di vetro cellulare, per ogni cm in più.<br><b>euro (sette/95)</b>   | m <sup>2</sup>        | 7,95                    |
| Nr. 98<br>07.04.011*.0<br>01  | Controsoffitto in lastre di cartongesso, fissate mediante viti autopерforanti ad una struttura costituita da profilati in lamiera di acciaio zincato dello spessore di 6/10 mm ad interasse di 600 mm, comprese la stessa struttura e la stuccatura dei giunti. Spessore lastra 12,5 mm<br><b>euro (cinquanta/40)</b>  | m <sup>2</sup>        | 50,40                   |
| Nr. 99<br>07.04.012.00<br>4   | Controsoffitto o controparete in cartongesso e fibra minerale. Controsoffitto o controparete costituito da un pannello composto da una lastra di gesso cartonato dello spessore di mm 13, una barriera al vapore in lamiera di alluminio ed un pannello in fibra minerale della densità di Kg/m <sup>3</sup> 75, dello spessore di cm 3. Posto in opera con struttura metallica in profilati di acciaio zincato fissati al soprapstante solaio oppure ancorato alla parete con adeguati supporti e/o collanti. Il tutto fornito e posto in opera. E' inoltre compreso quanto altro occorre per dare l'opera finita. Pannelli a parete senza barriera al vapore.<br><b>euro (sessantaotto/24)</b>   | m <sup>2</sup>        | 68,24                   |
| Nr. 100<br>08.01.004*.0<br>02 | Pluviale in rame. Pluviale in rame a sezione quadrata o circolare, fornito e posto in opera. Sono compresi: le saldature; i gomiti; le staffe poste ad interasse non superiore a m 1,50; le legature; l'imbutto di attacco al canale di gronda. E' inoltre compreso quanto altro occorre per dare l'opera finita. Della sezione cm 8x8 o diametro mm 80, spessore 8/10.<br><b>euro (sessantauno/46)</b>  | m                     | 61,46                   |
| Nr. 101<br>08.01.005.00<br>2  | Canale di gronda in rame. Canale di gronda, liscio o sagomato, in rame, fornito e posto in opera. Sono compresi: l'onere per la formazione dei giunti e sovrapposizioni chiodate a doppia fila di ribattini di rame e saldature a stagno; le scossaline; le staffe di ferro; le cicogne murate e chiodate poste ad interasse non superiore a m. 1,00; le legature con filo di ferro zincato. E' inoltre compreso quanto altro occorre per dare l'opera finita. Dello spessore di mm 8/10, sviluppo mm 330.<br><b>euro (ottantasei/39)</b>  | m                     | 86,39                   |
| Nr. 102<br>08.02.001.00<br>5  | Tubazione in PVC rigido, serie normale, per pluviali, ventilazioni e scarichi di acque fredde. Tubazione in PVC rigido, serie normale UNI 7443 - 85 tipo 300, per pluviali, ventilazioni e scarichi di acque fredde. Posata con staffaggi in verticale o orizzontale all'interno di fabbricati, con giunzioni incollate, fornita e posta in opera. Sono compresi: i pezzi speciali; gli staffaggi; le opere murarie di apertura e chiusura tracce su laterizi forati e murature leggere con esclusione di tracce su solette, muri in c.a. o in pietra, di rifacimento dell'intonaco e della tinteggiatura. E' inoltre compreso quanto altro occorre per dare l'opera finita. Diametro esterno x spessore = mm 80 x 1,5.<br><b>euro (ventisei/70)</b> | m                     | 26,70                   |
| Nr. 103<br>08.02.002.00<br>7  | Tubazione in PVC rigido, serie pesante, per scarichi di acque calde. Tubazione in PVC rigido, serie pesante UNI 7443 - 85 tipo 302, per scarichi di acque calde. Posata con staffaggi verticali o orizzontali all'interno di fabbricati, con giunzioni incollate, fornita e posta in opera. Sono compresi: i pezzi speciali; gli staffaggi; le opere murarie di apertura e chiusura tracce su laterizi forati e murature leggere con esclusione di tracce su solette, muri in c.a. o in pietra, di rifacimento dell'intonaco e della tinteggiatura. E' inoltre compreso quanto altro occorre per dare l'opera finita. Diametro esterno x spessore = mm 110 x 1,8.<br><b>euro (trentaotto/89)</b>   | m                     | 38,89                   |
| Nr. 104<br>09.01.001*.0<br>03 | Persiane ad ante a battente. Persiane ad ante a battente con montanti della sezione finita mm 44x80 e stecche della sezione finita di mm 11x44, fornite. Sono compresi: posa in opera, le ferrate con bandelle a T e cardini a muro; le spagnolette di chiusura; le ferma-persiane per le finestre e per i balconi, verniciatura con impregnante, mano intermedia e finitura all'acqua. Compresa posa in opera e materiali di consumo. Esclusa ferramenta per cappotto termico, opere provvisoriale. In legno di Castagno o rovere lamellare verniciato trasparente al naturale o mordenzato noce<br><b>euro (seicentoventitre/07)</b>   | m2                    | 623,07                  |

| Num.Ord.<br>TARIFFA              | DESCRIZIONE DELL'ARTICOLO   | unità<br>di<br>misura | P R E Z Z O<br>UNITARIO |
|----------------------------------|---|-----------------------|-------------------------|
| Nr. 105<br>09.01.004*.0<br>01    | Porte tamburate in noce Tanganica spessore nominale 40-44 mm con intelaiatura perimetrale in legno di Abete. Porte tamburate, tipo standard e fuori standard, in noce Tanganica realizzate con intelaiatura perimetrale in legno di Abete e struttura cellulare interna a nido d'ape con maglia esagonale e pannelli fibrolegnosi di spessore 3,2 mm, impiallacciate su ambo le facce, battente con spalla, telaio ad imbotte fino a mm 110 con guarnizione di battuta in gomma antirumore, complete di mostre e contromostre da mm 30x70, fornite e poste in opera. Sono comprese: le cerniere anuba in acciaio ottonato da mm 14; la maniglia di alluminio anodizzato; la serratura; la lucidatura con vernice a base di acqua; gli eventuali vetri. E' inoltre compreso quanto altro occorre per dare l'opera finita. E' esclusa la fornitura e posa in opera del controtelaio. Ad una anta, misure standard (dimensioni luce netta cm 75- 80-90 x 210).<br><b>euro (quattrocentoottantaotto/39)</b>   | cad                   | 488,39                  |
| Nr. 106<br>09.01.010*.0<br>02    | Controtelai per porte in legno. Controtelai in legno di Abete per porte, completi di catene di controvento e grappe di fissaggio, forniti. E' inoltre compreso quanto altro occorre per dare l'opera finita. Per la larghezza del controtelaio da mm 86 fino a mm 100.<br><b>euro (settantatre/48)</b>  | cad                   | 73,48                   |
| Nr. 107<br>09.01.012*.0<br>02    | Infissi esterni per finestre e porte finestra in legno. Infissi esterni per finestre e porte finestra in legno , apribili ad una o più ante, con o senza parti fisse, dello spessore lavorato di mm 68, predisposti per vetro camera o vetri semplici, forniti e posti in opera. Sono compresi: la verniciatura con impregnante, mano intermedia e finitura all'acqua compresi ferramenta, doppia guarnizione di tenuta, maniglia in alluminio anodizzato, cerniere, meccanismi di manovra e quant'altro necessario per il funzionamento. Sono esclusi: il controtelaio, il trasporto, la posizione ai piani e il vetro che verrà scelto in base alla zona climatica. In legno di pino o abete lamellare (anta a lista intera e telaio finger joint) mordenzato noce<br><b>euro (quattrocentoventiquattro/29)</b>   | m²                    | 424,29                  |
| Nr. 108<br>09.01.012.00<br>6.002 | Infissi esterni per finestre e porte finestra in legno. Infissi esterni per finestre e porte finestra in legno , apribili ad una o più ante, con o senza parti fisse, dello spessore lavorato di mm 68, predisposti per vetro camera o vetri semplici, forniti e posti in opera. Sono compresi: la verniciatura con impregnante, mano intermedia e finitura all'acqua compresi ferramenta, doppia guarnizione di tenuta, maniglia in alluminio anodizzato, cerniere, meccanismi di manovra e quant'altro necessario per il funzionamento. Sono esclusi: il controtelaio, il trasporto, la posizione ai piani e il vetro che verrà scelto in base alla zona climatica. Sovrapprezzo per laccatura di finestre colore RAL a scelta<br><b>euro (ottantauno/97)</b>   | m²                    | 81,97                   |
| Nr. 109<br>09.01.013*.0<br>03    | Ante d'oscuro. Ante d'oscuro (scuretti interni) in legno, a due o più ante, con telaio e pannello in MDF impiallacciato, a facce lisce, fornite e poste in opera. Sono compresi: la posa in opera, le cerniere; i dispositivi di chiusura; la verniciatura a colore o trasparente. E' inoltre compreso quanto altro occorre per dare l'opera finita. In legno di rovere<br><b>euro (trecentootto/76)</b>  | m²                    | 308,76                  |
| Nr. 110<br>09.02.006*.0<br>02    | Portoncino blindato. Portoncino blindato, fornito e posto in opera, realizzato con battente costituito da una doppia lamiera d'acciaio elettrozincata dello spessore di mm 10/10, con rinforzo interno e nervature anch'esse in acciaio, saldate sui tre lati. Serratura a doppia mappa, dotata di 3 chiavistelli centrali oltre allo scrocco azionante. Inoltre la serratura comanda ulteriori due chiavistelli dritti in alto e in basso. Chiusura dal lato cerniere assicurata da 6 rostri di acciaio nichelato. Controtelaio in lamiera di acciaio elettrozincata, dotato di almeno n° 8 robuste zanche, piegate e nervate, per l'ancoraggio alla muratura. Telaio realizzato in lamiera di acciaio dello spessore di mm 20/10, montanti e testata superiore collegati con saldatura a filo continuo, verniciato con polveri epossidiche previo trattamento a base di fosfati di zinco-manganese. Il battente è rivestito con due pannelli per interno, spessore minimo mm 6, impiallacciati in tanganica/mogano o in MDF bianco. Sono compresi: le cerniere di acciaio regolabili autolubrificanti; il compasso di sicurezza fissato al telaio con bullone a testa cilindrica e dado esagonale; una piastra in acciaio al manganese inserita tra la serratura e l'esterno della porta; le guarnizioni di battuta; la soglia mobile automatica a filo pavimento; lo spioncino panoramico; il pomolo fisso esterno e la maniglia interna in alluminio; la coibentazione del battente; le opere murarie. E' inoltre compreso quanto altro occorre per dare l'opera finita. La porta deve essere certificata in classe 3 antintrusione secondo norma UNI EN 1627. A due ante, dimensioni standard cm 80/90+30/40 x 210 oppure cm 55/65+55/65 x 210<br><b>euro (tremilaventuno/15)</b>  | cad                   | 3'021,15                |
| Nr. 111<br>09.02.006*.0<br>04    | Portoncino blindato. Portoncino blindato, fornito e posto in opera, realizzato con battente costituito da una doppia lamiera d'acciaio elettrozincata dello spessore di mm 10/10, con rinforzo interno e nervature anch'esse in acciaio, saldate sui tre lati. Serratura a doppia mappa, dotata di 3 chiavistelli centrali oltre allo scrocco azionante. Inoltre la serratura comanda ulteriori due chiavistelli dritti in alto e in basso. Chiusura dal lato cerniere assicurata da 6 rostri di acciaio nichelato. Controtelaio in lamiera di acciaio elettrozincata, dotato di almeno n° 8 robuste zanche, piegate e nervate, per l'ancoraggio alla muratura. Telaio realizzato in lamiera di acciaio dello spessore di mm 20/10, montanti e testata superiore collegati con saldatura a filo continuo, verniciato con polveri epossidiche previo trattamento a base di fosfati di zinco-manganese. Il battente è rivestito con due pannelli per interno, spessore minimo mm 6, impiallacciati in tanganica/mogano o in MDF bianco. Sono compresi: le cerniere di acciaio regolabili autolubrificanti; il compasso di sicurezza fissato al telaio con bullone a testa cilindrica e dado esagonale; una piastra in acciaio al manganese inserita tra la serratura e l'esterno della porta; le guarnizioni di battuta; la soglia mobile automatica a filo pavimento; lo spioncino panoramico; il pomolo fisso esterno e la maniglia interna in alluminio; la coibentazione del battente; le opere murarie. E' inoltre compreso quanto altro occorre per dare l'opera finita. La porta deve essere certificata in classe 3 antintrusione secondo norma UNI EN 1627. Compenso per pannello esterno adeguato all'esposizione diretta agli agenti atmosferici con kit di tenuta aria-acqua-vento, da conteggiare per ciascuna anta di dimensioni standard (eventuali misure fuori standard +20%)<br><b>euro (quattrocentodiciotto/64)</b> | cad                   | 418,64                  |
| Nr. 112<br>09.02.006*.0<br>05    | Portoncino blindato. Portoncino blindato, fornito e posto in opera, realizzato con battente costituito da una doppia lamiera d'acciaio elettrozincata dello spessore di mm 10/10, con rinforzo interno e nervature anch'esse in acciaio, saldate sui tre lati. Serratura a doppia mappa, dotata di 3 chiavistelli centrali oltre allo scrocco azionante. Inoltre la serratura comanda ulteriori due chiavistelli dritti in alto e in basso. Chiusura dal lato cerniere assicurata da 6 rostri di acciaio nichelato. Controtelaio in lamiera di acciaio elettrozincata, dotato di almeno n° 8 robuste zanche, piegate e nervate, per l'ancoraggio alla muratura. Telaio realizzato in lamiera di acciaio dello spessore di mm 20/10, montanti e testata superiore collegati con saldatura a filo continuo, verniciato con polveri epossidiche previo trattamento a base di fosfati di zinco-manganese. Il battente è rivestito con due pannelli per interno, spessore minimo mm 6, impiallacciati in tanganica/mogano o in MDF bianco. Sono compresi: le cerniere di acciaio regolabili  |                       |                         |

| Num.Ord.<br>TARIFFA           | DESCRIZIONE DELL'ARTICOLO  | unità<br>di<br>misura | P R E Z Z O<br>UNITARIO |
|-------------------------------|--|-----------------------|-------------------------|
|                               | autolubrificanti; il compasso di sicurezza fissato al telaio con bullone a testa cilindrica e dado esagonale; una piastra in acciaio al manganese inserita tra la serratura e l'esterno della porta; le guarnizioni di battuta; la soglia mobile automatica a filo pavimento; lo spioncino panoramico; il pomolo fisso esterno e la maniglia interna in alluminio; la coibentazione del battente; le opere murarie. E' inoltre compreso quanto altro occorre per dare l'opera finita. La porta deve essere certificata in classe 3 antintrusione secondo norma UNI EN 1627. Compenso per sopralluce vetrato, dimensioni fino a 1 mq<br><b>euro (ottocentosette/67)</b>   | cad                   | 807,67                  |
| Nr. 113<br>09.02.006.00<br>6  | Portoncino blindato. Portoncino blindato, fornito e posto in opera, realizzato con battente costituito da una doppia lamiera d'acciaio elettrozincata dello spessore di mm 10/10, con rinforzo interno e nervature anch'esse in acciaio, saldate sui tre lati. Serratura a doppia mappa, dotata di 3 chiavistelli centrali oltre allo scrocco azionante. Inoltre la serratura comanda ulteriori due chiavistelli dritti in alto e in basso. Chiusura dal lato cerniere assicurata da 6 rostri di acciaio nichelato. Controtelaio in lamiera di acciaio elettrozincata, dotato di almeno n° 8 robuste zanche, piegate e nervate, per l'ancoraggio alla muratura. Telaio realizzato in lamiera di acciaio dello spessore di mm 20/10, montanti e testata superiore collegati con saldatura a filo continuo, verniciato con polveri epossidiche previo trattamento a base di fosfati di zinco-manganese. Il battente è rivestito con due pannelli per interno, spessore minimo mm 6, impiallacciati in tangerica/mogano o in MDF bianco. Sono compresi: le cerniere di acciaio regolabili autolubrificanti; il compasso di sicurezza fissato al telaio con bullone a testa cilindrica e dado esagonale; una piastra in acciaio al manganese inserita tra la serratura e l'esterno della porta; le guarnizioni di battuta; la soglia mobile automatica a filo pavimento; lo spioncino panoramico; il pomolo fisso esterno e la maniglia interna in alluminio; la coibentazione del battente; le opere murarie. E' inoltre compreso quanto altro occorre per dare l'opera finita. La porta deve essere certificata in classe 3 antintrusione secondo norma UNI EN 1627. Compenso per serratura con cilindro europeo<br><b>euro (centosettanta/78)</b> | cad                   | 170,78                  |
| Nr. 114<br>09.05.006          | Controtelaio su tre lati a semplice battuta in lamiera zincata a taglio termico, per finestre e portefinestre, completi di grappe di fissaggio, fornito e posto in opera (minimo fatturabile 3,00 ml)<br><b>euro (dodici/84)</b>   | m                     | 12,84                   |
| Nr. 115<br>09.06.006*.0<br>01 | Vetrato termoacustiche isolanti. Vetrato termoacustiche isolanti composte da due lastre incolori ed intercapedine variabile. Fornite e poste in opera su infisso di legno, di ferro, di plastica o di alluminio. Sono compresi: la sigillatura esterna con silicone o la guarnizione in gomma con eventuale collante; la pulitura; gli sfridi. E' inoltre compreso quanto altro occorre per dare l'opera finita. Misurazione minima m² 0,40 (sovrapprezzo per obliqui +30% - sovrapprezzo per achi +50% - sovrapprezzo per oblò + 100%) Esclusi oneri di movimentazione in cantiere con autogru o manuale necessario per lastre di peso > 30 kg Vetro camera mm 4-15-6/7 (Ug=2,7 W/m²K)<br><b>euro (novantaquattro/33)</b>   | m²                    | 94,33                   |
| Nr. 116<br>10.01.001.00<br>2  | Acciaio FE 00 UNI 7070-72. Acciaio FE 00 UNI 7070-72 per impieghi non strutturali del tipo tondo, quadrato, piatto, angolare etc., fornito e posto in opera. Sono compresi: una mano di minio; tutti i lavori di muratura occorrenti. E' inoltre compreso quanto altro occorre per dare l'opera finita. Per ringhiere, inferriate, cancelli e simili.<br><b>euro (nove/35)</b>   | kg                    | 9,35                    |
| Nr. 117<br>11.01.001.00<br>1  | Strutture in acciaio profilati semplici. Manufatti in acciaio per travi e pilastri in profilati laminati a caldo della Serie IPE, IPN, HEA, HEB, HEM, UPN, forniti e posti in opera in conformità alle norme vigenti vigenti. Sono compresi: le piastre di attacco e di irrigidimento; il taglio a misura; le forature; le flange; la bullonatura (con bulloni di qualsiasi classe) o saldatura; etc. E' inoltre compreso quanto altro occorre per dare l'opera finita. Sono esclusi i trattamenti protettivi e le verniciature che verranno computati a parte. In acciaio S235 e 275 classe di esecuzione EXC1-EXC2<br><b>euro (tre/90)</b>   | kg                    | 3,90                    |
| Nr. 118<br>11.02.011.00<br>2  | Zincatura a caldo per immersione. Zincatura di opere in ferro con trattamento a fuoco mediante immersione in vasche contenenti zinco fuso alla temperatura di circa 500°C previo decappaggio, sciacquaggio, etc. e quanto altro occorre per dare il lavoro finito. Per immersione di strutture leggere.<br><b>euro (uno/42)</b>  | kg                    | 1,42                    |
| Nr. 119<br>12.01.004.00<br>1  | Tinteggiatura con idropittura vinilica. Tinteggiatura con idropittura vinilica, pigmentata per interni del tipo opaca, solubile in acqua e in tinta unica chiara, eseguita a qualsiasi altezza, su pareti e soffitti intonacati a civile o a calce o a gesso. Preparazione del supporto mediante spazzolatura con raschietto e spazzola di saggina per eliminare corpi estranei quali grumi, scabrosità, bolle, alveoli, difetti di vibrazione, con stuccatura di crepe e cavillature per ottenere omogeneità e continuità delle superfici da imbiancare e tingere. Imprimitura ad uno strato di isolante a base di resine acriliche all'acqua data a pennello. Ciclo di pittura con idropittura vinilica pigmentata, costituito da uno strato di fondo dato a pennello e strato di finitura dato a rullo. Sono compresi: le scale; i cavalletti; i ponteggi provvisori interni ove occorrenti; la pulitura degli ambienti ad opera ultimata. E' inoltre compreso quanto altro occorre per dare l'opera finita. A due strati su pareti e soffitti intonacati a civile.<br><b>euro (nove/21)</b>  | m²                    | 9,21                    |
| Nr. 120<br>12.03.003.00<br>1  | Pittura di finitura su opere metalliche. Pittura di finitura per interno ed esterno su opere metalliche, previa preparazione del supporto, da compensare a parte con i corrispondenti articoli e successiva applicazione a più strati dei vari tipi di smalto colorato. Sono compresi: le opere provvisorie; la pulitura ad opera ultimata. E' inoltre compreso quanto altro occorre per dare l'opera finita. Finitura con due strati di smalto oleosintetico o sintetico.<br><b>euro (venti/38)</b>   | m²                    | 20,38                   |
| Nr. 121<br>12.04.003.00<br>1  | Scartavetratura o pulitura con stracci o scopinetti di pareti verticali e plafoni. Intonacate a civile nuove.<br><b>euro (due/06)</b>  | m²                    | 2,06                    |
| Nr. 122<br>12.04.004          | Applicazione di una mano di fissativo.<br><b>euro (due/58)</b>   | m²                    | 2,58                    |



| Num.Ord.<br>TARIFFA           | DESCRIZIONE DELL'ARTICOLO   | unità<br>di<br>misura | P R E Z Z O<br>UNITARIO |
|-------------------------------|---|-----------------------|-------------------------|
| Nr. 123<br>13.01.001*.0<br>01 | Impianto di riscaldamento a radiatori con caldaia autonoma a gas. Impianto di riscaldamento a radiatori per unità immobiliari con caldaia autonoma a gas, progettato per garantire i 20°C interni, costituito da: GRUPPO TERMICO MURALE A GAS del tipo a tiraggio naturale oppure a circuito stagno con flusso forzato per riscaldamento e produzione acqua calda con scambiatore istantaneo, avente una potenza utile per riscaldamento non inferiore al fabbisogno dell'impianto ed una potenza utile per acqua calda non inferiore a 23,3 KW; TUBO DI ADDUZIONE GAS dal contatore alla caldaia compreso la derivazione per alimentare la cucina a gas; DISTRIBUZIONE CON COLLETTORE E TUBI DI RAME di spessore minimo di mm 1; CASSETTA DI ALLOGGIAMENTO COLLETTORE CON SPORTELLO; RIVESTIMENTO ISOLANTE dei tubi; CORPI SCALDANTI a radiazione; VERNICIATURA dei corpi scaldanti e delle tubazioni in acciaio; TERMOSTATO AMBIENTE programmatore che consente la regolazione su almeno due livelli di temperatura nell'arco delle 24 ore; VALVOLE ED ACCESSORI necessari alla corretta installazione e funzionamento; IMPIANTO ELETTRICO per il collegamento del gruppo termico e del termostato. Il tutto fornito e posto in opera nel pieno rispetto delle vigenti normative. L'impianto è valutato in funzione della grandezza dell'unità immobiliare espressa in volume riscaldato al netto delle strutture murarie (pilastri, muri, tramezzi, ecc..). Quota fissa per ciascuna caldaia circuito stagno con flusso forzato.<br><b>euro (duemilanovecentosessantauno/44)</b> | cad                   | 2'961,44                |
| Nr. 124<br>13.01.001*.0<br>04 | Impianto di riscaldamento a radiatori con caldaia autonoma a gas. Impianto di riscaldamento a radiatori per unità immobiliari con caldaia autonoma a gas, progettato per garantire i 20°C interni, costituito da: GRUPPO TERMICO MURALE A GAS del tipo a tiraggio naturale oppure a circuito stagno con flusso forzato per riscaldamento e produzione acqua calda con scambiatore istantaneo, avente una potenza utile per riscaldamento non inferiore al fabbisogno dell'impianto ed una potenza utile per acqua calda non inferiore a 23,3 KW; TUBO DI ADDUZIONE GAS dal contatore alla caldaia compreso la derivazione per alimentare la cucina a gas; DISTRIBUZIONE CON COLLETTORE E TUBI DI RAME di spessore minimo di mm 1; CASSETTA DI ALLOGGIAMENTO COLLETTORE CON SPORTELLO; RIVESTIMENTO ISOLANTE dei tubi; CORPI SCALDANTI a radiazione; VERNICIATURA dei corpi scaldanti e delle tubazioni in acciaio; TERMOSTATO AMBIENTE programmatore che consente la regolazione su almeno due livelli di temperatura nell'arco delle 24 ore; VALVOLE ED ACCESSORI necessari alla corretta installazione e funzionamento; IMPIANTO ELETTRICO per il collegamento del gruppo termico e del termostato. Il tutto fornito e posto in opera nel pieno rispetto delle vigenti normative. L'impianto è valutato in funzione della grandezza dell'unità immobiliare espressa in volume riscaldato al netto delle strutture murarie (pilastri, muri, tramezzi, ecc..). Quota aggiuntiva per radiatori in alluminio.<br><b>euro (trentasei/81)</b>   | m³                    | 36,81                   |
| Nr. 125<br>13.01.001*.0<br>06 | Impianto di riscaldamento a radiatori con caldaia autonoma a gas. Impianto di riscaldamento a radiatori per unità immobiliari con caldaia autonoma a gas, progettato per garantire i 20°C interni, costituito da: GRUPPO TERMICO MURALE A GAS del tipo a tiraggio naturale oppure a circuito stagno con flusso forzato per riscaldamento e produzione acqua calda con scambiatore istantaneo, avente una potenza utile per riscaldamento non inferiore al fabbisogno dell'impianto ed una potenza utile per acqua calda non inferiore a 23,3 KW; TUBO DI ADDUZIONE GAS dal contatore alla caldaia compreso la derivazione per alimentare la cucina a gas; DISTRIBUZIONE CON COLLETTORE E TUBI DI RAME di spessore minimo di mm 1; CASSETTA DI ALLOGGIAMENTO COLLETTORE CON SPORTELLO; RIVESTIMENTO ISOLANTE dei tubi; CORPI SCALDANTI a radiazione; VERNICIATURA dei corpi scaldanti e delle tubazioni in acciaio; TERMOSTATO AMBIENTE programmatore che consente la regolazione su almeno due livelli di temperatura nell'arco delle 24 ore; VALVOLE ED ACCESSORI necessari alla corretta installazione e funzionamento; IMPIANTO ELETTRICO per il collegamento del gruppo termico e del termostato. Il tutto fornito e posto in opera nel pieno rispetto delle vigenti normative. L'impianto è valutato in funzione della grandezza dell'unità immobiliare espressa in volume riscaldato al netto delle strutture murarie (pilastri, muri, tramezzi, ecc..). Maggiorazione per valvole termostatiche.<br><b>euro (uno/96)</b>   | m³                    | 1,96                    |
| Nr. 126<br>13.15.050.00<br>4  | Tubo multistrato preisolato, con un'anima di alluminio saldato a sovrapposizione in senso longitudinale, in cui sono coestrusi all'interno e all'esterno due strati di polietilene PE-RT. Tutti gli strati sono uniti tra loro in modo durevole per mezzo di uno strato adesivo intermedio. Il PE è un polietilene con una resistenza maggiorata alle alte temperature, conforme alla norma UNI 10954-1, conteggiato a metro lineare, adatto per utilizzo sanitario e riscaldamento, comprensivo di isolamento termico, pezzi speciali, materiale di tenuta e quant'altro per il perfetto funzionamento con esecuzione secondo la buona regola dell'arte. Diametro nominale: DN (mm). Diametro esterno x spessore: D x s (mm). DN = mm 20 Dx s = 20 x 2,25<br><b>euro (ventisei/91)</b>   | m                     | 26,91                   |
| Nr. 127<br>13.18.001*.0<br>03 | Valvola di intercettazione a sfera, passaggio totale, PN 25-64. Valvola di intercettazione a sfera, passaggio totale, tipo pesante, attacchi filettati, corpo e sfera in ottone con guarnizioni in PTFE, idonea per fluidi da -20° C a +180° C. DN = 20 (3/4"), PN = 42.<br><b>euro (ventitre/95)</b>   | cad                   | 23,95                   |
| Nr. 128<br>13.18.001*.0<br>04 | Valvola di intercettazione a sfera, passaggio totale, PN 25-64. Valvola di intercettazione a sfera, passaggio totale, tipo pesante, attacchi filettati, corpo e sfera in ottone con guarnizioni in PTFE, idonea per fluidi da -20° C a +180° C. DN = 25 (1"), PN = 42.<br><b>euro (trenta/01)</b>   | cad                   | 30,01                   |
| Nr. 129<br>14.02.001*.0<br>01 | Predisposizione di allaccio idrico e di scarico per apparecchio igienico- sanitario, fornito e posto in opera all'interno di bagni, Wc, docce, cucine ecc. a valle delle valvole di intercettazione ubicate nel locale, comprendente: le valvole suddette, le tubazioni in polipropilene o multistrato, (rispondente alle prescrizioni del Ministero della Sanità) per distribuzione di acqua fredda e acqua calda, il rivestimento delle tubazioni acqua calda con guaina isolante in materiale sintetico espanso classificato autoestinguente, spessore dell'isolante a norma di legge ridotto del 30% per installazione all'interno dei locali riscaldati, le tubazioni di scarico in polietilene ad alta densità fino alla colonna principale di scarico. Sono escluse: le opere murarie per l'apertura, chiusura delle tracce e ripristino dell'intonaco. Sono inoltre esclusi: la fornitura e la posa in opera delle apparecchiature igienico- sanitarie con relative rubinetterie. Lavabo, lavamani - diametro minimo della tubazione di scarico mm 40 - diametro minimo della tubazione d'adduzione acqua calda e fredda mm 15 (1/2").<br><b>euro (duecentottanta/81)</b>   | cad                   | 280,81                  |
| Nr. 130<br>14.02.001*.0       | Predisposizione di allaccio idrico e di scarico per apparecchio igienico- sanitario, fornito e posto in opera all'interno di bagni, Wc, docce, cucine ecc. a valle delle valvole di intercettazione ubicate nel locale, comprendente: le valvole suddette, le tubazioni in  |                       |                         |

| Num.Ord.<br>TARIFFA           | DESCRIZIONE DELL'ARTICOLO  | unità<br>di<br>misura | P R E Z Z O<br>UNITARIO |
|-------------------------------|--|-----------------------|-------------------------|
| 02                            | polipropilene o multistrato, (rispondente alle prescrizioni del Ministero della Sanità) per distribuzione di acqua fredda e acqua calda, il rivestimento delle tubazioni acqua calda con guaina isolante in materiale sintetico espanso classificato autoestinguente, spessore dell'isolante a norma di legge ridotto del 30% per installazione all'interno dei locali riscaldati, le tubazioni di scarico in polietilene ad alta densità fino alla colonna principale di scarico. Sono escluse: le opere murarie per l'apertura, chiusura delle tracce e ripristino dell'intonaco. Sono inoltre esclusi: la fornitura e la posa in opera delle apparecchiature igienico- sanitarie con relative rubinetterie. Lavello cucina - diametro minimo della tubazione di scarico mm 50 - diametro minimo della tubazione di adduzione acqua calda e fredda mm 15 (1/2").<br><b>euro (duecentoottanta/81)</b>   | cad                   | 280,81                  |
| Nr. 131<br>14.02.001*.0<br>06 | Predisposizione di allaccio idrico e di scarico per apparecchio igienico- sanitario, fornito e posto in opera all'interno di bagni, Wc, docce, cucine ecc. a valle delle valvole di intercettazione ubicate nel locale, comprendente: le valvole suddette, le tubazioni in polipropilene o multistrato, (rispondente alle prescrizioni del Ministero della Sanità) per distribuzione di acqua fredda e acqua calda, il rivestimento delle tubazioni acqua calda con guaina isolante in materiale sintetico espanso classificato autoestinguente, spessore dell'isolante a norma di legge ridotto del 30% per installazione all'interno dei locali riscaldati, le tubazioni di scarico in polietilene ad alta densità fino alla colonna principale di scarico. Sono escluse: le opere murarie per l'apertura, chiusura delle tracce e ripristino dell'intonaco. Sono inoltre esclusi: la fornitura e la posa in opera delle apparecchiature igienico- sanitarie con relative rubinetterie. Lavastoviglie - diametro minimo della tubazione di scarico mm 50 - diametro minimo della tubazione d'adduzione acqua calda e fredda mm 15 (1/2").<br><b>euro (centosessantauno/43)</b> | cad                   | 161,43                  |
| Nr. 132<br>14.02.001*.0<br>07 | Predisposizione di allaccio idrico e di scarico per apparecchio igienico- sanitario, fornito e posto in opera all'interno di bagni, Wc, docce, cucine ecc. a valle delle valvole di intercettazione ubicate nel locale, comprendente: le valvole suddette, le tubazioni in polipropilene o multistrato, (rispondente alle prescrizioni del Ministero della Sanità) per distribuzione di acqua fredda e acqua calda, il rivestimento delle tubazioni acqua calda con guaina isolante in materiale sintetico espanso classificato autoestinguente, spessore dell'isolante a norma di legge ridotto del 30% per installazione all'interno dei locali riscaldati, le tubazioni di scarico in polietilene ad alta densità fino alla colonna principale di scarico. Sono escluse: le opere murarie per l'apertura, chiusura delle tracce e ripristino dell'intonaco. Sono inoltre esclusi: la fornitura e la posa in opera delle apparecchiature igienico- sanitarie con relative rubinetterie. Lavatrice - diametro minimo della tubazione di scarico mm 50 - diametro minimo della tubazione d'adduzione acqua calda e fredda mm 15 (1/2").<br><b>euro (centosessantauno/43)</b>     | cad                   | 161,43                  |
| Nr. 133<br>14.02.001*.0<br>09 | Predisposizione di allaccio idrico e di scarico per apparecchio igienico- sanitario, fornito e posto in opera all'interno di bagni, Wc, docce, cucine ecc. a valle delle valvole di intercettazione ubicate nel locale, comprendente: le valvole suddette, le tubazioni in polipropilene o multistrato, (rispondente alle prescrizioni del Ministero della Sanità) per distribuzione di acqua fredda e acqua calda, il rivestimento delle tubazioni acqua calda con guaina isolante in materiale sintetico espanso classificato autoestinguente, spessore dell'isolante a norma di legge ridotto del 30% per installazione all'interno dei locali riscaldati, le tubazioni di scarico in polietilene ad alta densità fino alla colonna principale di scarico. Sono escluse: le opere murarie per l'apertura, chiusura delle tracce e ripristino dell'intonaco. Sono inoltre esclusi: la fornitura e la posa in opera delle apparecchiature igienico- sanitarie con relative rubinetterie. Bidet - diametro minimo della tubazione di scarico mm 40 - diametro minimo della tubazione d'adduzione acqua calda e fredda mm 15 (1/2").<br><b>euro (duecentoottanta/81)</b>          | cad                   | 280,81                  |
| Nr. 134<br>14.02.001*.0<br>11 | Predisposizione di allaccio idrico e di scarico per apparecchio igienico- sanitario, fornito e posto in opera all'interno di bagni, Wc, docce, cucine ecc. a valle delle valvole di intercettazione ubicate nel locale, comprendente: le valvole suddette, le tubazioni in polipropilene o multistrato, (rispondente alle prescrizioni del Ministero della Sanità) per distribuzione di acqua fredda e acqua calda, il rivestimento delle tubazioni acqua calda con guaina isolante in materiale sintetico espanso classificato autoestinguente, spessore dell'isolante a norma di legge ridotto del 30% per installazione all'interno dei locali riscaldati, le tubazioni di scarico in polietilene ad alta densità fino alla colonna principale di scarico. Sono escluse: le opere murarie per l'apertura, chiusura delle tracce e ripristino dell'intonaco. Sono inoltre esclusi: la fornitura e la posa in opera delle apparecchiature igienico- sanitarie con relative rubinetterie. Piatto doccia - diametro minimo della tubazione di scarico mm 50 - diametro minimo della tubazione d'adduzione acqua calda e fredda mm 15 (1/2").<br><b>euro (duecentoottanta/81)</b>  | cad                   | 280,81                  |
| Nr. 135<br>14.02.001*.0<br>13 | Predisposizione di allaccio idrico e di scarico per apparecchio igienico- sanitario, fornito e posto in opera all'interno di bagni, Wc, docce, cucine ecc. a valle delle valvole di intercettazione ubicate nel locale, comprendente: le valvole suddette, le tubazioni in polipropilene o multistrato, (rispondente alle prescrizioni del Ministero della Sanità) per distribuzione di acqua fredda e acqua calda, il rivestimento delle tubazioni acqua calda con guaina isolante in materiale sintetico espanso classificato autoestinguente, spessore dell'isolante a norma di legge ridotto del 30% per installazione all'interno dei locali riscaldati, le tubazioni di scarico in polietilene ad alta densità fino alla colonna principale di scarico. Sono escluse: le opere murarie per l'apertura, chiusura delle tracce e ripristino dell'intonaco. Sono inoltre esclusi: la fornitura e la posa in opera delle apparecchiature igienico- sanitarie con relative rubinetterie. Vaso a cacciata - diametro minimo della tubazione di scarico mm 110.<br><b>euro (centosessantauno/43)</b>  | cad                   | 161,43                  |
| Nr. 136<br>14.02.001*.0<br>15 | Predisposizione di allaccio idrico e di scarico per apparecchio igienico- sanitario, fornito e posto in opera all'interno di bagni, Wc, docce, cucine ecc. a valle delle valvole di intercettazione ubicate nel locale, comprendente: le valvole suddette, le tubazioni in polipropilene o multistrato, (rispondente alle prescrizioni del Ministero della Sanità) per distribuzione di acqua fredda e acqua calda, il rivestimento delle tubazioni acqua calda con guaina isolante in materiale sintetico espanso classificato autoestinguente, spessore dell'isolante a norma di legge ridotto del 30% per installazione all'interno dei locali riscaldati, le tubazioni di scarico in polietilene ad alta densità fino alla colonna principale di scarico. Sono escluse: le opere murarie per l'apertura, chiusura delle tracce e ripristino dell'intonaco. Sono inoltre esclusi: la fornitura e la posa in opera delle apparecchiature igienico- sanitarie con relative rubinetterie. Cassetta di scarico - diametro minimo della tubazione di scarico mm 40 - diametro minimo della tubazione d'adduzione acqua mm 10 (3/8").<br><b>euro (centonovantaquattro/52)</b>       | cad                   | 194,52                  |

| Num.Ord.<br>TARIFFA           | DESCRIZIONE DELL'ARTICOLO  | unità<br>di<br>misura | P R E Z Z O<br>UNITARIO |
|-------------------------------|--|-----------------------|-------------------------|
| Nr. 137<br>14.02.002*.0<br>02 | Lavabo in porcellana vetrificata. Lavabo in porcellana vetrificata (vitreous- china), installato su due mensole a sbalzo in ghisa smaltata, completo di fori per la rubinetteria, collegato allo scarico ed alle tubazioni d'adduzione d'acqua calda e fredda, fornito e posto in opera. Sono compresi: la piletta; lo scarico automatico a pistone; il sifone a bottiglia; i flessibili a parete, corredati del relativo rosone in ottone cromato del tipo pesante; i relativi morsetti, bulloni, viti cromate, etc; l'assistenza muraria. E' inoltre compreso quanto altro occorre per dare il lavoro finito. Sono esclusi: la rubinetteria; le tubazioni di allaccio e di scarico. Delle dimensioni di cm 65x51 con tolleranze in meno o in più di cm 2.<br><b>euro (duecentosettantasette/42)</b>  | cad                   | 277,42                  |
| Nr. 138<br>14.02.004*.0<br>01 | Lavabo in porcellana vetrificata del tipo a semincasso. Lavabo in porcellana vetrificata del tipo a semincasso, installato su due mensole a sbalzo in ghisa smaltata, completo di fori per la rubinetteria, collegato allo scarico ed alle tubazioni d'adduzione d'acqua calda e fredda, fornito e posto in opera. Sono compresi: la piletta; lo scarico automatico a pistone; il sifone a bottiglia; i flessibili a parete corredati del relativo rosone in ottone cromato del tipo pesante; i relativi morsetti, bulloni, viti cromate; l'assistenza muraria. E' inoltre compreso quanto altro occorre per dare il lavoro finito. Sono esclusi: la rubinetteria; le tubazioni di allaccio e di scarico. Delle dimensioni standard di mercato di circa cm 63x48.<br><b>euro (duecentoottantauno/17)</b>   | cad                   | 281,17                  |
| Nr. 139<br>14.02.008*.0<br>03 | Vaso igienico in porcellana vetrificata. Vaso igienico in porcellana vetrificata (vitreous-china) del tipo ad aspirazione o a cacciata con scarico a pavimento o a parete, fornito e posto in opera. Sono compresi: l'allettamento sul pavimento con cemento; il relativo fissaggio con viti e borchie d'acciaio cromato; le relative guarnizioni; il sedile ed il coperchio di buona qualità; l'assistenza muraria. E' inoltre compreso quanto altro occorre per dare il lavoro finito. E' esclusa la cassetta di scarico che verrà computata a parte. A sbalzo o sospeso a parete.<br><b>euro (trecentotrentauno/96)</b>   | cad                   | 331,96                  |
| Nr. 140<br>14.02.009*         | Cassetta di scarico del tipo ad incasso. Cassetta di scarico per il lavaggio del vaso igienico, del tipo da incasso a parete (non in vista), realizzata da monoblocco con materiale plastico antiurto del tipo pesante, della capacità utile non inferiore a lt 10, fornita e posta in opera. Sono compresi: l'assistenza muraria; la predisposizione della superficie esterna per l'ancoraggio degli intonaci; la batteria interna a funzionamento silenzioso con possibilità di facile e completa ispezionabilità in ogni sua parte all'interno della parete dove è stata collocata; la sicurezza di scarico sul troppo pieno; il comando a maniglia o pulsante posto sulla parete esterna; il collegamento alla rete idrica esistente ed il tubo di raccordo al vaso. E' inoltre compreso quanto altro occorre per dare il lavoro finito.<br><b>euro (centoottantasei/24)</b> | cad                   | 186,24                  |
| Nr. 141<br>14.02.016*         | Bidet sospeso a parete. Bidet in porcellana vetrificata (vitreous-china) a pianta di forma variabile o comunque conforme ai prodotti in uso nel mercato, con erogazione d'acqua mediante monoforo o a tre fori, oppure da diaframmi laterali, fornito e posto in opera. Sono compresi: i raccordi alle tubazioni d'allaccio per l'adduzione dell'acqua calda e fredda; il fissaggio a parete; l'assistenza muraria; le guarnizioni. E' inoltre compreso quanto altro occorre per dare il lavoro finito. Sono esclusi: la rubinetteria; le tubazioni di allaccio e di scarico.<br><b>euro (duecentocinquantatre/69)</b>   | cad                   | 253,69                  |
| Nr. 142<br>14.02.022*.0<br>02 | Piatto per doccia in porcellana vetrificata. Piatto per doccia in porcellana vetrificata, fornito e posto in opera, completo di piletta e griglia di scarico ad angolo, cromate, di raccordo alle tubazioni d'allaccio, con superficie antisdrucciolevole, da installare sopra pavimento a semincasso. E' compresa l'assistenza muraria. E' inoltre compreso quanto altro occorre per dare il lavoro finito. Sono esclusi: la rubinetteria; le tubazioni di allaccio e di scarico. Delle dimensioni standard di mercato di circa cm 80x80.<br><b>euro (centonovantanove/64)</b>  | cad                   | 199,64                  |
| Nr. 143<br>14.04.015*         | Gruppo miscelatore monocomando per doccia ad incasso. Gruppo miscelatore monocomando cromato, realizzato nel rispetto delle norme vigenti, per doccia ad incasso con filtri incorporati perfettamente funzionante, fornito e posto in opera. E' compreso quanto occorre per dare il lavoro finito.<br><b>euro (centocinquantacinque/47)</b>  | cad                   | 155,47                  |
| Nr. 144<br>14.04.016*.0<br>01 | Gruppo miscelatore monocomando per lavabo con scarico. Gruppo miscelatore monocomando cromato, realizzato nel rispetto delle norme vigenti, per lavabo con scarico, corredato di raccordi con filtro incorporato perfettamente funzionante, fornito e posto in opera. E' compreso quanto occorre per dare il lavoro finito. Con bocca erogazione fissa.<br><b>euro (centosessantaotto/61)</b>  | cad                   | 168,61                  |
| Nr. 145<br>14.04.017*         | Gruppo miscelatore monocomando cromato per bidet. Gruppo miscelatore monocomando cromato, realizzato nel rispetto delle norme vigenti, per bidet, con bocchetta di erogazione orientabile e scarico, corredato di raccordi, con filtro incorporato perfettamente funzionante, fornito e posto in opera. E' compreso quanto occorre per dare il lavoro finito.<br><b>euro (centosettantauno/09)</b>   | cad                   | 171,09                  |
| Nr. 146<br>15.01.001*.0<br>01 | Punto luce e punto di comando sottotraccia esclusa la linea dorsale. Punto luce e punto di comando sottotraccia esclusa la linea dorsale, fornito e posto in opera. Sono compresi: le scatole di derivazione; i morsetti a mantello o con caratteristiche analoghe; i conduttori tipo FS17, con classe di reazione al fuoco Cca-s3,d1,a3, di sezione minima di fase e di terra pari a mm² 1,5; la scatola portafrutto incassata a muro; il frutto; la placca in materiale plastico o metallico; la tubazione in PVC autoestinguente incassata sotto intonaco. E' inoltre compreso quanto altro occorre per dare il lavoro finito. Punto luce comandato direttamente dal quadro o derivato (semplice).<br><b>euro (quarantasei/29)</b>  | cad                   | 46,29                   |
| Nr. 147<br>15.01.001*.0<br>03 | Punto luce e punto di comando sottotraccia esclusa la linea dorsale. Punto luce e punto di comando sottotraccia esclusa la linea dorsale, fornito e posto in opera. Sono compresi: le scatole di derivazione; i morsetti a mantello o con caratteristiche analoghe; i conduttori tipo FS17, con classe di reazione al fuoco Cca-s3,d1,a3, di sezione minima di fase e di terra pari a mm² 1,5; la scatola portafrutto incassata a muro; il frutto; la placca in materiale plastico o metallico; la tubazione in PVC autoestinguente incassata sotto intonaco. E' inoltre compreso quanto altro occorre per dare il lavoro finito. Punto di comando (interruttore, pulsante, deviatore etc.).   |                       |                         |

| Num.Ord.<br>TARIFFA           | DESCRIZIONE DELL'ARTICOLO   | unità<br>di<br>misura | P R E Z Z O<br>UNITARIO |
|-------------------------------|---|-----------------------|-------------------------|
|                               | <b>euro (sessantatre/60)</b>  | cad                   | 63,60                   |
| Nr. 148<br>15.01.001*.0<br>08 | Punto luce e punto di comando sottotraccia esclusa la linea dorsale. Punto luce e punto di comando sottotraccia esclusa la linea dorsale, fornito e posto in opera. Sono compresi: le scatole di derivazione; i morsetti a mantello o con caratteristiche analoghe; i conduttori tipo FS17, con classe di reazione al fuoco Cca-s3,d1,a3, di sezione minima di fase e di terra pari a mm <sup>2</sup> 1,5; la scatola portafrutto incassata a muro; il frutto; la placca in materiale plastico o metallico; la tubazione in PVC autoestinguente incassata sotto intonaco. E' inoltre compreso quanto altro occorre per dare il lavoro finito. Compenso per ogni frutto in più sulla stessa scatola portafrutto.<br><b>euro (ventidue/70)</b>  | cad                   | 22,70                   |
| Nr. 149<br>15.02.001*.0<br>01 | Punto presa sottotraccia esclusa la linea dorsale. Punto presa sottotraccia esclusa la linea dorsale, fornito e posto in opera. Sono compresi: la scatola di derivazione incassata a muro; i morsetti di derivazione a mantello o con caratteristiche analoghe; i conduttori tipo FS17, con classe di reazione al fuoco Cca-s3,d1,a3, di sezione minima di fase e di terra pari a mm <sup>2</sup> 2,5 (per prese fino a 16A), mm <sup>2</sup> 6 (per prese fino a 32A), per una lunghezza massima di m. 10,00 dalla derivazione della dorsale; la scatola portafrutto; il frutto; la placca in materiale plastico o metallico; la tubazione in PVC autoestinguente, incassata sotto intonaco. E' inoltre compreso quanto altro occorre per dare il lavoro finito. Per presa 2x10A/16A+T, o tipo UNEL.<br><b>euro (sessantanove/20)</b>    | cad                   | 69,20                   |
| Nr. 150<br>15.02.001*.0<br>02 | Punto presa sottotraccia esclusa la linea dorsale. Punto presa sottotraccia esclusa la linea dorsale, fornito e posto in opera. Sono compresi: la scatola di derivazione incassata a muro; i morsetti di derivazione a mantello o con caratteristiche analoghe; i conduttori tipo FS17, con classe di reazione al fuoco Cca-s3,d1,a3, di sezione minima di fase e di terra pari a mm <sup>2</sup> 2,5 (per prese fino a 16A), mm <sup>2</sup> 6 (per prese fino a 32A), per una lunghezza massima di m. 10,00 dalla derivazione della dorsale; la scatola portafrutto; il frutto; la placca in materiale plastico o metallico; la tubazione in PVC autoestinguente, incassata sotto intonaco. E' inoltre compreso quanto altro occorre per dare il lavoro finito. Per ogni frutto in più sulla stessa scatola.<br><b>euro (dodici/72)</b> | cad                   | 12,72                   |
| Nr. 151<br>15.04.001*.0<br>11 | Linea elettrica in cavo unipolare isolato in EPR sotto guaina di PVC, conforme ai requisiti previsti dalla Normativa Europea Regolamento UE 305/2011 - Prodotti da Costruzione CPR, con classe di reazione al fuoco Cca-s3,d1,a3, sigla di designazione FG16R16 0,6/1kV fornita e posta in opera. Sono compresi: l'installazione su tubazione in vista o incassata o su canale o su passerella o graffettata; le giunzioni ed i terminali. E' inoltre compreso quanto altro occorre per dare il lavoro finito. Sono escluse: le canalizzazioni; le scatole di derivazione; le opere murarie. 1x16 mm <sup>2</sup><br><b>euro (sei/02)</b>   | m                     | 6,02                    |
| Nr. 152<br>15.04.002*.0<br>21 | Linea elettrica in cavo multipolare flessibile isolato in EPR sotto guaina di PVC, conforme ai requisiti previsti dalla Normativa Europea Regolamento UE 305/2011 - Prodotti da Costruzione CPR, con classe di reazione al fuoco Cca-s3,d1,a3, sigla di designazione FG16OR16 0,6/1kV fornita e posta in opera (nei cavi quadripolari di sezione superiori a mm <sup>2</sup> 25, il 4° conduttore va considerato di sezione inferiore secondo quanto prescritto dalla normativa vigente). Sono compresi: l'installazione su tubazione in vista o incassata o su canale o su passerella o graffettata; le giunzioni a tenuta; i terminali. È inoltre compreso quanto altro occorre per dare il lavoro finito. Sono escluse: le canalizzazioni e le scatole di derivazione. 3x4 mm <sup>2</sup><br><b>euro (sei/29)</b>                     | m                     | 6,29                    |
| Nr. 153<br>15.04.002*.0<br>25 | Linea elettrica in cavo multipolare flessibile isolato in EPR sotto guaina di PVC, conforme ai requisiti previsti dalla Normativa Europea Regolamento UE 305/2011 - Prodotti da Costruzione CPR, con classe di reazione al fuoco Cca-s3,d1,a3, sigla di designazione FG16OR16 0,6/1kV fornita e posta in opera (nei cavi quadripolari di sezione superiori a mm <sup>2</sup> 25, il 4° conduttore va considerato di sezione inferiore secondo quanto prescritto dalla normativa vigente). Sono compresi: l'installazione su tubazione in vista o incassata o su canale o su passerella o graffettata; le giunzioni a tenuta; i terminali. È inoltre compreso quanto altro occorre per dare il lavoro finito. Sono escluse: le canalizzazioni e le scatole di derivazione. 3x2,5 mm <sup>2</sup><br><b>euro (cinque/14)</b>                | m                     | 5,14                    |
| Nr. 154<br>15.05.001*.0<br>04 | Tubazione flessibile in PVC autoestinguente serie pesante IMQ. Tubazione flessibile in PVC autoestinguente serie pesante IMQ, costruita secondo le norme EN 50086, EN 61386, classificazione 3321, fornita e posta in opera da incassare sotto traccia o sotto pavimento o all'interno di intercapedini, escluse le opere murarie di scasso e di ripristino della muratura, inclusi gli oneri relativi al fissaggio sulla traccia aperta ed al collegamento alla scatola di derivazione. E' inoltre compreso quanto altro occorre per dare il lavoro finito. Diametro esterno mm 32.<br><b>euro (quattro/41)</b>  | m                     | 4,41                    |
| Nr. 155<br>15.05.009*.0<br>01 | Scatola di derivazione in plastica da incasso. Scatola di derivazione in plastica da incasso, fornita e posta in opera con coperchio a vista. E' inoltre compreso quanto altro occorre per dare il lavoro finito. Dimensioni assimilabili a mm 92x92x45<br><b>euro (quattro/67)</b>   | cad                   | 4,67                    |
| Nr. 156<br>15.06.001*.0<br>08 | Interruttore automatico magnetotermico, caratteristica C, potere di interruzione 6KA. Interruttore automatico magnetotermico, caratteristica C, potere di interruzione 6KA, fornito e posto in opera su modulo DIN. Sono compresi: la quota di cablaggio; gli accessori da inserire all'interno del quadro. E' inoltre compreso quanto altro occorre per dare il lavoro finito. E' esclusa la quota di carpenteria. Bipolare da 10 a 32A - 6KA<br><b>euro (sessantasei/76)</b>  | cad                   | 66,76                   |
| Nr. 157<br>15.06.005*.0<br>01 | Interruttore differenziale puro sprovvisto di protezione magnetotermica. Interruttore differenziale puro sprovvisto di protezione magnetotermica anche per correnti differenziali pulsanti e componenti continue, fornito e posto in opera. Sono compresi: la quota di cablaggio; gli accessori; il montaggio su quadro su profilato DIN. E' inoltre compreso quanto altro occorre per dare il lavoro finito. E' esclusa la quota di carpenteria. Bipolare da 10 a 16A con Id: 0.03A per c.p. e c.c.<br><b>euro (centotrentaotto/68)</b>  | cad                   | 138,68                  |
| Nr. 158<br>15.06.006*.0       | Interruttore differenziale magnetotermico, caratteristica C o D, potere di interruzione pari a 10KA. Interruttore differenziale magnetotermico, caratteristica C o D, potere di interruzione pari a 10KA, fornito e posto in opera funzionante su profilato DIN.  |                       |                         |

| Num.Ord.<br>TARIFFA           | DESCRIZIONE DELL'ARTICOLO   | unità<br>di<br>misura | P R E Z Z O<br>UNITARIO |
|-------------------------------|---|-----------------------|-------------------------|
| 01                            | Sono compresi: la quota di cablaggio; gli accessori; il montaggio su quadro. E' inoltre compreso quanto altro occorre per dare il lavoro finito. E' esclusa la quota di carpenteria. Bipolare da 6A a 32A con Id: 0.03A.<br><b>euro (centoquarantacinque/27)</b>  | cad                   | 145,27                  |
| Nr. 159<br>15.06.022*.0<br>02 | Centralino tipo d'appartamento incassato a parete IP40. Centralino tipo d'appartamento incassato a parete, fornito e posto in opera, atto a contenere apparati in modulo DIN mm 17.5. Sono compresi: le opere murarie; lo sportello. E' inoltre compreso quanto altro occorre per dare il lavoro finito. Da 5 a 8 moduli.<br><b>euro (quarantauno/10)</b>   | cad                   | 41,10                   |
| Nr. 160<br>15.07.006*.0<br>01 | Puntazza a croce per dispersione. Puntazza a croce per dispersione realizzata in acciaio zincato a fuoco di dimensioni mm 50x50x5, da conficcare in terreno di media consistenza, all'interno di pozzetto ispezionabile, fornita e posta in opera. Sono compresi: la staffa; il morsetto per collegamento; il collegamento alla rete generale di terra. E' inoltre compreso quanto altro occorre per dare l'opera finita. Di lunghezza pari a m 1,5.<br><b>euro (quarantadue/68)</b>  | cad                   | 42,68                   |
| Nr. 161<br>15.07.008*.0<br>03 | Pozzetto in cemento o in resina. Pozzetto in cemento o in resina completo di coperchio carrabile, fornito e posto in opera completo di cartello identificativo in alluminio serigrafato. E' compreso quanto altro occorre per dare l'opera finita. In cemento mm 300 x mm 300.<br><b>euro (sessantasette/01)</b>  | cad                   | 67,01                   |
| Nr. 162<br>15.08.002*.0<br>01 | Plafoniera a forma circolare od ovale con corpo metallico e schermo in vetro. Plafoniera a forma circolare od ovale con corpo metallico e schermo in vetro, fissata ad altezza max di m 3,50, fornita e posta in opera. Sono compresi: la lampada incandescente con attacco E27; la gabbia di protezione; i collegamenti elettrici; gli accessori di fissaggio. Il tutto con grado di protezione IP55. E' inoltre compreso quanto altro occorre per dare il lavoro finito. Con lampada max 100W.<br><b>euro (settantatre/62)</b>  | cad                   | 73,62                   |
| Nr. 163<br>18.05.014          | Isolamento vespaio. Fornitura e posa in opera di telo in polietilene da mm. 2, da applicare sopra il vespaio, per garantirne l'isolamento, compreso il maggior onere per i risvolti sulla muratura perimetrale per una altezza di cm.10, nonché le relative opere murarie e quanto altro occorre per dare il lavoro finito a perfetta regola d'arte.<br><b>euro (due/40)</b>  | m <sup>2</sup>        | 2,40                    |
| Nr. 164<br>24.01.001          | Smontaggio completo di tetto a qualsiasi altezza. Smontaggio completo di tetto a qualsiasi altezza, costituito da grossa, media e piccola orditura in legno (escluse le capriate), pianellato o tavolato, manto di coppi, ferramenta e chioderia in genere; comprese le opere murarie necessarie, ed il maggior onere per la rimozione di comignoli, converse, la cernita ed accatastamento del materiale riutilizzabile nell'ambito del cantiere.<br><b>euro (sessantacinque/16)</b>   | m <sup>2</sup>        | 65,16                   |
| Nr. 165<br>24.01.001*         | Smontaggio completo di tetto a qualsiasi altezza. Smontaggio completo di tetto a qualsiasi altezza, costituito da grossa, media e piccola orditura in legno (escluse le capriate), pianellato o tavolato, manto di coppi, ferramenta e chioderia in genere; comprese le opere murarie necessarie, ed il maggior onere per la rimozione di comignoli, converse, la cernita ed accatastamento del materiale riutilizzabile nell'ambito del cantiere.<br><b>euro (sessantaquattro/42)</b>  | m <sup>2</sup>        | 64,42                   |
| Nr. 166<br>24.01.002          | Smontaggio del solo manto di copertura. Smontaggio del solo manto di copertura costituito da coppi o tegole, lastre di ardesia, lamiera ecc. compreso l'onere di rimozione delle scossaline e converse, le opere murarie e quant'altro necessario per la perfetta pulizia del piano di appoggio; la cernita ed accatastamento del materiale riutilizzabile nell'ambito del cantiere.<br><b>euro (ventiuno/97)</b>   | m <sup>2</sup>        | 21,97                   |
| Nr. 167<br>24.01.016.00<br>1  | Smontaggio di gradini. Smontaggio di gradini per alzata fino a 20 cm e pedata fino a 50 cm compresa la demolizione della sottostante struttura di supporto, cernita ed accatastamento del materiale riutilizzabile nell'ambito del cantiere, le opere murarie relative, nonché il calo a basso, il carico, scarico e trasporto delle macerie alla pubblica discarica autorizzata. In pietra a massello<br><b>euro (quattordici/45)</b>  | m                     | 14,45                   |
| Nr. 168<br>24.01.017          | Smontaggio di elementi lapidei di pregio architettonico. Smontaggio di elementi lapidei di pregio architettonico da eseguirsi con l'uso di soli mezzi manuali, compreso l'accatastamento del materiale nell'ambito del cantiere su piani di appoggio, adeguatamente protetto; compreso inoltre il maggior onere per l'eventuale estrazione di grappe in ferro ossidate o non più idonee, numerazione dei singoli elementi, documentazione grafica e fotografica per la successiva ricomposizione.<br><b>euro (uno/69)</b>   | kg                    | 1,69                    |
| Nr. 169<br>24.01.021          | Taglio a forza di muratura piena di qualsiasi natura e consistenza. Taglio a forza di muratura piena di qualsiasi natura e consistenza esclusa la roccia da mina e il calcestruzzo, da eseguirsi con mezzi manuali o con l'ausilio di piccoli demolitori, a qualsiasi altezza o profondità, compresa la scesa del materiale, gli scarriolamenti a mano sino ai punti di carico, cernita ed accatastamento del materiale riutilizzabile nell'ambito del cantiere, trasporto e scarico delle macerie alla pubblica discarica. Le misurazioni verranno effettuate secondo figure geometriche di inviluppo di massimo ingombro con detrazione di tutti i vuoti, comunque con un minimo di 0,05 m <sup>3</sup> per ogni singola intervento.<br><b>euro (quattrocentosedici/22)</b> | m <sup>3</sup>        | 416,22                  |
| Nr. 170<br>24.01.023.00<br>2  | Taglio a forza di murature a sviluppo lineare. Taglio a forza di muratura piena di qualsiasi natura e consistenza esclusa la roccia da mina e il calcestruzzo armato, da eseguirsi con mezzi manuali o con l'ausilio di piccoli demolitori, a qualsiasi altezza o profondità, compresa la scesa del materiale, gli scarriolamenti a mano sino ai punti di carico, trasporto e scarico delle macerie alla pubblica discarica. Per inserimento di converse e scossaline o per interventi analoghi di altezza max cm 20<br><b>euro (quattordici/52)</b>  | m                     | 14,52                   |
| Nr. 171                       | Scarnitura delle connessioni. Scarnitura delle connessioni di paramenti eseguita con mezzi manuali non distruttivi, eseguita sino ad  |                       |                         |



| Num.Ord.<br>TARIFFA           | DESCRIZIONE DELL'ARTICOLO  | unità<br>di<br>misura | P R E Z Z O<br>UNITARIO |
|-------------------------------|--|-----------------------|-------------------------|
| 24.01.024.00<br>1             | una profondità atta a garantire l'esecuzione della successiva stuccatura; compreso il trasporto del materiale di risulta sino alla pubblica discarica Su paramento in mattoni con stuccatura a calce<br><b>euro (ventiquattro/17)</b>  | m²                    | 24,17                   |
| Nr. 172<br>24.01.025.00<br>1  | Stuccatura delle connessure. Stuccatura delle connessure di paramenti eseguite con malta di calce a basso contenuto di argilla secondo le indicazioni fornite dalla Direzione Lavori tenuto conto delle caratteristiche costruttive delle malte esistenti originali; compresa la spazzolatura a fine lavorazione con spazzole di saggina.Su paramento in mattoni<br><b>euro (trentacinque/38)</b>  | m²                    | 35,38                   |
| Nr. 173<br>24.03.003*.0<br>07 | Ripresa di muratura piena dello spessore fino a cm 30. Ripresa di muratura piena, con materiale simile a quello esistente, realizzata con la stessa tecnica di lavorazione, legata con malta di calce idraulica con basso contenuto di argilla; è compreso inoltre l'onere per la stuccatura e la spazzolatura a fine lavoro e le ammorsature realizzate con il sistema cucì e scuci con la muratura esistente. La formazione di piattabande, ghiera di archi, spallette, lesene etc. saranno compensati a parte. Le misurazioni verranno effettuate secondo figure geometriche rette di inviluppo di massimo ingombro con detrazione di tutti i vuoti, comunque con un minimo di 0,30 m² per ogni singola ripresa. In pietra squadrata fornita dall'impresa<br><b>euro (centoottantasette/50)</b> | m²                    | 187,50                  |
| Nr. 174<br>24.03.018.00<br>1  | Sovrapprezzo per realizzazione di spallette, piattabande e archi di muratura in mattoni pieni o riprese di muratura. Compenso per maggior onere relativo alla formazione di spallette piattabande ed archi, secondo i profili esistenti o specifiche di progetto su muratura o ripresa di muratura. Le centinature di sostegno sono compensate a parte.Per formazione di archi e piattabande con spessori fino a 15 cm.<br><b>euro (novantaquattro/48)</b>   | m                     | 94,48                   |
| Nr. 175<br>24.03.018.00<br>2  | Sovrapprezzo per realizzazione di spallette, piattabande e archi di muratura in mattoni pieni o riprese di muratura. Compenso per maggior onere relativo alla formazione di spallette piattabande ed archi, secondo i profili esistenti o specifiche di progetto su muratura o ripresa di muratura. Le centinature di sostegno sono compensate a parte.e piattabande per spessori superiori a 15 cm. La misurazione verrà effettuata considerando lo sviluppo effettivo dell'arco o piattabanda per lo spessore della muratura<br><b>euro (quattrocentoottantaquattro/39)</b>  | m²                    | 484,39                  |
| Nr. 176<br>24.04.001*.0<br>03 | Perforazioni con trapano a mano. Perforazioni di murature piene o a sacco, preventivamente consolidate, di mattoni, pietrame o miste, con trapano ad azionamento elettrico a mano, con punte al Widia e/o diamantate a distruzione di nucleo. Per perforazioni del diametro oltre 24 mm fino a 36 mm, per lunghezze fino a 1,00 m<br><b>euro (venticinque/91)</b>  | m                     | 25,91                   |
| Nr. 177<br>24.04.002.00<br>1  | Perforazioni di murature piene. Perforazioni di murature piene o a sacco, preventivamente consolidate, di mattoni, pietrame o miste, eseguite con sonda elettro-rotativa su postazione fissa, compensata a parte, del diametro variabile fino a 40 mm, con carotieri al Widia e/o diamantati, per qualsiasi direzione e inclinazione. E' fatto divieto d'uso di acqua di raffreddamento, in presenza di superfici dipinte. È compreso ogni onere per eventuali saggi guida di controllo della perforazione. Il preconsolidamento è computato a parte.Per lunghezze fino a 5 m<br><b>euro (sessantatre/65)</b>  | m                     | 63,65                   |
| Nr. 178<br>24.04.003          | Appostamento di attrezzatura di perforazione Appostamento dell'attrezzatura leggera di perforazione su piani di lavoro e ponteggi esistenti compensati a parte, per ogni direzione e inclinazione; con ogni onere per gli allineamenti di riferimento rispetto alle murature, trasporto di andata e ritorno, montaggi e smontaggi nonché eventuali rinforzi di piani di lavoro e del relativo ponteggio. L'onere è relativo a perforazioni superiori a m 1,50.<br><b>euro (centosessantauno/85)</b>  | Cadauno               | 161,85                  |
| Nr. 179<br>24.06.010*.0<br>02 | Fornitura e posa in opera del tavolato per sottomanto di copertura e solai di piano. Fornitura e posa in opera del tavolato per formazione di sottomanto di copertura e solai di piano, compresa la chioderia necessaria per il fissaggio, i tagli, le eventuali opere murarie saranno compensate a parte. In abete spessore da cm. 2,51 a cm 5,00<br><b>euro (quarantatre/99)</b>   | m²                    | 43,99                   |
| Nr. 180<br>24.06.010*.0<br>02 | Fornitura e posa in opera del tavolato per sottomanto di copertura e solai di piano. Fornitura e posa in opera del tavolato per formazione di sottomanto di copertura e solai di piano, compresa la chioderia necessaria per il fissaggio, i tagli, le eventuali opere murarie saranno compensate a parte. In abete spessore da cm. 2,51 a cm 5,00<br><b>euro (quarantatre/99)</b>   | m²                    | 43,99                   |
| Nr. 181<br>24.06.016          | Posa in opera del solo manto di copertura con coppi provenienti dallo smontaggio nell'ambito del cantiere. Posa in opera del solo manto di copertura con coppi provenienti dallo smontaggio nell'ambito dello stesso cantiere, ed eventuale integrazione di materiale da pagarsi a parte. Compreso l'allettamento dei colmi e dei coppi in tutte le file.<br><b>euro (trentaotto/59)</b>   | m²                    | 38,59                   |
| Nr. 182<br>24.08.015.00<br>2  | Fornitura e posa in opera di pietra grezza per soglie di finestre. Fornitura e posa in opera di pietra grezza per formazione di soglie di finestre, compresi gli oneri relativi al tiro in alto e l'appoggio sul piano di lavoro. Nel prezzo è compreso la preparazione dell'alloggio per il successivo inserimento del nuovo elemento.In pietra serena dello spessore fino a cm 4.<br><b>euro (trecentosettantasei/85)</b>  | m²                    | 376,85                  |
| Nr. 183<br>24.08.016.00<br>1  | Maggior onere per la lavorazione di soglie in pietra.Gocciolatoio<br><b>euro (due/42)</b>  | m                     | 2,42                    |
| Nr. 184<br>24.08.016.00<br>2  | Maggior onere per la lavorazione di soglie in pietra.in pietra. Listello<br><b>euro (dieci/31)</b>   | m                     | 10,31                   |

| Num.Ord.<br>TARIFFA             | DESCRIZIONE DELL'ARTICOLO  | unità<br>di<br>misura | P R E Z Z O<br>UNITARIO |
|---------------------------------|--|-----------------------|-------------------------|
| Nr. 185<br>24.10.005*           | Restauro di inferriate in ferro. Restauro di inferriate in ferro, compreso l'onere della verifica delle parti inserite nella muratura; l'eventuale taglio delle parti ammalorate o non adeguatamente inserite nella stessa; le integrazioni da realizzare con materiale analogo a quello esistente per forma, sezione e caratteristiche; la saldatura per ricomporre la continuità della barra sino all'interno della muratura; la pulizia dei fori di ancoraggio, nonché il colo di piombo o di resina per il fissaggio delle barre stesse alla muratura; la cartavetratura e il trattamento con convertitore di ruggine e successiva verniciatura. Sono escluse le opere murarie. La misurazione verrà effettuata considerando l'intera superficie dell'inferriata.<br><b>euro (centocinquantaotto/30)</b> | m <sup>2</sup>        | 158,30                  |
| Nr. 186<br>24.13.005            | Idrolavaggio di paramenti murari in pietra o mattoni. Idrolavaggio di paramenti murari di qualsiasi natura, in pietra o mattoni, retti o curvi, piani o inclinati, da eseguirsi con apposita apparecchiatura a qualsiasi altezza dal piano di campagna o dal pavimento, avendo cura di controllare la pressione di uscita dell'acqua in rapporto alla consistenza dei materiali in modo da evitare il danneggiamento degli stessi. detto lavaggio sarà effettuato preliminarmente alle operazioni di stuccatura dei paramenti, al fine di rimuovere i depositi di sporco ed eventuali porzioni di stuccatura incoerenti.<br><b>euro (undici/08)</b>  | m <sup>2</sup>        | 11,08                   |
| Nr. 187<br>24.14.002            | Restauro di infissi di portoni in legno. Restauro di infissi di portone in legno, da eseguirsi mediante il fissaggio delle parti staccate, il rifacimento delle parti mancanti, con materiale uguale a quello esistente, la revisione della ferramenta di tenuta e chiusura. È compreso il consolidamento del legno con resina, la pulitura del legno, la stuccatura, una mano di vernice protettiva nonché la rimozione anche a fuoco della verniciatura non originaria. Sono escluse le opere murarie.<br><b>euro (seicentotredici/49)</b>   | m <sup>2</sup>        | 613,49                  |
| Nr. 188<br>25.02.001.00<br>3    | Portata Kg 480 - Capacità 6 persone - 5 fermate - 5 servizi - corsa m 13,20 - velocità di corsa m/s 0.60 con livellazione - dimensioni porte di cabina e di piano mm 800 x 2000.<br><b>euro (quarantanovemilaottocentocinquantasei/19)</b>   | cad                   | 49'856,19               |
| Nr. 189<br>26.02.03.11.<br>002  | Allestimento di ponteggi in castelli prefabbricati, compreso il montaggio, il nolo fino a 6 mesi e lo smontaggio a lavori ultimati, trasporto di andata e ritorno, formazione di piani di lavoro in tavoloni e/o lamiera zincata, relativa al ponte e sottoponte in quota, parapetti, scarpe protettive in tavole, scale di servizio con relativi parapetti, piani di riposo e botole di sicurezza, gli spinotti le basette etc. Il tutto realizzato nel rispetto delle vigenti norme in materia di infortunistica sul lavoro. Per altezze fino a 20,00 m dal piano di campagna<br><b>euro (diciotto/35)</b>   | m <sup>2</sup>        | 18,35                   |
| Nr. 190<br>26.02.06.02          | Noleggio di teli o reti in nylon pesante per schermatura di ponteggi. Noleggio di teli o reti in nylon pesante per schermatura di ponteggi, da applicarsi sulle impalcature di servizio a protezione della pubblica incolumità, compreso il fissaggio con eventuale uso di tavolato, compresi sfridi e smontaggi a lavoro ultimato nonché il trasporto del materiale di risulta alla pubblica scarica.<br><b>euro (quattro/27)</b>   | m <sup>2</sup>        | 4,27                    |
| Nr. 191<br>28.01.003.00<br>5    | Autocarro con cassone ribaltabile. Sono compresi consumi, carburanti, lubrificanti, normale manutenzione e assicurazioni R.C.; escluse riparazioni e relative ore di fermo a carico del noleggiatore; è inoltre escluso il personale alla guida che sarà valutato a parte con il prezzo orario dell'operaio specializzato Autocarro a due assi con cassone ribaltabile con massa totale a terra di 10000 kg e portata utile 7000 kg<br><b>euro (trentadue/38)</b>  | h                     | 32,38                   |
| Nr. 192<br>28.02.001.00<br>7    | Autocarro con gru con cassone ribaltabile attrezzato con gru ruotante con braccio articolato sfilante e stabilizzatori anteriori automezzo, a comando oleodinamico; compreso consumi, carburanti, lubrificanti, normale manutenzione ed assicurazioni R.C.; escluse riparazioni e relative ore di fermo a carico del noleggiatore; è inoltre escluso il personale alla guida che sarà valutato a parte con il prezzo dell'operaio specializzato Con massa totale a terra 15000 kg, con momento massimo di sollevamento 12000 daNm al gancio mobile e sfilamento massimo del braccio 6,5 m<br><b>euro (quarantatre/71)</b>  | h                     | 43,71                   |
| Nr. 193<br>28.02.004.00<br>5    | Piattaforma aerea a cella; compreso consumi, carburanti, lubrificanti, normale manutenzione ed assicurazioni R.C.; escluse riparazioni e relative ore di fermo a carico del noleggiatore Portata 300 kg su braccio telescopico fino ad altezza 28-32 m; compreso operatore<br><b>euro (centotré/48)</b>  | h                     | 103,48                  |
| Nr. 194<br>28.04.001.00<br>3    | Operaio qualificato<br><b>euro (ventiotto/33)</b>  | h                     | 28,33                   |
| Nr. 195<br>28.04.001.00<br>4    | Operaio comune<br><b>euro (venticinque/39)</b>   | h                     | 25,39                   |
| Nr. 196<br>29.01.03.01*         | Impianto di ricezione TV non amplificato. Impianto di ricezione TV non amplificato in grado di ricevere il segnale televisivo captato da almeno tre antenne TV VHF e/o UHF a dieci elementi, fornito e posto in opera. Sono compresi: le antenne; il palo di altezza m 2,50; le staffe di fissaggio; il miscelatore; l'alimentatore, cavo coassiale fino a m 30 ed ogni altro accessorio. E' inoltre compreso quanto altro occorre per dare il lavoro finito.<br><b>euro (quattrocentoquattordici/60)</b>  | cad                   | 414,60                  |
| Nr. 197<br>29.01.03.05*<br>.002 | Antenna di ricezione TV VHF o UHF. Antenna di ricezione TV VHF o UHF, posta in opera funzionante, completa dei fissaggi e dei collegamenti all'impianto di ricezione e amplificazione. E' inoltre compreso quanto altro occorre per dare il lavoro finito. Incremento per antenna fino a 20 elementi.<br><b>euro (centosessantanove/66)</b>  | cad                   | 169,66                  |

| Num.Ord.<br>TARIFFA            | DESCRIZIONE DELL'ARTICOLO  | unità<br>di<br>misura | P R E Z Z O<br>UNITARIO |
|--------------------------------|--|-----------------------|-------------------------|
| Nr. 198<br>29.01.03.07.<br>001 | Punto presa di servizio realizzato in tubazione a vista. Punto presa di servizio realizzato in tubazione a vista dal punto di smistamento di piano o di zona, per una lunghezza massima di m. 30,00, utilizzabile per telefonia, punto di chiamata, di segnalazione, di TV, di amplificazione sonora, fornito e posto in opera. Sono compresi: il cavo, le scatole e terminali portafrutto, tappo e placca in PVC o metallica; la tubazione in PVC autoestinguente, rigida o flessibile o canaletta, corrente a vista; gli stop; le viti di fissaggio; i collari, etc. E' inoltre compreso quanto altro occorre per dare il lavoro finito. lunghezza fino m. 30 Sono inoltre compresi: l'installazione su tubazione a vista, su canale o su passerella o graffettata; le giunzioni; i terminali. E' inoltre compreso quanto altro occorre per dare il lavoro finito.<br><b>euro (novantacinque/41)</b> | cad                   | 95,41                   |
| Nr. 199<br>29.01.03.07.<br>003 | Punto presa di servizio realizzato sotto traccia. Punto presa di servizio realizzato sotto traccia dal punto di smistamento di piano o di zona, per una lunghezza massima di m. 30,00, utilizzabile per telefonia, punto di chiamata, di segnalazione, di TV, di amplificazione sonora, fornito e posto in opera. Sono compresi: il cavo, le scatole e terminali portafrutto, tappo e placca in PVC o metallica; la guaina; gli stop; le viti di fissaggio; i collari, etc. Sono inoltre compresi: l'installazione su guaina sottotraccia; le giunzioni; i terminali. E' inoltre compreso quanto altro occorre per dare il lavoro finito.<br><b>euro (ottanta/74)</b>  | cad                   | 80,74                   |
| Nr. 200<br>A.01.025            | Demolizione di cornici, fasce marcapiano, aggetti, ecc., di qualsiasi genere forma e materiale, anche cemento armato, posti a qualsiasi altezza dal piano stradale o calpestio, eseguiti a mano o con impiego di mezzi meccanici, per un'altezza massima dell'elemento pari a 30 cm<br><b>euro (sei/40)</b>  | m                     | 6,40                    |
| Nr. 201<br>A.01.040.a          | Demolizione di pavimento di pietre naturali in lastre o quadrotti, gradini, soglie e simili, per uno spessore di 3 cm compreso il sottofondo dello spessore fino a 5 cm e l'avvicinamento a luogo di deposito provvisorio: senza recupero di materiale<br><b>euro (sedici/75)</b>  | mq                    | 16,75                   |
| Nr. 202<br>A.01.080            | Rimozione totale di manto di copertura a tetto comprendente tegole o embrici, coppo o canale, pannelle o tavolato e piccola orditura in legno compreso smontaggio di converse, canali di gronda, cernita del materiale riutilizzabile, pulitura ed avvicinamento al luogo di deposito provvisorio; escluso il solo calo in basso<br><b>euro (ventuno/96)</b>   | mq                    | 21,96                   |
| Nr. 203<br>A.01.084            | Demolizione di canne fumarie o di areazione, in elementi prefabbricati in calcestruzzo o in mattoni pieni; calcolato sulla superficie laterale con esclusione dell'avvicinamento al luogo di deposito provvisorio e del calo in basso<br><b>euro (dieci/68)</b>  | mq                    | 10,68                   |
| Nr. 204<br>A.01.116.a          | Rimozione di tubazioni varie, comprese opere murarie di demolizione: tubazioni di impianto idrico<br><b>euro (tre/37)</b>  | m                     | 3,37                    |
| Nr. 205<br>A.01.116.b          | Rimozione di tubazioni varie, comprese opere murarie di demolizione: tubazioni di scarico fino a 10 cm di diametro<br><b>euro (quattro/22)</b>   | m                     | 4,22                    |
| Nr. 206<br>A.01.118            | Rimozione di caldaia murale, stufa a pellet o a legna, compreso ogni onere per il taglio e la chiusura delle tubazioni di adduzione e scarico, il trasporto a rifiuto e quanto altro occorre, della potenzialità fino 30.000 W<br><b>euro (settantadue/29)</b>   | cad                   | 72,29                   |
| Nr. 207<br>A.01.134.b          | Rimozione di condotti elettrici all'interno o all'esterno di fabbricati realizzati con tubi a vista, compreso lo sfilaggio dei conduttori, lo smontaggio di tutti gli accessori, quali raccordi, curve e fissaggi, il trasporto e il deposito dei materiali nel luogo indicato nell'ambito del cantiere, escluso l'onere di carico, trasporto e scarico a discarica autorizzata e relativi oneri di smaltimento: per tubazioni in pvc diametro nominale: fino a 32 mm<br><b>euro (tre/31)</b>  | m                     | 3,31                    |
| Nr. 208<br>A.01.137.b          | Rimozione di cavo flessibile multipolare con conduttori in rame, incluso l'onere per l'avvicinamento al luogo di deposito provvisorio nell'ambito del cantiere, escluso l'onere di carico, trasporto e scarico a discarica autorizzata: sezione 6 ÷ 16 mmq<br><b>euro (uno/49)</b>   | kg                    | 1,49                    |
| Nr. 209<br>A.01.144.g          | Rimozione di plafoniera per lampade fluorescenti, inclusi gli oneri della rimozione dei sostegni a muro o a soffitto e l'avvicinamento al luogo di deposito provvisorio nell'ambito del cantiere, escluso l'onere di carico, trasporto e scarico a discarica autorizzata: 2 × 58 W<br><b>euro (tredici/70)</b>   | cad                   | 13,70                   |
| Nr. 210<br>A.03.032.b          | Conglomerato cementizio non strutturale, alleggerito con argilla espansa, preconfezionato, eseguito secondo le prescrizioni tecniche previste, compresa la fornitura del materiale in cantiere, lo spargimento e quant'altro necessario per dare un'opera eseguita a perfetta regola d'arte, esclusi i soli ponteggi e le casseforme: massa volumica 1.200 ÷ 1.400 kg/mc<br><b>euro (centosettantaquattro/22)</b>  | mc                    | 174,22                  |
| Nr. 211<br>A.03.033.b          | Conglomerato cementizio strutturale, alleggerito con argilla espansa, preconfezionato, eseguito secondo le prescrizioni tecniche previste, compresa la fornitura del materiale in cantiere, lo spargimento e quant'altro necessario per dare un'opera eseguita a perfetta regola d'arte, esclusi i soli ponteggi, le casseforme e l'acciaio di armatura: LC33 (Rck 33 N/mm <sup>2</sup> ), massa volumica 1.600 ÷ 1.800 kg/mc<br><b>euro (duecentoventuno/49)</b>  | mc                    | 221,49                  |
| Nr. 212<br>A.05.042            | Chiusura di vani di porte, finestre o di altre aperture interne ed esterne o nicchie di vecchie strutture murarie anche semidemolite o pericolanti, eseguita a tutto spessore con impiego di mattoni pieni. Sono compresi: i materiali occorrenti; la preparazione del vano; le ammassature e gli ancoraggi necessari; l'idonea malta rispondente, se del caso, alle caratteristiche di quella originale. E' inoltre compreso quanto altro occorre per dare il lavoro finito   |                       |                         |

