



Comune
di Padenghe
sul Garda

Periodico di informazione
dell'Amministrazione Comunale

Dicembre 2025
Anno XXVIII



Il Comune Informa



Le sfide del mondo e la speranza del Natale

Care concittadine e cari concittadini, mentre ci avviciniamo al Natale il nostro piccolo borgo di Padenghe sul Garda si prepara a vivere questa festività con calore e condivisione. Il Natale, infatti, non è solo un momento di festa, ma anche un'occasione per riflettere sui valori universali di pace, solidarietà e speranza.

Aperto un giornale o ascoltando le notizie sembra che tutto vada a rotoli, che il mondo abbia preso una piega negativa e che il "progresso" dell'umanità sia arrivato a un punto fermo. Non è così, non può essere così, e anche se la tentazione di tirarsi fuori dalla vita politica e sociale è forte, il Natale ci ricorda l'importanza di partecipare, di restare uniti, di tendere la mano a chi è in difficoltà e di coltivare la gentilezza e la compassione reciproca senza paura di esporci al giudizio degli altri. "I posti più caldi dell'inferno sono riservati a coloro che in periodi di crisi morale mantengono la loro neutralità". Questa frase è attribuita a John Fitzgerald Kennedy, assassinato nel 1963, ma sembra scritta per noi, oggi.

In questo periodo di festa il nostro pensiero va anche a chi, lontano dalla nostra comunità, vive situazioni di difficoltà e conflitto. È un invito a non dimenticare mai il valore della solidarietà globale, anche nel nostro piccolo. Auguro a tutti voi un sereno Natale, ricco di significato e di speranza per l'anno nuovo. Con affetto.



Prevenzione emergenze, a Padenghe si fa sul serio

Il 13 settembre è stata inaugurata a Padenghe la sede operativa dell'associazione volontari di Protezione Civile del Basso Garda

Con la sistemazione dei locali e l'inaugurazione del centro polifunzionale "Gabriele d'Annunzio", dove sono collocati anche gli Ambulatori medici e gli uffici della Pro Loco, ha trovato sede il distaccamento dell'Associazione di Protezione Civile del Basso Garda, con la quale l'Amministrazione comunale ha sottoscritto dal 2023 uno specifico accordo. Nella nuova sede sono presenti sia gli uffici di Presidenza che quelli della **Direzione operativa**, che gestiscono i servizi e le varie criticità del territorio. È disponibile una sala riunioni con circa 100 posti dove vengono svolti i corsi di formazione, sia interni di specializzazione per il nostro personale sia aperti al pubblico con la popolazione. In questi incontri divulghiamo la cultura della protezione civile e della prevenzione, particolarmente importante essendo il basso Garda un territorio sismico.

Sempre in questa sede vengono svolti anche le attività con il **corpo dei cadetti**. I cadetti sono ragazzi dagli 11 anni ai 17 anni che si incontrano periodicamente per svolgere attività teorico pratiche su cartografia, topografia, telecomunicazioni e tutto ciò che è inerente alla protezione civile. La disponibilità della sede permette di sviluppare altre iniziative, a partire dagli incontri con le scuole di Padenghe per sensibilizzare sulla protezione civile e sulla prevenzione. Si è già tenuto un incontro con le scuole primarie e nel 2026 ci saranno iniziative con i ragazzi delle scuole secondarie e con i loro docenti.



Nel 2026 è in programma un incontro con la popolazione, dopo quello già tenuto nel maggio 2025 per la presentazione del Piano di emergenza di Protezione Civile. Verrà inoltre ripetuta una "prova di soccorso" analoga a quella svolta il 24 e 25 maggio scorso al parco Vasoni.

Nell'occasione era stata allestita una vera e propria **città-della della Protezione Civile** pronta all'intervento, con tanto di tende, cucina da campo e sala operativa, testando in tal modo il Piano di emergenza comunale. In quel fine settimana, il sabato è stata fatta una simulazione proprio all'interno della sede del Comune, cercando con i cani molecolari un possibile disperso. La mattina seguente è stata invece simulata un'emergenza sismica: alcuni residenti "terremotati" si sono portati nelle zone di attesa predisposte, dove le squadre di volontari hanno operato il monitoraggio, anche dall'alto con i droni, il recupero al campo, quindi l'accoglienza, il vitto ecc.



A questo primo test del nuovo piano di emergenza comunale hanno partecipato Assessori e Consiglieri dell'Amministrazione, ma anche dipendenti comunali dei settori più interessati, come l'ufficio Tecnico e l'ufficio Anagrafe, oltre ovviamente al primo cittadino, che per legge è l'autorità territoriale di Protezione Civile. Nell'occasione è stata coinvolta anche la **Polizia Locale della Valtenesi**, coordinata dal suo Comandante Massimo Landi, che ringraziamo, la quale ha collaborato attivamente per l'arrivo della colonna mobile da Desenzano, sede del distaccamento logistico.

Chiunque volesse approfondire questi argomenti e, perché no, diventare anche lui un volontario, può recarsi presso la sede in piazza D'Annunzio per conoscere da vicino la bellissima famiglia della Protezione Civile.

Albino Zuliani
Sindaco di Padenghe sul Garda

Luca Trincia
Presidente della Protezione Civile del Basso Garda



L'associazione volontari protezione civile basso Garda



Chi siamo

L'Associazione Volontari Protezione Civile Basso Garda è un ente no-profit del Terzo Settore. Nasce a Desenzano del Garda, dove ha tuttora sede, nel marzo 2018.

L'Associazione ha come scopo principale quello di operare nell'ambito della Protezione Civile con convenzioni ad hoc sul territorio, grazie anche all'ottenimento dell'iscrizione all'albo regionale del Volontariato di Protezione Civile della Regione Lombardia, che dà all'associazione la qualifica di ONLUS.

È composta da volontari i quali, liberamente, hanno scelto di condividere i valori e lo scopo dell'Associazione, senza percepire alcun beneficio economico. I volontari, guidati dal presidente Luca Trincia, si preparano e si addestrano per affrontare nel migliore dei modi una qualsiasi emergenza che potrebbe verificarsi sul territorio gardesano.

(segue a pag.4)

I Reparti operativi

L'Associazione Volontari Protezione Civile Basso Garda, in seguito a un'attenta analisi dei rischi presenti sul territorio, ha scelto specializzare i propri volontari in alcuni settori di intervento, che costituiscono i reparti interni all'associazione.

Il **Nucleo Nautico*** opera per la salvaguardia del territorio, delle persone e delle cose con maggiore riguardo per l'ambiente e le acque lacustri, intervenendo con le operazioni di bonifica e di risanamento qualora vi sia un'emergenza ambientale. Il Nucleo Nautico è comunque a disposizione delle Autorità Competenti per le operazioni di ricerca e soccorso nel bacino lacustre.

Il **Nucleo Droni** è il nucleo di volo a controllo remoto dell'Associazione. È formato da volontari formati ed in possesso di apposite licenze e patenti professionali. I volontari del Nucleo Droni hanno il compito di gestire e di pilotare i Droni in uso all'Associazione per scopi di Protezione Civile. L'utilizzo dei Droni può essere ampio, dalla ricerca di una persona scomparsa, ai rilevamenti di strutture a seguito di un sisma.



Il **Nucleo Logistica*** è la forza lavoro dell'Associazione. In Protezione Civile i volontari tecnico-logistici prestano la loro forza lavoro nella realizzazione ed installazione di campi di emergenza, cucine da campo, tende, mense e tutte le strutture necessarie all'interno di un campo di prima accoglienza, e ne garantiscono il loro corretto funzionamento.

Il **Nucleo Informatico** e di Telecomunicazioni è il settore tecnologico dell'Associazione. I volontari hanno il compito di attivare, gestire e coordinare la rete radio per le comunicazioni, il centro operativo mobile oltre agli apparati radio dei capisquadra e funzionari che operano sul campo, i computer della rete informatica per la gestione della Segreteria da campo e della Sala di coordinamento. La rete radio è fondamentale per mantenere la comunicazione con il personale presente sul territorio, soprattutto in seguito ad eventi catastrofici dove le normali trasmissioni telefoniche vengono a mancare.



In Protezione Civile i volontari del **Nucleo idrogeologico*** intervengono in seguito ad eventi naturali catastrofici che causano allagamenti attraverso esondazioni di fiumi, torrenti o laghi nei centri abitati, nelle arterie stradali o in abitazioni che risultano non più accessibili. Qualora si dovesse verificare uno scenario simile, il nucleo idrogeologico interviene per diminuire il danno e ridurre il pericolo con attrezzature dedicate.

I volontari del **Nucleo Ricerca e Soccorso***, denominati nucleo "Cinghiali", vengono attivati in supporto ai Vigili del Fuoco per le attività di ricerca e soccorso in caso di persone disperse. I volontari, che hanno sempre lo zaino pronto per partire, si tengono aggiornati con tecniche di ricerca specifiche per ogni tipo di ambiente in cui ci si può trovare ad operare.

Il Nucleo **Segreteria da campo** è composto da volontari istruiti nella gestione degli atti e dei documenti durante le emergenze. Grazie a dei specifici software, inoltre, gestiscono tutta la gestione ed i movimenti delle squadre, dei mezzi e delle attrezzature di tutti gli enti che operano durante l'emergenza, nonché della gestione degli ospiti in strutture o tende.

Il Progetto **Cadetti** della Protezione Civile ha come obiettivo principale la formazione dei giovani in cittadini sicuri e responsabili, in grado di svolgere il loro ruolo nella società moderna. È un progetto educativo e formativo che ispira i giovani al soccorso volontario, offrendo nuovi modelli di aggregazione, socializzazione, amicizia e tempo libero ed affianca il tradizionale percorso scolastico alle tematiche educative dei valori della cittadinanza. Il progetto è rivolto ai ragazzi e alle ragazze tra gli 11 e i 17 anni e offre un percorso fatto di avventura, sport, gioco, cultura e vita all'aria aperta.

*Nuclei presenti e operativi nella sede di Padenghe sul Garda

Associazione Volontari Protezione Civile Basso Garda
www.protezionecivilebassogarda.it

Il Sindaco, la Giunta e i Consiglieri comunal

*augurano
un Buon Natale
e un felice
Anno Nuovo*

NATALE 2025 A PADENGHE SUL GARDA

**21/12/25 - Ore 16.00 | Teatro dell'Oratorio
WICKED**

Cinema per famiglie
Prenotazione obbligatoria

**24/12/25 - Dopo la S. Messa di Natale
TRADIZIONALE SCAMBIO DI AUGURI**

The caldo, vin brulè e pandoro
Gruppo Alpini di Padenghe sul Garda

**27/12/25 - Ore 20.45 | Chiesa parrocchiale
CONCERTO NATALIZIO**

Corpo bandistico "Tullio Romano" di Padenghe sul Garda

**3/01/26 - Ore 10 | Biblioteca civica "Alda Merini"
PAGINE DI SILENZIO**

Laboratorio per bambini della Scuola dell'infanzia
Prenotazione al n. tel. 030 9907647

**4/01/26 - Ore 15.30 | Pieve di Sant'Emiliano
VOCI DALLE PIEVI**

Tra voci e dialetto alla scoperta
dei tesori del territorio bresciano
Compagnia Sonadur di Ponte Caffaro

**4/01/26 - Ore 16 | Teatro dell'Oratorio
IL ROBOT SELVAGGIO**

Cinema per famiglie
Prenotazione obbligatoria

**11/01/26 - Ore 17 | Teatro dell'Oratorio
L'APEPERINA | IL MAGICO MONDO DELLE API**

Spettacolo per la scuola d'infanzia e primaria
Prenotazione obbligatoria

Tutti gli spettacoli sono ad ingresso gratuito
Prenotazioni: www.prolocopadenghe.it
(sezione eventi)

Generoso Natale

*Oh, generoso Natale di sempre!
Un mitico bambino
che viene qui nel mondo
e allarga le braccia
per il nostro dolore.*

*Non crescere, bambino,
generoso poeta
che un giorno tutti
chiameranno Gesù.*

*Per ora sei soltanto
un magico bambino
che ride della vita
e non sa mentire.*

*Alda Merini
(1931-2009)*

Un anno da incorniciare per il turismo e la cultura



Un bilancio positivo e progetti ambiziosi, grazie al lavoro di squadra



Un altro anno, piano piano, volge al termine, lasciandoci con un misto di nostalgia e speranza per il futuro. Le frasi popolari che da generazioni vengono tramandate e che forse meglio raccolgono il senso di questo momento sono molteplici: “il tempo fugge”, “nulla è eterno”, “tutto cambia”, “tutto si trasforma”. Sono semplici aforismi, semplici detti popolari che ci ricordano quanto sia prezioso il tempo e quanto sia importante trarre il massimo da ogni istante.

Un anno che si conclude ci porta a riflettere sul passato, sugli obiettivi raggiunti e su quelli ancora da conquistare. Al tempo stesso è anche un momento di festa, di celebrazione per gli incontri e gli affetti ricevuti e che ci hanno accompagnato lungo il cammino.

Nell'anno che si chiude, ancora una volta il nostro Comune si è dimostrato un centro **fortemente attrattivo** e punto di ritrovo non solo per tutta la cittadinanza ma anche per quei turisti e quegli ospiti che pur soggiornando in luoghi turistici non di prossimità, hanno scelto di trascorrere alcune ore nella nostra cittadina per conoscerne i luoghi e le meraviglie, storiche e naturali, e vivere in prima persona le proposte del nostro calendario eventi.



In occasione di appuntamenti ormai consolidati e conosciuti come il **Sant'Emiliano Music Festival** o durante il Festival **Jazz on the Road**, che quest'anno ci ha regalato emozioni (musicali e non) provenienti da terre lontane, grazie alle musiche e voci di ensemble internazionali come “AS Madalenas” e “Carmen Sousa Trio”, abbiamo condiviso istanti di indimenticabile bellezza ed emozioni; lo straordinario tributo ad un poeta della musica italiana come **Lucio Dalla**, il divertentissimo Concert Show del nostro concittadino **Jerry Calà**, visto e vissuto da più di 1.800 persone, le **passeggiate** alla scoperta dei nostri panorami e degli scorci eccezionali associati ad appuntamenti consolidati della nostra Proloco, come la **Notte delle Stelle** e i concerti all'alba, il programma **teatrale estivo** in castello e autunnale in centro storico, grazie alla Sinergia con Teatro Laboratorio di Brescia, ci hanno fatto capire come la promozione del turismo e della cultura possono e devono essere svolte utilizzando tutte le risorse a nostra disposizione.



È stata come sempre una grande festa per tutti l'accoglienza del passaggio della **1000 Miglia** storica, anticipata dall'ormai tradizionale appuntamento del Ferrari Tribute; grande la gioia e il divertimento per le tradizionali feste popolari come la **Festa dell'oratorio**, la Festa della **Contrada di Villa**, gli appuntamenti dell'Associazione **Liberamente**, la **Festa degli Alpini** e la bellissima **Castagnata** in castello, organizzata dai volontari del Gruppo 1001.

Tutte occasioni che raccontano la nostra storia, la nostra volontà di partecipazione e l'aspirazione a essere una grande collettività, come ancora una volta ha dimostrato la Rievocazione Storica **"Il Tricolore a Padenghe sul Garda"**, dedicata agli eventi del 1848.

La tradizione musicale della nostra comunità continua a lavorare per divenire caratteristica territoriale: ed è così che grazie alla bravura e alla disponibilità del **Corpo Bandistico** Tullio Romano e delle orchestre giovanili scolastiche delle nostre scuole medie, ogni momento di festa può essere allietato e valorizzato, tornando a respirare ogni volta il desiderio di ritrovarsi con entusiasmo, come comunità che si apre a nuove prospettive ed avvenimenti.



Più di **ventimila le presenze** che hanno affollato le nostre piazze e tutte le sedi interessate dagli eventi proposti. Un risultato che conferma l'importanza dell'essere una squadra che lavora per gli stessi obiettivi e con la medesima motivazione; un risultato, quello ottenuto, che ci spinge a proseguire con ancor più energia e convinzione la strada intrapresa, anche con nuove collaborazioni e lo sguardo sempre rivolto a progetti più ampi e sviluppati, a tratti quasi irrealizzabili, ma che ci permettano giorno dopo di giorno di migliorare la valorizzazione di Padenghe, della Valtenesi e del nostro Lago di Garda, visto come un **soggetto unico** e unito, da promuovere e salvaguardare con determinazione lasciando da parte ogni tipo di campanilismo.

In questo anno così importante, un ringraziamento particolare va al lavoro e al servizio svolto dalla nostra **Biblioteca comunale**, intitolata alla poetessa Alda Merini e aperta al pubblico, tutti i giorni, per 21 ore settimanali, è la nostra vera "Casa della cultura".



Situata in un edificio storico con un importante passato (fu sede dell'asilo Zinelli-Perdoni), mette a disposizione spazi dislocati su tre piani e dedicati, al piano terra, a reception e sala conferenze; al primo piano a sala ragazzi, sala bimbi, narrativa, letteratura; al secondo piano a sala PC, studio e altre sale per guide turistiche e saggistica.

Con un patrimonio librario che supera i **trentamila volumi** (per l'esattezza 30.178), tutti catalogati e presenti a catalogo nella Rete Bibliotecaria Bresciana e Cremonese (RBBC), immersa in un bellissimo giardino con alberi secolari, meravigliose bouganville, limoni e olivi, ogni anno genera più di 9.000 prestiti.

Nel 2025, oltre alle operazioni biblioteconomiche per la gestione del servizio, sono state proposte e realizzate alcune attività particolari:

- In collaborazione con ArteconNoi (guide turistiche della provincia di Brescia), **visite guidate** alla Limonaia di Gargnano, al Parco Giardino Heller di Gardone Riviera e al Vittoriale degli Italiani,
- **Incontri con le classi** prime della scuola secondaria di primo Grado "A. Calini" per la presentazione di novità editoriali e letture animate;
- La **"Sauro mostra"** – ideata dal Sistema Bibliotecario Nord-Est Bresciano – alla quale hanno partecipato tutte le classi della scuola primaria;
- I **laboratori creat(t)ivi** per i bambini dai 6 ai 10 anni per la festa dei nonni, per il Natale, per la festa del papà e della mamma.

Il prossimo appuntamento di questo fine 2025 e inizio 2026 è la mostra bibliografica itinerante di libri senza parole (silent book) **"Pagine di silenzio: voci e visioni oltre le parole"** che si terrà dal 17 dicembre al 7 gennaio 2026.

Vi aspetto.

Mauro Moretti

Assessore con delega a Turismo,
Eventi, Cultura e Biblioteca

La stagione teatrale 2025/2026

La stagione teatrale è già iniziata ma quattro appuntamenti si terranno nei primi mesi del 2026

11 Gennaio 2026 > L'APEPERINA. IL MAGICO MONDO DELLE API

Teatro per ragazzi di Francesco Martinelli con Valeria Battaini ed Elena Guitti. Regia di Sandro Mascherpa

Uno spettacolo divertente e giocoso per conoscere meglio il magico mondo delle api. L'impazienza dell'Apeperina è tanta, ma pian piano, grazie ai saggi consigli dell'ape Regina, che le sarà sempre vicina, capirà l'importanza del lavoro di squadra, pur mantenendo la propria unicità. Perché le api non dicono mai "io" ma dicono "noi".



28 Gennaio 2026 > IL MAGNIFICO IMPOSTORE

Spettacolo per la giornata della Memoria di e con Alessandra Domeneghini. Regia di Sergio Mascherpa, con la collaborazione e il patrocinio della Fondazione Giorgio Perlasca

"Che cosa avrebbe fatto lei al mio posto?" È questa domanda che Giorgio Perlasca rivolge al suo interlocutore a scatenare altre domande. Sarei capace di oppormi ai fatti orribili cui sto assistendo? Metterei a rischio la mia vita per salvare persone sconosciute? Il tempo in cui viviamo richiede di fare appello alla forza morale che ci portiamo dentro.



28 Febbraio 2025 > IL SOGNATORE

Dal romanzo "L'inventore di sogni" di Ian McEwan. Con Roberto Anglisani. Regia di Maria Maglietta

Quella di Milo è una storia che fa riflettere sulla diversità, non intesa come "mancanza" rispetto alla norma, ma come coesistenza di differenze che non possono che portare arricchimento. Nel sognare ad occhi aperti Milo si trasforma, fa esperienza dell'altro per poi tornare nel suo corpo. Così il suo mondo immaginario finisce col modificare la realtà.



20 Marzo 2026 > BIBBIÙ

Riscrittura in dialetto bresciano di brani dell'Antico e Nuovo Testamento. Di Achille Platto, con Sergio Mascherpa e Alessandra Domeneghini. Regia di Giacomo Andrico

Non è una traduzione del testo biblico e nemmeno una facile parodia: il "Bibbiù" si affianca all'originale sacro e lo arricchisce con poesia, in un quadro di significati che appartengono al mondo contadino travolto dalle trasformazioni sociali e industriali. Un racconto all'insegna della tradizione, del divertimento e della memoria popolare.



Tutti gli spettacoli si terranno con inizio alle ore 21.00 al Teatro dell'Oratorio di via Galetti
Ingresso libero con prenotazione obbligatoria sul sito della Pro Loco www.prolocopadenghe.it/it/eventi



cultura@comune.padenghe.brescia.it - T. 030 9995625
biblioteca@comune.padenghe.brescia.it - tel. 030 9907647

È lo sport una delle anime di Padenghe

Il 2025 è stato un anno ricco di attività sportive per Padenghe sul Garda, che ancora una volta ha confermato il ruolo di comunità volta al sostegno e alla promozione di eventi sul proprio territorio

Dalle competizioni agonistiche agli eventi amatoriali, dalle giornate dedicate ai più piccoli ai progetti per il benessere degli adulti, lo spirito sportivo ha unito moltissime persone e associazioni in un clima di entusiasmo e partecipazione. Durante il mese di febbraio la 101esima edizione della **Coppa San Geo**, rinomata gara ciclistica giovanile organizzata in territorio bresciano ininterrottamente dal lontano 1925, ha visto il suo arrivo sulle colline moreniche proprio ai piedi del Castello di Padenghe.

Con i suoi 164 km e i suoi 191 iscritti suddivisi in 29 squadre, ha offerto ai numerosi spettatori un suggestivo arrivo in volata in salita, regalando la vittoria al giovane vicentino Matteo Ambrosini, che ha potuto festeggiare sul podio il successo sotto gli occhi dell'ex campione Gilberto Simoni, due volte vincitore del Giro d'Italia.

A novembre l'immane appuntamento con la **Mezza Maratona Internazionale** di Padenghe, che ha confermato per il 17esimo anno consecutivo il suo ruolo di primaria importanza nel panorama dell'atletica a livello regionale, offrendo ai suoi 640 partecipanti la possibilità di sfidarsi ammirando al contempo i panorami e le bellezze naturali del nostro territorio, fino a raggiungere il traguardo di fronte a Palazzo Barbieri. A questi atleti vanno aggiunti altri 167 iscritti alla 8 km e i circa 100 partecipanti alla camminata benefica ludico motoria **"Io, Tu, Ail & Abe"**. Grazie a quest'ultima iniziativa si è dimostrato una volta ancora come lo sport possa contribuire significativamente alla raccolta di una fondi per il sostegno dell'Associazione italiana contro le leucemie (Ail) e dell'Associazione bambino emopatico (Abe).



Perché lo sport unisce, fa crescere e rende più forte la nostra comunità.

Grande successo anche per le iniziative dedicate ai **ragazzi**. Dai piccoli amici della Vighenzi Calcio allo Junior Camp organizzato nel periodo estivo dalla Polisportiva Vighenzi, durante il quale molti bambini hanno potuto sperimentare nuove e diverse discipline, divertendosi ed imparando i valori del gioco di squadra. Non sono mancati gli appuntamenti dedicati al **benessere**, con i corsi di yoga nel parco o in spiaggia all'alba, le escursioni a piedi nei boschi e sul lungolago, aperte ai cittadini di tutte le età.

Il Comune di Padenghe sul Garda, in collaborazione con le associazioni sportive del territorio, continuerà ad investire nella promozione dell'attività fisica come strumento di salute, socialità e crescita personale. A tal proposito, a primavera inoltrata l'amministrazione comunale ha investito delle somme importanti per il rifacimento del **manto erboso** del campo da calcio (oltre all'ampliamento degli **spogliatoi** i cui lavori sono prossimi alla conclusione) dove ogni giorno si alternano oltre 150 ragazzi suddivisi per categorie uniti dalla volontà di stare insieme e di dare il massimo facendo lo sport che amano, con il sogno di poter esordire un domani nella nostra prima squadra, la BSV Garda, che sta disputando un ottimo inizio di campionato in Eccellenza, e perché no... magari seguire le orme di qualche atleta passato da Padenghe che ora gioca tra i professionisti o canta sul palco di Sanremo (citazione doverosa per Blanco).

A breve verrà inoltre messa a disposizione delle associazioni sportive la nuova **tensostruttura** nel plesso scolastico, per offrire nuovi spazi e nuove opportunità alla pallavolo, al mini-basket e soprattutto a un'altra realtà di spicco del nostro Comune come la sezione di ginnastica artistica della Polisportiva, che conta tra i suoi iscritti oltre 300 atleti e uno staff altamente qualificato. Perché lo sport è una delle anime di Padenghe: unisce, fa crescere e rende più forte la nostra comunità.

Fabio Berardi

Consigliere con incarico ai rapporti
con le associazioni sportive

Lotta all'evasione fiscale, una questione di equità

Nel 2025 l'Amministrazione comunale ha proseguito con determinazione il contrasto all'evasione tributaria per garantire più equità fiscale e tutelare l'interesse collettivo

Recupero dell'evasione I.M.U.

Attività di **accertamento** dell'I.M.U. non versata negli ultimi cinque anni, con particolare attenzione alle annualità 2021 e 2022; nel 2025 sono stati emessi più di 1.100 avvisi di accertamento, per un importo accertato di circa **670.000 euro**.

Ravvedimenti operosi: prosegue il servizio, attivato nel 2024, che consente ai contribuenti di regolarizzare spontaneamente la propria posizione. Nel 2025 l'ufficio Tributi ha predisposto circa 350 ravvedimenti, relativi ad annualità pregresse, per un importo accertato e incassato di circa **205.000 euro**.

Accertamento delle **aree fabbricabili**: l'attività, avviata alla fine del 2024, prosegue nel 2025 con un iter che prevede il contraddittorio preventivo. A seguito della notifica, il contribuente ha 60 giorni per presentare controdeduzioni o accettare la proposta del Comune. Decorso tale termine, l'Amministrazione emette l'avviso di accertamento. Nel 2025 sono stati emessi accertamenti per un importo di circa **280.000 euro**. L'attività proseguirà nel 2026.



Recupero dell'evasione T.A.R.I.

La Ta.Ri. è la tassa che serve a coprire i costi del servizio di raccolta e smaltimento dei rifiuti urbani. Nel 2025 è proseguita l'attività di controllo, verifica e sollecito nei confronti dei contribuenti che non hanno provveduto al pagamento della tassa negli anni 2021 e 2022, per un importo accertato di **189.000 euro**. In particolare:

- 2021: 370 avvisi inviati (di cui 346 a mezzo raccomandata a/r e 24 tramite PEC), per € 79.889,00;
- 2022: 352 avvisi inviati (di cui 323 a mezzo raccomandata a/r e 29 tramite PEC), per € 109.158,00.

Nei primi mesi dell'anno, l'ufficio Tributi ha iniziato un'attività straordinaria per la verifica delle omesse e/o infedeli **dichiarazioni Ta.Ri.**, con un lavoro di analisi delle singole posizioni. Ad oggi sono state accertate posizioni per circa 100.000 euro e sono in fase di notifica ulteriori posizioni per un importo stimato di ulteriori € 70.000. L'attività continuerà, senza interruzioni, per tutto il 2026.

Le attività di controllo e di sollecito sulle posizioni Ta.Ri. si inseriscono nel più ampio quadro delle azioni di **contrasto all'evasione fiscale** locale, finalizzate al recupero dell'effettiva base imponibile dei contribuenti. L'obiettivo resta quello di garantire equità e giustizia fiscale nella tariffazione della Ta.Ri. per tutti i contribuenti, contribuendo, al contempo, a compensare eventuali aumenti del servizio di igiene urbana. In vista del prossimo passaggio, previsto da Arera, alla **tariffa puntuale**, sarà fondamentale avere una banca dati il più possibile aggiornata e rappresentativa della situazione reale. Il costante impegno dell'ufficio Tributi, supportato da un'attenta attività di analisi e incrocio dei dati catastali e dichiarativi, conferma la volontà di perseguire con rigore l'obiettivo del contrasto all'evasione fiscale, quale strumento indispensabile per la tutela dell'equità e della giustizia tributaria, proponendo anche per il 2026 l'obiettivo di una fiscalità equa, trasparente e condivisa.

Roberta Gandelli

Assessore con delega a Bilancio
e politiche tributarie

Potenziato e qualificato il personale del comune

Nuove assunzioni, ricambio generazionale e selezioni interne per un Comune moderno ed efficiente

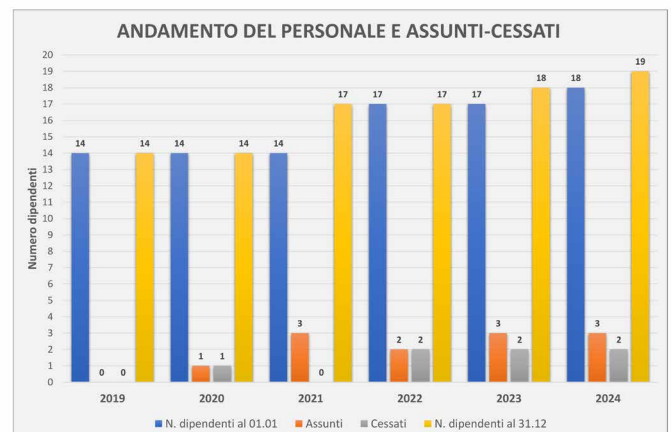
Negli ultimi anni, l'Amministrazione comunale ha attuato una politica del personale orientata a dotare l'Ente di **figure professionali qualificate**, così da garantire ai cittadini servizi efficienti e di qualità, e di **far crescere e motivare** il personale in servizio tramite progressioni di carriera.

Per questo, sviluppando le linee di indirizzo già avviate, si è provveduto sia a sostituire il personale cessato, sia a potenziare la capacità organizzativa e operativa degli uffici attraverso nuove assunzioni.

Già alla fine del 2024 era iniziato l'iter per **valorizzare** il personale interno dell'Ente, in modo da consentire ai dipendenti in possesso dei requisiti di accedere a livelli professionali superiori mediante le "progressioni tra le aree" previste dal Contratto di lavoro delle Funzioni Locali, non ricorrendo ad assunzioni esterne in caso di pensionamenti e/o cessazioni, ma assegnando alle risorse umane interne qualifiche che permettono di assumere maggiori responsabilità.

Alla fine del 2025, i dipendenti che rivestivano il ruolo di "Collaboratori Esperti" (ex categoria esecutiva) sono così stati inquadrati nel livello giuridico superiore, rivestendo la qualifica di "Istruttore amministrativo-contabile", tramite **procedure selettive** interne o scorrimento di graduatoria di concorso.

Dal punto di vista contabile, le progressioni economiche e le valorizzazioni professionali hanno determinato per l'Ente un onere complessivamente contenuto, risultando in alcuni casi a invarianza di spesa. Negli anni 2024 e 2025 sono stati banditi due concorsi aperti all'esterno, due procedure



di mobilità e due interPELLI della Provincia di Brescia. Alcune assunzioni sono avvenute mediante l'utilizzo di graduatorie di altri Enti o tramite mobilità tra Enti.

Il grafico evidenzia l'andamento del personale negli ultimi anni, mettendo in rilievo il numero complessivo, le assunzioni e le cessazioni. Il quadro che ne esce è quello di un organico comunale parzialmente **rinnovato**, sia come numero che come **professionalità**, pronto per affrontare le nuove sfide del lavoro pubblico e raggiungere gli obiettivi dell'Amministrazione.

Roberta Gandelli

Assessore con delega
a Personale e Affari generali



Sostenere le famiglie, non solo a parole

Il **calo demografico** è uno dei problemi più sentiti da molti Comuni italiani, soprattutto i più piccoli, per cui l'Amministrazione di Padenghe, anche se le risorse di bilancio sono limitate, ha approntato vari interventi tesi a supportare economicamente gli sforzi che le famiglie devono sostenere per i propri figli in termini di tempo ed economici.

Oltre al "Bonus nuovi nati" di cui si parla a pagina 20, che comprende un kit per la prima infanzia e un contributo economico, abbiamo stanziato risorse per facilitare il servizio di ingresso e accoglienza pre-scuola e il doposcuola nei pomeriggi liberi dall'orario scolastico, un contributo economico a parziale copertura delle spese sostenute per la gestione dei centri ricreativi estivi, un contributo all'Asilo Zinelli-Perdoni. Sono infine stati erogati aiuti economici, per i casi di grave necessità, direttamente alle famiglie.



Per meglio rispondere a questa situazione il contributo previsto nel "Piano per il diritto allo studio" e destinato alla Scuola dell'Infanzia "Zinelli-Perdoni", a differenza di quanto attuato negli anni scorsi, verrà utilizzato **con modalità miste**.

Una parte sarà erogata direttamente alla Scuola, destinata al contenimento dei costi a carico delle famiglie e al miglioramento dei servizi didattico-educativi, mentre una parte, gestita dall'Assessorato ai Servizi Sociali, sarà erogata alle famiglie, parametrata con l'unico strumento che ne garantisce l'equità: il reddito ISEE familiare. La decisione scaturisce anche dal fatto che devono poter beneficiare di un contributo anche quelle famiglie che, per necessità o per scelta, portano i propri figli presso strutture ubicate in altri Comuni.



Quindi, per sottolineare che l'attenzione dell'Amministrazione su questi temi è di primaria importanza, oltre allo stanziamento diretto di 95.000 euro alla Scuola dell'Infanzia, abbiamo riservato 50.000 euro per sostenere, concretamente, le famiglie con bambini piccoli.

L'Ufficio Servizi Sociali rimane a disposizione per ogni ulteriore chiarimento sulle modalità del contributo.

Albino Zuliani

Sindaco di Padenghe sul Garda

Zinelli-Perdoni, da 125 anni al servizio dei più piccoli



La scuola dell'infanzia trae origine dalla generosità di Giuseppe Zinelli, scomparso nel 1899, che nel testamento dispose di istituire un asilo infantile da intitolarsi a suo nome.

L'Asilo Infantile "Zinelli" fu fondato nel 1900 nell'edificio di via Roma, attuale sede della Biblioteca comunale, e rimase affidato alle religiose della Sacra Famiglia fino agli anni '60. L'asilo infantile divenne poi un Ente Morale IPAB, con una particolare attenzione alle famiglie più bisognose e disagiate.

Negli anni '80 le sorelle Perdoni disposero che le loro sostanze passassero all'Asilo "Zinelli", che modificò così il suo nome in quello di "Asilo Infantile Zinelli-Perdoni".

Nei primi anni '90 la scuola materna fu trasferita nella sede della scuola elementare poiché non più agibile. Nella nuova sede, in pochi anni furono aperte quattro sezioni.

Nel 2000 il Ministero della Pubblica Istruzione ha riconosciuto le scuole materne private come scuole paritarie a tutti gli effetti, con piena libertà di indirizzo pedagogico-didattico.

Nel 2002 fu inaugurata la nuova sede, in grado di accogliere bambini dagli 8 mesi ai 3 anni nell'area riservata al Nido d'Infanzia e dai 3 ai 6 anni nella Scuola d'infanzia. Dal 2004 l'Ente Zinelli-Perdoni è un'Associazione senza scopo di lucro. Mantenendo l'ispirazione cristiana, è oggi una scuola paritaria che concorre alla formazione dei bambini e delle bambine nell'ambito del sistema scolastico.

La scuola dell'infanzia rappresenta una delle poche realtà storiche ancora vive sul territorio; essa raffigura quel filo di continuità che lega il passato con il presente e risponde ai bisogni di una comunità che,

seppur mutata negli anni, è radicata nei valori e negli ideali di una cultura attenta e sensibile al mondo dell'infanzia.

Il servizio è rivolto, principalmente, ai bambini residenti a Padenghe, con l'obiettivo di integrare e di sostenere l'opera educativa della famiglia e favorire un pieno e armonico sviluppo della personalità dei piccoli cittadini.



Padenghe: i lavori pubblici sotto la lente

Le opere appena concluse e quelle di prossima realizzazione

Tutti vorremmo che i lavori di pubblica utilità, che siano nuove opere o semplici manutenzioni, iniziassero non appena se ne vede la necessità. Ma per aprire ogni cantiere, che sia una nuova opera o una manutenzione, è necessaria la programmazione e il rispetto di una serie di regole. Oggi, i lavori pubblici significano la progettazione, costruzione, manutenzione o ristrutturazione di opere di interesse collettivo (strade, scuole, ecc.) finanziate da enti pubblici, che possono essere realizzate direttamente o tramite appalto a imprese private, seguendo rigide normative, come il Codice dei contratti, per soddisfare esigenze generali e migliorare i servizi e la qualità della vita. Vediamo in dettaglio:

Definizione: Sono lavori utili per la collettività, come la costruzione di infrastrutture (ponti, strade, ferrovie), edifici (scuole, ospedali, municipi) o sistemi (idrici, fognari, illuminazione pubblica).

Scopo: Soddisfare un interesse pubblico, fornire un servizio essenziale o migliorare il benessere generale della società.

Tipologie: Si dividono in opere ordinarie (manutenzione) e straordinarie (nuove costruzioni), e comprendono diverse categorie (stradali, idrauliche, edilizia).

Regolamentazione: Sono strettamente regolamentati da leggi e codici specifici, come il Codice dei contratti pubblici (D. Lgs. 36/2023), che ne disciplina ogni fase (progettazione, affidamento, esecuzione). In sintesi, i lavori pubblici rappresentano l'azione materiale e l'investimento economico del Comune per creare e mantenere le infrastrutture e i servizi di cui i cittadini hanno bisogno.



Un elenco dei lavori appena conclusi o di imminente realizzazione a Padenghe sarebbe molto lungo. Per restare solo a quelli principali:

Risanamento conservativo del palazzo municipale

Il risanamento consisterà sostanzialmente:

- nella sistemazione della copertura, attualmente oggetto di infiltrazioni, sfruttando l'occasione per posare uno strato coibente, al fine di migliorare le prestazioni energetiche dell'edificio;
- nella posa di nuovi serramenti, data la vetustà degli esistenti, con altri in legno dotati di vetrocamera, compatibili con la conservazione dei caratteri storico-testimoniali dell'edificio;
- nella verifica ed integrazione degli impianti di cablaggio al fine di rendere l'edificio perfettamente connesso.

Importo dell'opera: **500.000 euro.**

Realizzazione parcheggio San Rocco

Verrà realizzato il parcheggio di via San Rocco e il recupero dello stradello pedonale che porta nel parco Vaso Rì. L'opera è in fase di progettazione esecutiva dopo aver superato l'autorizzazione paesaggistica, un permesso obbligatorio per interventi edilizi in aree soggette a vincolo paesaggistico, che garantisce la compatibilità delle opere con la tutela del paesaggio. Importo dell'opera: **210.000 euro.**

Asfaltature strade comunali

È prevista l'asfaltatura di varie strade del territorio comunale per una somma di **200.000 euro.**

Manutenzione straordinaria dei sottoservizi presso immobili comunali

Importo dell'opera: **120.000 euro.**

Rifacimento pavimentazione piazza D'Annunzio

Per risolvere l'annoso problema delle infiltrazioni d'acqua nel sottostante auditorium, verificatosi già alla fine dei lavori di costruzione, si è provveduto al completo rifacimento della pavimentazione sostituendo le guaine e realizzando un prato verde al posto di elementi realizzati con calcestruzzo vibrato. Importo dell'opera: **140.000 euro.**

Sistemazione percorso pedonale presso parcheggio "Filza"

Con questo intervento si mette mano a due percorsi pedonali: uno che dalla piazza porta al parcheggio Filza ed uno che porta in vicolo Fratelli Beretta. Importo dell'opera: **114.852 euro.**

Adeguamento antincendio dell'impianto sportivo di via Posserlè

Con l'intervento si prosegue l'opera di manutenzione degli impianti affinché vengano mantenute le specifiche certificazioni di sicurezza degli impianti stessi.

Importo dell'opera: **100.000 euro**.

Manutenzione straordinaria della copertura della biblioteca comunale

Oggetto di numerose infiltrazioni, anche in questo caso si provvede a manutenzione e coibentazione termica.

Importo dell'opera: **120.000 euro**.

Manutenzione straordinaria e riqualificazione di spazi d'interesse pubblico sotto piazza D'Annunzio

Quest'anno si è conclusa la suddetta opera e sono stati assegnati gli spazi a Protezione Civile, Pro loco e Studi medici.

Importo dell'opera: **650.000 euro**.

Piastra polivalente per sport area polo scolastico via Talina

Anche quest'opera si è conclusa quest'anno. La palestra così realizzata a mezzo tensostruttura ha comportato un investimento di **620.000 euro** (500.000 a mezzo mutuo agevolato da parte dell'Istituto per il credito sportivo).

Ampliamento spogliatoi centro sportivo e manutenzione straordinaria campo di calcio

Con questo intervento si è voluto raddoppiare la potenzialità degli spogliatoi e rifare totalmente il manto erboso del campo di calcio. Il campo è ultimato e usufruibile, mentre gli spogliatoi verranno consegnati nei primi mesi del 2026.

Importo dell'opera: **912.000 euro**.

Manutenzione straordinaria caldaia bocciodromo

In seguito alle verifiche è emersa la necessità di sostituire la caldaia principale del bocciodromo, in quanto vetusta e con difficoltà di funzionamento. Importo dell'opera: **100.000 euro**.

Opere regimazione acque bianche del bacino afferente le aree in loc. Posserlè con deviazione e recapito a lago (lotto 2)

Nell'ambito degli interventi di completamento, miglioramento e prevenzione dei fenomeni di allagamento del centro abitato e delle zone di maggior concentrazione e deflusso delle acque bianche, il Comune ha ottenuto un contributo di 600.000 euro da parte di regione Lombardia. La somma complessiva per realizzare l'intervento, in funzione del diverso tracciato e dell'adeguamento prezzi, è divenuta pari a **1.660.000 euro**. L'intervento prevede l'esecuzione di opere mediante la costruzione del collettore in via Puccini, potenziando le portate di allontanamento delle acque sino al collegamento con la nuova tubazione di via Barbieri. La tecnologia d'esecuzione dell'opera è in **microtunneling**.

Come funziona il microtunneling?

Scavo e avanzamento: una macchina perforatrice (MTBM - Micro Tunnel Boring Machine) dotata di fresa, posizionata in un pozzo di partenza, scava il terreno e avanza grazie alla spinta idraulica di martinetti.

Controllo e guida: un sistema laser di precisione guida la fresa, permettendo di mantenere il tracciato e la profondità corretti, con monitoraggio e controllo da una postazione in superficie.

Posa dei tubi: man mano che la macchina avanza, vengono inseriti nel tunnel, dietro la fresa, sezioni di tubi rigidi prefabbricati (in calcestruzzo o altri materiali), che costituiscono la condotta finale.

Evacuazione dello smarino: il terreno scavato viene trasportato in superficie tramite un sistema idraulico chiuso (acqua e bentonite), che stabilizza anche le pareti del tunnel appena scavato.

Pozzo di arrivo: La fresa raggiunge il pozzo di arrivo, completando il tratto.



Sistemazione Santella di Muralto

Riguarda la sistemazione della santella danneggiata in seguito a sinistro stradale e già messa in sicurezza. L'opera prevede il restauro della colonna danneggiata con ripristino di porzioni pittoriche. Il progetto è vincolato ad autorizzazione da parte Soprintendenza dei beni monumentali, che presumibilmente arriverà a fine dicembre 2025. Importo dell'opera: **30.000 euro**.

Auditorium, ripristino delle condizioni di agibilità

Dalla data dell'inaugurazione ad oggi si sono registrate costanti infiltrazioni d'acqua nell'Auditorium, provocando danni alle pareti e agli arredi (nuovi e mai usati a causa proprio delle infiltrazioni stesse). L'intervento è finalizzato al ripristino dell'agibilità del locale. Importo dell'opera: **70.000 euro**.

Bernardo Leali

Consigliere con incarico
per i Lavori pubblici

Energia pulita, Padenghe nella CER Valtenesi



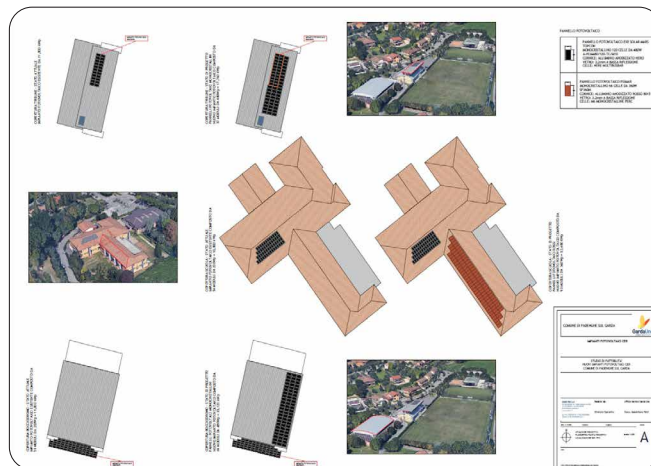
Imprese, artigiani, commercianti e singoli cittadini stanno già aderendo alla comunità energetica

Il Comune di Padenghe ha intrapreso da tempo un percorso innovativo per promuovere l'energia pulita e sostenibile sul nostro territorio e dal 1° gennaio 2025 si è ufficialmente costituita la Comunità Energetica Rinnovabile (CER) Valtenesi, fondata dai Comuni di Padenghe sul Garda, Calvagese della Riviera, Moniga del Garda e Soiano del Lago.

Grazie alla sinergia dei quattro Comuni fondatori e con la collaborazione tecnica di Garda Uno Spa la CER è adesso operativa e permette a cittadini, famiglie, imprese e attività locali di **produrre, condividere e consumare energia da fonti rinnovabili**, riducendo i costi in bolletta e l'impatto ambientale. Il percorso era iniziato nel 2023 con l'approvazione del progetto, la valutazione dei siti e degli impianti più idonei, l'analisi delle tecnologie necessarie e la definizione della struttura insieme a Garda Uno, che ci supporta nella progettazione, nella gestione e nel monitoraggio dell'energia prodotta.

Ma cosa significa far parte di una comunità energetica?

- **Autoconsumo collettivo:** l'energia prodotta dagli impianti locali viene utilizzata da chi partecipa, senza sprechi.
- **Partecipazione attiva:** ogni cittadino può diventare "prosumer", cioè produttore e consumatore di energia allo stesso tempo.
- **Risparmio e sostenibilità:** oltre a ridurre le spese per l'elettricità, contribuiamo a un futuro più verde e a contrastare la povertà energetica.



Un passo importante del progetto riguarda l'integrazione degli impianti fotovoltaici già presenti sulle strutture comunali, potenziati con tre nuove realizzazioni:

- La tribuna del **campo di calcio**, con un impianto della potenza di 11,761 chilowatt di picco (kWp);
- Il **bocciodromo**, con un impianto della potenza di 33,480 kWp;
- la **scuola**, con un impianto della potenza di 33,120 kWp.

L'investimento complessivo è stimato in 150.000 euro, di cui una parte, fino al 40%, potrà essere recuperato con accesso agli incentivi PNRR-GSE.

In questo modo, anche l'energia prodotta dalle strutture comunali entra a far parte della Comunità Energetica, aumentando l'autoconsumo locale e dimostrando concretamente l'impegno per la sostenibilità ambientale.

Partecipare è semplice e aperto a tutti: cittadini, condomini, attività commerciali e associazioni possono aderire, contribuendo attivamente alla transizione verso un modello energetico più sostenibile e condiviso. Ad oggi la CER Valtenesi conta già 25 richieste di adesione per un totale di 1,069 Megawatt.

Per altre informazioni e per manifestare il proprio interesse alla CER è sufficiente inviare una mail all'indirizzo: infocervaltenesi@comune.padenghe.brescia.it.

Giorgio Ziletti

Assessore con delega
all'Efficientamento energetico

Nuova vita per l'ex "Salfor" in via San Cassiano

Uno spazio di ristoro e socialità che sarà aperto per l'estate 2026

Sono arrivati a buon punto i lavori di ristrutturazione dell'immobile comunale ex "**Salfor**" situato in via San Cassiano, a metà della passeggiata tra Padenghe e Moniga, un tempo popolare chiosco frequentato dagli amanti del pesce di lago.

L'intervento rappresenta il punto d'arrivo di un percorso avviato dall'Amministrazione comunale per valorizzare il patrimonio immobiliare pubblico e rigenerare gli spazi in disuso. Dopo una prima fase di progettazione e definizione degli interventi necessari, l'Amministrazione ha pubblicato i bandi pubblici di locazione, andati inizialmente deserti e poi coronati da successo, per individuare un soggetto privato interessato a investire nella riqualificazione e nella gestione del locale. A seguito di tale procedura, nel marzo 2024 è stato firmato con la società Ponentino Srl un contratto che

prevede l'affitto ventennale dell'immobile per la gestione di un'attività di ristorazione. Come previsto dal contratto, la società si è fatta carico della ristrutturazione dell'immobile. I lavori, ormai prossimi alla conclusione, consentiranno di restituire presto all'utilizzo pubblico un edificio a lago che era rimasto abbandonato dal 2017.

Grazie a questo intervento, per la **prossima stagione estiva** l'immobile "Ex Salfor" tornerà ad essere un punto di riferimento per cittadini e turisti, offrendo un nuovo spazio di ristoro e socialità in una delle zone più suggestive del nostro territorio.

Giorgio Ziletti

Assessore con delega a
Urbanistica - Edilizia Privata



Innovazione digitale, Padenghe è già avanti

Il 2025 è stato un anno di cambiamento e di novità per la digitalizzazione del nostro Comune. Ecco quanto sarà presto disponibile o è già in essere

Servizi Cartografici

Il Comune di Padenghe sul Garda ha affidato alla soc. Secoval srl di Vestone i servizi cartografici.

Il progetto, definito "Digital Twin", prevede:

- l'aggiornamento triennale del **Piano di Emergenza Comunale** (PEC);
- il rilievo **LiDAR** e fotogrammetrico.

LiDAR (acronimo di Light Detection and Ranging) è una tecnica innovativa che consente di ottenere un modello digitale delle superfici del territorio comunale con elevata densità di punti e precisione, includendo tutti gli elementi naturali e artificiali.

- il servizio **Geo Spatial inventory (GSI)**.

È un sistema basato su strumenti cartografici digitali per ottimizzare la gestione del territorio con attivazione di portale cartografico, catasto, elaborazioni cartografiche, caricamento di mappe e cartografie.

Tutte queste attività hanno avuto inizio a settembre 2025 e si concluderanno nel 2027 assicurando supporto e formazione del personale.

Abilitazione al "cloud" dei software degli uffici comunali

Uno dei requisiti espressi da AgID per la trasformazione digitale è che gli applicativi della Pubblica Amministrazione siano utilizzabili come servizi erogati via internet da un data center, ovvero mediante **cloud computing**.

Con il cloud computing (nuvola informatica) si può accedere a queste risorse su richiesta, in modo flessibile e scalabile, senza la necessità di gestire l'infrastruttura IT in prima persona.

Nel mese di ottobre 2025 tutto il personale ha partecipato a corsi di formazione per l'uso dei nuovi programmi ed applicativi. Questo iter terminerà a fine 2025.

Assistente virtuale "Virgilia"

Da alcuni giorni sul sito comunale di Padenghe è attiva "Virgilia" ovvero **un'assistente virtuale** basata sull'intelligenza artificiale. La potete vedere: è un quadrato viola con la "nuvoletta" (tipo fumetti) ove poter digitare le vostre domande, anche in modalità vocale.

È uno strumento di facilitazione dedicata agli utenti per avere informazioni e dati relativi al nostro ente come orari e servizi attivi, la modulistica, i pagamenti e i contatti, ma anche informazioni su eventi e spettacoli e notizie storiche. La finalità è quella di interrogare e avere risposte senza dover cercare una pagina specifica o eseguire vari passaggi sul web. Se ne parla più nel dettaglio nel riquadro dedicato.

Virtualizzazione su infrastruttura Cloud

Nel 2026 ci sarà un altro importante cambiamento nella modalità di utilizzo degli strumenti informatici nei nostri uffici. Parliamo di **virtualizzazione**.

Il nostro Comune passerà alla virtualizzazione in ambiente cloud, che consente alle organizzazioni IT di eseguire più di un sistema virtuale (e più sistemi operativi e applicazioni) in un ambiente altamente disponibile e performante secondo le specifiche necessità.

I vantaggi della virtualizzazione sono:

- riduzione dei costi di investimento e operativi;
- riduzione o eliminazione dei down time (interruzioni del servizio), anche grazie a politiche di vero disaster recovery;
- aumento della produttività IT, dell'efficienza, dell'agilità e della capacità di risposta;
- accelerazione della configurazione e preparazione di applicazioni e risorse (provisioning);
- aumento delle prestazioni delle applicazioni;
- livelli reali superiori di business continuity e disaster recovery;
- eliminazione della proliferazione dei server e della conseguente complessità.



Giancarlo Allegri
Consigliere con incarico per
l'innovazione tecnologica

Virgilia, l'assistente virtuale del Comune di Padenghe

Un progetto strategico: informazioni immediate, servizi più semplici, territorio da scoprire

Negli ultimi anni il Comune di Padenghe sul Garda ha investito molto nelle tecnologie dell'informazione e comunicazione, rinnovando nel corso del 2025 il proprio sito istituzionale e, recentemente, integrandolo con le ultime da applicazioni dell'intelligenza artificiale.

Sul sito internet comunale comune.padenghesulgarda.bs.it è attivo da qualche giorno l'**assistente virtuale** "Virgilia", un chatbot parlante capace di mettersi in relazione con il cittadino utilizzatore. Per attivarlo basta cliccare sull'icona rossa e blu che appare in basso a destra di ogni pagina e parlare normalmente o digitare le proprie domande.

Il nuovo assistente virtuale aiuta ad ottenere informazioni generali, orientarsi tra i servizi comunali e a scoprire le bellezze del territorio e del Lago di Garda. A breve la stessa tecnologia sarà applicata anche al portale turistico turismo.comune.padenghesulgarda.bs.it.

Il motore di **Virgilia**, basato sull'intelligenza artificiale di Open AI, è disponibile 24 ore su 24, 7 giorni su 7, ed è in grado di ascoltare e rispondere in forma testuale e in linguaggio naturale, sia in italiano che in altre lingue. Per questo il suo utilizzo è a facile portata di bambini, anziani e visitatori stranieri. Oltre che da personal computer, Virgilia può essere utilizzata su tablet e su smartphone, scaricando la "app" mobile disponibile per Android e iOS.

Con riferimento ai servizi comunali, Virgilia permette di:

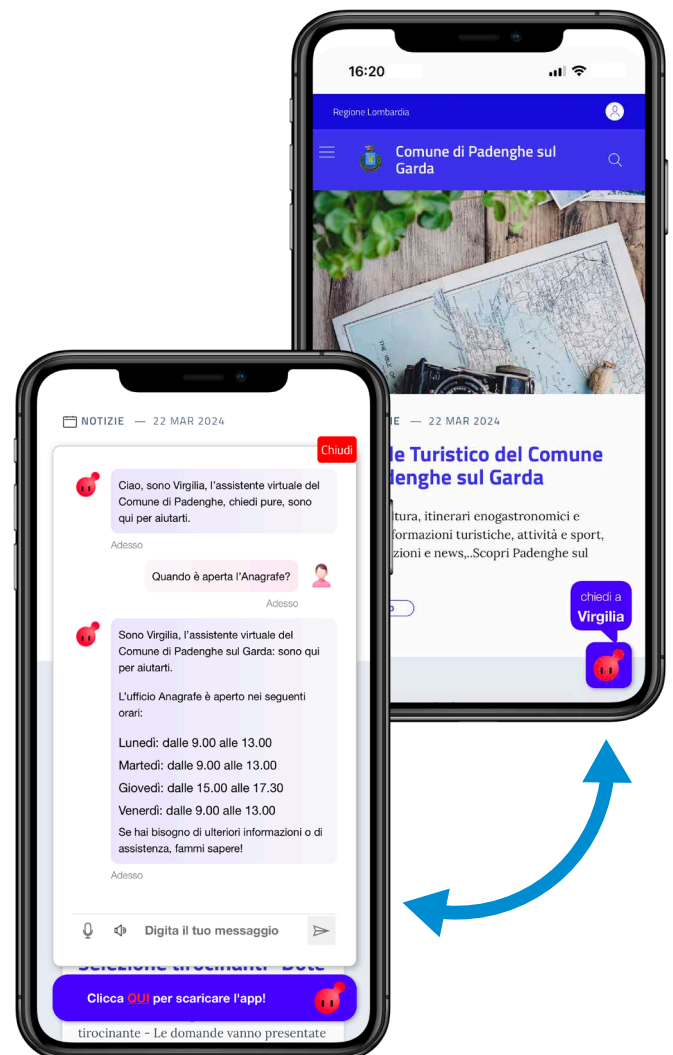
- consultare orari, contatti e servizi degli uffici comunali;
- ottenere spiegazioni su procedure, documenti e regolamenti;
- ricevere supporto immediato per le pratiche più comuni;
- accedere a informazioni sempre aggiornate e affidabili.

L'assistente virtuale è addestrata su documentazione, regolamenti, pagine web e contenuti istituzionali del Comune. Le sue capacità aumentano via via che "impara" dalle informazioni inserite e dalle interazioni con gli utenti e con gli operatori comunali.

Questi ultimi potranno utilizzarla come filtro per le richieste generiche e come feedback dei contenuti da aggiornare o integrare, migliorando così i flussi di comunicazione interna ed esterna.

Ma Virgilia non è solo uno sportello digitale: è anche una **guida turistica intelligente** che aiuta a esplorare Padenghe e il bacino gardesano costruendo proposte turistiche e culturali personalizzate in base all'età, agli interessi e alle preferenze dei visitatori.

Grazie al suo ampio database dedicato a turismo, sport e territorio, Virgilia conosce monumenti, musei, chiese e luoghi storici, spiagge, sentieri, percorsi ciclabili, aree verdi, oltre al **calendario di tutti gli eventi** culturali, sportivi e ricreativi.



Un segno di accoglienza per i nuovi nati di Padenghe

Progetti per una comunità che accoglie e sostiene, a partire dai più piccoli

Nel corso del 2025 il Comune di Padenghe sul Garda ha portato avanti diversi progetti a sostegno delle persone, delle famiglie e della qualità della vita. Tra questi, uno dei più significativi è stato l'avvio dei **contributi ai nuovi nati**: un'iniziativa che rappresenta non solo un aiuto economico, ma anche un gesto di attenzione verso ogni nuova vita che nasce nel nostro paese.

Alle famiglie che hanno registrato una nascita nel nostro Comune è stata proposta la "Baby Box", un pacco dono contenente prodotti utili per i primi mesi di vita, consegnato a chi ha scelto di aderire all'iniziativa. Un gesto semplice, ma capace di esprimere la vicinanza dell'Amministrazione ai neogenitori in un momento così importante della loro vita.



Con questa Box abbiamo voluto dare un "benvenuto" a ciascun bambino nato nel 2025, offrendo un segno concreto della cura che Padenghe riserva ai suoi cittadini più piccoli. Insieme al dono, i neogenitori hanno ricevuto anche la

"**Carta dei Servizi per Neogenitori**", un opuscolo con informazioni utili sui servizi sanitari, assistenziali ed educativi presenti sul territorio, oltre a indicazioni su opportunità di supporto e di tempo libero per le famiglie. Si tratta di uno strumento pensato per orientare e accompagnare i genitori nei primi mesi di vita del bambino.

Accanto alla Baby Box, è stato previsto anche il "**Bonus Nuovi Nati**", ovvero la possibilità di accedere a un contributo economico – tramite un Avviso Pubblico dedicato – per sostenere le prime necessità del neonato. Questa misura ha voluto offrire un aiuto concreto alle famiglie padenghine, rafforzando il legame di fiducia tra genitori e comunità.

L'insieme delle azioni intraprese nel 2025 a sostegno dei nuovi nati ci incoraggia a proseguire e rafforzare il progetto anche per il 2026, con l'obiettivo di renderlo una presenza stabile e riconoscibile nella vita del nostro Comune.

Padenghe vuole continuare a essere una **comunità che accoglie e sostiene**, crescendo insieme ai propri bambini. Perché ogni nuova nascita non è solo una gioia familiare, ma anche un dono per tutta la collettività: il segno concreto del futuro che, insieme, costruiamo.

Nuova sede per gli ambulatori medici di Padenghe sul Garda

A partire da Dicembre 2025, gli ambulatori dei Medici di Medicina Generale di Padenghe sul Garda si sono trasferiti dal vecchio Municipio al **Centro Polifunzionale** di Piazza D'Annunzio. La nuova sede offrirà spazi più moderni, accessibili e funzionali, pensati per garantire un servizio sempre più efficiente e vicino alle esigenze dei cittadini.

L'Amministrazione Comunale desidera esprimere un sentito ringraziamento al dott. Claudio Brontesi, alla dott.ssa Silvia Frera e al dott. Youssef Abdallah Kassem, che operano sul territorio con professionalità, disponibilità e costante impegno nella tutela della salute della nostra comunità.

Con questo cambiamento, Padenghe compie un ulteriore passo verso un modello di servizi pubblici più moderno, accogliente e attento alle persone.

Daniela Parolari

Assessore esterno con delega
per le politiche sociali

COME FUNZIONA IL BONUS

Il Bonus Nuovi Nati consiste in due sostegni:

- una "baby box" con prodotti utili per la cura e il benessere del neonato;
- un contributo economico fino a 300 euro in base al reddito Isee.

La baby box può essere già ritirata previa richiesta all'Ufficio dei Servizi Sociali. Il contributo economico, invece, viene erogato tramite un apposito bando pubblicato sul sito internet comunale alla pagina <https://comune.padenghesulgarda.bs.it/notizie/3451449/gg>. Il 2° avviso sarà aperto dal 26 gennaio al 19 febbraio 2026.

Possono presentare domanda i nuclei familiari in possesso dei seguenti requisiti:

- figlio/a nato/a o adottato/a tra il 01/01/2025 e il 31/12/2025, iscritto all'anagrafe comunale di Padenghe sul Garda;
- residenza anagrafica del nuovo nato/arrivato nel Comune di Padenghe sul Garda alla data di presentazione della domanda;
- attestazione ISEE in corso di validità.

Il personale dell'Ufficio Servizi Sociali è a disposizione per fornire tutte le informazioni necessarie e per assistere le famiglie nella procedura di richiesta.



servizisociali@comune.padenghe.brescia.it
tel. 030 9995660-680

Orario di apertura:

Lunedì dalle 9.30 alle 13.30
Martedì e venerdì dalle 9.30 alle 13.00
Giovedì dalle 15.00 alle 17.30



La scuola, luogo di crescita e maturazione

L'alleanza scuola-famiglia aiuta a fare dei ragazzi di oggi i futuri cittadini responsabili



La scuola, insieme alle varie realtà educative che gravitano sul territorio, ha rivestito e riveste sempre più un ruolo di primaria importanza, dopo la famiglia, per la crescita dei nostri ragazzi.

Se poi i docenti sono di **alto livello professionale**, come quelli che operano nella nostra scuola primaria e secondaria, possiamo veramente contare su buoni risultati sia dal punto di vista dell'apprendimento che della maturazione personale. Per questi motivi la nostra Amministrazione, in piena sintonia con il corpo insegnante, attraverso il Piano per il Diritto allo Studio e altri strumenti si impegna per quanto possibile a fornire ciò che può essere utile a raggiungere gli obiettivi scelti dai docenti.



L'inizio di quest'anno scolastico è stato finalmente caratterizzato dalla consegna della **struttura polivalente**: luogo delegato principalmente alle attività sportivo / motorie, ma anche a momenti di aggregazione e socializzazione.

Stare insieme e condividere, in questa fase della vita così importante e delicata, è fondamentale per trovare le giuste risposte e far sì che gli uomini e le donne di domani possano maturare la giusta consapevolezza del loro futuro.

Sicuramente la famiglia ha un ruolo fondamentale, ma sappiamo che il tempo a disposizione dei genitori è sempre meno, mentre il divario generazionale è accelerato da un bombardamento "social" che brucia i tempi e le tappe.



Con queste difficoltà di dialogo, la famiglia può sempre trovare nella scuola **un valido alleato per la crescita dei ragazzi** e per un confronto sugli eventuali momenti o ambiti di difficoltà. Sempre che la scuola non venga vista come un'agenzia, l'insegnante come un avversario e i genitori non cerchino di fare i "sindacalisti" dei figli.

Il coinvolgimento dei giovani nelle varie attività extrascolastiche sarà sicuramente un altro valido momento di crescita: i lavori di interazione con i volontari della Protezione Civile, le proposte sportive e oratorie, sono tutte valide integrazioni alle attività didattiche, per formare **futuri cittadini responsabili** e non ragazzi annoiati che penzolano dall'albero del menefreghismo e dell'indifferenza.

Albino Zuliani

Sindaco di Padenghe sul Garda

Uffici comunali: quando e come

Orari di apertura al pubblico

Giorno	Mattino	Pomeriggio
Lunedì	9.30 – 13.30	-
Martedì	9.30 – 13.00	-
Mercoledì	-	-
Giovedì	-	15.00 – 17.30
Venerdì	9.30 – 13.00	-
Sabato (solo Anagrafe, Stato Civile, Elettorale)	9.30 – 11.30	-

Numeri di telefono e indirizzi di posta elettronica

Ufficio	Telefono	Posta elettronica
Centralino automatico	030 9995600	comune.padenghesulgarda@legalmail.it (PEC)
Segreteria – Protocollo	030 9995644	segreteria@comune.padenghe.brescia.it
Servizi Demografici	030 9995650	servizidemografici@comune.padenghe.brescia.it
Anagrafe	030 9995651	anagrafe@comune.padenghe.brescia.it
Cultura	030 9995625	cultura@comune.padenghe.brescia.it
Scuola	030 9995625	serviziscolastici@comune.padenghe.brescia.it
Servizi Sociali	030 9995660	servizisociali@comune.padenghe.brescia.it
Area finanziaria		
Tributi	030 9995642	tributi@comune.padenghe.brescia.it
Ici / Imu	030 9995643	ici@comune.padenghe.brescia.it
Ragioneria	030 9995641	ragioneria@comune.padenghe.brescia.it
Area tecnica		
Ufficio Tecnico	030 9995630	ufficiotecnico@comune.padenghe.brescia.it
Edilizia Privata	030 9995631	ediliziaprivata@comune.padenghe.brescia.it
Lavori Pubblici	030 9995623	lavoripubblici@comune.padenghe.brescia.it
Ecologia / Ambiente	030 9995623	ambiente@comune.padenghe.brescia.it
Altri uffici e servizi		
Polizia Locale (unione Valtenesi)	0365 552003	info@polizialocale-valtenesi.it
Biblioteca	030 9907647	biblioteca@comune.padenghe.brescia.it
Messo comunale	030 9995652	messi@comune.padenghe.brescia.it
Pro Loco	030 9908889	info@prolocopadenghe.it

WHATSAPP

Per iscriversi, dopo aver installato l'applicazione, bisogna registrare tra i contatti il numero 3357204711 e inviare un messaggio con la parola ISCRIVIMI e il proprio nome e cognome. Il canale non prevede risposte, per le segnalazioni è attiva la pagina <https://comune.padenghesulgarda.bs.it/segnalazioni/segnalazione-disservizio>.

Dal 2026 verrà attivato anche un canale dedicato agli eventi culturali e turistici. Gli iscritti attuali riceveranno un messaggio con il nuovo numero.

INSTAGRAM

Il popolare social network dedicato alla fotografia e alle storie per immagini si presta particolarmente per raccontare e incentivare la dimensione turistica di Padenghe. Il canale, aperto nel 2019, conta circa 1.500 follower.

Si trova facilmente cercando comunepadenghe sul sito Instagram oppure all'indirizzo www.instagram.com/comunepadenghe.

FACEBOOK

È la "storica" pagina social del Comune, avviata nel 2012 e seguita attualmente da oltre 8.000 persone. Viene aggiornata ogni settimana con informazioni utili, iniziative, scadenze, curiosità, fotografie che è possibile condividere e commentare.

La pagina si trova su facebook come Comune di Padenghe sul Garda oppure all'indirizzo www.facebook.com/padenghe.

La Giunta comunale

Il Consiglio comunale



Albino Zuliani – Sindaco

Materie riservate: Edilizia Pubblica, Sport, Protezione Civile, Rapporti con l'Unione in merito alle funzioni delegate Pubblica Istruzione
Tel. 030 9995644

sindaco@comune.padenghe.brescia.it
Riceve lunedì e venerdì h. 9.30 - 11.30 *



Mauro Moretti – Vicesindaco

Materie delegate: Turismo/eventi, Cultura e Biblioteca, Rapporti con l'Unione dei Comuni della Valtenesi per il Commercio
Tel. 030 9995625

cultura@comune.padenghe.brescia.it
Riceve su appuntamento *



Roberta Gandelli – Assessore

Materie delegate: Bilancio e politiche tributarie, Personale, Comunicazione, Affari generali

Tel. 030 9995644

segreteria@comune.padenghe.brescia.it
Riceve venerdì h. 9.30 - 11.30 *



Giorgio Ziletti – Assessore

Materie delegate: Urbanistica, Edilizia privata, Plis, Efficientamento energetico

Tel. 030 9995630

segreteria@comune.padenghe.brescia.it
Riceve su appuntamento *



Daniela Parolari - Assessore esterno

Materie delegate: rapporti con l'Unione dei Comuni della Valtenesi per le Politiche sociali

Tel. 030 9995660

servizisociali@comune.padenghe.brescia.it
Riceve su appuntamento *

* Tutti gli appuntamenti vanno concordati preventivamente ai numeri di telefono sopra indicati.

Il Comune informa

Periodico edito dal Comune di Padenghe sul Garda

Via I. Barbieri, 3 – 25080 Padenghe sul Garda (Bs)

Reg. Trib. di Brescia n. 62 del 22.12.1995

Direttore responsabile: Albino Zuliani

Progetto grafico e stampa: Premier srls

Fotografie: archivio del Comune di Padenghe s/G



Bernardo Leali detto Dino Capogruppo

Consigliere con incarico per: Lavori pubblici, Ambiente ed ecologia, Sicurezza



Giorgio Abate

Consigliere con incarico per: Demanio e rapporti con l'Autorità di Bacino



Giancarlo Allegri

Consigliere con incarico per: Innovazione tecnologica, Manutenzioni, Emas



Fabio Berardi

Consigliere con incarico per: Rapporti con le associazioni sportive



Alessandro Carlo Bernuzzi

Consigliere



Massimo De Togni

Consigliere con incarico per: Sviluppo zona artigianale, Controllo gestione Lavori Pubblici



Anna Marini

Consigliere



Annamaria Rossi

Consigliere con incarico per: Rapporti con l'Unione dei Comuni della Valtenesi per le Attività Produttive



Tiziano Nicola Trevisanello

Consigliere con incarico per: Rapporti con i giovani



Comune
di Padenghe
sul Garda