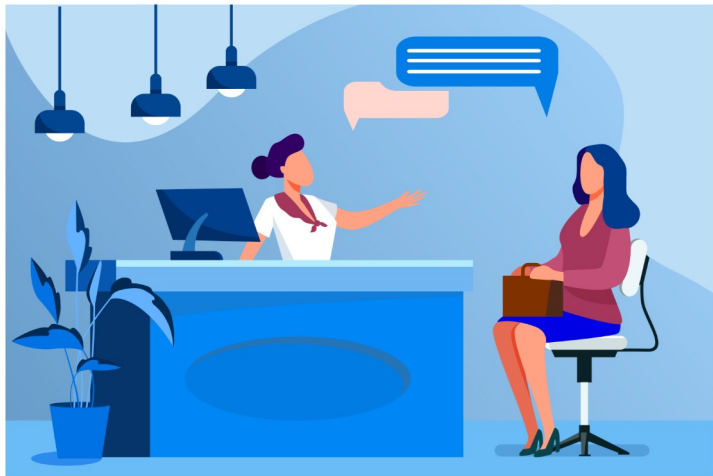


NEWSLETTER OFFERTE LAVORO ED EVENTI CENTRO IMPIEGO AREA VALTIBERINA



ARTI - Agenzia Regionale Toscana per l'Impiego

Centro per l'Impiego di Sansepolcro
Via Niccolò Aggiunti 57, 52037 Sansepolcro AR
tel 05519985075

e-mail cti.sansepolcro@arti.toscana.it

Sportello territoriale di Sestino
Piazza Garibaldi 1 (c/o Comune di Sestino) 52038 Sestino AR
tel 0575 772718 e-mail sportellolavoro.sestino@arti.toscana.it

LE OFFERTE SONO ONLINE al link

<https://lavoro.regione.toscana.it/ToscanaLavoro/cittadini/offerteLavoro.xhtml>

CHIUSURA UFFICI 2 GENNAIO 2026

I centri per l'impiego della Regione Toscana
resteranno chiusi il giorno 2 gennaio 2026,



INCENTIVI E OPPORTUNITA' REGIONALI PER DATORI DI LAVORO

Fonte: La newsletter dei Centri per l'Impiego della Regione Toscana dedicata alle imprese a cura del Numero Verde 800-904504

Per iscriversi: <https://www.servizilavoro.net/newsletter-impres-cpi-regione-toscana/>



Programma Regionale Fondo Sociale Europeo Plus (PR FSE+) 2021-2027
Incentivi ai datori di lavoro privati per l'occupazione dei disoccupati, annualità 2023-2025

Per sostenere l'occupazione di specifiche categorie di soggetti con maggiori difficoltà di inserimento/reinserimento nel mercato del lavoro, è prevista l'erogazione di incentivi all'assunzione a datori di lavoro privati.

Possono fare domanda di incentivo le imprese e i datori di lavoro privati (ad esclusione delle persone fisiche in qualità di datori di lavoro domestico) con sede legale o unità operativa destinataria dell'assunzione localizzata all'interno del territorio della regione Toscana, che effettuino assunzioni a tempo indeterminato, a tempo determinato (minimo 12 mesi proroghe escluse) o trasformino il contratto del personale già assunto con contratto a tempo determinato (di almeno 12 mesi proroghe escluse) a tempo indeterminato per le seguenti specifiche categorie di lavoratori:

- Giovani disoccupati under 30 assunti a tempo indeterminato;
- Disoccupati over 30 interessati da un licenziamento a partire dal 01/01/2021 (ad eccezione dei licenziati per giusta causa o per giustificato motivo soggettivo) assunti a tempo indeterminato;
- Soggetti over 30 disoccupati svantaggiati assunti a tempo indeterminato o a tempo determinato con un contratto della durata di almeno 12 mesi;
- Soggetti disoccupati over 55, assunti a tempo indeterminato o a tempo determinato con un contratto della durata di almeno 12 mesi;
- Donne disoccupate, assunte a tempo indeterminato;
- Persone con disabilità assunte a tempo indeterminato o a tempo determinato con un contratto della durata di almeno 12 mesi.

L'incentivo economico riconosciuto per l'assunzione varia a seconda della tipologia di contratto instaurato e della categoria di destinatario fino a un massimo di € 11.092,53.

La domanda deve essere presentata online **entro il 10/01/2026** attraverso il Sistema Informativo FSE collegandosi all'indirizzo web <https://web.rete.toscana.it/fse3> e selezionando "Formulario di presentazione dei progetti FSE on line Aiuti alle imprese" esclusivamente da Utenti/Imprese inseriti nel Sistema Informativo.

Per informazioni:

<https://arti.toscana.it/avviso-pubblico-concessione-contributi-sostegno-occupazione-2023-2025>

E-mail: gestioneincentivifse@arti.toscana.it e Numero verde Imprese 800 904 504

PNRR - Programma "Garanzia di Occupabilità dei Lavoratori - GOL"
Avviso pubblico per erogazione contributo finanziario ai tirocini non curriculari con esito occupazionale

La Regione Toscana, nell'ambito di Giovanisi, concede un cofinanziamento ai soggetti ospitanti privati con sede in Toscana che attivano tirocini non curriculari rivolti a beneficiari del Programma GOL e conclusi con assunzione da parte dell'azienda ospitante o di un'altra impresa.

Il contributo copre in parte o totalmente il rimborso spese mensile (600 €) dovuto al tirocinante, per tirocini con presenze $\geq 50\%$ su base mensile e con assunzione successiva.

Importi erogabili:

- 400 €/mese fino a 6 mesi (600 € per disabili/svantaggiati) se presenze $\geq 70\%$;
- 267 €/mese fino a 6 mesi (400 € per disabili/svantaggiati) se presenze tra 50% e 70%.

L'assunzione deve avvenire:

- entro 30 giorni dalla fine del tirocinio se effettuata dal soggetto ospitante;
- entro 6 mesi se effettuata da altro datore di lavoro

Tipologie contrattuali ammesse:

- tempo indeterminato;
- apprendistato professionalizzante o duale (I o III livello);
- tempo determinato ≥ 12 mesi (≥ 6 mesi se assunto da altro soggetto)

- Se l'assunzione è da parte di altro datore entro 6 mesi, il soggetto ospitante riceve comunque un contributo a riconoscimento del valore formativo del tirocinio, con le stesse tipologie contrattuali sopra indicate e durata minima di 6 mesi.

Scadenza per la presentazione delle domande: **31 dicembre 2025**.

Info:

ARTI - Centri per l'impiego Regione Toscana: pagina dedicata - E-mail: contributo.tirocini@arti.toscana.it

Ufficio Giovanisi - Regione Toscana: Numero verde 800 098 719 - E-mail: info@giovanisi.it

Assistenza tecnica online: Numero verde 800 688 306 (lun-ven 9:30-13 / 15-17:30) - E-mail:

toscana.lavoro@regione.toscana.it

PR FSE+ 2021-2027 - Avviso pubblico per l'assegnazione di contributi alle Datrici e ai Datori di lavoro privati a sostegno dell'occupazione delle/dei Tirocinanti under 35 - Attività Pad 4.a.7 - Annualità 2025

La Regione Toscana, nell'ambito del progetto Giovanisì, promuove una nuova misura a sostegno dell'occupazione giovanile, riconoscendo incentivi economici ai datori di lavoro privati che assumano giovani under 35 al termine di un tirocinio non curriculare svolto in Toscana.

Possono richiedere il contributo imprese, enti, associazioni e liberi professionisti (esclusi i datori di lavoro domestico) che assumano giovani disoccupati under 35, residenti o domiciliati in Toscana, che abbiano concluso un tirocinio non curriculare della durata minima di 2 mesi, terminato da non più di 180 giorni antecedenti al **15 ottobre 2025**.

Requisiti principali:

- sede legale e/o operativa destinataria dell'assunzione in Toscana;
- assunzione con **contratto a tempo indeterminato o a tempo determinato di almeno 12 mesi** (proroghe escluse);
- assunzioni effettuate tra il **15 ottobre e il 31 dicembre 2025**, anche da datori di lavoro diversi dal soggetto ospitante.

Gli importi degli incentivi variano in base alla tipologia contrattuale:

- fino a **€ 4.447,48** per assunzioni a tempo determinato (almeno 12 mesi);
- fino a **€ 8.894,95** per assunzioni a tempo indeterminato.

Le domande devono essere presentate online, previa registrazione, collegandosi a <https://web.rete.toscana.it/fse3>, dal **16 ottobre 2025** ed entro le **ore 23:59 del 10 gennaio 2026**, salvo esaurimento delle risorse.

L'avviso e la documentazione sono disponibili sul sito di ARTI Toscana: <https://arti.toscana.it>.

Per informazioni:

E-mail: avvisoincentiviU35.fse@arti.toscana.it

Telefono: Numero verde imprese 800 904 504

Telefono: Centro per l'Impiego 055 19986530

L.68/99 Fondo Regionale per l'occupazione delle persone con disabilità - 2025/2026
Avviso pubblico per la concessione di contributi alle imprese e/o ai datori di lavoro privati

ARTI, con apposito decreto ha approvato un Avviso pubblico per l'annualità 2025-26 finanziato con il Fondo Regionale per l'occupazione di persone con disabilità. Le imprese e i datori di lavoro privati con unità operativa localizzata in un Comune compreso nell'ambito territoriale del Settore Servizi per il lavoro di Arezzo e Siena, possono usufruire delle agevolazioni e degli incentivi per l'inserimento e l'integrazione lavorativa di soggetti disabili iscritti negli elenchi di cui all'art.8 della L.68/99. Le agevolazioni sono destinate anche alle imprese e ai datori di lavoro non obbligati ad assumere persone con disabilità ai sensi della L.68/99.

I contributi sono messi a disposizione delle imprese e dei datori di lavoro privati (ad esclusione delle persone fisiche in qualità di datrici di lavoro domestico) fino a esaurimento delle risorse disponibili.

Il contributo è riconosciuto per le seguenti azioni:

- Contributi all'assunzione per rapporti avviati a partire **dal 2 luglio 2025**
- Contributi per l'inserimento e il mantenimento lavorativo
- Contributo per l'attivazione di tirocini della durata massima di 6 mesi
- Contributo per l'adozione di accomodamenti ragionevoli a supporto dell'inserimento lavorativo
- Contributo per le spese sostenute dalle cooperative sociali di tipo b anche in collaborazione con le imprese e con enti pubblici per la creazione di nuovi posti di lavoro

Le domande dovranno essere presentate entro le seguenti scadenze:

- 31 gennaio 2026 ore 23.59
- 31 marzo 2026 ore 23.59

Per informazioni relative al bando della propria area di competenza e la modulistica:

<https://arti.toscana.it/-/fondo-regionale-occupazione-persone-con-disabilita-2025-2026-avviso-pubblico-concessione-contributi-datori-lavoro-privati>

L.68/99 Fondo Regionale per l'occupazione delle persone con disabilità - 2025/2026
Avviso Pubblico per la concessione di contributi ai datori di lavoro privati per l'inserimento lavorativo delle persone con disabilità di natura psichica

ARTI, con apposito decreto ha approvato un Avviso pubblico per l'annualità 2025-26 finanziato con il Fondo Regionale per l'occupazione di persone con disabilità. Le imprese e i datori di lavoro privati con unità operativa localizzata in un Comune compreso nell'ambito territoriale del Settore Servizi per il lavoro di Arezzo e Siena, possono usufruire delle agevolazioni e degli incentivi per l'inserimento e l'integrazione lavorativa di soggetti disabili iscritti negli elenchi di cui all'art.8 della L.68/99. Le agevolazioni sono destinate anche alle imprese e ai datori di lavoro non obbligati ad assumere persone **con disabilità di natura psichica** ai sensi della L.68/99. I contributi sono messi a disposizione delle imprese e dei datori di lavoro privati (ad esclusione delle persone fisiche in qualità di datrici di lavoro domestico) fino a esaurimento delle risorse disponibili.

Il contributo è riconosciuto per le seguenti azioni:

- Contributi all'assunzione (anche a tempo determinato di 6 mesi) per rapporti avviati a partire **dal 2 luglio 2025**
- Contributi per l'inserimento e il mantenimento lavorativo
- Contributo per l'attivazione di tirocini della durata massima di 6 mesi
- Contributo per l'adozione di accomodamenti ragionevoli a supporto dell'inserimento lavorativo
- Contributo per le spese sostenute dalle cooperative sociali di tipo b anche in collaborazione con le imprese e con enti pubblici per la creazione di nuovi posti di lavoro

Le domande dovranno essere presentate entro le seguenti scadenze:

- 31 gennaio 2026 ore 23.59
- 31 marzo 2026 ore 23.59

Per informazioni relative al bando della propria area di competenza e la modulistica:

<https://arti.toscana.it/-/fondo-regionale-occupazione-delle-persone-con-disabilita-2025-2026-avviso-pubblico-concessione-contributi-datori-di-lavoro-privati-per-inserimento-lavorativo-persone-con-disabilita-natura-psichica>

**L.68/99 Fondo Regionale per l'occupazione delle persone con disabilità - 2025/2026
Avviso pubblico per la concessione di contributi agli Enti Pubblici per attività rivolta al
sostegno e all'integrazione lavorativa delle persone con disabilità**

ARTI, con apposito decreto ha approvato un Avviso pubblico per l'annualità 2025-26 finanziato con il Fondo Regionale per l'occupazione di persone con disabilità. Gli enti pubblici che svolgono attività rivolta al sostegno e all'integrazione lavorativa delle persone con disabilità, con sede localizzata in un Comune compreso nell'ambito territoriale del Settore Servizi per il Lavoro di Arezzo e Siena, possono usufruire di contributi per il finanziamento di progetti che prevedono la realizzazione di attività, laboratori formativi o altri percorsi propedeutici all'inserimento (con eccezione dei tirocini, finanziati con altri Avvisi del Fondo Regionale) rivolti alle persone con disabilità iscritte negli elenchi di cui alla legge 68/99, volti ad acquisire/potenziare competenze trasversali e professionali.

In particolare, il progetto dovrà prevedere alternativamente, o congiuntamente:

- 1) acquisizione/rafforzamento delle competenze per l'inserimento nel mondo del lavoro: attuazione di attività formative e laboratori tesi alla preparazione teorico/pratica per favorire l'inserimento lavorativo delle persone con disabilità
- 2) preparazione a un progetto di lavoro potenziale: attuazione di percorsi mirati alla acquisizione di specifiche competenze per la preparazione all'inserimento lavorativo di persone con disabilità in seguito ad una possibilità di assunzione presso un datore di lavoro individuato, attraverso l'attuazione di azioni propedeutiche all'inserimento lavorativo.

Le domande dovranno essere presentate entro le seguenti scadenze:

- 31 gennaio 2026 ore 23.59
- 31 marzo 2026 ore 23.59

Per informazioni relative al bando della propria area di competenza e la modulistica:

<https://arti.toscana.it/-/fondo-regionale-occupazione-delle-persone-con-disabilita-2025-2026-avviso-pubblico-concessione-contributi-enti-pubblici-per-sostegno-integrazione-lavorativa-persone-con-disabilita>

Avviso pubblico per l'assegnazione dei contributi ai datori di lavoro privati a sostegno dell'occupazione di donne inserite in percorsi di cui alla DGR n.122/2024 - Annualità 2024-2026.

La Regione Toscana concede incentivi ai datori di lavoro privati che assumono donne inserite nei percorsi della DGR n. 122/2024 per favorirne l'inserimento o reinserimento lavorativo.

Possono presentare domanda imprese, enti, associazioni, liberi professionisti e altri datori privati (escluse persone fisiche come datori domestici) in possesso dei requisiti richiesti nell'Avviso.

Sono ammesse assunzioni a tempo indeterminato o determinato ≥12 mesi (proroghe escluse), sono invece esclusi contratti di apprendistato, lavoro a domicilio e intermittente/a chiamata.

Destinatarie dell'incentivo sono le donne maggiorenni che:

- siano inserite in percorsi di protezione per violenza di genere, certificati da Servizi sociali, Centri antiviolenza o Case rifugio;
- siano residenti o domiciliate in Toscana (per le cittadine non comunitarie: permesso di soggiorno valido per lavoro);
- siano in stato di disoccupazione e iscritte a un Centro per l'impiego toscano;
- abbiano stipulato il Progetto per l'Occupabilità presso il CPI.

Importi degli incentivi:

- Tempo determinato part-time: € 2.718,90
- Tempo determinato full-time: € 5.437,80
- Tempo indeterminato part-time: € 5.437,80
- Tempo indeterminato full-time: € 10.875,60

- Scadenza domande: **31 dicembre 2026 (salvo esaurimento fondi)**.

Presentazione esclusivamente online tramite Sistema Informativo FSE: <https://web.rete.toscana.it/fse3> →

"Formulario di presentazione dei progetti FSE on line Aiuti alle imprese", selezionare "Donne in percorsi di autonomia".

Per informazioni:

Assistenza tecnica: assistenza.fse@regione.toscana.it - Numero verde 800 688 306 (lun-ven 9:30-13 / 15-17:30)

Info sull'avviso: ARTI - Settore Servizi per il lavoro di Pisa e Massa Carrara - gestioneavvisi.ms.pi@arti.toscana.it

Avviso pubblico per l'attivazione di tirocini non curricolari rivolti a donne inserite in percorsi di cui alla DGR n.122/2024
Annualita' 2024-2026 - PR FSE+ 2021-2027

La Regione Toscana sostiene l'occupabilità e l'autonomia economica delle donne inserite in percorsi di uscita dalla violenza, finanziando tirocini non curricolari (formativi e di orientamento o finalizzati all'inserimento/reinserimento lavorativo).

Possono presentare domanda imprese, enti, associazioni, liberi professionisti e altri datori privati (escluse persone fisiche come datori domestici) in possesso dei requisiti previsti dall'Avviso.

Destinatarie dell'Avviso sono le donne maggiorenni che:

- siano inserite in percorsi di protezione per violenza di genere, certificati da Servizi sociali, Centri antiviolenza o Case rifugio;
- siano residenti o domiciliate in Toscana (per le cittadine non comunitarie: permesso di soggiorno valido per lavoro);
- siano in stato di disoccupazione e iscritte a un Centro per l'impiego toscano;
- abbiano stipulato il Progetto per l'Occupabilità presso il CPI.

Il tirocinio deve avere durata tra 2 e 12 mesi (L.R. 32/2002) e prevedere un rimborso mensile da parte del soggetto ospitante. Il contributo regionale copre tale rimborso per 1.000 € lordi/mese fino a un massimo di 12 mesi complessivi (anche in caso di proroghe). Le modalità di erogazione sono indicate all'Art. 9 dell'Avviso.

Scadenza domande: **31 dicembre 2026 (salvo esaurimento fondi)**.

Presentazione esclusivamente online tramite Sistema Informativo FSE: <https://web.rete.toscana.it/fse3> → "Formulario di presentazione dei progetti FSE on line Aiuti alle imprese", selezionare "Donne in percorsi di autonomia".

Per informazioni e assistenza:

Assistenza tecnica: assistenza.fse@regione.toscana.it - Numero verde 800 688 306 (lun-ven 9:30-13 / 15-17:30)

Info sull'avviso: ARTI - Settore Servizi per il lavoro di Pisa e Massa Carrara - gestioneavvisi.ms.pi@arti.toscana.it

Conciliazione vita-lavoro - contributi per lavoratrici e lavoratori indipendenti

La Regione Toscana ha approvato e pubblicato l'avviso pubblico per il finanziamento di misure di conciliazione vita-lavoro a sostegno di lavoratrici e lavoratori indipendenti al fine di sostenere interventi per fornire alle/ai lavoratrici/lavoratori autonome/i, alle/ai libere/i professioniste/i, alle/ai titolari d'impresa individuale un sostegno economico per la conciliazione tra le esigenze di cura e assistenza di figli, familiari non autosufficienti o disabili, e lo svolgimento della propria attività di lavoro autonomo / imprenditoriale.

La finalità del bando è promuovere welfare di "parità" attraverso due tipi di intervento per la conciliazione tra vita lavorativa e cure familiari e sostenere la corresponsabilità dei compiti di cura e la partecipazione delle donne nel mondo del lavoro

- Linea d'intervento 1 per lavoratrici e lavoratori indipendenti >>> Voucher di conciliazione quale contributo per la fruizione di servizi a favore dei familiari (pagina dedicata);
- Linea d'intervento 2 per lavoratrici e lavoratori indipendenti >>> Contributo per l'assunzione o contributo per sostituzione/collaborazione della lavoratrice indipendente quale contributo all'assunzione o contributo di sostituzione/collaborazione (pagina dedicata), finalizzato a favorire la continuità lavorativa e conciliare temporanee esigenze di cura dei figli.

Le domande, salvo esaurimento delle risorse disponibili, possono essere inviate **entro il 30 giugno 2026.**

Per informazioni:

<https://www.regione.toscana.it/-/conciliazione-vita-lavoro-contributi-per-lavoratrici-e-lavoratori-indipendenti>

E-mail: **welfare.conciliazione@regione.toscana.it**

Telefono: 055/4383097 o 4383992 il mercoledì e il giovedì dalle 10 alle 13.

Avviso Pubblico per il finanziamento di piani di Welfare Aziendale per la conciliazione di vita-lavoro 2023-2025

L'avviso è finalizzato a promuovere l'adozione di modalità di lavoro flessibili e misure di welfare di conciliazione vita-lavoro al fine di sostenere la partecipazione delle donne al mondo del lavoro e agevolare la corresponsabilità nei compiti di cura. E' rivolto ai datori di lavoro: imprese, enti pubblici economici, associazioni, liberi professionisti e in generale tutti i datori di lavoro con esclusione delle persone fisiche in qualità di datori di lavoro domestico e sostiene l'adozione di misure di conciliazione dei tempi vita-lavoro attraverso il finanziamento delle seguenti tipologie di azioni:

- 1) Definizione del Piano di welfare di conciliazione;
- 2) Attuazione delle misure previste dal piano;
- 3) Costituzione di una rete di welfare territoriale o inter-aziendale a sostegno della conciliazione.
- 4) Promuove, inoltre, l'introduzione di un sistema di gestione per la parità di genere attraverso la
- 5) Redazione di un Piano strategico UNI/PDR 125:2022 (Certificazione parità di genere).

I destinatari delle misure di conciliazione vita-lavoro sono: lavoratrici e lavoratori con contratto di lavoro subordinato a tempo indeterminato o a tempo determinato, con contratto di somministrazione, con contratto di apprendistato, soci di cooperative, collaboratrici e collaboratori coordinati e continuativi, tirocinanti. Sono esclusi membri dei Consigli di Amministrazione che non svolgono attività lavorativa nell'impresa e titolari di impresa.

L'importo del contributo che può essere concesso a ciascun progetto è **massimo 25 mila euro** di cui a titolo indicativo almeno l'80% destinato alle azioni 1 e 2.

Le domande di finanziamento devono pervenire entro e non oltre le **ore 12:00 del 31 dicembre 2025** (salvo esaurimento anticipato delle risorse)

Per informazioni relative al bando e la modulistica:

<https://www.regione.toscana.it/-/piani-di-welfare-e-altre-misure-per-la-conciliazione-vita-lavoro-il-bando>

Avviso pubblico per l'assegnazione di contributi ai datori di lavoro privati a sostegno dell'occupazione di lavoratori interessati da crisi aziendale

Con appositi decreti la Regione Toscana mette a disposizione contributi per i datori di lavoro privati al fine di favorire l'occupazione di lavoratori interessati da licenziamenti collegati a crisi aziendali nel territorio toscano, in particolare per lavoratori in esubero/licenziati da crisi aziendali di una certa rilevanza.

Possono presentare domanda i datori di lavoro privati con sede legale e/o unità operativa destinataria dell'assunzione localizzata in tutto il territorio toscano, che assumono **a partire dal 1° gennaio 2025** lavoratori interessati da licenziamenti collegati a crisi aziendali di particolare rilevanza per il territorio regionale o locale dal 2024 al 2027. Tali lavoratori devono essere assunti a tempo indeterminato (ivi incluso il contratto di somministrazione a tempo indeterminato con missione presso l'azienda utilizzatrice a tempo indeterminato) e al momento dell'assunzione devono trovarsi in stato di disoccupazione ai sensi dell'art. 19 del D.Lgs. 150/2015 e ss.mm.ii.

Per informazioni relative al bando e la modulistica: <https://arti.toscana.it/-/avviso-pubblico-assegnazione-contributi-datori-di-lavoro-sostegno-occupazione-lavoratori-interessati-da-crisi-aziendali-2025>

Impresa digitale 2025: bando per l'innovazione delle imprese

La Regione Toscana nell'ambito di Giovanisì sostiene i processi di innovazione delle imprese mediante l'introduzione di nuove tecnologie avanzate.

Il bando si rivolge a micro, piccole e medie imprese toscane, in forma singola o associata, che operano nei settori manifatturiero, turismo e commercio. Con questo intervento si sostengono progetti per l'acquisizione di:

- servizi di consulenza in materia di innovazione,
- servizi di sostegno all'innovazione (compresi i canoni relativi a piattaforme software),
- personale altamente qualificato.

L'agevolazione consiste nella concessione di un contributo in conto capitale (erogato anche nella forma di voucher) fino ad un massimo del 70% del progetto presentato. Il costo ammissibile totale del progetto non deve essere inferiore a 10.000 euro e superiore a 150.000 euro.

E' prevista una premialità di punteggio per le imprese giovanili.

Il bando comprende tre sezioni, distinte per la tipologia dei servizi: Sezione Digitale & Sostenibile, Sezione Digitale & Sicura, Sezione Digitale & Intelligente.

La domanda potrà essere presentata a partire **dalle ore 10:00 del 13/01/2025 e fino ad esaurimento delle risorse.**

La domanda, soggetta al pagamento dell'imposta di bollo (esclusi i soggetti esentati per legge), deve essere presentata esclusivamente per via telematica attraverso il sistema informativo Sistema Fondi Toscana (SFT). Si può accedere tramite la propria identità digitale (SPID, CNS, CIE).

Per informazioni consultare la pagina dedicata su Sviluppo Toscana

<https://www.sviluppo.toscana.it/impresa-digitale2025>

Per assistenza sul bando e sui contenuti della domanda

inviare una mail a **innovazione@sviluppo.toscana.it**

Per supporto tecnico-informatico sul sistema gestionale

supportoinnovazione@sviluppo.toscana.it

Ufficio Giovanisì - Regione Toscana

Numero verde 800 098 719 e e-mail **info@giovanisi.it**

Creazione di impresa: sovvenzioni conto interesse e garanzia

La Regione Toscana, nell'ambito di Giovanisi, promuove un bando per la creazione di impresa (Linea A) dedicata anche ai giovani fino a 40 anni, attraverso sovvenzioni a fondo perduto nella misura del 100% (contributo in c/interessi e in c/commissione di garanzia) su finanziamenti di importo fino a 50.000 euro concessi alle PMI localizzate in Toscana dai soggetti finanziatori individuati dalla Regione Toscana.

Le imprese devono essersi costituite nei 36 mesi precedenti alla data di prenotazione della domanda e riguardare settori come ad esempio manifatturiero, ristorazione, trasporti, servizi, attività artistiche e sportive, forniture e commercio (art. 4.1 del bando). Sono ammissibili anche le operazioni di leasing finanziario.

I progetti di investimento possono riguardare beni materiali e immateriali, anche in ottica "Green", e quindi che concorrano alla lotta al cambiamento climatico, all'efficientamento energetico, anche attraverso nuove fonti rinnovabili e modalità sostenibili, e a processi di economia circolare.

Possono presentare domanda:

- per la Linea A - Creazione di Impresa: Micro e piccole Imprese costituite nei 36 mesi precedenti da giovani fino a 40 anni, donne o destinatari di ammortizzatori sociali, compresi i liberi professionisti e che rispettano i requisiti di cui all'art. 22 del Reg.(UE) n. 651/2014 e ss.mm.ii.
- per la Linea B: Micro, piccole e medie imprese come definite dall'allegato 1 del Reg. (UE) n. 651/2014.

Per entrambe le tipologie le imprese devono essere in possesso dei requisiti previsti dall'Avviso e localizzate in Toscana.

La domanda di agevolazione, redatta in lingua italiana e presentata esclusivamente per via telematica sul nuovo sistema informativo Sistema Fondi Toscana (SFT), deve essere compilata e sottoscritta dal titolare/rappresentante legale del richiedente.

Per informazioni consultare la pagina dedicata su Sviluppo Toscana

<https://www.sviluppo.toscana.it/bando132micro>

Per assistenza sul Bando e sui contenuti della domanda: gestionestrumentifin@sviluppo.toscana.it

Per supporto tecnico-informatico sul sistema gestionale

supportobando132micro@sviluppo.toscana.it

Ufficio Giovanisi - Regione Toscana

Numero verde 800 098 719 e e-mail info@giovanisi.it

OPPORTUNITA' REGIONALI PER LE PERSONE



Tutte le offerte sono rivolte a candidati ambosessi ai sensi del L.903/77 - D. Lgs. n.198/2006

Bonus Lavoro e Inclusione per la partecipazione alle politiche attive del lavoro

Il Bonus Lavoro e Inclusione è un sostegno economico rivolto alle persone in condizione di svantaggio sociale ed economico che partecipano al Programma GOL della Regione Toscana. Il bonus prevede l'erogazione di 500 € iniziali e 500 € al mese per un massimo di 8 mesi a fronte della partecipazione alle attività di politica attiva e formativa previste dal percorso.

Possono aderire coloro che:

- Hanno aderito al Programma GOL presso il Centro per l'Impiego e, a seguito dell'assessment, sono stati inseriti nel Percorso 4 "Lavoro e Inclusione".
- Sono stati inviati a un soggetto esecutore dell'Avviso 10 di GOL competente per territorio.
- Partecipano regolarmente alle attività previste (politiche attive e/o formazione).

Non può richiedere il bonus chi:

- percepisce Assegno di Inclusione (ADI);
- percepisce Supporto per la Formazione e il Lavoro (SFL);
- percepisce NASPI, DIS-COLL o altri ammortizzatori sociali previsti dal D.Lgs. 148/2015;
- ha già beneficiato o sta beneficiando del bonus per la partecipazione alla formazione del Programma GOL;
- percepisce indennità di tirocinio.

L'adesione al Bonus può avvenire, in presenza dei requisiti sopra elencati, dal 1 ottobre 2025 esclusivamente presso i Centri per l'Impiego di Regione Toscana.

Può aderire al Bonus anche chi, alla data del 1 ottobre 2025, è stato già preso in carico nell'ambito degli Avvisi dedicati agli utenti del percorso 4 "Lavoro e Inclusione"

Per info e adesioni rivolgersi al **Centro per l'Impiego di riferimento**

Giovanisì: Tirocini curriculari retribuiti: bando 2025/2026

La Regione Toscana, nell'ambito del progetto Giovanisì, promuove i Tirocini curriculari retribuiti per l'a.a. 2025/26.

Il bando, gestito dall'Azienda Regionale per il Diritto allo Studio Universitario (DSU Toscana), permette ai soggetti ospitanti (enti e aziende, pubbliche o private) di richiedere un cofinanziamento regionale di **400 euro**, nel caso in cui decidano di retribuire con almeno 600 euro lordi mensili gli studenti tra i 18 e i 32 anni, che svolgono tirocini curriculari nell'a.a. 2024/25 (di almeno 12 CFU o almeno 300 ore), iscritti ad una delle Università o degli Istituti AFAM (Alta Formazione Artistica, Musicale e Coreutica) toscani.

Il contributo raggiunge i **600 euro**, se il tirocinio è attivato in favore di soggetti disabili o svantaggiati (in questo caso, non vi sono limiti di età).

Il Soggetto ospitante deve presentare domanda al Dsu Toscana (soggetto gestore della misura), entro 15 giorni successivi dalla data di inizio del tirocinio stesso. Le domande (e la relativa documentazione allegata indicata all'art.8 del bando) devono essere trasmesse tramite sistema online previa registrazione al Sistema Informativo FSE (tramite SPID/ tessera sanitaria/ CNS/ CIE) selezionando l'Avviso da "Formulario on-line per tirocini curriculari".

Per i soli tirocini avviati nei mesi di ottobre, novembre e dicembre 2025 la domanda online di ammissione al finanziamento può essere presentata dal Soggetto Ospitante entro e non oltre il 31 gennaio 2026.

Il bando è finanziato con risorse del FSE+ 2021/27 e scade il **31/10/2026 ore 23.59**

Per informazioni:

DSU TOSCANA - Azienda Regionale per il Diritto allo Studio Universitario. E-mail: tirocini@dsu.toscana.it

Ufficio Giovanisì - Regione Toscana. Numero verde **800.098719**

E-mail: info@giovanisi.it

Voucher master in Italia 25/26 per under 35

La Regione Toscana, nell'ambito del progetto Giovanisi, promuove il bando Voucher per l'alta formazione in Italia per sostenere l'iscrizione di giovani laureati under 35, residenti in Toscana, (con un ISEE universitario non superiore a 36.000 euro) a Master di I e II livello in Italia (di almeno 60 CFU) per l'a.a. 2025/2026.

Il bando prevede l'erogazione di un voucher per la copertura totale o parziale delle spese di iscrizione, fino ad un importo massimo di **4.500 euro**.

Possono richiedere il voucher i giovani under 35 anni, residenti in Toscana, in possesso di Laurea, Laurea Specialistica/Magistrale, Laurea Specialistica/Magistrale a Ciclo Unico o Laurea Vecchio Ordinamento, con ISEE 2025 valido per le prestazioni per il Diritto allo Studio Universitario non superiore a 36.000 euro. I giovani non devono aver usufruito del voucher regionale per l'alta formazione in Italia per l'a.a. 2024/25.

Il voucher finanzia le spese di iscrizione (totale o parziale) a Master di I e II livello da svolgersi in Italia, con i seguenti requisiti:

- erogati da Università o Scuole/Istituti di alta formazione in possesso del riconoscimento del MUR che li abilita al rilascio del titolo di "master";
- rilasciare almeno 60 CFU;
- iniziare/essere già iniziati, ovvero attivati, cioè banditi, dal soggetto erogatore nell'a.a. 2025/26 e non conclusi al momento della presentazione della domanda;
- concludersi con esame finale per il rilascio del titolo ed eventuale stage entro il 30 aprile 2028.

Prossima scadenza:

- **31/12/2025 ore 13:00**

Per maggiori info, Bando e allegati:

<https://giovanisi.it/bando/voucher-master-in-italia-25-26/>

Per informazioni: vouchermaster@dsu.toscana.it oppure a Ufficio Giovanisi telefono: n. verde 800.098.719

mail: info@giovanisi.it

Yes I Start Up Toscana: corsi per l'autoimprenditorialità

A seguito di un accordo di cooperazione istituzionale tra la Regione Toscana, ARTI e l'Ente Nazionale per il Microcredito (ENM), ha preso avvio il progetto "Yes I Start Up Toscana - Formarsi per diventare imprenditore/imprenditrice in Toscana" (YISU Toscana).

Con questo progetto, la Regione Toscana, nell'ambito di Giovanisì, intende favorire l'occupabilità delle persone, con particolare attenzione ai giovani e alle donne, attraverso processi di formazione per la creazione d'impresa e per l'autoimpiego.

I percorsi formativi sono completamente gratuiti e sono realizzati da agenzie formative toscane accreditate. Consentono a chi intende diventare imprenditore/imprenditrice di strutturare la propria idea di impresa e di acquisire le conoscenze di base necessarie per la creazione e la gestione di un'attività imprenditoriale, nonché di acquisire nozioni finalizzate al miglioramento delle soft skills.

Possono partecipare ai percorsi:

- giovani NEET under 30;
- beneficiari di ammortizzatori sociali;
- beneficiari di sostegno al reddito di natura assistenziale;
- donne in condizioni di svantaggio;
- persone con disabilità;
- lavoratori maturi (55 anni e oltre);
- disoccupati senza sostegno al reddito;
- lavoratori con redditi molto bassi;
- disoccupati esclusi dal Programma GOL;
- lavoratori occupati, ad eccezione dei titolari di attività d'impresa da più di 24 mesi.

Tutti i potenziali beneficiari, prima di iniziare il percorso formativo previsto dal progetto, dovranno effettuare un colloquio di valutazione (assessment) presso il Centro per l'Impiego.

I percorsi comprendono una fase iniziale, in cui il beneficiario partecipa ad un percorso formativo collettivo della durata di **60 ore**, seguita da un percorso individuale di accompagnamento e di assistenza tecnico specialistica one to one della durata **40 ore**.

Per informazioni ed iscrizione ai corsi del progetto YISU Toscana è necessario rivolgersi ai **Centri per l'impiego** o alle **Agenzie per il Lavoro** della Toscana.

Avviso pubblico rivolto a donne inserite in percorsi di cui alla DGR n. 122/2024 per la concessione di contributi individuali a sostegno dei percorsi di politica attiva – Annualità 2024-2026

La Regione Toscana sostiene l'occupabilità e l'autonomia economica delle donne inserite in percorsi di uscita dalla violenza (DGR n. 122/2024) tramite contributi individuali per la partecipazione a politiche attive del lavoro e percorsi formativi, con misure di accompagnamento come voucher di conciliazione e contributi per la mobilità.

Destinatarie dell'Avviso sono le donne maggiorenni che:

- siano inserite in percorsi di protezione per violenza di genere, certificati da Servizi sociali, Centri antiviolenza o Case rifugio;
- siano residenti o domiciliate in Toscana (per le cittadine non comunitarie: permesso di soggiorno valido per lavoro);
- siano in stato di disoccupazione e iscritte a un Centro per l'impiego toscano;
- abbiano stipulato il Progetto per l'Occupabilità presso il CPI.

I contributi previsti:

1. Indennità di frequenza per politiche attive erogate dai CPI: € 3,50/h (max € 175).

2. Voucher formativi:

- Qualifica professionale: max € 6.000
- Certificazione competenze: 1 AdA € 3.000 - più AdA max € 5.000
- Formazione obbligatoria breve: max € 1.000
- Formazione breve (max 60 h): € 500-2.000 (più corsi max € 2.500)
- Competenze tecnico-professionali (Accordo Stato-Regioni 22/02/2012): € 1.200-2.000 (più corsi max € 3.000)
- Patente B: max € 1.000 - Abilitazione professionalizzante: max € 3.000

3. Indennità di frequenza formativa: € 3,50/h (max € 3.150).

4. Misure di accompagnamento (max complessivo € 6.000):

- Voucher di conciliazione per figli minori di 13 anni o non autosufficienti/disabili certificati;
- Contributi per mobilità geografica.

Presentazione domande: dal 14/03/2024 fino a esaurimento fondi.

Per informazioni rivolgersi al Centro Impiego di Arezzo - E-mail: po.donne.arezzo@arti.toscana.it

Borse di Mobilità EURES

La Regione Toscana attiva borse individuali di mobilità professionale per svolgere un'esperienza lavorativa o di tirocinio non curriculare in un Paese dell'Unione Europea o dell'EFTA (Norvegia, Islanda, Svizzera e Liechtenstein) diverso da quello di residenza.

La borsa di mobilità professionale comprende la borsa di inserimento lavorativo (da 3 a 6 mesi, per un importo massimo totale di 4.500 euro), le spese di viaggio A/R (calcolate in base alla distanza, fino a 3.000 euro) ed eventualmente le spese di iscrizione per la frequenza di un corso di lingua o di formazione (fino a 750 euro).

Per fare domanda è necessario:

- essere disoccupato (ai sensi del D.lgs. 150/2015) oppure inattivo (es. studente), iscritto ad un Centro per l'impiego della Toscana, al momento della stipula di un contratto di lavoro/tirocinio/apprendistato in un paese dell'Unione europea o dell'EFTA diverso da quello di residenza.
- aver compiuto 18 anni;
- essere cittadino dell'Unione Europea (o con permesso di soggiorno UE per soggiornanti di lungo periodo) residente in Toscana;
- essersi recati presso un Centro per l'impiego della Toscana per effettuare l'azione di politica attiva "Consulenza Eures", che consiste in uno o più colloqui individuali di informazione e consulenza e deve essere registrata sul Patto di Servizio prima della stipula del contratto;
- essere in possesso del contratto o della lettera di impegno alla stipula del datore di lavoro.

La domanda (e la documentazione allegata prevista all'art. 9 del bando) deve essere trasmessa tramite l'applicazione "Formulario di presentazione dei progetti FSE on line", previa registrazione al Sistema Informativo FSE.

Si accede al Sistema Informativo FSE con Carta sanitaria toscana/CNS abilitata/Carta d'identità elettronica ed un lettore smart card, oppure con credenziali SPID (Sistema Pubblico di Identità Digitale).

Le domande potranno essere presentate fino ad esaurimento delle risorse e comunque **non oltre il 31 dicembre 2027.**

Per maggiori info, Bando e Allegati: <https://giovanisi.it/bando/borse-di-mobilita-professionale-in-europa-2/>

Numero verde 800 098 719 e e-mail info@giovanisi.it

Voucher di conciliazione e mobilità

Nell'ambito del Patto per il Lavoro, ARTI promuove 5 avvisi con l'obiettivo di sostenere i percorsi di ingresso e di reinserimento lavorativo, in particolare rispondendo ai bisogni di conciliazione vita-lavoro e mobilità geografica di soggetti disoccupati e coinvolti nel programma GOL (Garanzia di occupabilità dei lavoratori).

Possono richiedere i voucher, per un importo massimo di **1.000 euro**, le persone iscritte al Programma GOL o Patto per il Lavoro con responsabilità di cura nei confronti di figli minori di 13 anni, o familiari, parenti e affini in condizioni di non autosufficienza o disabilità.

Le misure finanziate riguardano:

- voucher per l'acquisto di servizi di cura, intrattenimento, sostegno di figli/e minori di 13 anni, come servizi per la prima infanzia o ludoteche;
- voucher per l'acquisto di servizi di cura o assistenza per figli/e in condizione di disabilità o non autosufficienza;
- voucher per l'acquisto di servizi di cura, assistenza ad altri familiari, parenti ed affini entro il secondo grado, anche non conviventi, in condizioni di non autosufficienza o disabilità;
- contributi forfettari per spese di trasporto per frequentare percorsi formativi o tirocini concordati nel patto di servizio con i Centri per l'Impiego o con soggetti accreditati ai servizi al lavoro.

Per maggiori info, Bando e Allegati: <https://arti.toscana.it/web/arti/-/avviso-pubblico-per-il-finanziamento-di-voucher-di-conciliazione-e-di-mobilita-nell-ambito-del-patto-per-il-lavoro>

Per informazioni: gestioneavvisi.ar.si@arti.toscana.it

oppure a Ufficio Giovanisi telefono: n. verde 800.098.719

mail: info@giovanisi.it

Voucher Just in Time per l'occupabilità 2.0

La Regione Toscana, nell'ambito di Giovanisì, finanzia voucher formativi per sostenere le spese di accesso a percorsi formativi just in time di soggetti disoccupati, inoccupati e inattivi, residenti o domiciliati in Toscana.

I destinatari degli interventi saranno individuati e selezionati esclusivamente dai Centri per l'Impiego di riferimento in seguito alla manifestazione, da parte delle imprese, dell'esigenza di reperire lavoratori formati.

L'importo massimo del voucher è di **5.000 euro** e può essere utilizzato solo per la frequenza di corsi presso le agenzie disponibili ad erogare formazione professionale Just in time finalizzata a rispondere all'interesse all'assunzione da parte delle aziende.

I corsi per cui si può richiedere il voucher sono:

- corsi per il rilascio di Qualifica professionale riguardanti Profili/Figure professionali appartenenti ai Repertori della Regione Toscana;
- percorsi per la Certificazione delle Competenze aventi ad oggetto una o più Aree di Attività (AdA) del Repertorio Regionale delle Figure Professionali;
- percorsi di Formazione Obbligatoria (Repertorio della formazione regolamentata);
- percorsi per l'acquisizione di competenze tecnico-professionali riferite a quanto disposto dall'Accordo Stato Regioni del 17/04/2025 punto 8 (attrezzature)
- patenti di guida automobilistiche superiore alla B e abilitazioni professionalizzanti rilasciate da Autoscuole/Enti autorizzati.

Sarà possibile fare domanda di voucher Just in time a partire dal **01/11/2025**

Per maggiori info, Bando e Allegati:

<https://www.regione.toscana.it/-/voucher-formativi-just-in-time-per-l-occupabilit%C3%A0-2-0-il-bando-2025>

Per informazioni: formazioneindividuale@regione.toscana.it

oppure a Ufficio Giovanisì telefono: n. verde 800.098.719

mail: info@giovanisi.it



Finanziato dall'Unione europea NextGenerationEU

ML

ARTI CENTRI PER L'IMPIEGO REGIONE TOSCANA

Regione Toscana

GOL

LA FORMAZIONE IN TOSCANA VALE!

Bonus Politiche Attive

REGIONE TOSCANA
CENTRI PER L'IMPIEGO

ARTI CENTRI PER L'IMPIEGO REGIONE TOSCANA

SAI CHE IN TOSCANA ESISTE UN BONUS A PARTIRE DA 500€ se ti trovi in una situazione di svantaggio sociale ed economico e stai cercando lavoro?

GOL!

Vieni al Centro per l'Impiego e scopri quali sono le condizioni per aderire al **Percorso Lavoro e Inclusione del programma GOL!**

Potrai ottenere un bonus di accesso di 500 euro e potrai ricevere anche un bonus di partecipazione di **ulteriori 500 euro al mese**, per un massimo di 8 mesi, per la partecipazione a misure di **politica attiva lavoro e inclusione**.

PROSSIMI EVENTI

**CENTRO PER L'IMPIEGO DI
SANSEPOLCRO**

**OPEN DAY
SETTORE TESSILE E
MANIFATTURIERO**

21 GENNAIO 2026 ORARIO 9-13

PER INFO CHIAMA 05519985075 O SCRIVI A
PRESELEZIONE.SANSEPOLCRO@ARTI.TOSCANA.IT

PORTA IL TUO CV AL CENTRO IMPIEGO!



OFFERTE DI LAVORO IN PRESELEZIONE MOTIVAZIONALE

Candidarsi online oppure inviare il curriculum via mail all'indirizzo preselezione.sansepolcro@arti.toscana.it citando il codice di riferimento dell'annuncio **I/Le candidati/e, prima dell'invio del CV all'azienda, sosterranno un colloquio con l'operatore del Centro per l'Impiego per verificare l'attinenza delle competenze con il profilo ricercato**

Tipologia: Preselezione Motivazionale

Codice: **AR-275495**

Scadenza: 25/12/2025

Qualifica: **Addetti alla gestione dei magazzini e professioni assimilate**

Descrizione: Azienda del settore commercio ricerca n°1 MAGAZZINIERE CONSEGNETARIO preferibilmente in possesso di PATENTE C. o disponibilità di acquisirla con corso finanziato . La figura si occuperà principalmente di movimentazione merci, consegne e ritiri dei materiali presso clienti e fornitori zona valtiberina.

Rich. NO

esperienza:

Tipo FULL TIME, LAVORO CON ORARIO SPEZZATO

contratto:

Luogo lavoro: SANSEPOLCRO

Tipologia: Preselezione Motivazionale

Codice: **AR-275492**

Scadenza: 04/01/2026

Qualifica: **Conduttori di autobus, di tram e di filobus**

Descrizione: Azienda di trasporti di Sansepolcro ricerca n°2 AUTISTI DI AUTOBUS per inserimento nel nostro team.

Le figure selezionate si occuperanno dei servizi di Trasporto Pubblico Locale (TPL), in turni avvicendati, anche di mezza giornata, e/o servizi di noleggio con conducente. Offriamo un ambiente di lavoro serio e organizzato, contratto a tempo indeterminato CCNL Autoferrotranvieri con integrativo aziendale.

Rich. NO

esperienza:

Tipo FULL TIME

contratto:

Luogo lavoro: SANSEPOLCRO

Tutte le offerte sono rivolte a candidati ambosessi ai sensi del L.903/77 - D. Lgs. n.198/2006

Tipologia: Preselezione Motivazionale
Codice: **AR-275494**
Scadenza: 04/01/2026
Qualifica: **Meccanici motoristi e riparatori di veicoli a motore**
Descrizione: Azienda di trasporti di Sansepolcro ricerca n°1 MECCANICO SPECIALIZZATO IN MEZZI PESANTI per potenziamento del nostro reparto manutenzione.
La risorsa selezionata si occuperà di diagnosi, manutenzione e riparazione di autobus e veicoli industriali.
Offriamo un ambiente di lavoro stabile, strumenti moderni e opportunità di crescita professionale; offriamo anche un contratto a tempo indeterminato CCNL Autoferrotranvieri con integrativo aziendale.
Rich. esperienza: NO
Tipo contratto: FULL TIME
Luogo lavoro: SANSEPOLCRO

OFFERTE DI LAVORO IN PRESELEZIONE

Candidarsi online oppure inviare il curriculum via mail all'indirizzo preselezione.sansepolcro@arti.toscana.it citando il codice di riferimento dell'annuncio

Tipologia: Preselezione
Codice: **AR-275350**
Scadenza: 24/12/2025
Qualifica: **Operai addetti ai servizi di igiene e pulizia**
Descrizione: Azienda di pulizie ricerca n. 1 addetti/e alle pulizie per uffici. Preferibile esperienza pregressa nella mansione. Richiesto possesso patente B. Orario part time 3 ore giornaliere dal lunedì al venerdì.

Rich. esperienza: NO
Tipo contratto: PART TIME
Luogo lavoro: SAN GIUSTINO

Tipologia: Preselezione
Codice: **AR-275507**
Scadenza: 26/12/2025
Qualifica: **Addetti alla gestione dei magazzini e professioni assimilate**
Descrizione: Azienda di Sansepolcro operante nel settore della nutrizione animale, ricerca 1 ADDETTO/A AL MAGAZZINO che si occuperà del supporto nella gestione in fase di ricezione merce, dallo scarico al controllo documentale, riscontro peso e registrazione ddt per tracciabilità. Preferibile possesso patentino per il muletto. Orario di lavoro lunedì - venerdì ore 08 - 13:00, con possibilità di successivo inserimento full time.

Rich. esperienza: NO
Tipo contratto: PART TIME
Luogo lavoro: SANSEPOLCRO

Tipologia: Preselezione
Codice: **AR-275466**
Scadenza: 29/12/2025
Qualifica: **Pasticcieri e cioccolatai**
Descrizione: Si ricerca la figura di PASTICCERE/A per market. La figura si occuperà della preparazione di paste, dolci torte. Si richiede minima esperienza pregressa nella mansione
Rich. esperienza: SI
Tipo contratto: PART TIME
Luogo lavoro: CAPRESE MICHELANGELO

OFFERTE RISERVATE AL COLLOCAMENTO MIRATO

Candidarsi online oppure inviare il curriculum via mail all'indirizzo preselezione.sansepolcro@arti.toscana.it citando il codice di riferimento dell'annuncio

Tutte le offerte sono rivolte a candidati ambosessi ai sensi del L.903/77 - D. Lgs. n.198/2006



Tipologia: Collocamento mirato - Preselezione
Codice: **AR-275431**
Scadenza: 28/12/2025
Qualifica: **Personale non qualificato delle attività industriali e professioni assimilate**
Descrizione: Azienda settore legno di Sestino ricerca n°1 OPERAIO/A GENERICA per imbustamento piccola ferramenta.
L'offerta è esclusivamente riservata a Lavoratori Art.18 L.68/99
Rich. esperienza: NO
Tipo contratto: PART TIME
Luogo lavoro: SESTINO

Tutte le offerte sono rivolte a candidati ambosessi ai sensi del L.903/77 - D. Lgs. n.198/2006

OFFERTE DI LAVORO IN CONTATTO DIRETTO

○

Tutte le offerte sono rivolte a candidati ambosessi ai sensi del L.903/77 - D. Lgs. n.198/2006

Tipologia: Contatto Diretto
Codice: **AR-275733**
Scadenza: 15/01/2026
Qualifica: **Installatori e riparatori di impianti elettrici industriali**
Descrizione: Smart Skills Center - APL, seleziona per azienda di Sansepolcro operante nel settore manutenzione

n°1 ELETTRICISTA

Mansioni:
-Manutenzione di impianti elettrici;
-Diagnosi e risoluzione guasti;
-Lettura disegni tecnici.
Requisiti:
-Esperienza nel ruolo;
-Conoscenza normative CEI;
-Patente B (brevi trasferimenti in giornata).
Orario: 8 giornaliera (lunedì - venerdì)
Inserimento a tempo indeterminato (Ral 30 k)

Rich. esperienza: NO
Tipo contratto: FULL TIME
Luogo lavoro: SANSEPOLCRO

Tipologia: Contatto Diretto
Codice: **AR-275737**
Scadenza: 15/01/2026
Qualifica: **Riparatori e manutentori di apparecchi e impianti termoidraulici industriali**
Descrizione: Smart Skills Center - APL, seleziona per azienda di Sansepolcro settore manutenzione

n°1 IDRAULICO

Mansioni:

- Manutenzione di impianti idraulici, caldaie, condizionatori;
- Gestione malfunzionamenti;
- Lettura schemi tecnici.

Requisiti:

- Esperienza nel ruolo;
- Conoscenza norme vigenti;
- Patente B (brevi trasferimenti in giornata).

Orario: 8 ore giornaliere (lunedì-venerdì)

Inserimento a tempo indeterminato (Ral 30 k)

Rich. esperienza: NO
Tipo contratto: FULL TIME
Luogo lavoro: SANSEPOLCRO