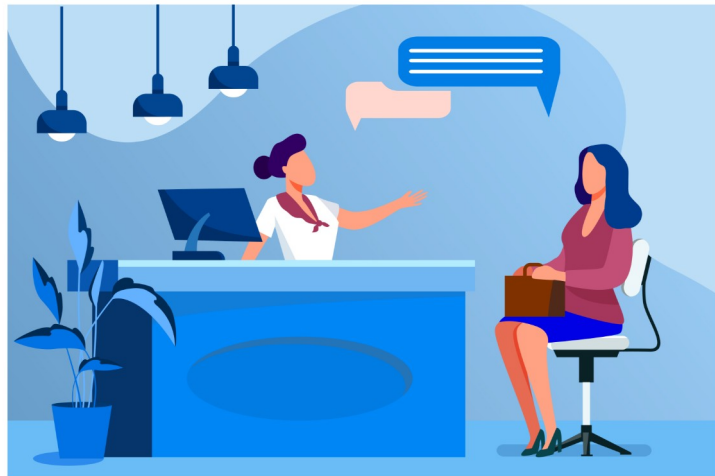


# NEWSLETTER OFFERTE LAVORO ED EVENTI CENTRO IMPIEGO AREA VALTIBERINA



ARTI - Agenzia Regionale Toscana per l'Impiego

Centro per l'Impiego di Sansepolcro  
Via Niccolo' Aggiunti 57, 52037 Sansepolcro AR  
tel 05519985075

e-mail [cti.sansepolcro@arti.toscana.it](mailto:cti.sansepolcro@arti.toscana.it)

Sportello territoriale di Sestino  
Piazza Garibaldi 1 (c/o Comune di Sestino) 52038 Sestino AR  
tel 0575 772718 e-mail [sportello lavoro.sestino@arti.toscana.it](mailto:sportello lavoro.sestino@arti.toscana.it)

**LE OFFERTE SONO ONLINE al link**

<https://lavoro.regione.toscana.it/ToscanaLavoro/cittadini/offerteLavoro.xhtml>

# INCENTIVI E OPPORTUNITA' REGIONALI PER DATORI DI LAVORO

Fonte: La newsletter dei Centri per l'Impiego della Regione Toscana dedicata alle imprese a cura del Numero Verde 800-904504

Per iscriversi: <https://www.servizilavoro.net/newsletter-impres-cpi-regione-toscana/>



**Programma Regionale Fondo Sociale Europeo Plus (PR FSE+) 2021-2027  
Incentivi ai datori di lavoro privati per l'occupazione dei disoccupati, annualità 2026-27**

Per sostenere l'occupazione di specifiche categorie di soggetti con maggiori difficoltà di inserimento/reinserimento nel mercato del lavoro, è prevista l'erogazione di incentivi all'assunzione a datori di lavoro privati.

Possono fare domanda di incentivo le imprese e i datori di lavoro privati (ad esclusione delle persone fisiche in qualità di datori di lavoro domestico) con sede legale o unità operativa destinataria dell'assunzione localizzata all'interno del territorio della regione Toscana, che effettuino assunzioni a tempo indeterminato, a tempo determinato (minimo 12 mesi proroghe escluse) o trasformino il contratto del personale già assunto con contratto a tempo determinato (di almeno 12 mesi proroghe escluse) a tempo indeterminato **nell'anno 2026** per le seguenti specifiche categorie di lavoratori:

- Giovani disoccupati under 30 assunti a tempo indeterminato;
- Disoccupati over 30 interessati da un licenziamento a partire dal 01/01/2021 (ad eccezione dei licenziati per giusta causa o per giustificato motivo soggettivo) assunti a tempo indeterminato;
- Soggetti over 30 disoccupati svantaggiati assunti a tempo indeterminato o a tempo determinato con un contratto della durata di almeno 12 mesi;
- Soggetti disoccupati over 55, assunti a tempo indeterminato o a tempo determinato con un contratto della durata di almeno 12 mesi;
- Donne disoccupate, assunte a tempo indeterminato;
- Persone con disabilità assunte a tempo indeterminato o a tempo determinato con un contratto della durata di almeno 12 mesi.

L'incentivo economico riconosciuto per l'assunzione varia a seconda della tipologia di contratto instaurato e della categoria di destinatario fino a un massimo di € 11.458,58.

La domanda deve essere presentata online **entro il 10/01/2027** attraverso il Sistema Informativo FSE collegandosi all'indirizzo web <https://web.rete.toscana.it/fse3> e selezionando "Formulario di presentazione dei progetti FSE on line Aiuti alle imprese" esclusivamente da Utenti/Imprese inseriti nel Sistema Informativo.

Per informazioni: <https://arti.toscana.it/-/avviso-pubblico-per-la-concessione-di-contributi-ai-datori-di-lavoro-privati-a-sostegno-dell-occupazione-annualita-2023-2025-1>

E-mail: [gestioneincentivifse@arti.toscana.it](mailto:gestioneincentivifse@arti.toscana.it) e Numero verde Imprese 800 904 504

**PNRR - Programma "Garanzia di Occupabilità dei Lavoratori - GOL"  
Avviso pubblico per erogazione contributo finanziario ai tirocini non curriculari con esito occupazionale**

La Regione Toscana, nell'ambito di Giovanisì, concede un cofinanziamento ai soggetti ospitanti privati con sede in Toscana che attivano tirocini non curriculari rivolti a beneficiari del Programma GOL e conclusi con assunzione da parte dell'azienda ospitante o di un'altra impresa.

Il contributo copre in parte o totalmente il rimborso spese mensile (600 €) dovuto al tirocinante, per tirocini con presenze  $\geq 50\%$  su base mensile e con assunzione successiva.

Importi erogabili:

- 400 €/mese fino a 6 mesi (600 € per disabili/svantaggiati) se presenze  $\geq 70\%$ ;
- 267 €/mese fino a 6 mesi (400 € per disabili/svantaggiati) se presenze tra 50% e 70%.

L'assunzione deve avvenire:

- entro 30 giorni dalla fine del tirocinio se effettuata dal soggetto ospitante;
- entro 6 mesi se effettuata da altro datore di lavoro

Tipologie contrattuali ammesse:

- tempo indeterminato;
- apprendistato professionalizzante o duale (I o III livello);
- tempo determinato  $\geq 12$  mesi ( $\geq 6$  mesi se assunto da altro soggetto)

- Se l'assunzione è da parte di altro datore entro 6 mesi, il soggetto ospitante riceve comunque un contributo a riconoscimento del valore formativo del tirocinio, con le stesse tipologie contrattuali sopra indicate e durata minima di 6 mesi.

Scadenza per la presentazione delle domande: **30/06/2026**

Per informazioni:

ARTI - Centri per l'impiego Regione Toscana: pagina dedicata - E-mail: [contributo.tirocini@arti.toscana.it](mailto:contributo.tirocini@arti.toscana.it)

Ufficio Giovanisì - Regione Toscana: Numero verde 800 098 719 - E-mail: [info@giovanisi.it](mailto:info@giovanisi.it)

Assistenza tecnica online: Numero verde 800 688 306 (lun-ven 9:30-13 / 15-17:30) - E-mail:

[toscana.lavoro@regione.toscana.it](mailto:toscana.lavoro@regione.toscana.it)

**PR FSE+ 2021-2027 - Avviso pubblico per l'assegnazione di contributi alle datrici e ai datori di lavoro privati a sostegno dell'occupazione delle/dei tirocinanti under 35**

La Regione Toscana, nell'ambito del progetto Giovanisì, promuove una nuova misura a sostegno dell'occupazione giovanile, riconoscendo incentivi economici ai datori di lavoro privati che assumano giovani under 35 al termine di un tirocinio non curriculare svolto in Toscana.

Possono richiedere il contributo imprese, enti, associazioni e liberi professionisti (esclusi i datori di lavoro domestico) che assumano giovani disoccupati under 35, residenti o domiciliati in Toscana, che abbiano concluso un tirocinio non curriculare della durata minima di 2 mesi.

Requisiti principali:

- sede legale e/o operativa destinataria dell'assunzione nel territorio della Regione Toscana;
- assunzione con **contratto a tempo indeterminato** o **a tempo determinato di almeno 12 mesi** (proroghe escluse);
- assunzioni effettuate tra il **01 gennaio 2026 e il 31 dicembre 2026**, anche da datori di lavoro diversi dal soggetto ospitante.

Gli importi degli incentivi variano in base alla tipologia contrattuale:

- fino a **€ 4.594,24** per assunzioni a tempo determinato (almeno 12 mesi);
- fino a **€ 9.188,49** per assunzioni a tempo indeterminato.

Le domande devono essere presentate online, previa registrazione, collegandosi a

<https://web.rete.toscana.it/fse3>, dal **09 aprile 2026** ed entro le **ore 23:59 del 10 gennaio 2027**, salvo esaurimento delle risorse.

L'avviso e la documentazione sono disponibili sul sito di ARTI Toscana: <https://arti.toscana.it>

Per informazioni:

E-mail: [avvisoincentiviU35.fse@arti.toscana.it](mailto:avvisoincentiviU35.fse@arti.toscana.it)

Telefono: Numero verde imprese 800 904 504

Telefono: Centro per l'Impiego 055 19986530

**Avviso pubblico per l'assegnazione dei contributi ai datori di lavoro privati a sostegno dell'occupazione di donne inserite in percorsi di cui alla DGR n.122/2024 - Annualità 2024-2026.**

La Regione Toscana concede incentivi ai datori di lavoro privati che assumono donne inserite nei percorsi della DGR n. 122/2024 per favorirne l'inserimento o reinserimento lavorativo. Possono presentare domanda imprese, enti, associazioni, liberi professionisti e altri datori privati (escluse persone fisiche come datori domestici) in possesso dei requisiti richiesti nell'Avviso. Sono ammesse assunzioni a tempo indeterminato o determinato  $\geq 12$  mesi (proroghe escluse), sono invece esclusi contratti di apprendistato, lavoro a domicilio e intermittente/a chiamata.

Destinatarie dell'incentivo sono le donne maggiorenni che:

- siano inserite in percorsi di protezione per violenza di genere, certificati da Servizi sociali, Centri anti violenza o Case rifugio;
- siano residenti o domiciliate in Toscana (per le cittadine non comunitarie: permesso di soggiorno valido per lavoro);
- siano in stato di disoccupazione e iscritte a un Centro per l'impiego toscano;
- abbiano stipulato il Progetto per l'Occupabilità presso il CPI.

Importi degli incentivi:

- Tempo determinato part-time: € 2.718,90
- Tempo determinato full-time: € 5.437,80
- Tempo indeterminato part-time: € 5.437,80
- Tempo indeterminato full-time: € 10.875,60

- Scadenza domande: **31 dicembre 2026 (salvo esaurimento fondi)**.

Presentazione esclusivamente online tramite Sistema Informativo FSE: <https://web.rete.toscana.it/fse3> → "Formulario di presentazione dei progetti FSE on line Aiuti alle imprese", selezionare "Donne in percorsi di autonomia".

Per informazioni:

Assistenza tecnica: [assistenza.fse@regione.toscana.it](mailto:assistenza.fse@regione.toscana.it) - Numero verde 800 688 306 (lun-ven 9:30-13 / 15-17:30)

Info sull'avviso: ARTI - Settore Servizi per il lavoro di Pisa e Massa Carrara - [gestioneavvisi.ms.pi@arti.toscana.it](mailto:gestioneavvisi.ms.pi@arti.toscana.it)

**Avviso pubblico per l'attivazione di tirocini non curricolari rivolti a donne inserite in percorsi di cui alla DGR n.122/2024  
Annualita' 2024-2026 - PR FSE+ 2021-2027**

La Regione Toscana sostiene l'occupabilità e l'autonomia economica delle donne inserite in percorsi di uscita dalla violenza, finanziando tirocini non curricolari (formativi e di orientamento o finalizzati all'inserimento/reinserimento lavorativo).

Possono presentare domanda imprese, enti, associazioni, liberi professionisti e altri datori privati (escluse persone fisiche come datori domestici) in possesso dei requisiti previsti dall'Avviso.

Destinatarie dell'Avviso sono le donne maggiorenni che:

- siano inserite in percorsi di protezione per violenza di genere, certificati da Servizi sociali, Centri anti violenza o Case rifugio;
- siano residenti o domiciliate in Toscana (per le cittadine non comunitarie: permesso di soggiorno valido per lavoro);
- siano in stato di disoccupazione e iscritte a un Centro per l'impiego toscano;
- abbiano stipulato il Progetto per l'Occupabilità presso il CPI.

Il tirocinio deve avere durata tra 2 e 12 mesi (L.R. 32/2002) e prevedere un rimborso mensile da parte del soggetto ospitante. Il contributo regionale copre tale rimborso per 1.000 € lordi/mese fino a un massimo di 12 mesi complessivi (anche in caso di proroghe). Le modalità di erogazione sono indicate all'Art. 9 dell'Avviso.

Scadenza domande: **31 dicembre 2026 (salvo esaurimento fondi)**.

Presentazione esclusivamente online tramite Sistema Informativo FSE: <https://web.rete.toscana.it/fse3> → "Formulario di presentazione dei progetti FSE on line Aiuti alle imprese", selezionare "Donne in percorsi di autonomia".

Per informazioni e assistenza:

Assistenza tecnica: [assistenza.fse@regione.toscana.it](mailto:assistenza.fse@regione.toscana.it) - Numero verde 800 688 306 (lun-ven 9:30-13 / 15-17:30)

Info sull'avviso: ARTI - Settore Servizi per il lavoro di Pisa e Massa Carrara - [gestioneavvisi.ms.pi@arti.toscana.it](mailto:gestioneavvisi.ms.pi@arti.toscana.it)

## **Conciliazione vita-lavoro - contributi per lavoratrici e lavoratori indipendenti**

La Regione Toscana ha approvato e pubblicato l'avviso pubblico per il finanziamento di misure di conciliazione vita-lavoro a sostegno di lavoratrici e lavoratori indipendenti al fine di sostenere interventi per fornire alle/ai lavoratrici/lavoratori autonome/i, alle/ai libere/i professioniste/i, alle/ai titolari d'impresa individuale un sostegno economico per la conciliazione tra le esigenze di cura e assistenza di figli, familiari non autosufficienti o disabili, e lo svolgimento della propria attività di lavoro autonomo / imprenditoriale.

La finalità del bando è promuovere welfare di "parità" attraverso due tipi di intervento per la conciliazione tra vita lavorativa e cure familiari e sostenere la corresponsabilità dei compiti di cura e la partecipazione delle donne nel mondo del lavoro

- Linea d'intervento 1 per lavoratrici e lavoratori indipendenti >>> Voucher di conciliazione quale contributo per la fruizione di servizi a favore dei familiari (pagina dedicata);
- Linea d'intervento 2 per lavoratrici e lavoratori indipendenti >>> Contributo per l'assunzione o contributo per sostituzione/collaborazione della lavoratrice indipendente quale contributo all'assunzione o contributo di sostituzione/collaborazione (pagina dedicata), finalizzato a favorire la continuità lavorativa e conciliare temporanee esigenze di cura dei figli.

Le domande, salvo esaurimento delle risorse disponibili, possono essere inviate **entro il 30 giugno 2026.**

Per informazioni:

**<https://www.regione.toscana.it/-/conciliazione-vita-lavoro-contributi-per-lavoratrici-e-lavoratori-indipendenti>**

E-mail: **[welfare.conciliazione@regione.toscana.it](mailto:welfare.conciliazione@regione.toscana.it)**

Telefono: 055/4383097 o 4383992 il mercoledì e il giovedì dalle 10 alle 13.

**Avviso pubblico per l'assegnazione di contributi ai datori di lavoro privati a sostegno dell'occupazione di lavoratori interessati da crisi aziendale**

Con appositi decreti la Regione Toscana mette a disposizione contributi per i datori di lavoro privati al fine di favorire l'occupazione di lavoratori interessati da licenziamenti collegati a crisi aziendali nel territorio toscano, in particolare per lavoratori in esubero/licenziati da crisi aziendali di una certa rilevanza.

Possono presentare domanda i datori di lavoro privati con sede legale e/o unità operativa destinataria dell'assunzione localizzata in tutto il territorio toscano, che assumono **a partire dal 1° gennaio 2025** lavoratori interessati da licenziamenti collegati a crisi aziendali di particolare rilevanza per il territorio regionale o locale dal 2024 al 2027. Tali lavoratori devono essere assunti a tempo indeterminato (ivi incluso il contratto di somministrazione a tempo indeterminato con missione presso l'azienda utilizzatrice a tempo indeterminato) e al momento dell'assunzione devono trovarsi in stato di disoccupazione ai sensi dell'art. 19 del D.Lgs. 150/2015 e ss.mm.ii.

Per informazioni relative al bando e la modulistica: <https://arti.toscana.it/-/avviso-pubblico-assegnazione-contributi-datori-di-lavoro-sostegno-occupazione-lavoratori-interessati-da-crisi-aziendali-2025>

## **Impresa digitale 2025: bando per l'innovazione delle imprese**

La Regione Toscana nell'ambito di Giovanisì sostiene i processi di innovazione delle imprese mediante l'introduzione di nuove tecnologie avanzate.

Il bando si rivolge a micro, piccole e medie imprese toscane, in forma singola o associata, che operano nei settori manifatturiero, turismo e commercio. Con questo intervento si sostengono progetti per l'acquisizione di:

- servizi di consulenza in materia di innovazione,
- servizi di sostegno all'innovazione (compresi i canoni relativi a piattaforme software),
- personale altamente qualificato.

L'agevolazione consiste nella concessione di un contributo in conto capitale (erogato anche nella forma di voucher) fino ad un massimo del 70% del progetto presentato. Il costo ammissibile totale del progetto non deve essere inferiore a 10.000 euro e superiore a 150.000 euro.

E' prevista una premialità di punteggio per le imprese giovanili.

Il bando comprende tre sezioni, distinte per la tipologia dei servizi: Sezione Digitale & Sostenibile, Sezione Digitale & Sicura, Sezione Digitale & Intelligente.

La domanda potrà essere presentata a partire **dalle ore 10:00 del 13/01/2025 e fino ad esaurimento delle risorse.**

La domanda, soggetta al pagamento dell'imposta di bollo (esclusi i soggetti esentati per legge), deve essere presentata esclusivamente per via telematica attraverso il sistema informativo Sistema Fondi Toscana (SFT). Si può accedere tramite la propria identità digitale (SPID, CNS, CIE).

Per informazioni consultare la pagina dedicata su Sviluppo Toscana

<https://www.sviluppo.toscana.it/impresa-digitale2025>

Per assistenza sul bando e sui contenuti della domanda

inviare una mail a [innovazione@sviluppo.toscana.it](mailto:innovazione@sviluppo.toscana.it)

Per supporto tecnico-informatico sul sistema gestionale

[supportoinnovazione@sviluppo.toscana.it](mailto:supportoinnovazione@sviluppo.toscana.it)

Ufficio Giovanisì - Regione Toscana

Numero verde 800 098 719 e e-mail [info@giovanisi.it](mailto:info@giovanisi.it)

## **Creazione di impresa: sovvenzioni conto interesse e garanzia**

La Regione Toscana, nell'ambito di Giovanisì, promuove un bando per la creazione di impresa (Linea A) dedicata anche ai giovani fino a 40 anni, attraverso sovvenzioni a fondo perduto nella misura del 100% (contributo in c/interessi e in c/commissione di garanzia) su finanziamenti di importo fino a 50.000 euro concessi alle PMI localizzate in Toscana dai soggetti finanziatori individuati dalla Regione Toscana.

Le imprese devono essersi costituite nei 36 mesi precedenti alla data di prenotazione della domanda e riguardare settori come ad esempio manifatturiero, ristorazione, trasporti, servizi, attività artistiche e sportive, forniture e commercio (art. 4.1 del bando). Sono ammissibili anche le operazioni di leasing finanziario.

I progetti di investimento possono riguardare beni materiali e immateriali, anche in ottica "Green", e quindi che concorrano alla lotta al cambiamento climatico, all'efficientamento energetico, anche attraverso nuove fonti rinnovabili e modalità sostenibili, e a processi di economia circolare.

Possono presentare domanda:

- per la Linea A - Creazione di Impresa: Micro e piccole Imprese costituite nei 36 mesi precedenti da giovani fino a 40 anni, donne o destinatari di ammortizzatori sociali, compresi i liberi professionisti e che rispettano i requisiti di cui all'art. 22 del Reg.(UE) n. 651/2014 e ss.mm.ii.
- per la Linea B: Micro, piccole e medie imprese come definite dall'allegato 1 del Reg. (UE) n. 651/2014.

Per entrambe le tipologie le imprese devono essere in possesso dei requisiti previsti dall'Avviso e localizzate in Toscana.

La domanda di agevolazione, redatta in lingua italiana e presentata esclusivamente per via telematica sul nuovo sistema informativo Sistema Fondi Toscana (SFT), deve essere compilata e sottoscritta dal titolare/rappresentante legale del richiedente.

Per informazioni consultare la pagina dedicata su Sviluppo Toscana

<https://www.sviluppo.toscana.it/bando132micro>

Per assistenza sul Bando e sui contenuti della domanda: [gestionestrumentifin@sviluppo.toscana.it](mailto:gestionestrumentifin@sviluppo.toscana.it)

Per supporto tecnico-informatico sul sistema gestionale

[supportobando132micro@sviluppo.toscana.it](mailto:supportobando132micro@sviluppo.toscana.it)

Ufficio Giovanisì - Regione Toscana

Numero verde 800 098 719 e e-mail [info@giovanisi.it](mailto:info@giovanisi.it)

## **Sostegno alla digitalizzazione dei sistemi HACCP delle imprese**

La Regione Toscana nell'ambito di Giovanisì, promuove un bando per la transizione digitale dei sistemi di certificazione, in particolare del sistema HACCP. Il bando prevede contributi in conto capitale (fino ad un massimo del'80% del costo totale), per progetti d'innovazione delle Micro, Piccole e Medie Imprese che aderiscono al protocollo Vetrina Toscana ed investono nell'introduzione di tecnologie avanzate per la transizione digitale dei sistemi di certificazione (in particolare nella digitalizzazione del sistema HACCP - Hazard Analysis and Critical Control Points: Analisi dei rischi e punti critici di controllo), per migliorare la qualità, la sicurezza e la competitività.

L'importo totale dell'intervento ammissibile va da un minimo di 30mila euro ad un massimo di 300mila euro.

E' prevista una premialità, nei termini di incremento dell'intensità di aiuto, per le imprese giovanili.

Il bando è rivolto a:

- Micro, piccole e medie imprese regolarmente iscritte alla Camera di commercio, industria, artigianato e agricoltura (Cciaa) territorialmente competente;
- Titolari di partita Iva;
- Altri soggetti titolari di partita Iva ed iscritti al R.E.A. solo in forma aggregata, come indicato nell'articolo 3 del bando.

Sono ammissibili le spese per:

- a) l'acquisizione di servizi di consulenza in materia di innovazione;
- b) l'acquisizione di servizi di sostegno all'innovazione compreso i canoni relativi a piattaforme software;
- c) l'acquisizione di personale altamente qualificato.

La domanda deve essere presentata esclusivamente per via telematica attraverso il sistema informativo Sistema Fondi Toscana (SFT).

Per informazioni consultare la pagina dedicata su Sviluppo Toscana:

<https://www.sviluppo.toscana.it/vetrinaehaccp>

- Per assistenza sul Bando e sui contenuti della domanda: [haccpVetrinaToscana@sviluppo.toscana.it](mailto:haccpVetrinaToscana@sviluppo.toscana.it)

- Per supporto tecnico-informatico sul sistema gestionale: [supportohaccpVetrinaToscana@sviluppo.toscana.it](mailto:supportohaccpVetrinaToscana@sviluppo.toscana.it)

- Per informazioni e/o chiarimenti in merito alle spese ammissibili e alla rendicontazione:

[rendhaccpVetrinaToscana@sviluppo.toscana.it](mailto:rendhaccpVetrinaToscana@sviluppo.toscana.it)

### **Birra artigianale, contributi per produttori locali**

La Regione Toscana nell'ambito di Giovanisì, intende promuovere e valorizzare la filiera della birra artigianale attraverso contributi volti a sostenere la ristrutturazione e l'ammodernamento degli impianti; l'acquisto di macchinari; lo sviluppo della coltivazione e della lavorazione delle materie prime; il sostegno alla formazione degli operatori e l'adesione a marchi collettivi.

Il sostegno pubblico è concesso nella forma di contributo a fondo perduto, con intensità di aiuto pari al 65%, fino a un massimo di 10.000 euro per ciascun soggetto beneficiario. Non sono ammesse domande di sostegno per le quali il contributo sia inferiore a 3.500 euro.

Possono presentare domanda di sostegno i microbirrifici e i microbirrifici agricoli, come definiti dal bando (vd. paragrafo Definizioni, lettera d) con sede di produzione della birra in Toscana, che:

- siano iscritti alla Camera di commercio
- abbiano attribuito il codice Ateco 11.05 per la produzione di birra e/o codice Ateco 11.06 per la produzione di malto

Le domande devono essere presentate online **entro il 26/05/2026 ore 13**, impiegando la modulistica disponibile al link <https://servizi.toscana.it/RT/formulari-generici>, cliccando su: "Bando attuativo della L.R. 34/2025 - birra artigianale - annualità 2026"

Per informazioni:

**Ufficio Giovanisì**

Telefono: numero verde 800 098 719

E-mail: [info@giovanisi.it](mailto:info@giovanisi.it)

# OPPORTUNITA' REGIONALI PER LE PERSONE



*Tutte le offerte sono rivolte a candidati amboessesi ai sensi del L.903/77 - D. Lgs. n.198/2006*

## **Bonus Lavoro e Inclusione per la partecipazione alle politiche attive del lavoro**

Il Bonus Lavoro e Inclusione è un sostegno economico rivolto alle persone in condizione di svantaggio sociale ed economico che partecipano al Programma GOL della Regione Toscana. Il bonus prevede l'erogazione di 500 € iniziali e 500 € al mese per un massimo di 8 mesi a fronte della partecipazione alle attività di politica attiva e formativa previste dal percorso.

Possono aderire coloro che:

- Hanno aderito al Programma GOL presso il Centro per l'Impiego e, a seguito dell'assessment, sono stati inseriti nel Percorso 4 "Lavoro e Inclusione".
- Sono stati inviati a un soggetto esecutore dell'Avviso 10 di GOL competente per territorio.
- Partecipano regolarmente alle attività previste (politiche attive e/o formazione).

Non può richiedere il bonus chi:

- percepisce Assegno di Inclusione (ADI);
- percepisce Supporto per la Formazione e il Lavoro (SFL);
- percepisce NASPI, DIS-COLL o altri ammortizzatori sociali previsti dal D.Lgs. 148/2015;
- ha già beneficiato o sta beneficiando del bonus per la partecipazione alla formazione del Programma GOL;
- percepisce indennità di tirocinio.

L'adesione al Bonus può avvenire, in presenza dei requisiti sopra elencati, dal 1 ottobre 2025 esclusivamente presso i Centri per l'Impiego di Regione Toscana.

Può aderire al Bonus anche chi, alla data del 1 ottobre 2025, è stato già preso in carico nell'ambito degli Avvisi dedicati agli utenti del percorso 4 "Lavoro e Inclusione"

Per info e adesioni rivolgersi al **Centro per l'Impiego di riferimento**

## **Giovanisì: Tirocini curriculari retribuiti: bando 2025/2026**

La Regione Toscana, nell'ambito del progetto Giovanisì, promuove i Tirocini curriculari retribuiti per l'a.a. 2025/26.

Il bando, gestito dall'Azienda Regionale per il Diritto allo Studio Universitario (DSU Toscana), permette ai soggetti ospitanti (enti e aziende, pubbliche o private) di richiedere un cofinanziamento regionale di **400 euro**, nel caso in cui decidano di retribuire con almeno 600 euro lordi mensili gli studenti tra i 18 e i 32 anni, che svolgono tirocini curriculari nell'a.a. 2024/25 (di almeno 12 CFU o almeno 300 ore), iscritti ad una delle Università o degli Istituti AFAM (Alta Formazione Artistica, Musicale e Coreutica) toscani.

Il contributo raggiunge i **600 euro**, se il tirocinio è attivato in favore di soggetti disabili o svantaggiati (in questo caso, non vi sono limiti di età).

Il Soggetto ospitante deve presentare domanda al Dsu Toscana (soggetto gestore della misura), entro 15 giorni successivi dalla data di inizio del tirocinio stesso. Le domande (e la relativa documentazione allegata indicata all'art.8 del bando) devono essere trasmesse tramite sistema online previa registrazione al Sistema Informativo FSE (tramite SPID/ tessera sanitaria/ CNS/ CIE) selezionando l'Avviso da "Formulario on-line per tirocini curriculari".

Per i soli tirocini avviati nei mesi di ottobre, novembre e dicembre 2025 la domanda online di ammissione al finanziamento può essere presentata dal Soggetto Ospitante entro e non oltre il 31 gennaio 2026.

Il bando è finanziato con risorse del FSE+ 2021/27 e scade il **31/10/2026 ore 23.59**

Per informazioni:

DSU TOSCANA - Azienda Regionale per il Diritto allo Studio Universitario. E-mail: [tirocini@dsu.toscana.it](mailto:tirocini@dsu.toscana.it)

Ufficio Giovanisì - Regione Toscana. Numero verde **800.098719**

E-mail: [info@giovanisi.it](mailto:info@giovanisi.it)

## **Yes I Start Up Toscana: corsi per l'autoimprenditorialità**

A seguito di un accordo di cooperazione istituzionale tra la Regione Toscana, ARTI e l'Ente Nazionale per il Microcredito (ENM), ha preso avvio il progetto "Yes I Start Up Toscana - Formarsi per diventare imprenditore/imprenditrice in Toscana" (YISU Toscana).

Con questo progetto, la Regione Toscana, nell'ambito di Giovanisì, intende favorire l'occupabilità delle persone, con particolare attenzione ai giovani e alle donne, attraverso processi di formazione per la creazione d'impresa e per l'autoimpiego.

I percorsi formativi sono completamente gratuiti e sono realizzati da agenzie formative toscane accreditate. Consentono a chi intende diventare imprenditore/imprenditrice di strutturare la propria idea di impresa e di acquisire le conoscenze di base necessarie per la creazione e la gestione di un'attività imprenditoriale, nonché di acquisire nozioni finalizzate al miglioramento delle soft skills.

Possono partecipare ai percorsi:

- giovani NEET under 30;
- beneficiari di ammortizzatori sociali;
- beneficiari di sostegno al reddito di natura assistenziale;
- donne in condizioni di svantaggio;
- persone con disabilità;
- lavoratori maturi (55 anni e oltre);
- disoccupati senza sostegno al reddito;
- lavoratori con redditi molto bassi;
- disoccupati esclusi dal Programma GOL;
- lavoratori occupati, ad eccezione dei titolari di attività d'impresa da più di 24 mesi.

Tutti i potenziali beneficiari, prima di iniziare il percorso formativo previsto dal progetto, dovranno effettuare un colloquio di valutazione (assessment) presso il Centro per l'Impiego.

I percorsi comprendono una fase iniziale, in cui il beneficiario partecipa ad un percorso formativo collettivo della durata di **60 ore**, seguita da un percorso individuale di accompagnamento e di assistenza tecnico specialistica one to one della durata **40 ore**.

Per informazioni ed iscrizione ai corsi del progetto YISU Toscana è necessario rivolgersi ai **Centri per l'impiego** o alle **Agenzie per il Lavoro** della Toscana.

**Avviso pubblico rivolto a donne inserite in percorsi di cui alla DGR n. 122/2024 per la concessione di contributi individuali a sostegno dei percorsi di politica attiva – Annualità 2024-2026**

La Regione Toscana sostiene l'occupabilità e l'autonomia economica delle donne inserite in percorsi di uscita dalla violenza (DGR n. 122/2024) tramite contributi individuali per la partecipazione a politiche attive del lavoro e percorsi formativi, con misure di accompagnamento come voucher di conciliazione e contributi per la mobilità.

Destinatarie dell'Avviso sono le donne maggiorenni che:

- siano inserite in percorsi di protezione per violenza di genere, certificati da Servizi sociali, Centri antiviolenza o Case rifugio;
- siano residenti o domiciliate in Toscana (per le cittadine non comunitarie: permesso di soggiorno valido per lavoro);
- siano in stato di disoccupazione e iscritte a un Centro per l'impiego toscano;
- abbiano stipulato il Progetto per l'Occupabilità presso il CPI.

I contributi previsti:

**1. Indennità di frequenza per politiche attive erogate dai CPI:** € 3,50/h (max € 175).

**2. Voucher formativi:**

- Qualifica professionale: max € 6.000
- Certificazione competenze: 1 AdA € 3.000 - più AdA max € 5.000
- Formazione obbligatoria breve: max € 1.000
- Formazione breve (max 60 h): € 500-2.000 (più corsi max € 2.500)
- Competenze tecnico-professionali (Accordo Stato-Regioni 22/02/2012): € 1.200-2.000 (più corsi max € 3.000)
- Patente B: max € 1.000 - Abilitazione professionalizzante: max € 3.000

**3. Indennità di frequenza formativa:** € 3,50/h (max € 3.150).

**4. Misure di accompagnamento** (max complessivo € 6.000):

- Voucher di conciliazione per figli minori di 13 anni o non autosufficienti/disabili certificati;
- Contributi per mobilità geografica.

Presentazione domande: dal 14/03/2024 fino a esaurimento fondi.

Per informazioni rivolgersi al Centro Impiego di Arezzo - E-mail: [po.donne.arezzo@arti.toscana.it](mailto:po.donne.arezzo@arti.toscana.it)

### **Borse di Mobilità EURES**

La Regione Toscana attiva borse individuali di mobilità professionale per svolgere un'esperienza lavorativa o di tirocinio non curriculare in un Paese dell'Unione Europea o dell'EFTA (Norvegia, Islanda, Svizzera e Liechtenstein) diverso da quello di residenza.

La borsa di mobilità professionale comprende la borsa di inserimento lavorativo (da 3 a 6 mesi, per un importo massimo totale di 4.500 euro), le spese di viaggio A/R (calcolate in base alla distanza, fino a 3.000 euro) ed eventualmente le spese di iscrizione per la frequenza di un corso di lingua o di formazione (fino a 750 euro).

Per fare domanda è necessario:

- essere disoccupato (ai sensi del D.lgs. 150/2015) oppure inattivo (es. studente), iscritto ad un Centro per l'impiego della Toscana, al momento della stipula di un contratto di lavoro/tirocinio/apprendistato in un paese dell'Unione europea o dell'EFTA diverso da quello di residenza.
- aver compiuto 18 anni;
- essere cittadino dell'Unione Europea (o con permesso di soggiorno UE per soggiornanti di lungo periodo) residente in Toscana;
- essersi recati presso un Centro per l'impiego della Toscana per effettuare l'azione di politica attiva "Consulenza Eures", che consiste in uno o più colloqui individuali di informazione e consulenza e deve essere registrata sul Patto di Servizio prima della stipula del contratto;
- essere in possesso del contratto o della lettera di impegno alla stipula del datore di lavoro.

La domanda (e la documentazione allegata prevista all'art. 9 del bando) deve essere trasmessa tramite l'applicazione "Formulario di presentazione dei progetti FSE on line", previa registrazione al Sistema Informativo FSE.

Si accede al Sistema Informativo FSE con Carta sanitaria toscana/CNS abilitata/Carta d'identità elettronica ed un lettore smart card, oppure con credenziali SPID (Sistema Pubblico di Identità Digitale).

Le domande potranno essere presentate fino ad esaurimento delle risorse e comunque **non oltre il 31 dicembre 2027.**

Per maggiori info, Bando e Allegati: <https://giovansi.it/bando/borse-di-mobilita-professionale-in-europa-2/>

Numero verde 800 098 719 e e-mail [info@giovansi.it](mailto:info@giovansi.it)

### Voucher di conciliazione e mobilità

Nell'ambito del Patto per il Lavoro, ARTI promuove 5 avvisi con l'obiettivo di sostenere i percorsi di ingresso e di reinserimento lavorativo, in particolare rispondendo ai bisogni di conciliazione vita-lavoro e mobilità geografica di soggetti disoccupati e coinvolti nel programma GOL (Garanzia di occupabilità dei lavoratori).

Possono richiedere i voucher, per un importo massimo di **1.000 euro**, le persone iscritte al Programma GOL o Patto per il Lavoro con responsabilità di cura nei confronti di figli minori di 13 anni, o familiari, parenti e affini in condizioni di non autosufficienza o disabilità.

Le misure finanziate riguardano:

- voucher per l'acquisto di servizi di cura, intrattenimento, sostegno di figli/e minori di 13 anni, come servizi per la prima infanzia o ludoteche;
- voucher per l'acquisto di servizi di cura o assistenza per figli/e in condizione di disabilità o non autosufficienza;
- voucher per l'acquisto di servizi di cura, assistenza ad altri familiari, parenti ed affini entro il secondo grado, anche non conviventi, in condizioni di non autosufficienza o disabilità;
- contributi forfettari per spese di trasporto per frequentare percorsi formativi o tirocini concordati nel patto di servizio con i Centri per l'Impiego o con soggetti accreditati ai servizi al lavoro.

Per maggiori info, Bando e Allegati: <https://arti.toscana.it/web/arti/-/avviso-pubblico-per-il-finanziamento-di-voucher-di-conciliazione-e-di-mobilita-nell-ambito-del-patto-per-il-lavoro>

Per informazioni: [gestioneavvisi.ar.si@arti.toscana.it](mailto:gestioneavvisi.ar.si@arti.toscana.it)

oppure a Ufficio Giovanisì telefono: n. verde 800.098.719

mail: [info@giovanisi.it](mailto:info@giovanisi.it)

## **Bando per la valorizzazione degli oratori**

La Regione Toscana, nell'ambito di Giovanisì, sostiene attraverso questo bando l'attività degli oratori, punto di riferimento per molti giovani e strumento di contrasto ai fenomeni di emarginazione sociale, di promozione della cura delle fragilità e di stimolo al dialogo interculturale ed interreligioso.

Il bando è rivolto agli Enti Ecclesiastici e le Associazioni del territorio toscano che presentano un progetto da realizzarsi e concludersi entro il 31 dicembre 2026. Le attività ammesse al finanziamento riguardano ad esempio la formazione degli operatori, i rimborsi spesa per i volontari, le attività di promozione, comunicazione e reportistica delle iniziative, ma anche lavori o interventi sulle strutture in cui hanno sede gli oratori, compresi l'allestimento di centri ricreativi e sportivi e l'acquisto di attrezzature e materiali.

Il contributo regionale coprirà fino al 100% del costo complessivo delle spese ammissibili del progetto ammesso a finanziamento.

Possono presentare domanda:

- gli enti ecclesiastici, localizzati in Toscana, civilmente riconosciuti ai sensi della legge 20 maggio 1985, n. 222 (Disposizioni sugli enti e beni ecclesiastici in Italia e per il sostentamento del clero cattolico in servizio nelle diocesi);
- le associazioni, giuridicamente riconosciute con sede operativa in Toscana che abbiamo previsto, nello statuto o nell'atto costitutivo, lo svolgimento di attività oratoriali o che abbiano svolto attività oratoriale in modo continuativo e documentabile da almeno cinque anni.

Le domande devono essere presentate **entro il 04/05/2026 alle ore 13** esclusivamente attraverso il formulario online (seguendo le indicazioni all'art.5 del bando) al quale si accede con CNS/CIE/SPID.

La domanda deve essere correlata della documentazione prevista all'art.6 del bando.

Per informazioni:

Sito web: <https://www.regione.toscana.it/-/sostegno-per-progetti-finalizzati-alla-valorizzazione-di-oratori-e-attivita-oratoriali>

Mail: [oratori@regione.toscana.it](mailto:oratori@regione.toscana.it) indicando come oggetto "Avviso pubblico attività oratoriali - 2026"

Telefono: 055/4384120 (lunedì e giovedì dalle 10 alle 12:30)

## Voucher Just in Time per l'occupabilità 2.0

La Regione Toscana, nell'ambito di Giovanisì, finanzia voucher formativi per sostenere le spese di accesso a percorsi formativi just in time di soggetti disoccupati, inoccupati e inattivi, residenti o domiciliati in Toscana.

I destinatari degli interventi saranno individuati e selezionati esclusivamente dai Centri per l'Impiego di riferimento in seguito alla manifestazione, da parte delle imprese, dell'esigenza di reperire lavoratori formati.

L'importo massimo del voucher è di **5.000 euro** e può essere utilizzato solo per la frequenza di corsi presso le agenzie disponibili ad erogare formazione professionale Just in time finalizzata a rispondere all'interesse all'assunzione da parte delle aziende.

I corsi per cui si può richiedere il voucher sono:

- corsi per il rilascio di Qualifica professionale riguardanti Profili/Figure professionali appartenenti ai Repertori della Regione Toscana;
- percorsi per la Certificazione delle Competenze aventi ad oggetto una o più Aree di Attività (AdA) del Repertorio Regionale delle Figure Professionali;
- percorsi di Formazione Obbligatoria (Repertorio della formazione regolamentata);
- percorsi per l'acquisizione di competenze tecnico-professionali riferite a quanto disposto dall'Accordo Stato Regioni del 17/04/2025 punto 8 (attrezzature)
- patenti di guida automobilistiche superiore alla B e abilitazioni professionalizzanti rilasciate da Autoscuole/Enti autorizzati.

Sarà possibile fare domanda di voucher Just in time a partire dal **01/11/2025**

Per maggiori info, Bando e Allegati:

<https://www.regione.toscana.it/-/voucher-formativi-just-in-time-per-l-occupabilit%C3%A0-2-0-il-bando-2025>

Per informazioni: [formazioneindividuale@regione.toscana.it](mailto:formazioneindividuale@regione.toscana.it)

oppure a Ufficio Giovanisì telefono: n. verde 800.098.719

mail: [info@giovanisi.it](mailto:info@giovanisi.it)



LA DOMANDA DI ACCESSO AL BENEFICIO E' PRESENTATA  
ESCLUSIVAMENTE IN VIA TELEMATICA mediante  
il **Portale regionale Toscana Lavoro**, collegandosi al link  
<https://lavoro.regione.toscana.it/ToscanaLavoro/> .  
L'accesso è consentito solo con sistemi di identità digitale  
certificata (SPID, CIE o CNS)



**PER INFORMAZIONI**

RIVOLGITI AL TUO  CENTRO PER L'IMPIEGO,  
FERMO RESTANDO CHE LA PRESENTAZIONE DELLA DOMANDA  
AVVIENE SOLO TRAMITE IL PORTALE TOSCANA LAVORO  
E SOTTO L'ESCLUSIVA RESPONSABILITÀ DEL RICHIEDENTE.

PER UN SUPPORTO ALLA PRESENTAZIONE DELLA DOMANDA ON LINE PUOI CONTATTARE:

 FACILITATORE DIGITALE  
**055 19985156**



Regione Toscana



**GIOVANI SI**

**IN TOSCANA ARRIVA IL**  
**REDDITO DI REINSERIMENTO LAVORATIVO**



**UN PERCORSO PENSATO  
PER ACCOMPAGNARE LE PERSONE  
VERSO UNA NUOVA OCCUPAZIONE**

Un percorso pensato per accompagnare le persone verso una nuova occupazione.

- Un sostegno concreto per chi ha perso il lavoro
- Percorsi personalizzati con i Centri per l'impiego
- Formazione e politiche attive per costruire nuove opportunità

**Beneficio di 500 euro al mese per un massimo di 9 mesi**



Ma **attenzione**: per mantenere il contributo è necessaria la partecipazione obbligatoria a percorsi di politica attiva del lavoro, orientamento, formazione e inserimento lavorativo concordati con il Centro per l'impiego

**Possono accedere le persone che, al momento della domanda, hanno tutti questi requisiti:**

- ✓ *Residenza in Toscana da almeno 3 mesi e domicilio nel territorio regionale*
- ✓ *Sono disoccupate, con pregressa esperienza lavorativa e rilascio della DID, con disponibilità a partecipare a misure di politica attiva*
- ✓ *Non hanno un lavoro in corso (né dipendente né autonomo o parasubordinato) né un tirocinio attivo alla data di presentazione della domanda*
- ✓ *Non si sono dimesse volontariamente negli ultimi 12 mesi (salvo giusta causa)*
- ✓ *ISEE ordinario fino a 15.000 euro*
- ✓ *Patrimonio limitato: immobiliare (esclusa prima casa) fino a 30.000 euro; mobiliare fino a 6.000 euro (aumentabile in base al nucleo familiare)*
- ✓ *Hanno terminato la NASpl o DIS-COLL nell'anno di presentazione della domanda, dopo averla percepita per almeno 1 mese e non oltre 9 mesi continuativi*
- ✓ *Non hanno ricevuto NASpl/DIS-COLL più di una volta negli ultimi 3 anni*
- ✗ *Non devono già beneficiare di altre misure nazionali quali l'Assegno di inclusione (ADI) e il Supporto per la formazione e il lavoro (SFL)*
- ✗ *Non beneficiare del "Bonus Lavoro e Inclusione" di Regione Toscana.*

# OFFERTE DI LAVORO IN PRESELEZIONE MOTIVAZIONALE

Candidarsi online oppure inviare il curriculum via mail all'indirizzo [preselezione.sansepolcro@arti.toscana.it](mailto:preselezione.sansepolcro@arti.toscana.it) citando il codice di riferimento dell'annuncio **I/Le candidati/e, prima dell'invio del CV all'azienda, sosterranno un colloquio con l'operatore del Centro per l'Impiego per verificare l'attinenza delle competenze con il profilo ricercato**

Tipologia: Preselezione Motivazionale  
Codice: **AR-285309**  
Scadenza: 17/04/2026  
Qualifica: **Elettricisti ed installatori di impianti elettrici nelle costruzioni civili**  
Descrizione: Attività artigianale operante in Toscana ricerca n. 2 ELETTRICISTI possibilmente qualificati . Le risorse, con comprovata esperienza nella mansione, si occuperanno dell'installazione e della manutenzione di impianti elettrici. Si offre iniziale contratto a tempo determinato di 12 mesi con possibilità di trasformazione a tempo indeterminato.  
Rich. esperienza: NO  
Tipo contratto: FULL TIME  
Luogo lavoro: SANSEPOLCRO

Tipologia: Preselezione Motivazionale  
Codice: **AR-285137**  
Scadenza: 24/04/2026  
Qualifica: **Agenti assicurativi**  
Descrizione: Agenzia assicurativa di Sansepolcro ricerca N. 1 CONSULENTE ASSICURATIVO PREVIDENZIALE da inserire nel proprio organico . E' prevista una prima formazione interna / stage retribuita da svolgersi in due quadrimestri finalizzata ad un eventuale assunzione a tempo indeterminato .  
Rich. esperienza: NO  
Tipo contratto: FULL TIME  
Luogo lavoro: SANSEPOLCRO



Tipologia: Preselezione Motivazionale  
Codice: **AR-286201**  
Scadenza: 26/04/2026  
Qualifica: **Disegnatori tecnici**  
Descrizione: Azienda specializzata nella produzione di manufatti prefabbricati per il settore civile, stradale e ferroviario ricerca N. 1 ADDETTO ALL'UFFICIO TECNICO .  
Rich. esperienza: NO  
Tipo contratto: FULL TIME  
Luogo lavoro: SANSEPOLCRO

*Tutte le offerte sono rivolte a candidati ambo sessi ai sensi del L.903/77 - D. Lgs. n.198/2006*



# OFFERTE DI LAVORO IN PRESELEZIONE

Candidarsi online oppure inviare il curriculum via mail all'indirizzo [preselezione.sansepolcro@arti.toscana.it](mailto:preselezione.sansepolcro@arti.toscana.it) citando il codice di riferimento dell'annuncio

*Tutte le offerte sono rivolte a candidati ambo sessi ai sensi del L.903/77 - D. Lgs. n.198/2006*



Tipologia: Preselezione  
Codice: **AR-285613**  
Scadenza: 17/04/2026  
Qualifica: **Cuochi in alberghi e ristoranti**  
Descrizione: Ristorante a Pieve Santo Stefano ricerca N.1 AIUTO CUOCO possibilmente con minima esperienza . Il profilo affiancherà il capo cuoco nella preparazione delle materie prime, gestione dei piatti, cottura pietanze e mantenimento igiene e ordine di postazioni e macchinari in cucina.  
Rich. esperienza: NO  
Tipo contratto: LAVORO CON ORARIO SPEZZATO, FULL TIME, LAVORO NEL FINE SETTIMANA  
Luogo lavoro: PIEVE SANTO STEFANO

Tipologia: Preselezione  
Codice: **AR-285715**  
Scadenza: 19/04/2026  
Qualifica: **Addetti alle consegne di merci**  
Descrizione: Azienda del settore commercio all'ingrosso di Sansepolcro ricerca N. 1 ADDETTO/A ALLA CONSEGNA MERCI zona Valtiberina. La figura si dovrà occupare di carico e scarico merci e consegna presso ristoranti e bar . Richiesta possesso patente B e buona conoscenza lingua Italiana.  
Rich. esperienza: NO  
Tipo contratto: FULL TIME, LAVORO NEL FINE SETTIMANA  
Luogo lavoro: SANSEPOLCRO

*Tutte le offerte sono rivolte a candidati ambo sessi ai sensi del L.903/77 - D. Lgs. n.198/2006*



Tipologia: Preselezione  
Codice: **AR-285631**  
Scadenza: 19/04/2026  
Qualifica: **Camerieri di ristorante**  
Descrizione: Ristorante di Caprese Michelangelo ricerca N. 1 CAMERIERE/A che si occupi della predisposizione tavoli, accoglienza e servizio cibi e bevande alla clientela, pulizia e sistemazione della sala a fine pasto.  
Rich. esperienza: NO  
Tipo contratto: LAVORO CON ORARIO SPEZZATO, FULL TIME, LAVORO NEL FINE SETTIMANA, PART TIME  
Luogo lavoro: CAPRESE MICHELANGELO

Tipologia: Preselezione  
Codice: **AR-286198**  
Scadenza: 22/04/2026  
Qualifica: **Installatori e montatori di macchinari e impianti industriali**  
Descrizione: Per azienda di Sansepolcro si cerca APPRENDISTA ADDETTO/A AL MONTAGGIO METALMECCANICO. La persona si occuperà di assemblaggio/montaggio di componenti, preferibile conoscenza della lettura del disegno meccanico.  
Rich. esperienza: NO  
Tipo contratto: FULL TIME  
Luogo lavoro: SANSEPOLCRO

Tipologia: Preselezione

*Tutte le offerte sono rivolte a candidati ambo sessi ai sensi del L.903/77 - D. Lgs. n.198/2006*



Codice: **AR-286121**  
Scadenza: 24/04/2026  
Qualifica: **Cuochi in alberghi e ristoranti**  
Descrizione: Market ricerca la figura di ADDETTO/A PREPERARAZIONE DOLCI E SALATI PER BANCO GASTRONOMIA. Richiesta esperienza pregressa nella preparazione di torte, dolci e impasti salati. Preferibile possesso di diploma settore alberghiero cucina e attestati del settore.  
Rich. esperienza: SI  
Tipo contratto: PART TIME  
Luogo lavoro: CAPRESE MICHELANGELO

Tipologia: Preselezione  
Codice: **AR-286363**  
Scadenza: 24/04/2026  
Qualifica: **Muratori in pietra e mattoni**  
Descrizione: Azienda del settore edile ricerca la figura di MURATORE per lavori di muratura. Necessario possesso patente B.  
Rich. esperienza: SI  
Tipo contratto: FULL TIME  
Luogo lavoro: PIEVE SANTO STEFANO

Tipologia: Preselezione

*Tutte le offerte sono rivolte a candidati ambo sessi ai sensi del L.903/77 - D. Lgs. n.198/2006*



Codice: **AR-286420**  
Scadenza: 26/04/2026  
Qualifica: **Camerieri di ristorante**  
Descrizione: Attività di ristorazione della val tiberina ricerca N. 2 CAMERIERI DI SALA anche senza esperienza . La figura si dovrà occupare del servizio ai tavoli , presa degli ordini , riordino della sala ed eventualmente gestione dei pagamenti ( gardito ) .  
Rich. esperienza: NO  
Tipo contratto: FULL TIME, LAVORO A TURNI, LAVORO NEL FINE SETTIMANA, PART TIME  
Luogo lavoro: MONTERCHI

# OFFERTE DI LAVORO NELLA PUBBLICA AMMINISTRAZIONE

*Tutte le offerte sono rivolte a candidati ambo sessi ai sensi del L.903/77 - D. Lgs. n.198/2006*

Tipologia: Pubbliche amministrazioni  
Codice: **AR-284617**  
Scadenza: 21/04/2026  
Qualifica: **Agricultori e operai agricoli specializzati di giardini e vivai, di coltivazioni di fiori e piante ornamentali**  
Descrizione: Il Raggruppamento Carabinieri Biodiversità-Reperto Carabinieri Biodiversità Pieve Santo Stefano, intende procedere all'assunzione, con contratto a tempo indeterminato pieno di n. 1 lavoratore con il profilo professionale di operaio idraulico-forestale e idraulico-agrario con mansioni di III livello, qualifica 1, di "OPERAIO AGRARIO E FORESTALE SPECIALIZZATO-ADDESTRATORE DI CAVALLI"  
Rich. esperienza: SI  
Tipo contratto: FULL TIME  
Luogo lavoro: CAPRESE MICHELANGELO, PIEVE SANTO STEFANO, BADIA TEDALDA

Tipologia: Pubbliche amministrazioni  
Codice: **AR-284629**  
Scadenza: 21/04/2026  
Qualifica: **Agricultori e operai agricoli specializzati di giardini e vivai, di coltivazioni di fiori e piante ornamentali**  
Descrizione: Il Raggruppamento Carabinieri Biodiversità-Reperto Carabinieri Biodiversità Pieve Santo Stefano, intende procedere all'assunzione, con contratto a tempo indeterminato pieno di n. 1 lavoratore con il profilo professionale di operaio idraulico-forestale e idraulico-agrario con mansioni di III livello, qualifica 1 - "SELEZIONATORE E PREPARATORE DI SEMENTI E PIANTINE FORESTALI".  
Rich. esperienza: SI  
Tipo contratto: FULL TIME  
Luogo lavoro: PIEVE SANTO STEFANO

Tipologia: Pubbliche amministrazioni  
Codice: **AR-286114**  
Scadenza: 24/04/2026  
Qualifica: **Agricultori e operai agricoli specializzati di giardini e vivai, di coltivazioni di fiori e piante ornamentali**  
Descrizione: Il Raggruppamento Carabinieri Biodiversità-Reparto Carabinieri Biodiversità Pieve Santo Stefano, intende procedere all'assunzione, con contratto a tempo determinato pieno per 5 mesi di n. 1 lavoratore con il profilo professionale di operaio idraulico-forestale e idraulico-agrario con mansioni di III livello, qualifica 1, di "OPERAIO AGRARIO E FORESTALE SPECIALIZZATO-ADDESTRATORE DI CAVALLI"  
Rich. esperienza: SI  
Tipo contratto: FULL TIME  
Luogo lavoro: CAPRESE MICHELANGELO, PIEVE SANTO STEFANO, BADIA TEDALDA

Tipologia: Pubbliche amministrazioni  
Codice: **AR-286123**  
Scadenza: 24/04/2026  
Qualifica: **Agricultori e operai agricoli specializzati di giardini e vivai, di coltivazioni di fiori e piante ornamentali**  
Descrizione: Il Raggruppamento Carabinieri Biodiversità-Reparto Carabinieri Biodiversità Pieve Santo Stefano, intende procedere all'assunzione, con contratto a tempo determinato pieno per 5 mesi di n. 1 lavoratore con il profilo professionale di operaio idraulico-forestale e idraulico-agrario con mansioni di III livello, qualifica 1, di "OPERAIO AGRARIO E FORESTALE SPECIALIZZATO-  
Rich. esperienza: SI  
Tipo contratto: FULL TIME  
Luogo lavoro: PIEVE SANTO STEFANO, BADIA TEDALDA

Tipologia: Pubbliche amministrazioni  
Codice: **AR-286127**  
Scadenza: 24/04/2026  
Qualifica: **Agricultori e operai agricoli specializzati di giardini e vivai, di coltivazioni di fiori e piante ornamentali**  
Descrizione: Il Raggruppamento Carabinieri Biodiversità-Reperto Carabinieri Biodiversità Pieve Santo Stefano, intende procedere all'assunzione, con contratto a tempo determinato pieno per 5 mesi di n. 1 lavoratore con il profilo professionale di operaio idraulico-forestale e idraulico-agrario con mansioni di III livello, qualifica 3, "MURATORE SPECIALIZZATO"  
Rich. esperienza: SI  
Tipo contratto: FULL TIME  
Luogo lavoro: CAPRESE MICHELANGELO, CHITIGNANO, PIEVE SANTO STEFANO, CHIUSI DELLA VERNA, BADIA TEDALDA

Tipologia: Pubbliche amministrazioni  
Codice: **AR-286140**  
Scadenza: 24/04/2026  
Qualifica: **Agricultori e operai agricoli specializzati di giardini e vivai, di coltivazioni di fiori e piante ornamentali**  
Descrizione: Il Raggruppamento Carabinieri Biodiversità-Reperto Carabinieri Biodiversità Pieve Santo Stefano, intende procedere all'assunzione, con contratto a tempo determinato pieno per 5 mesi di n. 1 lavoratore con il profilo professionale di operaio idraulico-forestale e idraulico-agrario con mansioni di III livello, qualifica 1 - "VIVAISTA"  
Rich. esperienza: SI  
Tipo contratto: FULL TIME  
Luogo lavoro: PIEVE SANTO STEFANO

## OFFERTE DI TIROCINIO

Candidarsi online oppure inviare il curriculum via mail all'indirizzo [preselezione.sansepolcro@arti.toscana.it](mailto:preselezione.sansepolcro@arti.toscana.it) citando il codice di riferimento dell'annuncio



Tipologia: Tirocini  
Codice: **AR-285314**  
Scadenza: 21/04/2026  
Qualifica: **Esercenti delle vendite al minuto in negozi**  
Descrizione: Si ricerca un/a Tirocinante per attività commerciale di Sansepolcro (pet-shop). La persona individuata si occuperà dell'allestimento scaffali, delle pulizie, della cura degli spazi espositivi e dell'assistenza ai clienti. Si richiedono problem solving, capacità di lavorare in team, predisposizione al rapporto con il pubblico e amore per gli animali. Orario spezzato da martedì a sabato, 39 h settimanali.  
Rich. esperienza: NO  
Tipo contratto: LAVORO CON ORARIO SPEZZATO, PART TIME  
Luogo lavoro: SANSEPOLCRO

*Tutte le offerte sono rivolte a candidati ambo sessi ai sensi del L.903/77 - D. Lgs. n.198/2006*