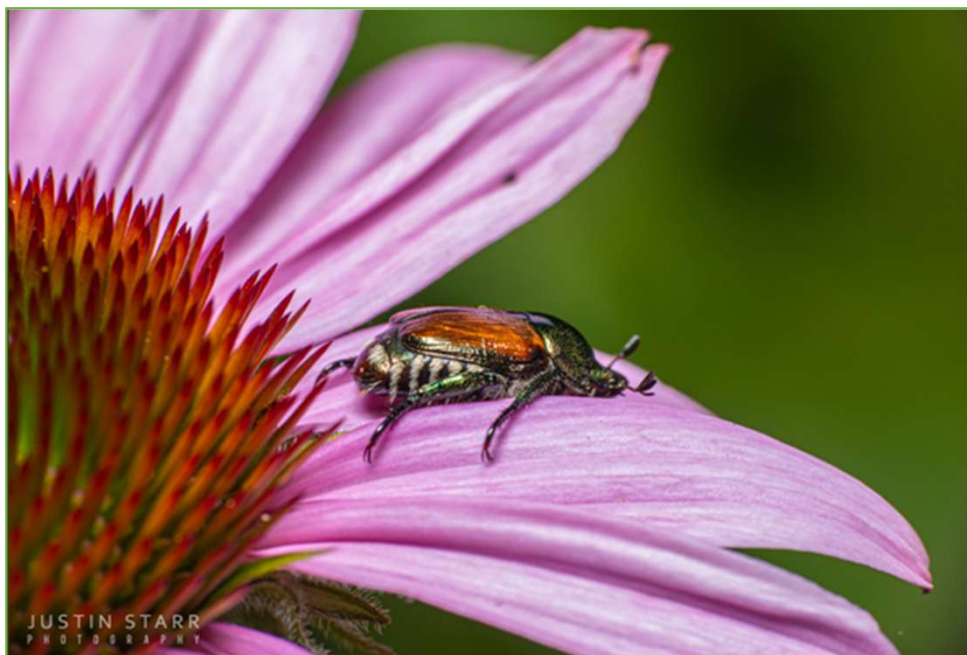


SPECIE INVASIVE: impatti e soluzioni



Hyphantria cunea e Popillia japonica

Mariangela Ciampitti – Regione Lombardia
DG Agricoltura – Servizio Fitosanitario

Città di Angera, Sala Consiliare, 8 maggio 2026



Hyphantria cunea

- *Hyphantria cunea* è un lepidottero originario del Nord America introdotto in Italia negli anni '80
- Può arrecare danni a diverse specie di latifoglie ornamentali, frutticole e forestali
- I segni tipici di una pianta infestata sono i nidi sericei biancastri sulle chiome (possono essere individuati sulle foglie e sui rami) e la presenza di rami defogliati che, nel caso di infestazioni di notevole entità, possono interessare l'intera pianta
- **Si tratta di un organismo nocivo NON regolamentato**



<https://www.fitosanitario.regione.lombardia.it/wps/portal/site/sfr/DettaglioRedazionale/organismi-nocivi/insetti-e-acari/red-hyphantria-cunea-sfr>



Impatto

Piante coltivate:
Nocciolo



In Türkiye on hazelnut (*Corylus avellana*)

Larvae feeding on *Acer negundo* leaf
(2005, Krasnodarsky kraj, Southern
Russia)

**Piante
ornamentali**
Gelso, acero



Larvae of second generation on *Acer
negundo* leaf (09-2017, Chernihiv
region, Ukraine)



- Non si sono registrati danni rilevanti su colture agricole
- Impatto economico diretto legato ai costi di gestione e controllo (disinfestazioni, interventi sul verde)



Cosa fare

Cosa stiamo facendo

Non è previsto nessun intervento specifico da parte del Servizio Fitosanitario Regionale; tuttavia, per contenere massicce infestazioni di questo insetto è consigliabile intervenire con uno specifico trattamento a base di *Bacillus thuringiensis* contro le larve di seconda generazione (indicativamente a fine luglio-inizio agosto) e di limitarsi all'asportazione meccanica dei nidi nei confronti di quelle di prima generazione. Per eventuali interventi di contenimento è disponibile un documento tecnico (clicca [qui](#)).

Si ricorda che per l'utilizzo di prodotti fitosanitari professionali è obbligatorio essere in possesso dell'abilitazione per l'acquisto e l'utilizzo degli stessi. In caso di trattamenti di tipo hobbistico è invece possibile impiegare prodotti fitosanitari che riportano in etichetta la specifica "ad uso non professionale".

<https://www.fitosanitario.regione.lombardia.it/wps/portal/site/sfr/DettaglioRedazionale/organismi-nocivi/insetti-e-acari/red-hyphantria-cunea-sfr>



Home

Servizio fitosanitario

Cittadini

Amministrazioni

Scuole 

[Home](#) > Amministrazioni

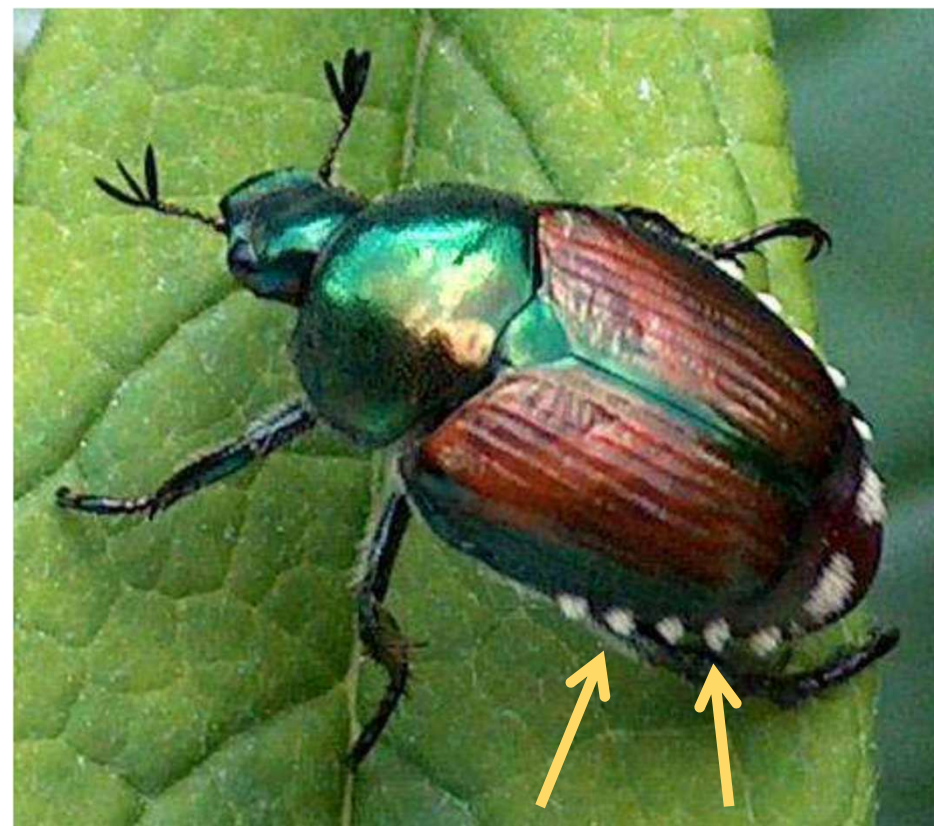
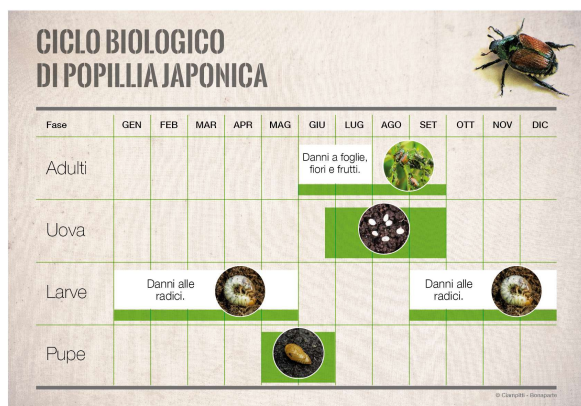
<https://www.salutepianteinlombardia.it/amministrazioni/>



Regione Lombardia
Servizio Fitosanitario

Popillia japonica

- *Popillia japonica* è un coleottero Scarabeide originario del Giappone e della Russia orientale
- Adulti polifagi, scheletrizzano le foglie, danneggiano anche fiori e frutti
- Larve radicolari, soprattutto Graminacee
- **Regolamentato dall'Unione Europea come Organismo nocivo da quarantena e prioritario**



Ciuffi di peli bianchi

Piante ospiti

Piante coltivate

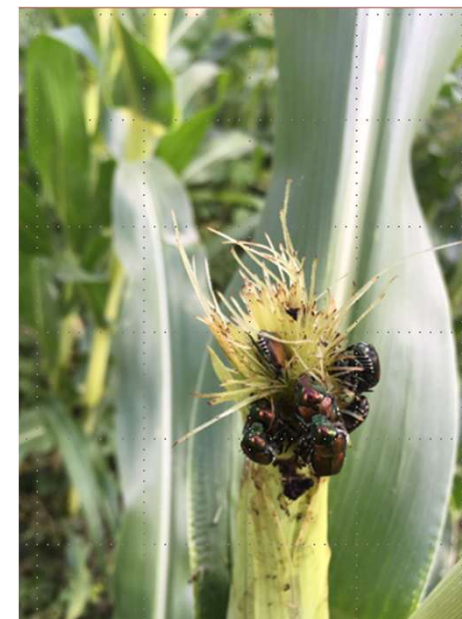
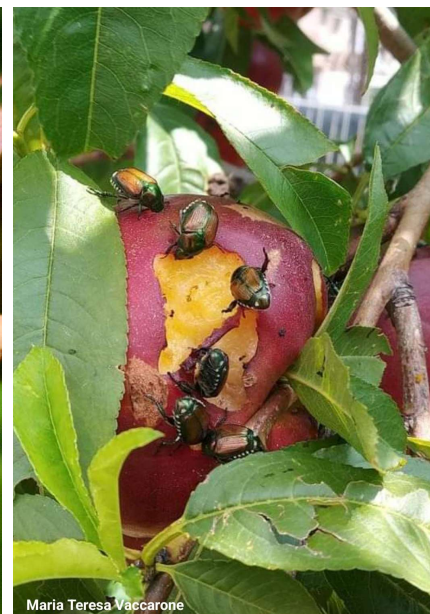
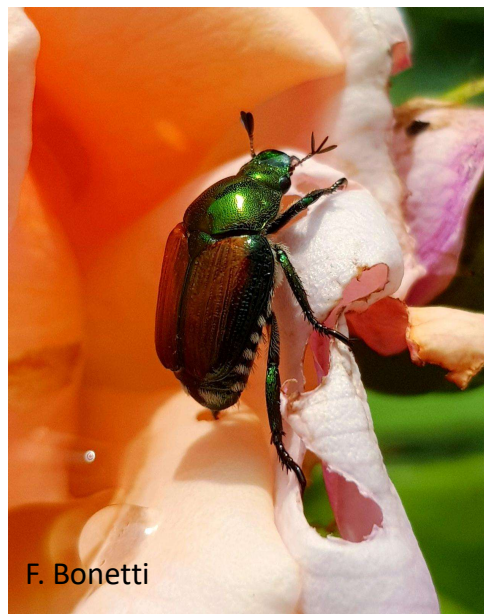
Vite, nocciolo, piccoli frutti,
pesco, susino, albicocco,
mais e soia

Piante ornamentali

Rose, tigli, carpini, betulle

Piante selvatiche

Partenocisso, rovi



Danni



Piccoli frutti

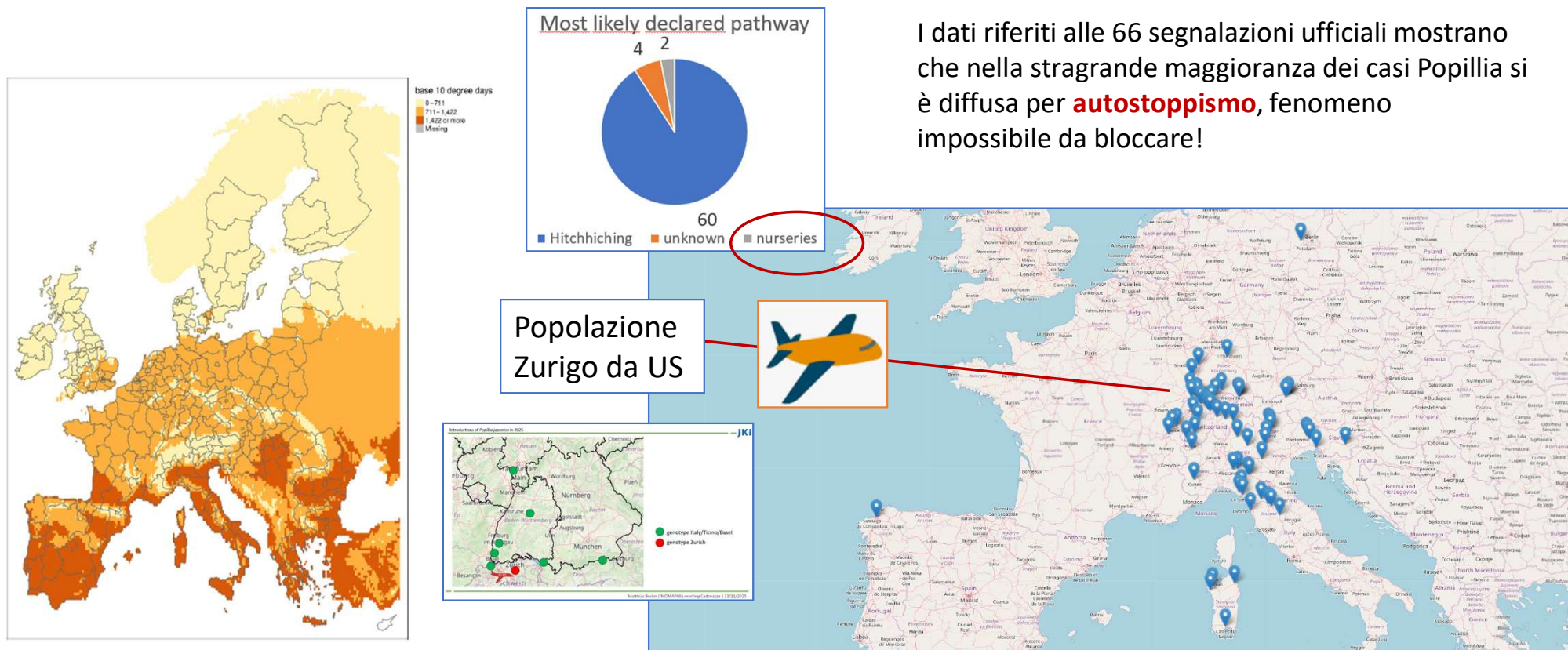


Vite



Tappeti erbosi

Distribuzione potenziale e mappa segnalazioni Ue



I dati riferiti alle 66 segnalazioni ufficiali mostrano che nella stragrande maggioranza dei casi Popillia si è diffusa per **autostoppismo**, fenomeno impossibile da bloccare!

Figure 4: Area where accumulated temperature is suitable for development of *P. japonica*; darker brown indicates the life cycle can be completed in one year; tan indicates the life cycle will require two years; sandy colour indicates temperature does not favour successful development

Incursione Pj 2020-2025 –(Aggiornamento da EUROPHYT al 20/01/2026)
Svizzera, Germania, Slovenia, Austria, Francia, Spagna, Italia

Attività del Servizio fitosanitario regionale

Ispezioni visive

Monitoraggio larvale

Trappolaggio

Controlli ufficiali nei vivai

Trattamenti contro larve ed adulti

Comunicazione

Gestione dei siti a rischio di diffusione passiva



Attività di contrasto Lombardia/Piemonte



n. 13.488 Mass trapping: raccolti e distrutti 183.449.0492 coleotteri (>2 tonnellate)



n. 30.430 Trappole a rete



n. 3.176 ettari trattati con agenti di biocontrollo

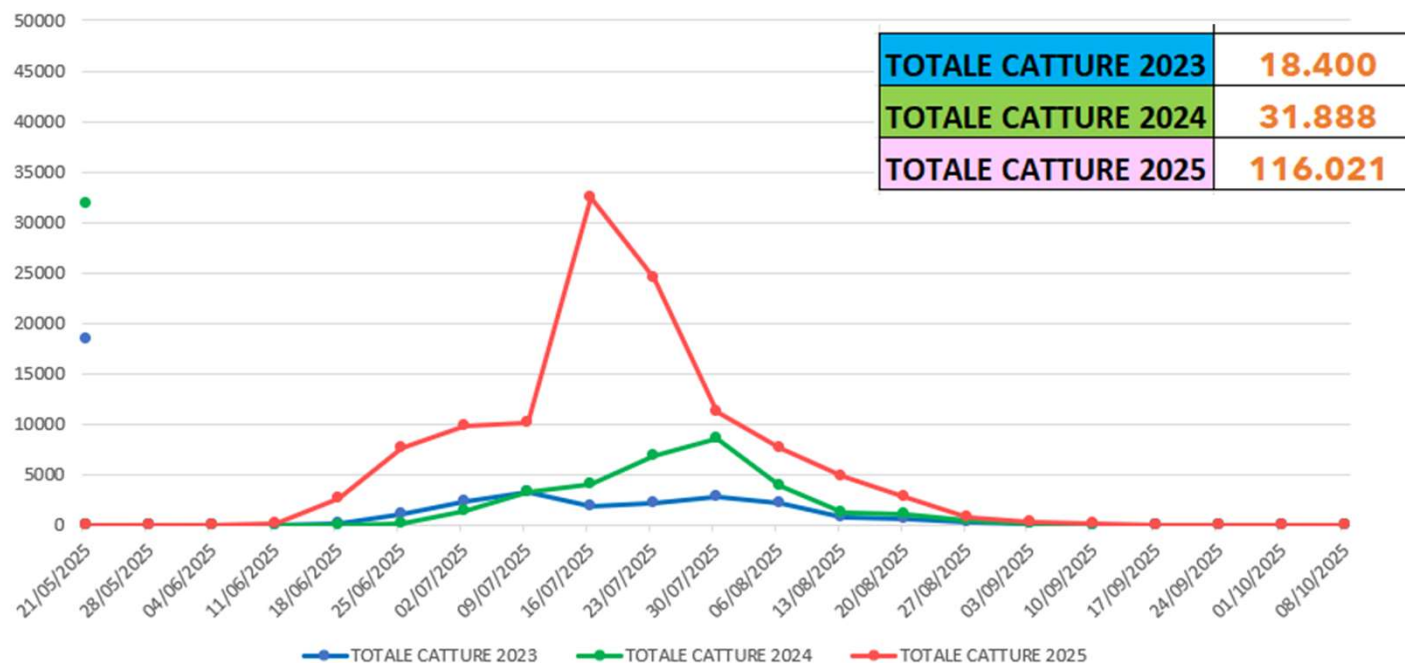


> 1.000 vivai in area delimitata che possono vendere a seguito di controlli



Andamento popolazione provincia di Varese

Andamento Catture Prov. Varese 2023-2024-2025



Comune
Gavirate
Golasecca
Lonate Pozzolo
Cittiglio



Grazie per l'attenzione

Copyright © Regione Lombardia – Servizio Fitosanitario Regionale & Università di Verona,
l'utilizzo dei dati e delle immagini presenti è consentito previa citazione completa della fonte

