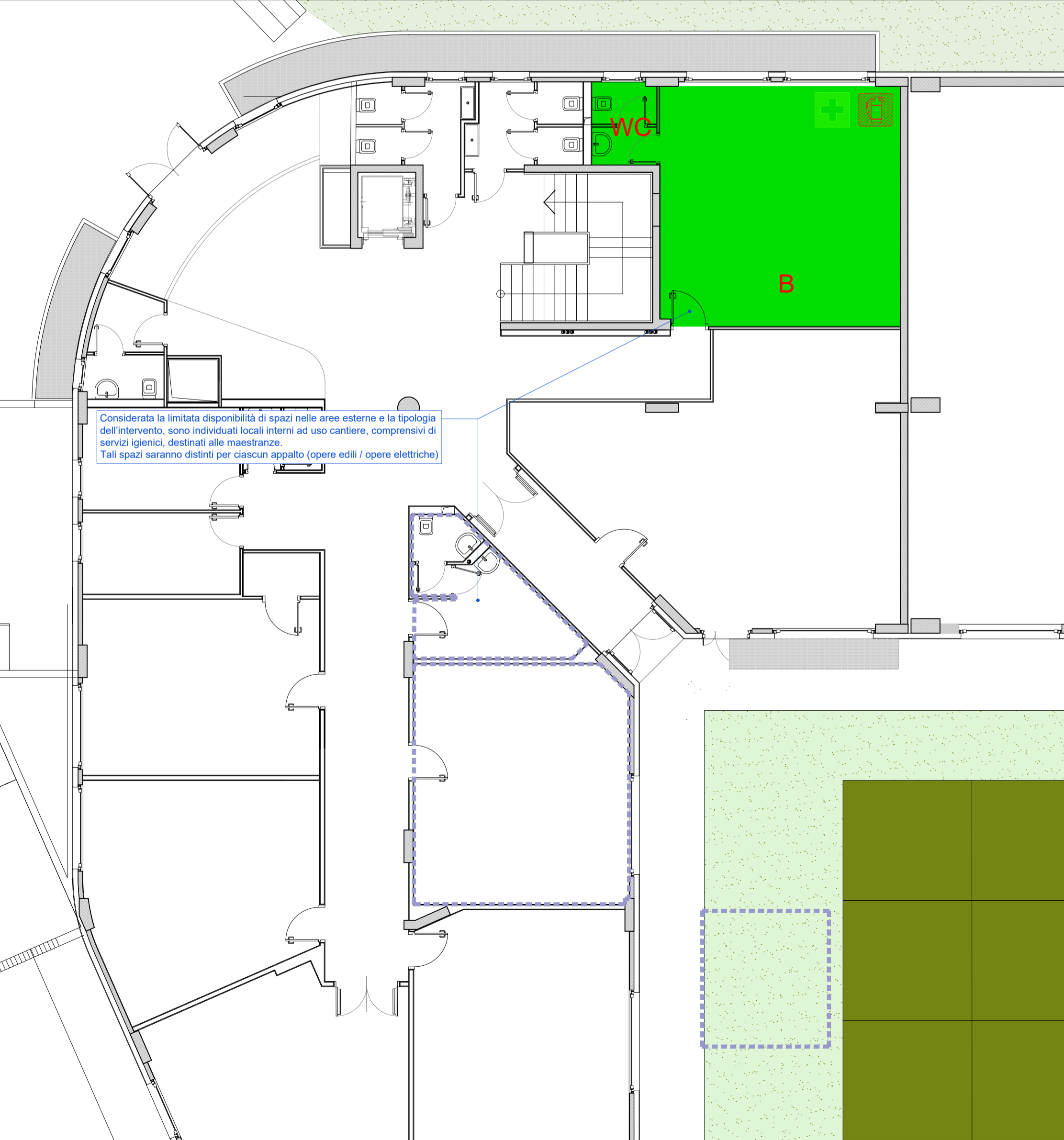


Estratto Pianta piano terra Fase 1 - Individuazione aree ad uso delle maestranze di cantiere
scala 1:100



Estratto Pianta piano terra Fase 2 - Individuazione aree ad uso delle maestranze di cantiere
scala 1:100

INQUINAMENTO ACUSTICO

Al fine di contenere il livello dell'inquinamento acustico entro i limiti imposti dalla legislazione vigente dovranno essere rispettati i seguenti limiti:

- motocompressori, gruppi elettrogeni di saldatura, gruppi elettrogeni e martelli demolitori azionati a mano, escavatori idraulici e a funi, pale caricatrici utilizzate per compiere lavori nei cantieri edili e di qualsiasi altro genere non possono essere impiegati qualora non in possesso di tutti i requisiti previsti dalle normative C.E.E. recepiti con decreti legislativi n° 135 e 157 del 27.01.92 e con D.P.R. 459 del 24.07.96.
- le operazioni rumorose (attività che producono rumorosità superiori ai limiti stabiliti dalla normativa vigente) nei cantieri edili e di qualsiasi altro genere sono consentite nelle fasce orarie che saranno preventivamente concordate con gli organi competenti, nonché, per quelle particolarmente rumorose, se necessarie, essere svolte previo ottenimento della autorizzazione in forma espressa del dirigente del Settore tecnico del comune o del Sindaco che stabilirà opportune prescrizioni per limitare l'inquinamento acustico previsto dalla locale ASL.
- le prescrizioni particolari inerenti di quelle alle normative sull'inquinamento acustico ed all'orario di lavoro generale dovranno essere indicate in modo visibile sull'apposito cartello che deve essere esposto in ogni cantiere. Sono a carico dell'impresa tutti gli oneri conseguenti al rispetto dei suddetti limiti.

RECINZIONE DI CANTIERE

- L'area di lavoro deve essere delimitata con pannelli tipo Orsgrill stabilmente fissata a terra con rete pvc arancione;
- La recinzione dovrà avere una altezza minima di 2 m, di adeguata resistenza alle spinte orizzontali ovvero adeguato fissaggio a terra come da indicazione della D.L. e del coordinatore.

DISPOSITIVI DI PROTEZIONE INDIVIDUALE

Dotazione per tutti gli operai presenti dei seguenti dispositivi di protezione individuale:

- sistema anticaduta (imbracatura, doppio cordino, dissipatore di energia) quando necessario;
- elmetto protettivo del capo;
- scarpe antinfortunistiche a suola e puntale rinforzati;
- otoprotettori a cuffia quando necessario;
- inserti auricolari in poliestere espanso quando necessario;
- guanti da lavoro;
- protezione degli occhi;
- segnalazione e rilevamento della persona quando necessario;
- giacca fluorescente ad alta visibilità;
- tuta in cotone con quattro tasche o abbigliamento di lavoro.

Obbligatorio adottare i DPI necessari alla sicurezza in caso di lavorazioni interferenti.

NOTE

- Le lavorazioni previste per la Fase 1 e la Fase 2 saranno eseguite in momenti temporali distinti e non sovrapposti.
- Durante l'intero svolgimento delle lavorazioni relative alla Fase 1, dovrà essere garantita la piena operatività della cucina a servizio della Scuola primaria, oggetto di intervento nella successiva Fase 2.
- Le lavorazioni della Fase 1 potrebbero essere eseguite in presenza delle attività didattiche della Scuola primaria. A tal fine, l'area di cantiere sarà opportunamente delimitata e recintata, secondo quanto indicato nel layout di sicurezza, al fine di evitare qualsiasi interferenza con le attività scolastiche, con particolare riferimento agli spazi esterni e alle aree di pertinenza comune.
- Le lavorazioni previste per la Fase 2 saranno eseguite durante il periodo di chiusura estiva della Scuola primaria, al fine di eliminare interferenze con la presenza degli utenti.
- Per l'intervento in oggetto sono previsti due appalti distinti, rispettivamente per le opere edili e per le opere elettriche. Pertanto, si prevede una contemporaneità temporale delle squadre operative, ma non una sovrapposizione spaziale delle lavorazioni. Ciascuna impresa opererà in aree dedicate, sia interne che esterne all'istituto.
- Dovranno essere costantemente mantenute libere e pienamente fruibili le vie di esodo, le uscite di emergenza e i percorsi destinati ai mezzi di soccorso.

PRESCRIZIONI OPERATIVE GENERALI OBBLIGATORIE:

GESTIONE DEI MATERIALI E DEI RIFIUTI

- I materiali di risulta dovranno essere tempestivamente raccolti, convogliati e stoccati in apposite aree o contenitori idonei, opportunamente delimitati e segnalati;
- Il deposito temporaneo dei rifiuti dovrà avvenire nel rispetto della normativa vigente, evitando accumuli incontrollati e garantendo condizioni di stabilità e sicurezza;
- Il trasporto e lo smaltimento dei rifiuti dovranno essere effettuati tramite ditte autorizzate.

IMPIANTO ELETTRICO DI CANTIERE

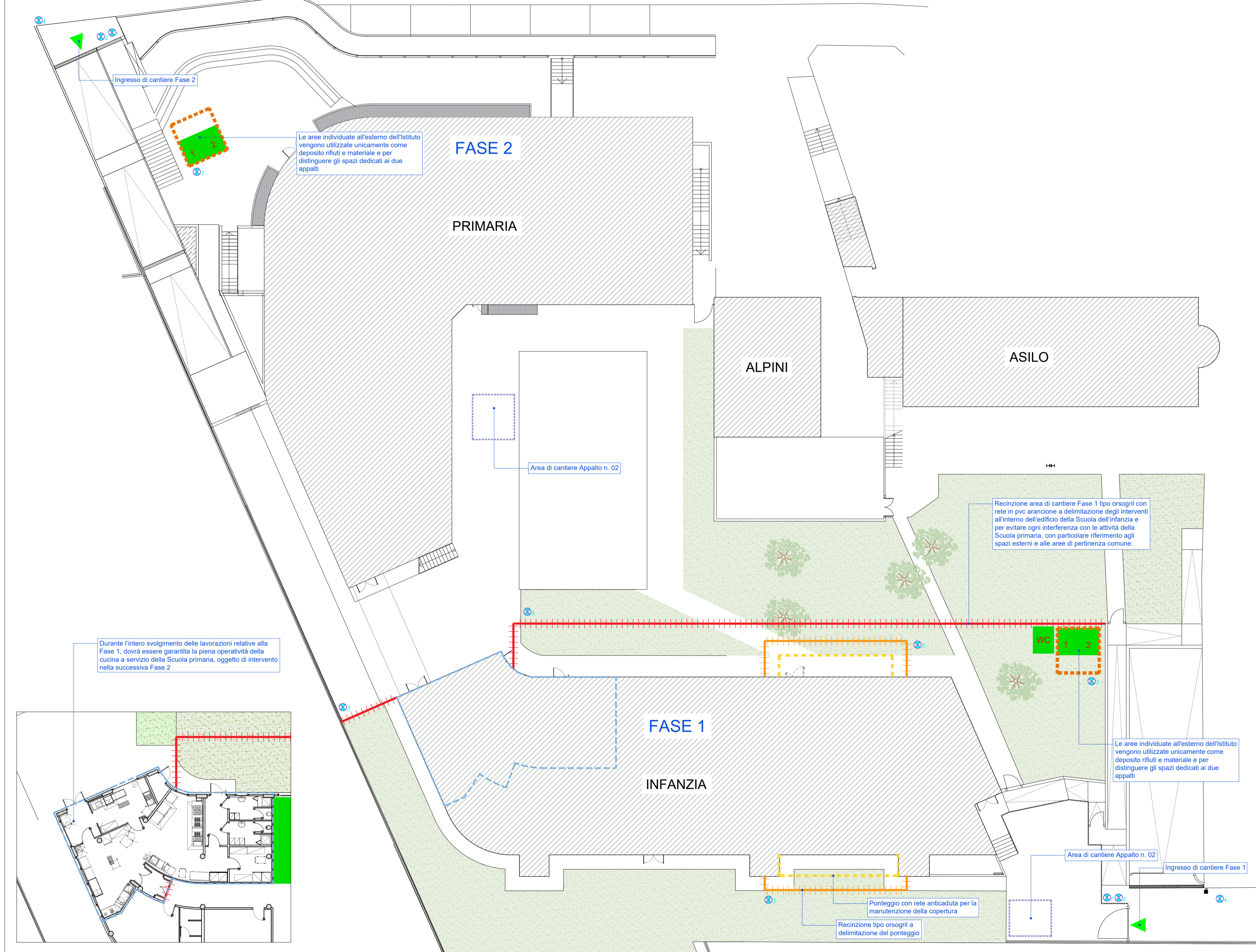
- Il quadro elettrico di cantiere dovrà essere conforme alle normative vigenti e installato in posizione protetta, accessibile ai soli addetti e adeguatamente segnalata;
- La postazione del quadro dovrà essere dotata di pedana isolante non igroscopica e mantenuta in condizioni tali da prevenire il rischio di contatti accidentali con parti in tensione;
- I cavi elettrici dovranno essere posati in modo da evitare danneggiamenti meccanici e intralci, e dovranno essere periodicamente verificati;
- Dovranno essere adottate misure idonee alla prevenzione del rischio incendio e di corto circuito.

LAVORAZIONI IN COPERTURA E IN QUOTA

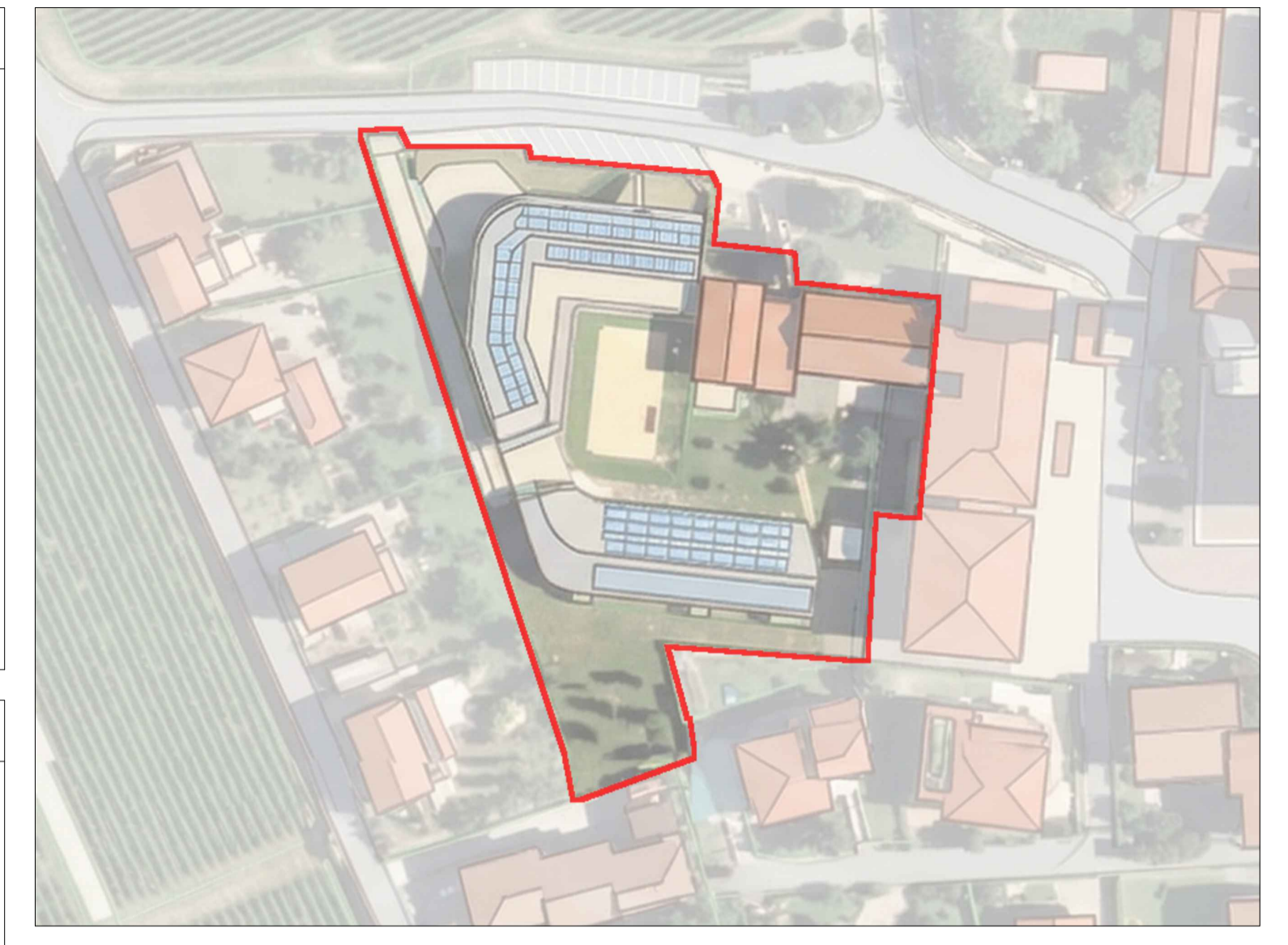
- Tutte le lavorazioni in copertura dovranno essere eseguite adottando idonei sistemi di protezione collettiva (parapetti, ponteggi, reti anticaduta) prioritariamente rispetto ai dispositivi di protezione individuale;
- Gli operatori dovranno essere dotati di adeguati DPI anticaduta (imbracatura di sicurezza, cordini, dispositivi di ancoraggio certificati) e correttamente collegati a sistemi di ancoraggio idonei;
- L'accesso alla copertura dovrà avvenire tramite percorsi sicuri e protetti;
- Dovranno essere interdetto le aree sottostanti le lavorazioni in quota, mediante delimitazione e segnalazione, al fine di prevenire il rischio di caduta materiali;
- Le lavorazioni in copertura dovranno essere sospese in caso di condizioni meteorologiche avverse (vento forte, pioggia, ghiaccio).

LEGENDA CARTELLI DI CANTIERE

- CARTELLI 1 - CARTELLI INFORMATIVI DI CANTIERE:**
 - cartello di cantiere
 - vietato l'accesso ai non addetti
 - obbligo di utilizzo di DPI
 - notifica preliminare
- CARTELLI 2 - ACCESSO CARRALE:**
 - vietato l'ingresso ai non addetti ai lavori
 - attenzione autocarri in manovra
 - obbligo di utilizzo di dpi
- CARTELLI 3 - ACCESSO PEDONALE:**
 - ingresso pedonale
 - vietato l'ingresso ai non addetti ai lavori
- CARTELLI 4 - MEZZI IN TRANSITO:**
 - segnalazione area di cantiere e mezzi in transito
 - attenzione: transito autocarri



Layout di cantiere
scala 1:200



Key Map
scala 1:1000

LEGENDA

- Area deposito rifiuti Appalto n. 01
- Area deposito materiali Appalto n. 01
- Bagno ad uso delle maestranze Appalto n. 01
- Baracca - locale di cantiere Appalto n. 01
- Area scarico materiale
- Aree di cantiere destinate alle maestranze dell'Appalto n. 02
- Estintore
- Pronto soccorso
- Recinzione tipo orsgrill + rete arancione
- Recinzione ponteggio
- Accesso al cantiere maestranze e mezzi Appalto n. 01
- Ponteggio con rete di protezione anticaduta

COMMITTENTE/Client
Comune di Provaglio d'Iseo
Via Europa, 5
25050 Provaglio d'Iseo (BS)

PROGETTO/Project
Manutenzione straordinaria per modifiche distributive Campus Provezze _ Opere edili

Ref. **Ing. Marzio Consoli** | CIG | CUP **C92B2600339004**

PROGETTISTI/Designers
ProgettoB20
ProgettoB20 srl società benefit
Cap. Soc. € 30.000,00 I.v. - C.F. e P.IVA 0408290962
www.progettoB20.it
Direttori Tecnici:
Pietro Brianza ingegnere
Luca Pietta architetto

Sede legale:
25128 BRESCIA - via Bredina, 20/r
t. +39 030 383398
REA BS - 585894

PROGETTAZIONE GENERALE: Pietro Brianza ingegnere
PROGETTAZIONE ARCHITETTONICA: Luca Pietta architetto
PROGETTAZIONE STRUTTURALE E ANTICENTINIO: Giovanna Rina ingegnere
PROGETTAZIONE IMPIANTISTICA: Marco Bigni ingegnere

COLLABORATORI:
Alberto De Pauli dottore
Simone Coccoi dott. ingegnere
Tatiana Bovi ingegnere
Pasqualina Clausi ingegnere

CONSULENZE SPECIALISTICHE

ELABORATO/Document
APPALTO 1

Lay-out di cantiere

ORDER	CATEGORY	BUILDINGAREA	SECTION	NUMBER
W26-272	P.E.	-	SIC	001

Scale: 1:200

Rev.	N	SUBJECT	DATE	D	C
00		Emissione per verifica	15/04/2026	F.S.	P.B.

File: RE_01 SIC001 - Layout della sicurezza appalto n. 01.dwg