



REPUBBLICA ITALIANA



COMUNE DI MASAINAS

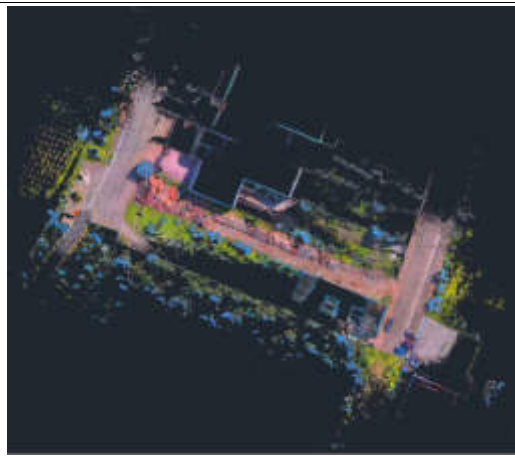


REGIONE AUTONOMA DE SARDIGNA  
REGIONE AUTONOMA DELLA SARDEGNA  
REGIONE AUTONOMA DELLA SARDEGNA

# Comune di Masainas

(PROVINCIA SULCIS IGLESIENTE)

“COMPLETAMENTO INFRASTRUTTURAZIONE ZONA P.I.P. “LOC. CANDIATZUS”-  
REALIZZAZIONE DI UNA BRETTELLA STRADALE  
DI RACCORDO TRA VIA DEGLI ARTIGIANI E VIA CANDIATZUS”



PROGETTISTA:



Engineering & Architecture

Elaborazioni & CAD:

PAOLA CONTI

Ing. Gianmarco Manis  
progettazione e consulenza

Via Gobetti 6, Guspini (SU) 09036  
Via Vittorio Emanuele II 36, Oristano (OR) 09170  
Tel. 347/1183763 Fax. 1782720889  
E-mail: ing.manis@gmail.com  
Pec: gianmarco.manis@ingpec.eu

SINDACO:

Dott. Gian Luca Pittoni

ASSESSORE AI LAVORI PUBBLICI:

Orrù Mario Bruno

RESPONSABILE UNICO DEL PROCEDIMENTO:

Geom. Gianfranco Diana

**PROGETTO DI FATTIBILITA'  
TECNICO ECONOMICA**

(D.Lgs 36/2023, art. 41)

03			TITOLO TAVOLA:	TAVOLA N°:
02			<b>FASCICOLO DELL'OPERA</b>	<b>AII. 1.5</b>
01				
NUM.	INTEGRAZIONE	DATA		
DATA: 30.06.2026			ARCHIVIO FILE: / archivio progetti / Ing. Gianmarco Manis/ F002_Comune di Masainas	SCALA RAPPRESENTAZIONE:
			ARCHIVIO PROGETTO: Carpetta N° F002 - PFTE MASAINAS	Proprietà riservata - L. 633 del 22/04/41

# **FASCICOLO DELL'OPERA**

**MODELLO SEMPLIFICATO**

(Decreto Interministeriale 9 settembre 2014, Allegato IV)

**OGGETTO:** \_Completamento infrastrutturazione zona P.I.P. \_Loc. Candiatzus\_-  
Realizzazione di una bretella stradale  
di raccordo tra Via Degli Artigiani e Via Candiatzus\_

**COMMITTENTE:** Comune di Masainas.

**CANTIERE:** Masainas (SU)

Masainas, 22/06/2026

**IL COORDINATORE DELLA SICUREZZA**

\_\_\_\_\_  
(Ingegnere Manis Gianmarco )



**Ingegnere Manis Gianmarco**

via Gobetti 6  
09036 Guspini (SU)  
Tel.: 3471183763 - Fax: 1782720889  
E-Mail: [ing.manis@gmail.com](mailto:ing.manis@gmail.com)

CerTus by Guido Cianciulli - Copyright ACCA software S.p.A.

## STORICO DELLE REVISIONI

0	22/06/2026	PRIMA EMISSIONE	CSP	
<b>REV</b>	<b>DATA</b>	<b>DESCRIZIONE REVISIONE</b>	<b>REDAZIONE</b>	<b>Firma</b>

## Scheda I: Descrizione sintetica dell'opera ed individuazione dei soggetti interessati

### Descrizione sintetica dell'opera

I lavori riguarderanno interventi mirati a una migliore l'infrastruttura stradale oggetto di intervento, con la realizzazione dell'infrastruttura stradale, un muro di contenimento, ove necessario, marciapiedi da entrambe i lati e impianto di illuminazione pubblica.

Durata effettiva dei lavori			
Inizio lavori:	15/11/2026	Fine lavori:	12/02/2027

Indirizzo del cantiere					
Indirizzo:	Comune di Masainas				
CAP:	09010	Città:	Masainas	Provincia:	SU

Committente	
ragione sociale:	Comune di Masainas
indirizzo:	via Municipio 35 09010 Masainas [SU]
telefono:	0781 96111
nella Persona di:	
cognome e nome:	Diana Geom. Gianfranco
indirizzo:	via Municipio 35 09010 Masainas [SU]
cod.fisc.:	81002530921
tel.:	0781 96111

Progettista	
cognome e nome:	Manis Gianmarco
indirizzo:	via Gobetti 6 09036 Guspini [SU]
cod.fisc.:	MNSGMR80L29H856U
tel.:	3471183763
mail.:	ing.manis@gmail.com

Direttore dei Lavori	
cognome e nome:	Manis Gianmarco
indirizzo:	via Gobetti 6 09036 Guspini [SU]
cod.fisc.:	MNSGMR80L29H856U
tel.:	3471183763
mail.:	ing.manis@gmail.com

Responsabile dei Lavori	
cognome e nome:	Diana Geom. Gianfranco
indirizzo:	via Municipio 35 09010 Masainas [SU]
cod.fisc.:	81002530921
tel.:	0781 96111
mail.:	protocollo.masainas@pec.comunas.it

<b>Coordinatore Sicurezza in fase di progettazione</b>	
cognome e nome:	Manis Gianmarco
indirizzo:	via Gobetti 6 09036 Guspini [SU]
cod.fisc.:	MNSGMR80L29H856U
tel.:	3471183763
mail.:	ing.manis@gmail.com

<b>Coordinatore Sicurezza in fase di esecuzione</b>	
cognome e nome:	Manis Gianmarco
indirizzo:	via Gobetti 6 09036 Guspini [SU]
cod.fisc.:	MNSGMR80L29H856U
tel.:	3471183763
mail.:	ing.manis@gmail.com

## Scheda II-1: Misure preventive e protettive in dotazione dell'opera ed ausiliarie

### 01 OPERE STRADALI

Rappresentano l'insieme delle unità tecnologiche e di tutti gli elementi tecnici di infrastrutture legate alla viabilità stradale e al movimento veicolare e pedonale.

#### 01.01 Strade

Le strade rappresentano parte delle infrastrutture della viabilità che permettono il movimento o la sosta veicolare e il movimento pedonale. La classificazione e la distinzione delle strade viene fatta in base alla loro natura ed alle loro caratteristiche:

- autostrade;
- strade extraurbane principali;
- strade extraurbane secondarie;
- strade urbane di scorrimento;
- strade urbane di quartiere;
- strade locali.

Da un punto di vista delle caratteristiche degli elementi della sezione stradale si possono individuare: la carreggiata, la banchina, il margine centrale, i cigli, le cunette, le scarpate e le piazzole di sosta. Le strade e tutti gli elementi che ne fanno parte vanno mantenuti periodicamente non solo per assicurare la normale circolazione di veicoli e pedoni ma soprattutto nel rispetto delle norme sulla sicurezza e la prevenzione di infortuni a mezzi e persone.

#### 01.01.01 Banchina

È una parte della strada, libera da qualsiasi ostacolo (segnaletica verticale, delineatori di margine, dispositivi di ritenuta), compresa tra il margine della carreggiata e il più vicino tra i seguenti elementi longitudinali: marciapiede, spartitraffico, arginello, ciglio interno della cunetta e ciglio superiore della scarpata nei rilevati.

#### Scheda II-1

Tipologia dei lavori	Codice scheda	01.01.01.01
Ripristino		

Tipo di intervento	Rischi individuati
Ripristino carreggiata: Riparazioni di eventuali buche e/o fessurazioni mediante ripristino degli strati di fondo, pulizia e rifacimento degli strati superficiali con l'impiego di bitumi stradali a caldo. Rifacimento di giunti degradati. [quando occorre]	Investimento, ribaltamento; Punture, tagli, abrasioni; Urti, colpi, impatti, compressioni; Inalazione fumi, gas, vapori; Rumore.

#### Informazioni per imprese esecutrici e lavoratori autonomi sulle caratteristiche tecniche dell'opera progettata e del luogo di lavoro

Punti critici	Misure preventive e protettive in dotazione dell'opera	Misure preventive e protettive ausiliarie
Accessi ai luoghi di lavoro		
Sicurezza dei luoghi di lavoro		Occhiali, visiere o schermi; Scarpe di sicurezza; Guanti; Giubbotti ad alta visibilità; Maschera antipolvere, apparecchi filtranti o isolanti; Cuffie o inserti antirumore.
Impianti di alimentazione e di scarico		

Approvvigionamento e movimentazione materiali		
Approvvigionamento e movimentazione attrezzature		
Igiene sul lavoro		
Interferenze e protezione terzi		Segnaletica di sicurezza.

<b>Tavole Allegate</b>	
------------------------	--

## 01.01.02 Carreggiata

È la parte della strada destinata allo scorrimento dei veicoli. Essa può essere composta da una o più corsie di marcia. La superficie stradale è pavimentata ed è limitata da strisce di margine (segnaletica orizzontale).

### Scheda II-1

Tipologia dei lavori	Codice scheda	01.01.02.01
Ripristino		

Tipo di intervento	Rischi individuati
Ripristino carreggiata: Riparazioni di eventuali buche e/o fessurazioni mediante ripristino degli strati di fondo, pulizia e rifacimento degli strati superficiali con l'impiego di bitumi stradali a caldo. Rifacimento di giunti degradati. [quando occorre]	Investimento, ribaltamento; Punture, tagli, abrasioni; Urti, colpi, impatti, compressioni; Inalazione fumi, gas, vapori; Rumore.

Informazioni per imprese esecutrici e lavoratori autonomi sulle caratteristiche tecniche dell'opera progettata e del luogo di lavoro

Punti critici	Misure preventive e protettive in dotazione dell'opera	Misure preventive e protettive ausiliarie
Accessi ai luoghi di lavoro		
Sicurezza dei luoghi di lavoro		Occhiali, visiere o schermi; Scarpe di sicurezza; Guanti; Giubbotti ad alta visibilità; Maschera antipolvere, apparecchi filtranti o isolanti; Cuffie o inserti antirumore.
Impianti di alimentazione e di scarico		
Approvvigionamento e movimentazione materiali		
Approvvigionamento e movimentazione attrezzature		
Igiene sul lavoro		
Interferenze e protezione terzi		Segnaletica di sicurezza.

<b>Tavole Allegate</b>	
------------------------	--

## 01.01.03 Confine stradale

Limite della proprietà stradale quale risulta dagli atti di acquisizione o dalle fasce di esproprio del progetto approvato. In alternativa il confine è costituito dal ciglio esterno del fosso di guardia o della cunetta, se presenti, oppure dal piede della scarpata se la strada è in rilevato o dal ciglio superiore della scarpata se la strada è in trincea.

#### Scheda II-1

Tipologia dei lavori	Codice scheda
Ripristino	01.01.03.01

Tipo di intervento	Rischi individuati
Ripristino elementi: Ripristino degli elementi di recinzione lungo il confine stradale. [quando occorre]	Punture, tagli, abrasioni; Urti, colpi, impatti, compressioni; Investimento, ribaltamento; Rumore; Inalazione fumi, gas, vapori; Inalazione polveri, fibre.

Informazioni per imprese esecutrici e lavoratori autonomi sulle caratteristiche tecniche dell'opera progettata e del luogo di lavoro

Punti critici	Misure preventive e protettive in dotazione dell'opera	Misure preventive e protettive ausiliarie
Accessi ai luoghi di lavoro		
Sicurezza dei luoghi di lavoro		Scarpe di sicurezza; Guanti; Giubbotti ad alta visibilità; Maschera antipolvere, apparecchi filtranti o isolanti; Cuffie o inserti antirumore.
Impianti di alimentazione e di scarico		
Approvvigionamento e movimentazione materiali		
Approvvigionamento e movimentazione attrezzature		
Igiene sul lavoro		
Interferenze e protezione terzi		Segnaletica di sicurezza.

Tavole Allegate

### 01.01.04 Cunette

La cunetta è un manufatto destinato allo smaltimento delle acque meteoriche o di drenaggio, realizzato longitudinalmente od anche trasversalmente all'andamento della strada.

#### Scheda II-1

Tipologia dei lavori	Codice scheda
Ripristino	01.01.04.01

Tipo di intervento	Rischi individuati
Ripristino: Ripristino delle cunette mediante pulizia ed asportazione di detriti, depositi e fogliame. Integrazione di parti degradate e/o mancanti. Trattamenti di protezione (anticorrosivi, ecc.) a secondo dei materiali d'impiego. [quando occorre]	Investimento, ribaltamento; Movimentazione manuale dei carichi; Punture, tagli, abrasioni; Rumore; Urti, colpi, impatti, compressioni; Inalazione polveri, fibre.

Informazioni per imprese esecutrici e lavoratori autonomi sulle caratteristiche tecniche dell'opera progettata e del luogo di lavoro

--

Punti critici	Misure preventive e protettive in dotazione dell'opera	Misure preventive e protettive ausiliarie
Accessi ai luoghi di lavoro		
Sicurezza dei luoghi di lavoro		Occhiali, visiere o schermi; Scarpe di sicurezza; Guanti; Giubbotti ad alta visibilità; Maschera antipolvere, apparecchi filtranti o isolanti; Cuffie o inserti antirumore.
Impianti di alimentazione e di scarico		
Approvvigionamento e movimentazione materiali		
Approvvigionamento e movimentazione attrezzature		
Igiene sul lavoro		
Interferenze e protezione terzi		Segnaletica di sicurezza.

<b>Tavole Allegate</b>	
------------------------	--

## 01.01.05 Marciapiede

Si tratta di una parte della strada destinata ai pedoni, esterna alla carreggiata, rialzata e/o comunque protetta. Sul marciapiede possono essere collocati alcuni servizi come pali e supporti per l'illuminazione, segnaletica verticale, cartelloni pubblicitari, semafori, colonnine di chiamate di soccorso, idranti, edicole, cabine telefoniche, cassonetti, ecc..

### Scheda II-1

Tipologia dei lavori	Codice scheda
Manutenzione	01.01.05.01

Tipo di intervento	Rischi individuati
Pulizia: Pulizia periodica delle superfici costituenti i percorsi pedonali e rimozione di depositi e detriti. Lavaggio con prodotti detergenti idonei al tipo di materiale della pavimentazione in uso. [con cadenza ogni mese]	Punture, tagli, abrasioni; Urti, colpi, impatti, compressioni; Getti, schizzi; Inalazione polveri, fibre.

Informazioni per imprese esecutrici e lavoratori autonomi sulle caratteristiche tecniche dell'opera progettata e del luogo di lavoro

Punti critici	Misure preventive e protettive in dotazione dell'opera	Misure preventive e protettive ausiliarie
Accessi ai luoghi di lavoro		
Sicurezza dei luoghi di lavoro		Occhiali, visiere o schermi; Scarpe di sicurezza; Guanti; Maschera antipolvere, apparecchi filtranti o isolanti; Giubbotti ad alta visibilità.
Impianti di alimentazione e di scarico		
Approvvigionamento e movimentazione materiali		
Approvvigionamento e movimentazione attrezzature		

Igiene sul lavoro		
Interferenze e protezione terzi		Segnaletica di sicurezza.

<b>Tavole Allegate</b>	
------------------------	--

#### Scheda II-1

<b>Tipologia dei lavori</b>	<b>Codice scheda</b>	01.01.05.02
Manutenzione		

Tipo di intervento	Rischi individuati
Riparazione pavimentazione: Riparazione delle pavimentazioni e/o rivestimenti dei percorsi pedonali con sostituzione localizzata di elementi rotti o fuori sede oppure sostituzione totale degli elementi della zona degradata e/o usurata. Demolizione ed asportazione dei vecchi elementi, pulizia e ripristino degli strati di fondo, pulizia e posa dei nuovi elementi con l'impiego di malte, colle, sabbia, bitumi liquidi a caldo. Le tecniche di posa e di rifiniture variano in funzione dei materiali, delle geometrie e del tipo di percorso pedonale. [quando occorre]	Movimentazione manuale dei carichi; Punture, tagli, abrasioni; Rumore; Urti, colpi, impatti, compressioni; Inalazione polveri, fibre.

<b>Informazioni per imprese esecutrici e lavoratori autonomi sulle caratteristiche tecniche dell'opera progettata e del luogo di lavoro</b>

Punti critici	Misure preventive e protettive in dotazione dell'opera	Misure preventive e protettive ausiliarie
Accessi ai luoghi di lavoro		
Sicurezza dei luoghi di lavoro		Occhiali, visiere o schermi; Scarpe di sicurezza; Guanti; Cuffie o inserti antirumore; Giubbotti ad alta visibilità; Maschera antipolvere, apparecchi filtranti o isolanti.
Impianti di alimentazione e di scarico		
Approvvigionamento e movimentazione materiali		
Approvvigionamento e movimentazione attrezzature		
Igiene sul lavoro		
Interferenze e protezione terzi		Segnaletica di sicurezza.

<b>Tavole Allegate</b>	
------------------------	--

### 01.01.06 Pavimentazione stradale in asfalto drenante

La pavimentazione in asfalto drenante si connota per una pasta più grossa e granulosa. Esso è una miscela di inerti, bitume e polimeri, caratterizzata dall'alta porosità, in grado di far penetrare l'acqua, ottimizzando il deflusso delle acque piovane. È utilizzato come manto di copertura delle strade insieme ad uno strato impermeabile sottostante per evitare il deposito di acque superficiali ed il relativo fenomeno dell'aquaplaning (processo di lieve sbandamento e scarsa aderenza dei pneumatici che si sperimenta alla guida di un'auto in condizioni di forte pioggia e presenza di pozzanghere sul manto stradale).

#### Scheda II-1

<b>Tipologia dei lavori</b>	<b>Codice scheda</b>	01.01.06.01
-----------------------------	----------------------	-------------

Ripristino

Tipo di intervento	Rischi individuati
Ripristino manto stradale: Rinnovo del manto stradale con rifacimento parziale o totale della zona degradata e/o usurata. Demolizione ed asportazione del vecchio manto, pulizia e ripristino degli strati di fondo, pulizia e posa del nuovo manto con l'impiego di bitumi stradali a caldo di analoghe caratteristiche. [quando occorre]	Investimento, ribaltamento; Punture, tagli, abrasioni; Urti, colpi, impatti, compressioni; Inalazione fumi, gas, vapori; Rumore; Getti, schizzi; Inalazione polveri, fibre.

**Informazioni per imprese esecutrici e lavoratori autonomi sulle caratteristiche tecniche dell'opera progettata e del luogo di lavoro**

Punti critici	Misure preventive e protettive in dotazione dell'opera	Misure preventive e protettive ausiliarie
Accessi ai luoghi di lavoro		
Sicurezza dei luoghi di lavoro		Occhiali, visiere o schermi; Scarpe di sicurezza; Guanti; Cuffie o inserti antirumore; Giubbotti ad alta visibilità; Maschera antipolvere, apparecchi filtranti o isolanti.
Impianti di alimentazione e di scarico		
Approvvigionamento e movimentazione materiali		
Approvvigionamento e movimentazione attrezzature		
Igiene sul lavoro		
Interferenze e protezione terzi		Segnaletica di sicurezza.

**Tavole Allegate**

## 01.01.07 Pavimentazione stradale in bitumi

Si tratta di pavimentazioni stradali realizzate con bitumi per applicazioni stradali ottenuti dai processi di raffinazione, lavorazione del petrolio greggio. In generale i bitumi per le applicazioni stradali vengono suddivisi in insiemi di classi caratterizzate dai valori delle penetrazioni nominali e dai valori delle viscosità dinamiche. Tali parametri variano a secondo del paese di utilizzazione.

### Scheda II-1

Tipologia dei lavori	Codice scheda	01.01.07.01
Ripristino		

Tipo di intervento	Rischi individuati
Ripristino manto stradale: Rinnovo del manto stradale con rifacimento parziale o totale della zona degradata e/o usurata. Demolizione ed asportazione del vecchio manto, pulizia e ripristino degli strati di fondo, pulizia e posa del nuovo manto con l'impiego di bitumi stradali a caldo. [quando occorre]	Investimento, ribaltamento; Punture, tagli, abrasioni; Urti, colpi, impatti, compressioni; Inalazione fumi, gas, vapori; Rumore; Getti, schizzi; Inalazione polveri, fibre.

**Informazioni per imprese esecutrici e lavoratori autonomi sulle caratteristiche tecniche dell'opera progettata e del luogo di lavoro**

Punti critici	Misure preventive e protettive in dotazione dell'opera	Misure preventive e protettive ausiliarie
Accessi ai luoghi di lavoro		
Sicurezza dei luoghi di lavoro		Occhiali, visiere o schermi; Scarpe di sicurezza; Guanti; Cuffie o inserti antirumore; Giubbotti ad alta visibilità; Maschera antipolvere, apparecchi filtranti o isolanti.
Impianti di alimentazione e di scarico		Impianto elettrico di cantiere; Impianto di adduzione di acqua.
Approvvigionamento e movimentazione materiali		Zone stoccaggio materiali.
Approvvigionamento e movimentazione attrezzature		Deposito attrezzature.
Igiene sul lavoro		Gabinetti; Locali per lavarsi.
Interferenze e protezione terzi		Segnaletica di sicurezza.

<b>Tavole Allegate</b>
------------------------

## 01.02 Aree pedonali e marciapiedi

Le aree pedonali insieme ai marciapiedi costituiscono quei percorsi pedonali che possono essere adiacenti alle strade veicolari oppure autonomi rispetto alla rete viaria. Essi vengono previsti per raccordare funzioni tra loro correlate (residenze, scuole, attrezzature di interesse comune, ecc.).

### 01.02.01 Chiusini e pozzetti

Opere destinate a ricevere le acque meteoriche superficiali e a permetterne il convogliamento alle reti di smaltimento. A coronamento di esse sono disposti elementi di chiusura mobili con funzione di protezione e di smaltimento delle acque in eccesso. I dispositivi di chiusura e di coronamento trovano il loro utilizzo a secondo del luogo di impiego, ovvero secondo la norma UNI EN 124:

- Gruppo 1 (classe A 15 minima) = zone ad uso esclusivo di pedoni e ciclisti;
- Gruppo 2 (classe B 125 minima) = zone ad uso di pedoni, parcheggi;
- Gruppo 3 (classe C 250 minima) = se installati in prossimità di canaletti di scolo lungo il marciapiede;
- Gruppo 4 (classe D 400 minima) = lungo le carreggiate stradali, aree di sosta;
- Gruppo 5 (classe E 600 minima) = aree sottoposte a carichi notevoli (aeroporti, porti, ecc.);
- Gruppo 6 (classe F 900) = aree sottoposte a carichi particolarmente notevoli.

I dispositivi di chiusura e/o di coronamento possono essere realizzati con i seguenti materiali: acciaio laminato, ghisa a grafite lamellare, ghisa a grafite sferoidale, getti di acciaio, calcestruzzo armato con acciaio e abbinamento di materiali.

#### Scheda II-1

<b>Tipologia dei lavori</b>	<b>Codice scheda</b>	01.02.01.01
-----------------------------	----------------------	-------------

Tipo di intervento	Rischi individuati
Pulizia: Pulizia dei pozzetti e rimozione dei depositi accumulati in prossimità del chiusino. [con cadenza ogni 4 mesi]	

<b>Informazioni per imprese esecutrici e lavoratori autonomi sulle caratteristiche tecniche dell'opera progettata e del luogo di lavoro</b>
---

Punti critici	Misure preventive e protettive in dotazione	Misure preventive e protettive ausiliarie
---------------	---	---

	dell'opera	
Accessi ai luoghi di lavoro		
Sicurezza dei luoghi di lavoro		
Impianti di alimentazione e di scarico		
Approvvigionamento e movimentazione materiali		
Approvvigionamento e movimentazione attrezzature		
Igiene sul lavoro		
Interferenze e protezione terzi		

<b>Tavole Allegate</b>	
------------------------	--

#### Scheda II-1

Tipologia dei lavori	Codice scheda
	01.02.01.02

Tipo di intervento	Rischi individuati
Ripristino chiusini d'ispezione: Ripristino ed integrazione degli elementi di apertura-chiusura. Trattamento anticorrosione delle parti metalliche in vista. Sostituzione di elementi usurati e/o giunti degradati. Pulizia del fondale da eventuali depositi. [con cadenza ogni anno]	

<b>Informazioni per imprese esecutrici e lavoratori autonomi sulle caratteristiche tecniche dell'opera progettata e del luogo di lavoro</b>

Punti critici	Misure preventive e protettive in dotazione dell'opera	Misure preventive e protettive ausiliarie
Accessi ai luoghi di lavoro		
Sicurezza dei luoghi di lavoro		
Impianti di alimentazione e di scarico		
Approvvigionamento e movimentazione materiali		
Approvvigionamento e movimentazione attrezzature		
Igiene sul lavoro		
Interferenze e protezione terzi		

<b>Tavole Allegate</b>	
------------------------	--

## 01.02.02 Cordoli e bordure

I cordoli e le bordure appartengono alla categoria dei manufatti di finitura per le pavimentazioni dei marciapiedi, per la creazione di isole protettive per alberature, aiuole, spartitraffico, ecc.. Essi hanno la funzione di contenere la spinta verso l'esterno della pavimentazione che è sottoposta a carichi di normale esercizio. Possono essere realizzati in elementi prefabbricati in calcestruzzo o in cordoni di pietrarsa.

#### Scheda II-1

Tipologia dei lavori	Codice scheda
	01.02.02.01

--

Tipo di intervento	Rischi individuati
Reintegro dei giunti: Reintegro dei giunti verticali tra gli elementi contigui in caso di sconnessioni o di fuoriuscita di materiale (sabbia di allettamento e/o di sigillatura). [quando occorre]	

Informazioni per imprese esecutrici e lavoratori autonomi sulle caratteristiche tecniche dell'opera progettata e del luogo di lavoro

Punti critici	Misure preventive e protettive in dotazione dell'opera	Misure preventive e protettive ausiliarie
Accessi ai luoghi di lavoro		
Sicurezza dei luoghi di lavoro		
Impianti di alimentazione e di scarico		
Approvvigionamento e movimentazione materiali		
Approvvigionamento e movimentazione attrezzature		
Igiene sul lavoro		
Interferenze e protezione terzi		

Tavole Allegate

**Scheda II-1**

Tipologia dei lavori	Codice scheda	01.02.02.02

Tipo di intervento	Rischi individuati
Sostituzione: Sostituzione degli elementi rotti e/o comunque rovinati con altri analoghi. [quando occorre]	

Informazioni per imprese esecutrici e lavoratori autonomi sulle caratteristiche tecniche dell'opera progettata e del luogo di lavoro

Punti critici	Misure preventive e protettive in dotazione dell'opera	Misure preventive e protettive ausiliarie
Accessi ai luoghi di lavoro		
Sicurezza dei luoghi di lavoro		
Impianti di alimentazione e di scarico		
Approvvigionamento e movimentazione materiali		
Approvvigionamento e movimentazione attrezzature		
Igiene sul lavoro		
Interferenze e protezione terzi		

Tavole Allegate

## 01.02.03 Marciapiedi

Si tratta di una parte della strada destinata ai pedoni, esterna alla carreggiata, rialzata e/o comunque protetta. Sul marciapiede possono essere collocati alcuni servizi come pali e supporti per l'illuminazione, segnaletica verticale, cartelloni pubblicitari, semafori, colonnine di chiamate di soccorso, idranti, edicole, cabine telefoniche, cassonetti, ecc..

### Scheda II-1

<b>Tipologia dei lavori</b>	<b>Codice scheda</b>	01.02.03.01

<b>Tipo di intervento</b>	<b>Rischi individuati</b>
Pulizia percorsi pedonali; Pulizia periodica delle superfici costituenti i percorsi pedonali e rimozione di depositi e detriti. Lavaggio con prodotti detergenti idonei al tipo di materiale della pavimentazione in uso. [quando occorre]	

<b>Informazioni per imprese esecutrici e lavoratori autonomi sulle caratteristiche tecniche dell'opera progettata e del luogo di lavoro</b>

<b>Punti critici</b>	<b>Misure preventive e protettive in dotazione dell'opera</b>	<b>Misure preventive e protettive ausiliarie</b>
Accessi ai luoghi di lavoro		
Sicurezza dei luoghi di lavoro		
Impianti di alimentazione e di scarico		
Approvvigionamento e movimentazione materiali		
Approvvigionamento e movimentazione attrezzature		
Igiene sul lavoro		
Interferenze e protezione terzi		

<b>Tavole Allegate</b>	
------------------------	--

### Scheda II-1

<b>Tipologia dei lavori</b>	<b>Codice scheda</b>	01.02.03.02

<b>Tipo di intervento</b>	<b>Rischi individuati</b>
Riparazione pavimentazione: Riparazione delle pavimentazioni e/o rivestimenti dei percorsi pedonali con sostituzione localizzata di elementi rotti o fuori sede oppure sostituzione totale degli elementi della zona degradata e/o usurata. Demolizione ed asportazione dei vecchi elementi, pulizia e ripristino degli strati di fondo, pulizia e posa dei nuovi elementi con l'impiego di malte, colle, sabbia, bitumi liquidi a caldo. Le tecniche di posa e di rifiniture variano in funzione dei materiali, delle geometrie e del tipo di percorso pedonale. [quando occorre]	

<b>Informazioni per imprese esecutrici e lavoratori autonomi sulle caratteristiche tecniche dell'opera progettata e del luogo di lavoro</b>
---

--

Punti critici	Misure preventive e protettive in dotazione dell'opera	Misure preventive e protettive ausiliarie
Accessi ai luoghi di lavoro		
Sicurezza dei luoghi di lavoro		
Impianti di alimentazione e di scarico		
Approvvigionamento e movimentazione materiali		
Approvvigionamento e movimentazione attrezzature		
Igiene sul lavoro		
Interferenze e protezione terzi		

<b>Tavole Allegate</b>	
------------------------	--

## 01.02.04 Pavimentazioni bituminose

Si tratta di pavimentazioni con additivi bituminosi. Generalmente vengono utilizzate per aree pedonali di poco pregio e sottoposte a particolare usura.

### Scheda II-1

Tipologia dei lavori	Codice scheda
	01.02.04.01

Tipo di intervento	Rischi individuati
Pulizia delle superfici: Pulizia e rimozione dello sporco superficiale mediante spazzolatura manuale degli elementi o con tecniche di rimozione dei depositi, adatte al tipo di rivestimento, e con detergenti appropriati. [quando occorre]	

<b>Informazioni per imprese esecutrici e lavoratori autonomi sulle caratteristiche tecniche dell'opera progettata e del luogo di lavoro</b>

Punti critici	Misure preventive e protettive in dotazione dell'opera	Misure preventive e protettive ausiliarie
Accessi ai luoghi di lavoro		
Sicurezza dei luoghi di lavoro		
Impianti di alimentazione e di scarico		
Approvvigionamento e movimentazione materiali		
Approvvigionamento e movimentazione attrezzature		
Igiene sul lavoro		
Interferenze e protezione terzi		

<b>Tavole Allegate</b>	
------------------------	--

### Scheda II-1

<b>Tipologia dei lavori</b>	<b>Codice scheda</b>	01.02.04.02

<b>Tipo di intervento</b>	<b>Rischi individuati</b>
Ripristino degli strati : Ripristino degli strati, previa accurata pulizia delle superfici, rimozione delle parti disaggregate, riempimento con rivestimenti di analoghe caratteristiche e successiva compattazione con rullo meccanico. [quando occorre]	

<b>Informazioni per imprese esecutrici e lavoratori autonomi sulle caratteristiche tecniche dell'opera progettata e del luogo di lavoro</b>

<b>Punti critici</b>	<b>Misure preventive e protettive in dotazione dell'opera</b>	<b>Misure preventive e protettive ausiliarie</b>
Accessi ai luoghi di lavoro		
Sicurezza dei luoghi di lavoro		
Impianti di alimentazione e di scarico		
Approvvigionamento e movimentazione materiali		
Approvvigionamento e movimentazione attrezzature		
Igiene sul lavoro		
Interferenze e protezione terzi		

<b>Tavole Allegate</b>	
------------------------	--

## 01.02.05 Sistemi di illuminazione

Si tratta di sistemi di illuminazione a servizio del traffico pedonale che interessano generalmente le vie commerciali in cui vi è anche presente l'illuminazione dei negozi. In genere gli apparecchi illuminanti vanno scelti su base estetiche (lampioni o lanterne a distribuzione simmetrica).

### Scheda II-1

<b>Tipologia dei lavori</b>	<b>Codice scheda</b>	01.02.05.01

<b>Tipo di intervento</b>	<b>Rischi individuati</b>
Pulizia accessori: Pulizia dei corpi illuminanti e degli accessori connessi. [con cadenza ogni 3 mesi]	

<b>Informazioni per imprese esecutrici e lavoratori autonomi sulle caratteristiche tecniche dell'opera progettata e del luogo di lavoro</b>

<b>Punti critici</b>	<b>Misure preventive e protettive in dotazione dell'opera</b>	<b>Misure preventive e protettive ausiliarie</b>
Accessi ai luoghi di lavoro		
Sicurezza dei luoghi di lavoro		
Impianti di alimentazione e di		

scarico		
Approvvigionamento e movimentazione materiali		
Approvvigionamento e movimentazione attrezzature		
Igiene sul lavoro		
Interferenze e protezione terzi		

<b>Tavole Allegate</b>	
------------------------	--

#### Scheda II-1

<b>Tipologia dei lavori</b>	<b>Codice scheda</b>	01.02.05.02

<b>Tipo di intervento</b>	<b>Rischi individuati</b>
Sostituzione delle lampade: Sostituzione delle lampade e dei relativi elementi accessori secondo la durata di vita media delle lampade fornite dal produttore. [quando occorre]	

<b>Informazioni per imprese esecutrici e lavoratori autonomi sulle caratteristiche tecniche dell'opera progettata e del luogo di lavoro</b>

<b>Punti critici</b>	<b>Misure preventive e protettive in dotazione dell'opera</b>	<b>Misure preventive e protettive ausiliarie</b>
Accessi ai luoghi di lavoro		
Sicurezza dei luoghi di lavoro		
Impianti di alimentazione e di scarico		
Approvvigionamento e movimentazione materiali		
Approvvigionamento e movimentazione attrezzature		
Igiene sul lavoro		
Interferenze e protezione terzi		

<b>Tavole Allegate</b>	
------------------------	--

## 01.03 Impianto di illuminazione

L'impianto di illuminazione consente di creare condizioni di visibilità negli ambienti. L'impianto di illuminazione deve consentire, nel rispetto del risparmio energetico, livello ed uniformità di illuminamento, limitazione dell'abbagliamento, direzionalità della luce, colore e resa della luce.

L'impianto di illuminazione è costituito generalmente da: lampade ad incandescenza, lampade fluorescenti, lampade alogene, lampade compatte, lampade a scariche, lampade a ioduri metallici, lampade a vapore di mercurio, lampade a vapore di sodio e pali per il sostegno dei corpi illuminanti.

### 01.03.01 Lampioni a braccio

Questi tipi di lampioni sostengono uno o più apparecchi di illuminazione essendo formati da un fusto, un prolungamento e un braccio al quale è collegato l'apparecchio illuminante. Possono essere realizzati in acciaio che deve essere del tipo saldabile, resistente all'invecchiamento e, quando occorre, zincabile a caldo o in alluminio o in materie plastiche. Nel caso siano realizzati in alluminio i materiali utilizzati devono essere conformi a una delle norme seguenti: UNI EN 485-3, UNI EN 485-4, UNI EN 755-7, UNI EN 755-8 ed UNI EN 1706. Si

deve evitare l'azione elettrolitica tra i bulloni di fondazione e la piastra d'appoggio mediante isolamento o separazione fisica. Per i bulloni di fondazione deve essere verificato la congruità delle proprietà meccaniche minime dell'acciaio utilizzato ai requisiti della UNI EN 10025 grado S 235 JR.

**Scheda II-1**

<b>Tipologia dei lavori</b>	<b>Codice scheda</b>	01.03.01.01

<b>Tipo di intervento</b>	<b>Rischi individuati</b>
Pulizia: Eseguire la pulizia della coppa e del riflettore mediante straccio umido e detergente. [con cadenza ogni 3 mesi]	

<b>Informazioni per imprese esecutrici e lavoratori autonomi sulle caratteristiche tecniche dell'opera progettata e del luogo di lavoro</b>

<b>Punti critici</b>	<b>Misure preventive e protettive in dotazione dell'opera</b>	<b>Misure preventive e protettive ausiliarie</b>
Accessi ai luoghi di lavoro		
Sicurezza dei luoghi di lavoro		
Impianti di alimentazione e di scarico		
Approvvigionamento e movimentazione materiali		
Approvvigionamento e movimentazione attrezzature		
Igiene sul lavoro		
Interferenze e protezione terzi		

<b>Tavole Allegate</b>	
------------------------	--

**Scheda II-1**

<b>Tipologia dei lavori</b>	<b>Codice scheda</b>	01.03.01.02
Manutenzione		

<b>Tipo di intervento</b>	<b>Rischi individuati</b>
Sostituzione dei lampioni: Sostituzione dei pali e dei relativi elementi accessori secondo la durata di vita media fornita dal produttore. [con cadenza ogni 15 anni]	Caduta dall'alto; Caduta di materiale dall'alto o a livello; Elettrocuzione; Movimentazione manuale dei carichi; Punture, tagli, abrasioni; Scivolamenti, cadute a livello; Urti, colpi, impatti, compressioni.

<b>Informazioni per imprese esecutrici e lavoratori autonomi sulle caratteristiche tecniche dell'opera progettata e del luogo di lavoro</b>

<b>Punti critici</b>	<b>Misure preventive e protettive in dotazione dell'opera</b>	<b>Misure preventive e protettive ausiliarie</b>
Accessi ai luoghi di lavoro		
Sicurezza dei luoghi di lavoro		Parapetti; Scarpe di sicurezza; Casco o elmetto; Guanti.
Impianti di alimentazione e di scarico		
Approvvigionamento e		

movimentazione materiali		
Approvvigionamento e movimentazione attrezzature		
Igiene sul lavoro		
Interferenze e protezione terzi		Segnaletica di sicurezza.

<b>Tavole Allegate</b>	
------------------------	--

**Scheda II-1**

<b>Tipologia dei lavori</b>	<b>Codice scheda</b>	01.03.01.03
Manutenzione		

<b>Tipo di intervento</b>	<b>Rischi individuati</b>
Sostituzione lampade: Eseguire la sostituzione delle lampade a periodicità variabile a seconda del tipo di lampada utilizzata: -ad incandescenza 800 h; -a ricarica: 8000 h; -a fluorescenza 6000 h; -alogeno: 1600 h; -compatta 5000 h. [quando occorre]	Caduta dall'alto; Caduta di materiale dall'alto o a livello; Elettrocuzione; Movimentazione manuale dei carichi; Punture, tagli, abrasioni; Scivolamenti, cadute a livello; Urti, colpi, impatti, compressioni.

<b>Informazioni per imprese esecutrici e lavoratori autonomi sulle caratteristiche tecniche dell'opera progettata e del luogo di lavoro</b>

<b>Punti critici</b>	<b>Misure preventive e protettive in dotazione dell'opera</b>	<b>Misure preventive e protettive ausiliarie</b>
Accessi ai luoghi di lavoro		
Sicurezza dei luoghi di lavoro		Parapetti; Scarpe di sicurezza; Casco o elmetto; Guanti.
Impianti di alimentazione e di scarico		
Approvvigionamento e movimentazione materiali		
Approvvigionamento e movimentazione attrezzature		
Igiene sul lavoro		
Interferenze e protezione terzi		Segnaletica di sicurezza.

<b>Tavole Allegate</b>	
------------------------	--

**Scheda II-1**

<b>Tipologia dei lavori</b>	<b>Codice scheda</b>	01.03.01.04
Manutenzione		

<b>Tipo di intervento</b>	<b>Rischi individuati</b>
Verniciatura: Eseguire un ripristino dello strato protettivo dei lampioni quando occorre. [quando occorre]	Caduta dall'alto; Caduta di materiale dall'alto o a livello; Elettrocuzione; Movimentazione manuale dei carichi; Punture, tagli, abrasioni; Scivolamenti, cadute a livello; Urti, colpi, impatti, compressioni; Inalazione fumi, gas, vapori.

<b>Informazioni per imprese esecutrici e lavoratori autonomi sulle caratteristiche tecniche dell'opera progettata e del luogo di lavoro</b>

Punti critici	Misure preventive e protettive in dotazione dell'opera	Misure preventive e protettive ausiliarie
Accessi ai luoghi di lavoro		
Sicurezza dei luoghi di lavoro		Parapetti; Scarpe di sicurezza; Casco o elmetto; Guanti; Maschera antipolvere, apparecchi filtranti o isolanti.
Impianti di alimentazione e di scarico		
Approvvigionamento e movimentazione materiali		
Approvvigionamento e movimentazione attrezzature		
Igiene sul lavoro		
Interferenze e protezione terzi		Segnaletica di sicurezza.

<b>Tavole Allegate</b>
------------------------

## 01.03.02 Pali in alluminio

I pali sostengono uno o più apparecchi di illuminazione e sono formati generalmente da più parti quali un fusto, un prolungamento e all'occorrenza un braccio. Possono essere realizzati in leghe di alluminio; la lega utilizzata deve essere uguale o migliore delle leghe specificate nelle ISO/R 164, ISO/R 209, ISO/R 827 e ISO/TR 2136. Deve resistere alla corrosione. In particolare quando il luogo di installazione presenta particolari e noti problemi di corrosione, la lega utilizzata deve essere oggetto di accordo tra committente e fornitore.

I materiali utilizzati devono essere conformi a una delle norme seguenti: UNI EN 485-3, UNI EN 485-4, UNI EN 755-7, UNI EN 755-8 ed UNI EN 1706. Si deve evitare l'azione elettrolitica tra i bulloni di fondazione e la piastra d'appoggio mediante isolamento o separazione fisica. Per i bulloni di fondazione deve essere verificato la congruità delle proprietà meccaniche minime dell'acciaio utilizzato ai requisiti della UNI EN 10025 grado S 235 JR.

### Scheda II-1

Tipologia dei lavori	Codice scheda
	01.03.02.01

Tipo di intervento	Rischi individuati
Pulizia: Eseguire la pulizia della coppa e del riflettore mediante straccio umido e detergente. [con cadenza ogni 3 mesi]	

### Informazioni per imprese esecutrici e lavoratori autonomi sulle caratteristiche tecniche dell'opera progettata e del luogo di lavoro

Punti critici	Misure preventive e protettive in dotazione dell'opera	Misure preventive e protettive ausiliarie
Accessi ai luoghi di lavoro		
Sicurezza dei luoghi di lavoro		
Impianti di alimentazione e di scarico		
Approvvigionamento e movimentazione materiali		
Approvvigionamento e movimentazione attrezzature		
Igiene sul lavoro		

Interferenze e protezione terzi		
---------------------------------	--	--

<b>Tavole Allegate</b>		
------------------------	--	--

**Scheda II-1**

<b>Tipologia dei lavori</b>	<b>Codice scheda</b>	01.03.02.02
Manutenzione		

<b>Tipo di intervento</b>	<b>Rischi individuati</b>
Sostituzione dei pali; Sostituzione dei pali e dei relativi elementi accessori secondo la durata di vita media fornita dal produttore. [quando occorre]	Caduta dall'alto; Caduta di materiale dall'alto o a livello; Elettrocuzione; Movimentazione manuale dei carichi; Punture, tagli, abrasioni; Scivolamenti, cadute a livello; Urti, colpi, impatti, compressioni.

<b>Informazioni per imprese esecutrici e lavoratori autonomi sulle caratteristiche tecniche dell'opera progettata e del luogo di lavoro</b>

<b>Punti critici</b>	<b>Misure preventive e protettive in dotazione dell'opera</b>	<b>Misure preventive e protettive ausiliarie</b>
Accessi ai luoghi di lavoro		
Sicurezza dei luoghi di lavoro		Parapetti; Scarpe di sicurezza; Casco o elmetto; Guanti.
Impianti di alimentazione e di scarico		
Approvvigionamento e movimentazione materiali		
Approvvigionamento e movimentazione attrezzature		
Igiene sul lavoro		
Interferenze e protezione terzi		Segnaletica di sicurezza.

<b>Tavole Allegate</b>		
------------------------	--	--

**Scheda II-1**

<b>Tipologia dei lavori</b>	<b>Codice scheda</b>	01.03.02.03
Manutenzione		

<b>Tipo di intervento</b>	<b>Rischi individuati</b>
Verniciatura: Eseguire un ripristino dello strato protettivo dei pali quando occorre. [quando occorre]	Caduta dall'alto; Caduta di materiale dall'alto o a livello; Elettrocuzione; Movimentazione manuale dei carichi; Punture, tagli, abrasioni; Scivolamenti, cadute a livello; Urti, colpi, impatti, compressioni; Inalazione fumi, gas, vapori.

<b>Informazioni per imprese esecutrici e lavoratori autonomi sulle caratteristiche tecniche dell'opera progettata e del luogo di lavoro</b>

<b>Punti critici</b>	<b>Misure preventive e protettive in dotazione dell'opera</b>	<b>Misure preventive e protettive ausiliarie</b>
Accessi ai luoghi di lavoro		
Sicurezza dei luoghi di lavoro		Parapetti; Scarpe di sicurezza; Casco o elmetto; Guanti; Maschera antipolvere, apparecchi filtranti o isolanti.

Impianti di alimentazione e di scarico		
Approvvigionamento e movimentazione materiali		
Approvvigionamento e movimentazione attrezzature		
Igiene sul lavoro		
Interferenze e protezione terzi		Segnaletica di sicurezza.

<b>Tavole Allegate</b>	
------------------------	--

### 01.03.03 Pali in ghisa

I pali sostengono uno o più apparecchi di illuminazione e sono formati generalmente da più parti quali un fusto, un prolungamento e all'occorrenza un braccio. I pali per l'illuminazione pubblica possono essere realizzati in ghisa che deve rispettare i requisiti minimi richiesti dalla normativa di settore.

#### Scheda II-1

<b>Tipologia dei lavori</b>	<b>Codice scheda</b>	01.03.03.01

<b>Tipo di intervento</b>	<b>Rischi individuati</b>
Pulizia: Eseguire la pulizia della coppa e del riflettore mediante straccio umido e detergente. [con cadenza ogni 3 mesi]	

#### Informazioni per imprese esecutrici e lavoratori autonomi sulle caratteristiche tecniche dell'opera progettata e del luogo di lavoro

<b>Punti critici</b>	<b>Misure preventive e protettive in dotazione dell'opera</b>	<b>Misure preventive e protettive ausiliarie</b>
Accessi ai luoghi di lavoro		
Sicurezza dei luoghi di lavoro		
Impianti di alimentazione e di scarico		
Approvvigionamento e movimentazione materiali		
Approvvigionamento e movimentazione attrezzature		
Igiene sul lavoro		
Interferenze e protezione terzi		

<b>Tavole Allegate</b>	
------------------------	--

#### Scheda II-1

<b>Tipologia dei lavori</b>	<b>Codice scheda</b>	01.03.03.02

<b>Tipo di intervento</b>	<b>Rischi individuati</b>
Sostituzione dei pali: Sostituzione dei pali e dei relativi elementi accessori secondo la durata di vita media fornita	

dal produttore. [quando occorre]

**Informazioni per imprese esecutrici e lavoratori autonomi sulle caratteristiche tecniche dell'opera progettata e del luogo di lavoro**

Punti critici	Misure preventive e protettive in dotazione dell'opera	Misure preventive e protettive ausiliarie
Accessi ai luoghi di lavoro		
Sicurezza dei luoghi di lavoro		
Impianti di alimentazione e di scarico		
Approvvigionamento e movimentazione materiali		
Approvvigionamento e movimentazione attrezzature		
Igiene sul lavoro		
Interferenze e protezione terzi		

**Tavole Allegate**

## 01.04 Strutture in elevazione in c.a.

Si definiscono strutture in elevazione gli insiemi degli elementi tecnici del sistema edilizio aventi la funzione di resistere alle azioni di varia natura agenti sulla parte di costruzione fuori terra, trasmettendole alle strutture di fondazione e quindi al terreno. In particolare le strutture verticali sono costituite dagli elementi tecnici con funzione di sostenere i carichi agenti, trasmettendoli verticalmente ad altre parti aventi funzione strutturale e ad esse collegate. Le strutture in c.a. permettono di realizzare una connessione rigida fra elementi, in funzione della continuità della sezione ottenuta con un getto monolitico.

### 01.04.01 Pareti

Le pareti sono elementi architettonici verticali, formati da volumi piani con spessore ridotto rispetto alla lunghezza e alla larghezza. Possono avere andamenti rettilineo e/o con geometrie diverse. In generale le pareti delimitano confini verticali di ambienti. Inoltre le pareti di un edificio si possono classificare in:

- pareti portanti, che sostengono e scaricano a terra il peso delle costruzioni (in genere quelle perimetrali, che delimitano e separano gli ambienti interni da quelli esterni);
- pareti non portanti (che sostengono soltanto il peso proprio).

#### Scheda II-1

Tipologia dei lavori	Codice scheda	01.04.01.01

Tipo di intervento	Rischi individuati
Interventi sulle strutture: Gli interventi riparativi dovranno effettuarsi a secondo del tipo di anomalia riscontrata e previa diagnosi delle cause del difetto accertato. [quando occorre]	Caduta dall'alto; Caduta di materiale dall'alto o a livello; Investimento, ribaltamento; Movimentazione manuale dei carichi; Punture, tagli, abrasioni; Scivolamenti, cadute a livello.

**Informazioni per imprese esecutrici e lavoratori autonomi sulle caratteristiche tecniche dell'opera progettata e del luogo di lavoro**

Punti critici	Misure preventive e protettive in dotazione	Misure preventive e protettive ausiliarie
---------------	---	---

	dell'opera	
Accessi ai luoghi di lavoro	Botole orizzontali; Botole verticali; Scale fisse a pioli con inclinazione < 75° ; Scale retrattili a gradini	Ponteggi; Trabattelli; Scale.
Sicurezza dei luoghi di lavoro	Dispositivi di ancoraggio per sistemi anticaduta; Linee di ancoraggio per sistemi anticaduta; Dispositivi di aggancio di parapetti provvisori	Parapetti; Cintura di sicurezza; Imbracatura, cordini; Occhiali, visiere o schermi; Scarpe di sicurezza; Casco o elmetto; Guanti.
Impianti di alimentazione e di scarico	Prese elettriche a 220 V protette da differenziale magneto-termico	Impianto elettrico di cantiere; Impianto di adduzione di acqua.
Approvvigionamento e movimentazione materiali		Zone stoccaggio materiali.
Approvvigionamento e movimentazione attrezzature		Deposito attrezzature.
Igiene sul lavoro	Saracinesche per l'intercettazione dell'acqua potabile	Gabinetti; Locali per lavarsi.
Interferenze e protezione terzi		Recinzioni di cantiere; Segnaletica di sicurezza; Giubbotti ad alta visibilità.

<b>Tavole Allegate</b>	
------------------------	--

## 01.04.02 Setti

Si tratta di elementi verticali, come pareti in cemento armato, che possono dividere una struttura in più parti, fungendo da diaframma, che per la loro massa e la loro elevata inerzia svolgono la funzione di contrastare le forze sismiche orizzontali (ad esempio i setti dei vanoscala, degli ascensori, ecc.).

### Scheda II-1

Tipologia dei lavori	Codice scheda	01.04.02.01

Tipo di intervento	Rischi individuati
Interventi sulle strutture: Gli interventi riparativi dovranno effettuarsi a secondo del tipo di anomalia riscontrata e previa diagnosi delle cause del difetto accertato. [quando occorre]	Caduta dall'alto; Caduta di materiale dall'alto o a livello; Investimento, ribaltamento; Movimentazione manuale dei carichi; Punture, tagli, abrasioni; Scivolamenti, cadute a livello.

Informazioni per imprese esecutrici e lavoratori autonomi sulle caratteristiche tecniche dell'opera progettata e del luogo di lavoro

Punti critici	Misure preventive e protettive in dotazione dell'opera	Misure preventive e protettive ausiliarie
Accessi ai luoghi di lavoro	Botole orizzontali; Botole verticali; Scale fisse a pioli con inclinazione < 75° ; Scale retrattili a gradini	Ponteggi; Trabattelli; Scale.
Sicurezza dei luoghi di lavoro	Dispositivi di ancoraggio per sistemi anticaduta; Linee di ancoraggio per sistemi anticaduta; Dispositivi di aggancio di parapetti provvisori	Parapetti; Cintura di sicurezza; Imbracatura, cordini; Occhiali, visiere o schermi; Scarpe di sicurezza; Casco o elmetto; Guanti.
Impianti di alimentazione e di scarico	Prese elettriche a 220 V protette da differenziale magneto-termico	Impianto elettrico di cantiere; Impianto di adduzione di acqua.
Approvvigionamento e movimentazione materiali		Zone stoccaggio materiali.
Approvvigionamento e movimentazione attrezzature		Deposito attrezzature.

Igiene sul lavoro	Saracinesche per l'intercettazione dell'acqua potabile	Gabinetti; Locali per lavarsi.
Interferenze e protezione terzi		Recinzioni di cantiere; Segnaletica di sicurezza; Giubbotti ad alta visibilità.

<b>Tavole Allegate</b>
------------------------

## 01.05 Opere di fondazioni superficiali

Insieme degli elementi tecnici orizzontali del sistema edilizio avente funzione di separare gli spazi interni del sistema edilizio dal terreno sottostante e trasmetterne ad esso il peso della struttura e delle altre forze esterne. In particolare si definiscono fondazioni superficiali o fondazioni dirette quella classe di fondazioni realizzate a profondità ridotte rispetto al piano campagna ossia l'approfondimento del piano di posa non è elevato. Prima di realizzare opere di fondazioni superficiali provvedere ad un accurato studio geologico esteso ad una zona significativamente estesa dei luoghi d'intervento, in relazione al tipo di opera e al contesto geologico in cui questa si andrà a collocare.

Nel progetto di fondazioni superficiali si deve tenere conto della presenza di sottoservizi e dell'influenza di questi sul comportamento del manufatto. Nel caso di reti idriche e fognarie occorre particolare attenzione ai possibili inconvenienti derivanti da immissioni o perdite di liquidi nel sottosuolo.

È opportuno che il piano di posa in una fondazione sia tutto allo stesso livello. Ove ciò non sia possibile, le fondazioni adiacenti, appartenenti o non ad un unico manufatto, saranno verificate tenendo conto della reciproca influenza e della configurazione dei piani di posa. Le fondazioni situate nell'alveo o nelle golene di corsi d'acqua possono essere soggette allo scalzamento e perciò vanno adeguatamente difese e approfondite. Analoga precauzione deve essere presa nel caso delle opere marittime.

### 01.05.01 Cordoli in c.a.

Sono fondazioni realizzate generalmente per edifici in muratura e/o per consolidare fondazioni esistenti che devono assolvere alla finalità di distribuire adeguatamente i carichi verticali su una superficie di terreno più ampia rispetto alla base del muro, conferendo un adeguato livello di sicurezza. Infatti aumentando la superficie di appoggio, le tensioni di compressione che agiscono sul terreno tendono a ridursi in modo tale da essere inferiori ai valori limite di portanza del terreno.

#### Scheda II-1

<b>Tipologia dei lavori</b>	<b>Codice scheda</b>	01.05.01.01
-----------------------------	----------------------	-------------

Tipo di intervento	Rischi individuati
Interventi sulle strutture: In seguito alla comparsa di segni di cedimenti strutturali (lesioni, fessurazioni, rotture), effettuare accurati accertamenti per la diagnosi e la verifica delle strutture, da parte di tecnici qualificati, che possano individuare la causa/effetto del dissesto ed evidenziare eventuali modificazioni strutturali tali da compromettere la stabilità delle strutture, in particolare verificare la perpendicolarità del fabbricato. Procedere quindi al consolidamento delle stesse a secondo del tipo di dissesti riscontrati. [quando occorre]	

#### Informazioni per imprese esecutrici e lavoratori autonomi sulle caratteristiche tecniche dell'opera progettata e del luogo di lavoro

Punti critici	Misure preventive e protettive in dotazione dell'opera	Misure preventive e protettive ausiliarie
Accessi ai luoghi di lavoro		
Sicurezza dei luoghi di lavoro		

Impianti di alimentazione e di scarico		
Approvvigionamento e movimentazione materiali		
Approvvigionamento e movimentazione attrezzature		
Igiene sul lavoro		
Interferenze e protezione terzi		

<b>Tavole Allegate</b>	
------------------------	--

## 01.05.02 Platee in c.a.

Sono fondazioni realizzate con un'unica soletta di base, di idoneo spessore, irrigidita da nervature nelle due direzioni principali così da avere una ripartizione dei carichi sul terreno uniforme, in quanto tutto insieme risulta notevolmente rigido. La fondazione a platea può essere realizzata anche con una unica soletta di grande spessore, opportunamente armata, o in alternativa con un solettone armato e provvisto di piastre di appoggio in corrispondenza dei pilastri, per evitare l'effetto di punzonamento dei medesimi sulla soletta.

### Scheda II-1

<b>Tipologia dei lavori</b>	<b>Codice scheda</b>	01.05.02.01

<b>Tipo di intervento</b>	<b>Rischi individuati</b>
Interventi sulle strutture: In seguito alla comparsa di segni di cedimenti strutturali (lesioni, fessurazioni, rotture), effettuare accurati accertamenti per la diagnosi e la verifica delle strutture, da parte di tecnici qualificati, che possano individuare la causa/effetto del dissesto ed evidenziare eventuali modificazioni strutturali tali da compromettere la stabilità delle strutture, in particolare verificare la perpendicolarità del fabbricato. Procedere quindi al consolidamento delle stesse a secondo del tipo di dissesti riscontrati. [quando occorre]	Investimento, ribaltamento; Movimentazione manuale dei carichi; Punture, tagli, abrasioni; Scivolamenti, cadute a livello; Seppellimento, sprofondamento; Getti, schizzi.

### Informazioni per imprese esecutrici e lavoratori autonomi sulle caratteristiche tecniche dell'opera progettata e del luogo di lavoro

<b>Punti critici</b>	<b>Misure preventive e protettive in dotazione dell'opera</b>	<b>Misure preventive e protettive ausiliarie</b>
Accessi ai luoghi di lavoro		
Sicurezza dei luoghi di lavoro		Parapetti; Occhiali, visiere o schermi; Scarpe di sicurezza; Casco o elmetto; Guanti.
Impianti di alimentazione e di scarico	Prese elettriche a 220 V protette da differenziale magneto-termico	Impianto elettrico di cantiere; Impianto di adduzione di acqua.
Approvvigionamento e movimentazione materiali		Zone stoccaggio materiali.
Approvvigionamento e movimentazione attrezzature		Deposito attrezzature.
Igiene sul lavoro	Saracinesche per l'intercettazione dell'acqua potabile	Gabinetti; Locali per lavarsi.
Interferenze e protezione terzi		Recinzioni di cantiere; Segnaletica di sicurezza; Giubbotti ad alta visibilità.

## 01.05.03 Travi rovesce in c.a.

Sono fondazioni indicate nel caso in cui ci siano problemi di cedimenti differenziali. Le travi rovesce sono le fondazioni più comunemente adottate in zona sismica, poiché non sono soggette a spostamenti orizzontali relativi in caso di sisma. Il nome di trave rovescia deriva dal fatto che la trave costituente la fondazione risulta rovesciata rispetto a quella comunemente usata nelle strutture, in quanto il carico è costituito dalle reazioni del terreno e quindi agente dal basso, anziché dall'alto.

## Scheda II-1

<b>Tipologia dei lavori</b>	<b>Codice scheda</b>	01.05.03.01
-----------------------------	----------------------	-------------

<b>Tipo di intervento</b>	<b>Rischi individuati</b>
Interventi sulle strutture: In seguito alla comparsa di segni di cedimenti strutturali (lesioni, fessurazioni, rotture), effettuare accurati accertamenti per la diagnosi e la verifica delle strutture, da parte di tecnici qualificati, che possano individuare la causa/effetto del dissesto ed evidenziare eventuali modificazioni strutturali tali da compromettere la stabilità delle strutture, in particolare verificare la perpendicolarità del fabbricato. Procedere quindi al consolidamento delle stesse a secondo del tipo di dissesti riscontrati. [quando occorre]	Investimento, ribaltamento; Movimentazione manuale dei carichi; Punture, tagli, abrasioni; Scivolamenti, cadute a livello; Seppellimento, sprofondamento; Getti, schizzi.

**Informazioni per imprese esecutrici e lavoratori autonomi sulle caratteristiche tecniche dell'opera progettata e del luogo di lavoro**

<b>Punti critici</b>	<b>Misure preventive e protettive in dotazione dell'opera</b>	<b>Misure preventive e protettive ausiliarie</b>
Accessi ai luoghi di lavoro		
Sicurezza dei luoghi di lavoro		Parapetti; Occhiali, visiere o schermi; Scarpe di sicurezza; Casco o elmetto; Guanti.
Impianti di alimentazione e di scarico	Prese elettriche a 220 V protette da differenziale magneto-termico	Impianto elettrico di cantiere; Impianto di adduzione di acqua.
Approvvigionamento e movimentazione materiali		Zone stoccaggio materiali.
Approvvigionamento e movimentazione attrezzature		Deposito attrezzature.
Igiene sul lavoro	Saracinesche per l'intercettazione dell'acqua potabile	Gabinetti; Locali per lavarsi.
Interferenze e protezione terzi		Recinzioni di cantiere; Segnaletica di sicurezza; Giubbotti ad alta visibilità.

Scheda II-3: Informazioni sulle misure preventive e protettive in dotazione dell'opera necessarie per pianificare la realizzazione in condizioni di sicurezza e modalità di utilizzo e di controllo dell'efficienza delle stesse

Scheda II-3

Codice scheda	MP001						
Interventi di manutenzione da effettuare	Periodicità interventi	Informazioni necessarie per pianificarne la realizzazione in sicurezza	Misure preventive e protettive in dotazione dell'opera previste	Verifiche e controlli da effettuare	Periodicità controlli	Modalità di utilizzo in condizioni di sicurezza	Rif. scheda II:
1) Ritocchi della verniciatura e rifacimento delle protezioni anticorrosive per le parti metalliche. 2) Reintegro dell'accessibilità delle botole e degli elementi di fissaggio.	1) 5 anni 2) 1 anni	I serramenti delle botole devono essere disposti durante la fase di posa dei serramenti dell'opera adottando le stesse misure di sicurezza previste nei piani di sicurezza. Per le botole posizionate in copertura, se la posa dei serramenti deve avvenire con i lavoratori posizionati sulla copertura, si dovranno disporre idonei sistemi di protezione contro la caduta dal bordo della copertura (ponteggi, parapetti o sistemi equivalenti). Durante il montaggio dei serramenti delle botole disposte in quota, come le botole sui soffitti, si dovrà fare uso di trabattelli o ponteggi dotati di parapetto.	Botole orizzontali	1) Controllare le condizioni e la funzionalità dell'accessibilità. Controllo degli elementi di fissaggio.	1) 1 anni	Il transito dei lavoratori attraverso le botole che affacciano in luoghi con rischio di caduta dall'alto deve avvenire dopo che questi hanno agganciato il sistema anticaduta ai dispositivi di ancoraggio predisposti.	
1) Ritocchi della verniciatura e rifacimento delle protezioni anticorrosive per le parti metalliche. 2) Reintegro dell'accessibilità delle botole e degli elementi di fissaggio.	1) 5 anni 2) 1 anni	I serramenti delle botole devono essere disposti durante la fase di posa dei serramenti dell'opera adottando le stesse misure di sicurezza previste nei piani di sicurezza. Per le botole posizionate in copertura, se la posa dei serramenti deve avvenire con i lavoratori posizionati sulla copertura, si dovranno disporre idonei	Botole verticali	1) Controllare le condizioni e la funzionalità dell'accessibilità. Controllo degli elementi di fissaggio.	1) 1 anni	Il transito dei lavoratori attraverso le botole che affacciano in luoghi con rischio di caduta dall'alto deve avvenire dopo che questi hanno agganciato il sistema anticaduta ai dispositivi di ancoraggio predisposti.	

		sistemi di protezione contro la caduta dal bordo della copertura (ponteggi, parapetti o sistemi equivalenti). Durante il montaggio dei serramenti delle botole disposte in quota, come le botole sui soffitti, si dovrà fare uso di trabattelli o ponteggi dotati di parapetto.					
<p>1) Ripristino e/o sostituzione degli elementi di connessione dei corrimano.</p> <p>2) Ripristino e/o sostituzione dei pioli rotti con elementi analoghi.</p> <p>3) Ripristino serraggi bulloni e connessioni metalliche.</p> <p>4) Sostituzione degli elementi rotti con altri analoghi e dei relativi ancoraggi.</p>	<p>1) quando occorre</p> <p>2) quando occorre</p> <p>3) 2 anni</p> <p>4) quando occorre</p>	Le scale fisse a pioli che hanno la sola funzione di permettere l'accesso a parti dell'opera, come locali tecnici, coperture, ecc..., per i lavori di manutenzione, sono da realizzarsi durante le fasi di completamento dell'opera. Le misure di sicurezza da adottare sono le medesime previste nei piani di sicurezza per la realizzazione delle scale fisse a gradini. Nel caso non sia più possibile sfruttare i sistemi adottati nei piani di sicurezza per le altre lavorazioni, verificare comunque che siano disposti idonei sistemi di protezione contro la possibile caduta dall'alto dei lavoratori (ponteggi, parapetti o sistemi equivalenti).	Scale fisse a pioli con inclinazione < 75°	<p>1) Verifica della stabilità e del corretto serraggio di balaustre e corrimano.</p> <p>2) Controllo periodico delle parti in vista delle strutture (fenomeni di corrosione).</p>	<p>1) 1 anni</p> <p>2) 1 anni</p>	Il transito, sulle scale, dei lavoratori, di materiali e attrezzature è autorizzato previa informazione da parte dell'impresa della portanza massima delle scale.	
<p>1) Ripristino e/o sostituzione degli elementi di connessione dei corrimano.</p> <p>2) Ripristino e/o sostituzione dei pioli rotti con elementi analoghi.</p> <p>3) Ripristino serraggi bulloni e connessioni metalliche.</p>	<p>1) quando occorre</p> <p>2) quando occorre</p> <p>3) 2 anni</p> <p>4) quando occorre</p>	Scale retrattili a gradini che hanno la sola funzione di permettere l'accesso a parti dell'opera, come locali tecnici, coperture, ecc..., per i lavori di manutenzione, sono da realizzarsi durante le fasi di completamento dell'opera. Le misure di sicurezza da adottare sono	Scale retrattili a gradini	<p>1) Verifica della stabilità e del corretto serraggio (pioli, parapetti, manovellismi, ingranaggi).</p> <p>2) Controllo periodico delle parti in vista delle strutture (fenomeni di corrosione).</p>	<p>1) quando occorre</p> <p>2) quando occorre</p>	Il transito sulle scale dei lavoratori, di materiali e attrezzature è autorizzato previa informazione da parte dell'impresa della portanza massima delle scale.	

4) Sostituzione degli elementi rotti con altri analoghi e dei relativi ancoraggi.		le medesime previste nei piani di sicurezza per la realizzazione delle scale fisse a gradini. Nel caso non sia più possibile sfruttare i sistemi adottati nei piani di sicurezza per le altre lavorazioni, verificare comunque che siano disposti idonei sistemi di protezione contro la possibile caduta dall'alto dei lavoratori (ponteggi, parapetti o sistemi equivalenti).					
1) Ripristino strati di protezione o sostituzione degli elementi danneggiati. 2) Ripristino serraggi bulloni e connessioni metalliche.	1) quando occorre 2) 2 anni	I dispositivi di ancoraggio devono essere montati contestualmente alla realizzazione delle parti strutturali dell'opera su cui sono previsti. Le misure di sicurezza adottate nei piani di sicurezza, per la realizzazione delle strutture, sono idonee per la posa dei dispositivi di ancoraggio.	Dispositivi di ancoraggio per sistemi anticaduta	1) Verifica dello stato di conservazione (ancoraggi strutturali).	1) 1 anni	L'utilizzo dei dispositivi di ancoraggio deve essere abbinato a un sistema anticaduta conforme alle norme tecniche armonizzate.	
1) Ripristino strati di protezione o sostituzione degli elementi danneggiati. 2) Ripristino serraggi bulloni e connessioni metalliche.	1) quando occorre 2) 2 anni	I dispositivi di ancoraggio della linea di ancoraggio devono essere montati contestualmente alla realizzazione delle parti strutturali dell'opera su cui sono previsti. Le misure di sicurezza adottate nei piani di sicurezza, per la realizzazione delle strutture, sono idonee per la posa dei dispositivi di ancoraggio. Se la linea di ancoraggio è montata in fase successiva alla realizzazione delle strutture si dovranno adottare adeguate misure di sicurezza come ponteggi, trabattelli, reti di protezione contro la possibile caduta dall'alto dei lavoratori.	Linee di ancoraggio per sistemi anticaduta	1) Verifica dello stato di conservazione (ancoraggi strutturali).	1) quando occorre	L'utilizzo dei dispositivi di ancoraggio deve essere abbinato a un sistema anticaduta conforme alle norme tecniche armonizzate.	

<p>1) Ripristino strati di protezione o sostituzione degli elementi danneggiati.</p> <p>2) Ripristino serraggi bulloni e connessioni metalliche.</p>	<p>1) quando occorre</p> <p>2) 2 anni</p>	<p>I dispositivi di aggancio dei parapetti di sicurezza devono essere montati contestualmente alla realizzazione delle parti strutturali dell'opera su cui sono previsti. Le misure di sicurezza adottate nei piani di sicurezza, per la realizzazione delle strutture, sono idonee per la posa dei ganci.</p>	<p>Dispositivi di aggancio di parapetti provvisori</p>	<p>1) Verifica dello stato di conservazione (ancoraggi strutturali).</p>	<p>1) quando occorre</p>	<p>Durante il montaggio dei parapetti i lavoratori devono indossare un sistema anticaduta conforme alle norme tecniche armonizzate.</p>	
<p>1) Sostituzione delle prese.</p>	<p>1) a guasto</p>	<p>Da realizzarsi durante la fase di messa in opera di tutto l'impianto elettrico.</p>	<p>Prese elettriche a 220 V protette da differenziale magneto-termico</p>	<p>1) Verifica e stato di conservazione delle prese</p>	<p>1) 1 anni</p>	<p>Autorizzazione del responsabile dell'edificio. Utilizzare solo utensili elettrici portatili del tipo a doppio isolamento; evitare di lasciare cavi elettrici/prolunghe a terra sulle aree di transito o di passaggio.</p>	
<p>1) Sostituzione delle saracinesche.</p>	<p>1) a guasto</p>	<p>Da realizzarsi durante la fase di messa in opera di tutto l'impianto idraulico.</p>	<p>Saracinesche per l'intercettazione dell'acqua potabile</p>	<p>1) Verifica e stato di conservazione dell'impianto</p>	<p>1) 1 anni</p>	<p>Autorizzazione del responsabile dell'edificio</p>	

Scheda III-1: Elenco e collocazione degli elaborati tecnici relativi all'opera nel proprio contesto

Le schede III-1, III-2 e III-3 non sono state stampate perché all'interno del fascicolo non sono stati indicati elaborati tecnici.

## ELENCO ALLEGATI

### QUADRO RIEPILOGATIVO INERENTE GLI OBBLIGHI DI TRASMISSIONE

Il presente documento è composto da n. 34 pagine.

1. Il C.S.P. trasmette al Committente \_\_\_\_\_ il presente FO per la sua presa in considerazione.

**Data** \_\_\_\_\_

**Firma del C.S.P.** \_\_\_\_\_

2. Il committente, dopo aver preso in considerazione il fascicolo dell'opera, lo trasmette al C.S.E. al fine della sua modificazione in corso d'opera

**Data** \_\_\_\_\_

**Firma del committente** \_\_\_\_\_

3. Il C.S.E., dopo aver modificato il fascicolo dell'opera durante l'esecuzione, lo trasmette al Committente al fine della sua presa in considerazione all'atto di eventuali lavori successivi all'opera.

**Data** \_\_\_\_\_

**Firma del C.S.E.** \_\_\_\_\_

4. Il Committente per ricevimento del fascicolo dell'opera

**Data** \_\_\_\_\_

**Firma del committente** \_\_\_\_\_

# INDICE

STORICO DELLE REVISIONI.....	3
Scheda I: Descrizione sintetica dell'opera ed individuazione dei soggetti interessati .....	4
Scheda II-1: Misure preventive e protettive in dotazione dell'opera ed ausiliarie .....	6
01 OPERE STRADALI .....	6
01.01 Strade .....	6
01.01.01 Banchina.....	6
01.01.02 Carreggiata.....	7
01.01.03 Confine stradale .....	7
01.01.04 Cunette.....	8
01.01.05 Marciapiede.....	9
01.01.06 Pavimentazione stradale in asfalto drenante .....	10
01.01.07 Pavimentazione stradale in bitumi .....	11
01.02 Aree pedonali e marciapiedi .....	11
01.02.01 Chiusini e pozzetti .....	11
01.02.02 Cordoli e bordure .....	13
01.02.03 Marciapiedi .....	14
01.02.04 Pavimentazioni bituminose.....	15
01.02.05 Sistemi di illuminazione .....	16
01.03 Impianto di illuminazione .....	17
01.03.01 Lampioni a braccio .....	18
01.03.02 Pali in alluminio.....	20
01.03.03 Pali in ghisa .....	22
01.04 Strutture in elevazione in c.a. ....	23
01.04.01 Pareti .....	23
01.04.02 Setti .....	24
01.05 Opere di fondazioni superficiali .....	24
01.05.01 Cordoli in c.a.....	25
01.05.02 Platee in c.a. ....	25
01.05.03 Travi rovesce in c.a.....	26
Scheda II-3: Informazioni sulle misure preventive e protettive in dotazione dell'opera necessarie per pianificare la realizzazione in condizioni di sicurezza e modalità di utilizzo e di controllo dell'efficienza delle stesse .....	28
Scheda III-1: Elenco e collocazione degli elaborati tecnici relativi all'opera nel proprio contesto ....	32
ELENCO ALLEGATI .....	33
QUADRO RIEPILOGATIVO INERENTE GLI OBBLIGHI DI TRASMISSIONE .....	33

Masainas, 22/06/2026

Firma

Ing. Gianmarco Manis