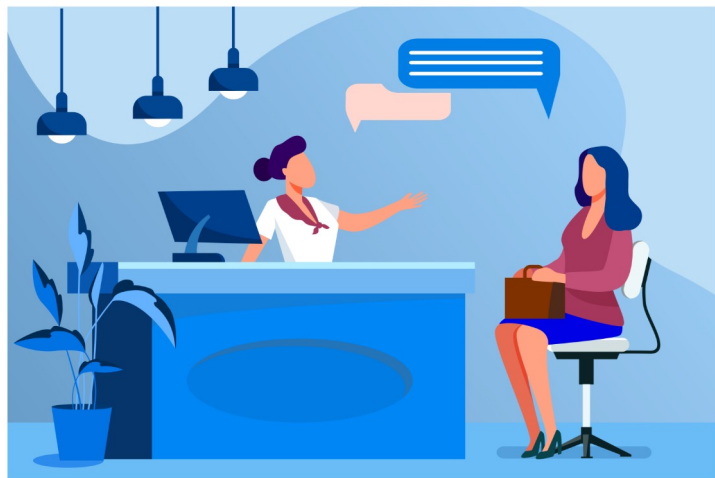


NEWSLETTER OFFERTE LAVORO ED EVENTI CENTRO IMPIEGO AREA VALTIBERINA



ARTI - Agenzia Regionale Toscana per l'Impiego

Centro per l'Impiego di Sansepolcro
Via Niccolo' Aggiunti 57, 52037 Sansepolcro AR
tel 05519985075

e-mail cti.sansepolcro@arti.toscana.it

Sportello territoriale di Sestino
Piazza Garibaldi 1 (c/o Comune di Sestino) 52038 Sestino AR
tel 0575 772718 e-mail sportello lavoro.sestino@arti.toscana.it

LE OFFERTE SONO ONLINE al link

<https://lavoro.regione.toscana.it/ToscanaLavoro/cittadini/offerteLavoro.xhtml>

INCENTIVI E OPPORTUNITA' REGIONALI PER DATORI DI LAVORO

Fonte: La newsletter dei Centri per l'Impiego della Regione Toscana dedicata alle imprese a cura del Numero Verde 800-904504

Per iscriversi: <https://www.servizilavoro.net/newsletter-impres-cpi-regione-toscana/>



**Programma Regionale Fondo Sociale Europeo Plus (PR FSE+) 2021-2027
Incentivi ai datori di lavoro privati per l'occupazione dei disoccupati, annualità 2026-27**

Per sostenere l'occupazione di specifiche categorie di soggetti con maggiori difficoltà di inserimento/reinserimento nel mercato del lavoro, è prevista l'erogazione di incentivi all'assunzione a datori di lavoro privati.

Possono fare domanda di incentivo le imprese e i datori di lavoro privati (ad esclusione delle persone fisiche in qualità di datori di lavoro domestico) con sede legale o unità operativa destinataria dell'assunzione localizzata all'interno del territorio della regione Toscana, che effettuino assunzioni a tempo indeterminato, a tempo determinato (minimo 12 mesi proroghe escluse) o trasformino il contratto del personale già assunto con contratto a tempo determinato (di almeno 12 mesi proroghe escluse) a tempo indeterminato **nell'anno 2026** per le seguenti specifiche categorie di lavoratori:

- Giovani disoccupati under 30 assunti a tempo indeterminato;
- Disoccupati over 30 interessati da un licenziamento a partire dal 01/01/2021 (ad eccezione dei licenziati per giusta causa o per giustificato motivo soggettivo) assunti a tempo indeterminato;
- Soggetti over 30 disoccupati svantaggiati assunti a tempo indeterminato o a tempo determinato con un contratto della durata di almeno 12 mesi;
- Soggetti disoccupati over 55, assunti a tempo indeterminato o a tempo determinato con un contratto della durata di almeno 12 mesi;
- Donne disoccupate, assunte a tempo indeterminato;
- Persone con disabilità assunte a tempo indeterminato o a tempo determinato con un contratto della durata di almeno 12 mesi.

L'incentivo economico riconosciuto per l'assunzione varia a seconda della tipologia di contratto instaurato e della categoria di destinatario fino a un massimo di € 11.458,58.

La domanda deve essere presentata online **entro il 10/01/2027** attraverso il Sistema Informativo FSE collegandosi all'indirizzo web <https://web.rete.toscana.it/fse3> e selezionando "Formulario di presentazione dei progetti FSE on line Aiuti alle imprese" esclusivamente da Utenti/Imprese inseriti nel Sistema Informativo.

Per informazioni: <https://arti.toscana.it/-/avviso-pubblico-per-la-concessione-di-contributi-ai-datori-di-lavoro-privati-a-sostegno-dell-occupazione-annualita-2023-2025-1>

E-mail: gestioneincentivifse@arti.toscana.it e Numero verde Imprese 800 904 504

PNRR - Programma "Garanzia di Occupabilità dei Lavoratori - GOL"
Avviso pubblico per erogazione contributo finanziario ai tirocini non curriculari con esito occupazionale

La Regione Toscana, nell'ambito di Giovanisi, concede un cofinanziamento ai soggetti ospitanti privati con sede in Toscana che attivano tirocini non curriculari rivolti a beneficiari del Programma GOL e conclusi con assunzione da parte dell'azienda ospitante o di un'altra impresa.

Il contributo copre in parte o totalmente il rimborso spese mensile (600 €) dovuto al tirocinante, per tirocini con presenze $\geq 50\%$ su base mensile e con assunzione successiva.

Importi erogabili:

- 400 €/mese fino a 6 mesi (600 € per disabili/svantaggiati) se presenze $\geq 70\%$;
- 267 €/mese fino a 6 mesi (400 € per disabili/svantaggiati) se presenze tra 50% e 70%.

L'assunzione deve avvenire:

- entro 30 giorni dalla fine del tirocinio se effettuata dal soggetto ospitante;
- entro 6 mesi se effettuata da altro datore di lavoro

Tipologie contrattuali ammesse:

- tempo indeterminato;
 - apprendistato professionalizzante o duale (I o III livello);
 - tempo determinato ≥ 12 mesi (≥ 6 mesi se assunto da altro soggetto)
- Se l'assunzione è da parte di altro datore entro 6 mesi, il soggetto ospitante riceve comunque un contributo a riconoscimento del valore formativo del tirocinio, con le stesse tipologie contrattuali sopra indicate e durata minima di 6 mesi.

Le domande possono essere presentate fino a esaurimento risorse

Per informazioni:

ARTI - Centri per l'impiego Regione Toscana: pagina dedicata - E-mail: contributo.tirocini@arti.toscana.it

Ufficio Giovanisi - Regione Toscana: Numero verde 800 098 719 - E-mail: info@giovanisi.it

Assistenza tecnica online: Numero verde 800 688 306 (lun-ven 9:30-13 / 15-17:30) - E-mail:

toscana.lavoro@regione.toscana.it

L.68/99 Fondo Regionale per l'occupazione delle persone con disabilità - 2025/2026
Avviso pubblico per la concessione di contributi alle imprese e/o ai datori di lavoro privati

ARTI, con apposito decreto ha approvato un Avviso pubblico per l'annualità 2025-26 finanziato con il Fondo Regionale per l'occupazione di persone con disabilità. Le imprese e i datori di lavoro privati con unità operativa localizzata in un Comune compreso nell'ambito territoriale del Settore Servizi per il lavoro di Arezzo e Siena, possono usufruire delle agevolazioni e degli incentivi per l'inserimento e l'integrazione lavorativa di soggetti disabili iscritti negli elenchi di cui all'art.8 della L.68/99. Le agevolazioni sono destinate anche alle imprese e ai datori di lavoro non obbligati ad assumere persone con disabilità ai sensi della L.68/99.

I contributi sono messi a disposizione delle imprese e dei datori di lavoro privati (ad esclusione delle persone fisiche in qualità di datrici di lavoro domestico) fino a esaurimento delle risorse disponibili.

Il contributo è riconosciuto per le seguenti azioni:

- Contributi all'assunzione per rapporti avviati a partire **dal 2 luglio 2025**
- Contributi per l'inserimento e il mantenimento lavorativo
- Contributo per l'attivazione di tirocini della durata massima di 6 mesi
- Contributo per l'adozione di accomodamenti ragionevoli a supporto dell'inserimento lavorativo
- Contributo per le spese sostenute dalle cooperative sociali di tipo b anche in collaborazione con le imprese e con enti pubblici per la creazione di nuovi posti di lavoro

Le domande dovranno essere presentate entro le seguenti scadenze:

- 31 luglio 2026 ore 23.59

Per informazioni relative al bando della propria area di competenza e la modulistica:

<https://arti.toscana.it/-/fondo-regionale-occupazione-persone-con-disabilita-2025-2026-avviso-pubblico-concessione-contributi-datori-lavoro-privati>

**L.68/99 Fondo Regionale per l'occupazione delle persone con disabilità - 2025/2026
Avviso Pubblico per la concessione di contributi ai datori di lavoro privati per l'inserimento
lavorativo delle persone con disabilità di natura psichica**

ARTI, con apposito decreto ha approvato un Avviso pubblico per l'annualità 2025-26 finanziato con il Fondo Regionale per l'occupazione di persone con disabilità. Le imprese e i datori di lavoro privati con unità operativa localizzata in un Comune compreso nell'ambito territoriale del Settore Servizi per il lavoro di Arezzo e Siena, possono usufruire delle agevolazioni e degli incentivi per l'inserimento e l'integrazione lavorativa di soggetti disabili iscritti negli elenchi di cui all'art.8 della L.68/99. Le agevolazioni sono destinate anche alle imprese e ai datori di lavoro non obbligati ad assumere persone **con disabilità di natura psichica** ai sensi della L.68/99. I contributi sono messi a disposizione delle imprese e dei datori di lavoro privati (ad esclusione delle persone fisiche in qualità di datrici di lavoro domestico) fino a esaurimento delle risorse disponibili.

Il contributo è riconosciuto per le seguenti azioni:

- Contributi all'assunzione (anche a tempo determinato di 6 mesi) per rapporti avviati a partire **dal 2 luglio 2025**
- Contributi per l'inserimento e il mantenimento lavorativo
- Contributo per l'attivazione di tirocini della durata massima di 6 mesi
- Contributo per l'adozione di accomodamenti ragionevoli a supporto dell'inserimento lavorativo
- Contributo per le spese sostenute dalle cooperative sociali di tipo b anche in collaborazione con le imprese e con enti pubblici per la creazione di nuovi posti di lavoro

Le domande dovranno essere presentate entro le seguenti scadenze:

- 31 luglio 2026 ore 23.59

Per informazioni relative al bando della propria area di competenza e la modulistica:

<https://arti.toscana.it/-/fondo-regionale-occupazione-delle-persone-con-disabilita-2025-2026-avviso-pubblico-concessione-contributi-datori-di-lavoro-privati-per-inserimento-lavorativo-persone-con-disabilita-natura-psichica>

**L.68/99 Fondo Regionale per l'occupazione delle persone con disabilità - 2025/2026
Avviso pubblico per la concessione di contributi agli Enti Pubblici per attività rivolta al
sostegno e all'integrazione lavorativa delle persone con disabilità**

ARTI, con apposito decreto ha approvato un Avviso pubblico per l'annualità 2025-26 finanziato con il Fondo Regionale per l'occupazione di persone con disabilità. Gli enti pubblici che svolgono attività rivolta al sostegno e all'integrazione lavorativa delle persone con disabilità, con sede localizzata in un Comune compreso nell'ambito territoriale del Settore Servizi per il Lavoro di Arezzo e Siena, possono usufruire di contributi per il finanziamento di progetti che prevedono la realizzazione di attività, laboratori formativi o altri percorsi propedeutici all'inserimento (con eccezione dei tirocini, finanziati con altri Avvisi del Fondo Regionale) rivolti alle persone con disabilità iscritte negli elenchi di cui alla legge 68/99, volti ad acquisire/potenziare competenze trasversali e professionali.

In particolare, il progetto dovrà prevedere alternativamente, o congiuntamente:

- 1) acquisizione/rafforzamento delle competenze per l'inserimento nel mondo del lavoro: attuazione di attività formative e laboratori tesi alla preparazione teorico/pratica per favorire l'inserimento lavorativo delle persone con disabilità
- 2) preparazione a un progetto di lavoro potenziale: attuazione di percorsi mirati alla acquisizione di specifiche competenze per la preparazione all'inserimento lavorativo di persone con disabilità in seguito ad una possibilità di assunzione presso un datore di lavoro individuato, attraverso l'attuazione di azioni propedeutiche all'inserimento lavorativo.

Le domande dovranno essere presentate entro le seguenti scadenze:

- 31 luglio 2026 ore 23.59

Per informazioni relative al bando della propria area di competenza e la modulistica:

<https://arti.toscana.it/-/fondo-regionale-occupazione-delle-persone-con-disabilita-2025-2026-avviso-pubblico-concessione-contributi-enti-pubblici-per-sostegno-integrazione-lavorativa-persone-con-disabilita>

PR FSE+ 2021-2027 - Avviso pubblico per l'assegnazione di contributi alle datrici e ai datori di lavoro privati a sostegno dell'occupazione delle/dei tirocinanti under 35

La Regione Toscana, nell'ambito del progetto Giovanisì, promuove una nuova misura a sostegno dell'occupazione giovanile, riconoscendo incentivi economici ai datori di lavoro privati che assumano giovani under 35 al termine di un tirocinio non curriculare svolto in Toscana.

Possono richiedere il contributo imprese, enti, associazioni e liberi professionisti (esclusi i datori di lavoro domestico) che assumano giovani disoccupati under 35, residenti o domiciliati in Toscana, che abbiano concluso un tirocinio non curriculare della durata minima di 2 mesi.

Requisiti principali:

- sede legale e/o operativa destinataria dell'assunzione nel territorio della Regione Toscana;
- assunzione con **contratto a tempo indeterminato** o **a tempo determinato di almeno 12 mesi** (proroghe escluse);
- assunzioni effettuate tra il **01 gennaio 2026 e il 31 dicembre 2026**, anche da datori di lavoro diversi dal soggetto ospitante.

Gli importi degli incentivi variano in base alla tipologia contrattuale:

- fino a **€ 4.594,24** per assunzioni a tempo determinato (almeno 12 mesi);
- fino a **€ 9.188,49** per assunzioni a tempo indeterminato.

Le domande devono essere presentate online, previa registrazione, collegandosi a <https://web.rete.toscana.it/fse3>, dal **09 aprile 2026** ed entro le **ore 23:59 del 10 gennaio 2027**, salvo esaurimento delle risorse.

L'avviso e la documentazione sono disponibili sul sito di ARTI Toscana: <https://arti.toscana.it>

Per informazioni:

E-mail: avvisoincentiviU35.fse@arti.toscana.it

Telefono: Numero verde imprese 800 904 504

Telefono: Centro per l'Impiego 055 19986530

Avviso pubblico per l'assegnazione dei contributi ai datori di lavoro privati a sostegno dell'occupazione di donne inserite in percorsi di cui alla DGR n.122/2024 - Annualità 2024-2026.

La Regione Toscana concede incentivi ai datori di lavoro privati che assumono donne inserite nei percorsi della DGR n. 122/2024 per favorirne l'inserimento o reinserimento lavorativo. Possono presentare domanda imprese, enti, associazioni, liberi professionisti e altri datori privati (escluse persone fisiche come datori domestici) in possesso dei requisiti richiesti nell'Avviso. Sono ammesse assunzioni a tempo indeterminato o determinato ≥ 12 mesi (proroghe escluse), sono invece esclusi contratti di apprendistato, lavoro a domicilio e intermittente/a chiamata.

Destinatarie dell'incentivo sono le donne maggiorenni che:

- siano inserite in percorsi di protezione per violenza di genere, certificati da Servizi sociali, Centri anti violenza o Case rifugio;
- siano residenti o domiciliate in Toscana (per le cittadine non comunitarie: permesso di soggiorno valido per lavoro);
- siano in stato di disoccupazione e iscritte a un Centro per l'impiego toscano;
- abbiano stipulato il Progetto per l'Occupabilità presso il CPI.

Importi degli incentivi:

- Tempo determinato part-time: € 2.718,90
- Tempo determinato full-time: € 5.437,80
- Tempo indeterminato part-time: € 5.437,80
- Tempo indeterminato full-time: € 10.875,60

- Scadenza domande: **31 dicembre 2026 (salvo esaurimento fondi)**.

Presentazione esclusivamente online tramite Sistema Informativo FSE: <https://web.rete.toscana.it/fse3> → "Formulario di presentazione dei progetti FSE on line Aiuti alle imprese", selezionare "Donne in percorsi di autonomia".

Per informazioni:

Assistenza tecnica: assistenza.fse@regione.toscana.it - Numero verde 800 688 306 (lun-ven 9:30-13 / 15-17:30)

Info sull'avviso: ARTI - Settore Servizi per il lavoro di Pisa e Massa Carrara - gestioneavvisi.ms.pi@arti.toscana.it

**Avviso pubblico per l'attivazione di tirocini non curricolari rivolti a donne inserite in percorsi di cui alla DGR n.122/2024
Annualita' 2024-2026 - PR FSE+ 2021-2027**

La Regione Toscana sostiene l'occupabilità e l'autonomia economica delle donne inserite in percorsi di uscita dalla violenza, finanziando tirocini non curricolari (formativi e di orientamento o finalizzati all'inserimento/reinserimento lavorativo).

Possono presentare domanda imprese, enti, associazioni, liberi professionisti e altri datori privati (escluse persone fisiche come datori domestici) in possesso dei requisiti previsti dall'Avviso.

Destinatarie dell'Avviso sono le donne maggiorenni che:

- siano inserite in percorsi di protezione per violenza di genere, certificati da Servizi sociali, Centri anti violenza o Case rifugio;
- siano residenti o domiciliate in Toscana (per le cittadine non comunitarie: permesso di soggiorno valido per lavoro);
- siano in stato di disoccupazione e iscritte a un Centro per l'impiego toscano;
- abbiano stipulato il Progetto per l'Occupabilità presso il CPI.

Il tirocinio deve avere durata tra 2 e 12 mesi (L.R. 32/2002) e prevedere un rimborso mensile da parte del soggetto ospitante. Il contributo regionale copre tale rimborso per 1.000 € lordi/mese fino a un massimo di 12 mesi complessivi (anche in caso di proroghe). Le modalità di erogazione sono indicate all'Art. 9 dell'Avviso.

Scadenza domande: **31 dicembre 2026 (salvo esaurimento fondi)**.

Presentazione esclusivamente online tramite Sistema Informativo FSE: <https://web.rete.toscana.it/fse3> → "Formulario di presentazione dei progetti FSE on line Aiuti alle imprese", selezionare "Donne in percorsi di autonomia".

Per informazioni e assistenza:

Assistenza tecnica: assistenza.fse@regione.toscana.it - Numero verde 800 688 306 (lun-ven 9:30-13 / 15-17:30)

Info sull'avviso: ARTI - Settore Servizi per il lavoro di Pisa e Massa Carrara - gestioneavvisi.ms.pi@arti.toscana.it

Conciliazione vita-lavoro - contributi per lavoratrici e lavoratori indipendenti

La Regione Toscana ha approvato e pubblicato l'avviso pubblico per il finanziamento di misure di conciliazione vita-lavoro a sostegno di lavoratrici e lavoratori indipendenti al fine di sostenere interventi per fornire alle/ai lavoratrici/lavoratori autonome/i, alle/ai libere/i professioniste/i, alle/ai titolari d'impresa individuale un sostegno economico per la conciliazione tra le esigenze di cura e assistenza di figli, familiari non autosufficienti o disabili, e lo svolgimento della propria attività di lavoro autonomo / imprenditoriale.

La finalità del bando è promuovere welfare di "parità" attraverso due tipi di intervento per la conciliazione tra vita lavorativa e cure familiari e sostenere la corresponsabilità dei compiti di cura e la partecipazione delle donne nel mondo del lavoro

- Linea d'intervento 1 per lavoratrici e lavoratori indipendenti >>> Voucher di conciliazione quale contributo per la fruizione di servizi a favore dei familiari (pagina dedicata);
- Linea d'intervento 2 per lavoratrici e lavoratori indipendenti >>> Contributo per l'assunzione o contributo per sostituzione/collaborazione della lavoratrice indipendente quale contributo all'assunzione o contributo di sostituzione/collaborazione (pagina dedicata), finalizzato a favorire la continuità lavorativa e conciliare temporanee esigenze di cura dei figli.

Le domande, salvo esaurimento delle risorse disponibili, possono essere inviate **entro il 30 giugno 2026.**
Per informazioni:

<https://www.regione.toscana.it/-/conciliazione-vita-lavoro-contributi-per-lavoratrici-e-lavoratori-indipendenti>

E-mail: **welfare.conciliazione@regione.toscana.it**

Telefono: 055/4383097 o 4383992 il mercoledì e il giovedì dalle 10 alle 13.

Avviso pubblico per l'assegnazione di contributi ai datori di lavoro privati a sostegno dell'occupazione di lavoratori interessati da crisi aziendale

I datori di lavoro privati con sede legale e/o unità operativa destinataria dell'assunzione localizzata in tutto il territorio toscano, che assumono a partire dal 1° gennaio 2025 lavoratori interessati da licenziamenti collegati a crisi aziendali di particolare rilevanza per il territorio regionale o locale dal 2024 al 2027. Tali lavoratori devono essere assunti a tempo indeterminato (ivi incluso il contratto di somministrazione a tempo indeterminato con missione presso l'azienda utilizzatrice a tempo indeterminato) e al momento dell'assunzione devono trovarsi in stato di disoccupazione ai sensi dell'art. 19 del D.Lgs. 150/2015 e ss.mm.ii.

Il contributo che può essere richiesto é:

- per lavoratori interessati da licenziamenti collegati a crisi aziendali di particolare rilevanza per il territorio regionale o locale (almeno 10 esuberi e 5 licenziamenti effettivi verificatisi complessivamente dal 2024 al 2027 determinati dalla riconversione, riorganizzazione, ristrutturazione, cessazione delle attività aziendali o parti di queste)

€ 8.894,95 per l'assunzione a tempo indeterminato full time

€ 4.447,48 per l'assunzione a tempo indeterminato part-time

- per soggetti con disabilità che siano iscritti negli appositi elenchi del collocamento mirato, di cui all'art. 8 della L. 68/1999 interessati da licenziamenti collegati a crisi aziendali di particolare rilevanza per il territorio regionale o locale (almeno 10 esuberi e 5 licenziamenti effettivi verificatisi complessivamente dal 2024 al 2027 determinati dalla riconversione, riorganizzazione, ristrutturazione, cessazione delle attività aziendali o parti di 8 queste)

€ 11.092,53 per l'assunzione a tempo indeterminato full time;

€ 5.546,26 per l'assunzione a tempo indeterminato part-time.

Per entrambe le tipologie di lavoratori, in caso di trasformazione, del rapporto di lavoro da part-time a full-time, il datore di lavoro potrà richiedere un ulteriore contributo, pari alla differenza tra gli importi previsti tra le due tipologie di contratti. In tal caso il datore di lavoro dovrà presentare una nuova richiesta di contributo.

É' possibile presentare le domande di contributo fino a esaurimento delle risorse disponibili

Per informazioni relative al bando e la modulistica: <https://arti.toscana.it/-/avviso-pubblico-assegnazione-contributi-datori-di-lavoro-sostegno-occupazione-lavoratori-interessati-da-crisi-aziendali-2025>

Impresa digitale 2025: bando per l'innovazione delle imprese

La Regione Toscana nell'ambito di Giovanisì sostiene i processi di innovazione delle imprese mediante l'introduzione di nuove tecnologie avanzate.

Il bando si rivolge a micro, piccole e medie imprese toscane, in forma singola o associata, che operano nei settori manifatturiero, turismo e commercio. Con questo intervento si sostengono progetti per l'acquisizione di:

- servizi di consulenza in materia di innovazione,
- servizi di sostegno all'innovazione (compresi i canoni relativi a piattaforme software),
- personale altamente qualificato.

L'agevolazione consiste nella concessione di un contributo in conto capitale (erogato anche nella forma di voucher) fino ad un massimo del 70% del progetto presentato. Il costo ammissibile totale del progetto non deve essere inferiore a 10.000 euro e superiore a 150.000 euro.

E' prevista una premialità di punteggio per le imprese giovanili.

Il bando comprende tre sezioni, distinte per la tipologia dei servizi: Sezione Digitale & Sostenibile, Sezione Digitale & Sicura, Sezione Digitale & Intelligente.

La domanda potrà essere presentata a partire **dalle ore 10:00 del 13/01/2025 e fino ad esaurimento delle risorse.**

La domanda, soggetta al pagamento dell'imposta di bollo (esclusi i soggetti esentati per legge), deve essere presentata esclusivamente per via telematica attraverso il sistema informativo Sistema Fondi Toscana (SFT). Si può accedere tramite la propria identità digitale (SPID, CNS, CIE).

Per informazioni consultare la pagina dedicata su Sviluppo Toscana

<https://www.sviluppo.toscana.it/impresa-digitale2025>

Per assistenza sul bando e sui contenuti della domanda

inviare una mail a innovazione@sviluppo.toscana.it

Per supporto tecnico-informatico sul sistema gestionale

supportoinnovazione@sviluppo.toscana.it

Ufficio Giovanisì - Regione Toscana

Numero verde 800 098 719 e e-mail info@giovanisi.it

Generazione Terra - Terreni agricoli ai giovani under 41

Generazione Terra finanzia fino al 100% del prezzo di acquisto di terreni da parte di giovani di età non superiore a 41 anni che intendono ampliare la superficie della propria azienda agricola ovvero avviare un'iniziativa imprenditoriale in agricoltura, in qualità di capo azienda.

La misura è finalizzata a favorire lo sviluppo e il consolidamento di superfici condotte nell'ambito di una attività imprenditoriale agricola o l'avvio di una nuova impresa agricola mediante l'acquisto di un terreno.

Si rivolge a:

- a) Giovani imprenditori agricoli (età non superiore a 41 anni non compiuti) che intendono: ampliare la superficie della propria azienda mediante l'acquisto di un terreno, confinante o funzionalmente utile con la superficie già facente parte dell'azienda agricola condotta in proprietà, affitto o comodato, da almeno due anni alla data di presentazione della domanda, o consolidare la superficie della propria azienda mediante l'acquisto di un terreno già condotto dal richiedente, con una forma contrattuale quale il comodato o l'affitto, da almeno due anni alla data di presentazione della domanda.
- b) Giovani startupper con esperienza (GSE) (età non superiore a 41 anni) che intendano acquistare un terreno destinato ad essere utilizzato per una nuova iniziativa imprenditoriale agricola condotta dal giovane startupper.
- c) Giovani startupper con titolo (GST), di età non superiore a 35 anni non compiuti, che, ancorché privi di esperienza in campo agrario, intendano avviare una propria iniziativa imprenditoriale nell'ambito dell'agricoltura tramite l'acquisto di un terreno destinato ad essere utilizzato per una nuova iniziativa imprenditoriale agricola condotta dal giovane startupper.

La compilazione e la presentazione delle domande per l'accesso alle agevolazioni devono essere effettuate presso il portale dedicato ISMEA all'indirizzo <http://portale.ismea.it> .

Il bando è attivo fino al **19/06/2026 ore 12,00**

Per informazioni e modulistica:

<https://www.ismea.it/Startup/GenerazioneTerra>

OPPORTUNITA' REGIONALI PER LE PERSONE



Tutte le offerte sono rivolte a candidati amboessesi ai sensi del L.903/77 - D. Lgs. n.198/2006

Bonus Lavoro e Inclusione per la partecipazione alle politiche attive del lavoro

Il Bonus Lavoro e Inclusione è un sostegno economico rivolto alle persone in condizione di svantaggio sociale ed economico che partecipano al Programma GOL della Regione Toscana. Il bonus prevede l'erogazione di 500 € iniziali e 500 € al mese per un massimo di 8 mesi a fronte della partecipazione alle attività di politica attiva e formativa previste dal percorso.

Possono aderire coloro che:

- Hanno aderito al Programma GOL presso il Centro per l'Impiego e, a seguito dell'assessment, sono stati inseriti nel Percorso 4 "Lavoro e Inclusione".
- Sono stati inviati a un soggetto esecutore dell'Avviso 10 di GOL competente per territorio.
- Partecipano regolarmente alle attività previste (politiche attive e/o formazione).

Non può richiedere il bonus chi:

- percepisce Assegno di Inclusione (ADI);
- percepisce Supporto per la Formazione e il Lavoro (SFL);
- percepisce NASPI, DIS-COLL o altri ammortizzatori sociali previsti dal D.Lgs. 148/2015;
- ha già beneficiato o sta beneficiando del bonus per la partecipazione alla formazione del Programma GOL;
- percepisce indennità di tirocinio.

L'adesione al Bonus può avvenire, in presenza dei requisiti sopra elencati, dal 1 ottobre 2025 esclusivamente presso i Centri per l'Impiego di Regione Toscana.

Può aderire al Bonus anche chi, alla data del 1 ottobre 2025, è stato già preso in carico nell'ambito degli Avvisi dedicati agli utenti del percorso 4 "Lavoro e Inclusione"

Per info e adesioni rivolgersi al **Centro per l'Impiego di riferimento**

Giovanisì: Tirocini curriculari retribuiti: bando 2025/2026

La Regione Toscana, nell'ambito del progetto Giovanisì, promuove i Tirocini curriculari retribuiti per l'a.a. 2025/26.

Il bando, gestito dall'Azienda Regionale per il Diritto allo Studio Universitario (DSU Toscana), permette ai soggetti ospitanti (enti e aziende, pubbliche o private) di richiedere un cofinanziamento regionale di **400 euro**, nel caso in cui decidano di retribuire con almeno 600 euro lordi mensili gli studenti tra i 18 e i 32 anni, che svolgono tirocini curriculari nell'a.a. 2024/25 (di almeno 12 CFU o almeno 300 ore), iscritti ad una delle Università o degli Istituti AFAM (Alta Formazione Artistica, Musicale e Coreutica) toscani.

Il contributo raggiunge i **600 euro**, se il tirocinio è attivato in favore di soggetti disabili o svantaggiati (in questo caso, non vi sono limiti di età).

Il Soggetto ospitante deve presentare domanda al Dsu Toscana (soggetto gestore della misura), entro 15 giorni successivi dalla data di inizio del tirocinio stesso. Le domande (e la relativa documentazione allegata indicata all'art.8 del bando) devono essere trasmesse tramite sistema online previa registrazione al Sistema Informativo FSE (tramite SPID/ tessera sanitaria/ CNS/ CIE) selezionando l'Avviso da "Formulario on-line per tirocini curriculari".

Per i soli tirocini avviati nei mesi di ottobre, novembre e dicembre 2025 la domanda online di ammissione al finanziamento può essere presentata dal Soggetto Ospitante entro e non oltre il 31 gennaio 2026.

Il bando è finanziato con risorse del FSE+ 2021/27 e scade il **31/10/2026 ore 23.59**

Per informazioni:

DSU TOSCANA - Azienda Regionale per il Diritto allo Studio Universitario. E-mail: tirocini@dsu.toscana.it

Ufficio Giovanisì - Regione Toscana. Numero verde **800.098719**

E-mail: info@giovanisi.it

Yes I Start Up Toscana: corsi per l'autoimprenditorialità

A seguito di un accordo di cooperazione istituzionale tra la Regione Toscana, ARTI e l'Ente Nazionale per il Microcredito (ENM), ha preso avvio il progetto "Yes I Start Up Toscana - Formarsi per diventare imprenditore/imprenditrice in Toscana" (YISU Toscana).

Con questo progetto, la Regione Toscana, nell'ambito di Giovanisì, intende favorire l'occupabilità delle persone, con particolare attenzione ai giovani e alle donne, attraverso processi di formazione per la creazione d'impresa e per l'autoimpiego.

I percorsi formativi sono completamente gratuiti e sono realizzati da agenzie formative toscane accreditate. Consentono a chi intende diventare imprenditore/imprenditrice di strutturare la propria idea di impresa e di acquisire le conoscenze di base necessarie per la creazione e la gestione di un'attività imprenditoriale, nonché di acquisire nozioni finalizzate al miglioramento delle soft skills.

Possono partecipare ai percorsi:

- giovani NEET under 30;
- beneficiari di ammortizzatori sociali;
- beneficiari di sostegno al reddito di natura assistenziale;
- donne in condizioni di svantaggio;
- persone con disabilità;
- lavoratori maturi (55 anni e oltre);
- disoccupati senza sostegno al reddito;
- lavoratori con redditi molto bassi;
- disoccupati esclusi dal Programma GOL;
- lavoratori occupati, ad eccezione dei titolari di attività d'impresa da più di 24 mesi.

Tutti i potenziali beneficiari, prima di iniziare il percorso formativo previsto dal progetto, dovranno effettuare un colloquio di valutazione (assessment) presso il Centro per l'Impiego.

I percorsi comprendono una fase iniziale, in cui il beneficiario partecipa ad un percorso formativo collettivo della durata di **60 ore**, seguita da un percorso individuale di accompagnamento e di assistenza tecnico specialistica one to one della durata **40 ore**.

Per informazioni ed iscrizione ai corsi del progetto YISU Toscana è necessario rivolgersi ai **Centri per l'impiego** o alle **Agenzie per il Lavoro** della Toscana.

Avviso pubblico rivolto a donne inserite in percorsi di cui alla DGR n. 122/2024 per la concessione di contributi individuali a sostegno dei percorsi di politica attiva – Annualità 2024-2026

La Regione Toscana sostiene l'occupabilità e l'autonomia economica delle donne inserite in percorsi di uscita dalla violenza (DGR n. 122/2024) tramite contributi individuali per la partecipazione a politiche attive del lavoro e percorsi formativi, con misure di accompagnamento come voucher di conciliazione e contributi per la mobilità.

Destinatarie dell'Avviso sono le donne maggiorenni che:

- siano inserite in percorsi di protezione per violenza di genere, certificati da Servizi sociali, Centri antiviolenza o Case rifugio;
- siano residenti o domiciliate in Toscana (per le cittadine non comunitarie: permesso di soggiorno valido per lavoro);
- siano in stato di disoccupazione e iscritte a un Centro per l'impiego toscano;
- abbiano stipulato il Progetto per l'Occupabilità presso il CPI.

I contributi previsti:

1. **Indennità di frequenza per politiche attive erogate dai CPI:** € 3,50/h (max € 175).

2. **Voucher formativi:**

- Qualifica professionale: max € 6.000
- Certificazione competenze: 1 AdA € 3.000 - più AdA max € 5.000
- Formazione obbligatoria breve: max € 1.000
- Formazione breve (max 60 h): € 500-2.000 (più corsi max € 2.500)
- Competenze tecnico-professionali (Accordo Stato-Regioni 22/02/2012): € 1.200-2.000 (più corsi max € 3.000)
- Patente B: max € 1.000 - Abilitazione professionalizzante: max € 3.000

3. **Indennità di frequenza formativa:** € 3,50/h (max € 3.150).

4. **Misure di accompagnamento** (max complessivo € 6.000):

- Voucher di conciliazione per figli minori di 13 anni o non autosufficienti/disabili certificati;
- Contributi per mobilità geografica.

Presentazione domande: dal 14/03/2024 fino a esaurimento fondi.

Per informazioni rivolgersi al Centro Impiego di Arezzo - E-mail: po.donne.arezzo@arti.toscana.it

Borse di Mobilità EURES

La Regione Toscana attiva borse individuali di mobilità professionale per svolgere un'esperienza lavorativa o di tirocinio non curriculare in un Paese dell'Unione Europea o dell'EFTA (Norvegia, Islanda, Svizzera e Liechtenstein) diverso da quello di residenza.

La borsa di mobilità professionale comprende la borsa di inserimento lavorativo (da 3 a 6 mesi, per un importo massimo totale di 4.500 euro), le spese di viaggio A/R (calcolate in base alla distanza, fino a 3.000 euro) ed eventualmente le spese di iscrizione per la frequenza di un corso di lingua o di formazione (fino a 750 euro).

Per fare domanda è necessario:

- essere disoccupato (ai sensi del D.lgs. 150/2015) oppure inattivo (es. studente), iscritto ad un Centro per l'impiego della Toscana, al momento della stipula di un contratto di lavoro/tirocinio/apprendistato in un paese dell'Unione europea o dell'EFTA diverso da quello di residenza.
- aver compiuto 18 anni;
- essere cittadino dell'Unione Europea (o con permesso di soggiorno UE per soggiornanti di lungo periodo) residente in Toscana;
- essersi recati presso un Centro per l'impiego della Toscana per effettuare l'azione di politica attiva "Consulenza Eures", che consiste in uno o più colloqui individuali di informazione e consulenza e deve essere registrata sul Patto di Servizio prima della stipula del contratto;
- essere in possesso del contratto o della lettera di impegno alla stipula del datore di lavoro.

La domanda (e la documentazione allegata prevista all'art. 9 del bando) deve essere trasmessa tramite l'applicazione "Formulario di presentazione dei progetti FSE on line", previa registrazione al Sistema Informativo FSE.

Si accede al Sistema Informativo FSE con Carta sanitaria toscana/CNS abilitata/Carta d'identità elettronica ed un lettore smart card, oppure con credenziali SPID (Sistema Pubblico di Identità Digitale).

Le domande potranno essere presentate fino ad esaurimento delle risorse e comunque **non oltre il 31 dicembre 2027.**

Per maggiori info, Bando e Allegati: <https://giovanisi.it/bando/borse-di-mobilita-professionale-in-europa-2/>

Numero verde 800 098 719 e e-mail info@giovanisi.it

Voucher di conciliazione e mobilità

Nell'ambito del Patto per il Lavoro, ARTI promuove 5 avvisi con l'obiettivo di sostenere i percorsi di ingresso e di reinserimento lavorativo, in particolare rispondendo ai bisogni di conciliazione vita-lavoro e mobilità geografica di soggetti disoccupati e coinvolti nel programma GOL (Garanzia di occupabilità dei lavoratori).

Possono richiedere i voucher, per un importo massimo di **1.000 euro**, le persone iscritte al Programma GOL o Patto per il Lavoro con responsabilità di cura nei confronti di figli minori di 13 anni, o familiari, parenti e affini in condizioni di non autosufficienza o disabilità.

Le misure finanziate riguardano:

- voucher per l'acquisto di servizi di cura, intrattenimento, sostegno di figli/e minori di 13 anni, come servizi per la prima infanzia o ludoteche;
- voucher per l'acquisto di servizi di cura o assistenza per figli/e in condizione di disabilità o non autosufficienza;
- voucher per l'acquisto di servizi di cura, assistenza ad altri familiari, parenti ed affini entro il secondo grado, anche non conviventi, in condizioni di non autosufficienza o disabilità;
- contributi forfettari per spese di trasporto per frequentare percorsi formativi o tirocini concordati nel patto di servizio con i Centri per l'Impiego o con soggetti accreditati ai servizi al lavoro.

Per maggiori info, Bando e Allegati: <https://arti.toscana.it/web/arti/-/avviso-pubblico-per-il-finanziamento-di-voucher-di-conciliazione-e-di-mobilita-nell-ambito-del-patto-per-il-lavoro>

Per informazioni: gestioneavvisi.ar.si@arti.toscana.it

oppure a Ufficio Giovanisì telefono: n. verde 800.098.719

mail: info@giovanisi.it

Voucher Just in Time per l'occupabilità 2.0

La Regione Toscana, nell'ambito di Giovanisì, finanzia voucher formativi per sostenere le spese di accesso a percorsi formativi just in time di soggetti disoccupati, inoccupati e inattivi, residenti o domiciliati in Toscana.

I destinatari degli interventi saranno individuati e selezionati esclusivamente dai Centri per l'Impiego di riferimento in seguito alla manifestazione, da parte delle imprese, dell'esigenza di reperire lavoratori formati.

L'importo massimo del voucher è di **5.000 euro** e può essere utilizzato solo per la frequenza di corsi presso le agenzie disponibili ad erogare formazione professionale Just in time finalizzata a rispondere all'interesse all'assunzione da parte delle aziende.

I corsi per cui si può richiedere il voucher sono:

- corsi per il rilascio di Qualifica professionale riguardanti Profili/Figure professionali appartenenti ai Repertori della Regione Toscana;
- percorsi per la Certificazione delle Competenze aventi ad oggetto una o più Aree di Attività (AdA) del Repertorio Regionale delle Figure Professionali;
- percorsi di Formazione Obbligatoria (Repertorio della formazione regolamentata);
- percorsi per l'acquisizione di competenze tecnico-professionali riferite a quanto disposto dall'Accordo Stato Regioni del 17/04/2025 punto 8 (attrezzature)
- patenti di guida automobilistiche superiore alla B e abilitazioni professionalizzanti rilasciate da Autoscuole/Enti autorizzati.

Sarà possibile fare domanda di voucher Just in time a partire dal **01/11/2025**

Per maggiori info, Bando e Allegati:

<https://www.regione.toscana.it/-/voucher-formativi-just-in-time-per-l-occupabilit%C3%A0-2-0-il-bando-2025>

Per informazioni: formazioneindividuale@regione.toscana.it

oppure a Ufficio Giovanisì telefono: n. verde 800.098.719

mail: info@giovanisi.it

Regione Toscana

ARTI
CENTRI PER L'IMPIEGO
REGIONE TOSCANA

GIOVANI SÌ

IL REDDITO DI REINSERIMENTO LAVORATIVO IN TOSCANA

News



Un percorso pensato per
accompagnare le persone
verso una nuova occupazione.



Regione Toscana

ARTI
CENTRI PER L'IMPIEGO
REGIONE TOSCANA

GIOVANI SÌ

PUOI OTTENERE



**500 euro
al mese**
per un massimo di 9 mesi



Per mantenere il contributo è necessaria la partecipazione obbligatoria a percorsi di politica attiva del lavoro, orientamento, formazione e inserimento lavorativo concordati con il Centro per l'Impiego



COS'È IL **RRIL**?

- ☞ Un sostegno concreto per chi ha perso il lavoro
- ☞ Percorsi personalizzati con i Centri per l'impiego
- ☞ Formazione e politiche attive per costruire nuove opportunità

Non solo un contributo, ma un percorso.

CHI PUÒ FARE DOMANDA?

Solo chi ha **tutti questi requisiti:**

- ✓ RESIDENZA IN TOSCANA DA ALMENO 3 MESI E DOMICILIO NEL TERRITORIO REGIONALE
- ✓ ESSERE DISOCCUPATI
- ✓ NON AVERE UN LAVORO O TIROCINIO IN CORSO
- ✓ NON AVER PRESENTATO DIMISSIONI VOLONTARIE NEGLI ULTIMI 12 MESI
- ✓ ISEE FINO A 15.000 EURO

CHI PUÒ FARE DOMANDA?

- ✓ PATRIMONIO LIMITATO
- ✓ HANNO TERMINATO LA NASPI O DIS-COLL NEL 2024, 2025 O 2026, DOPO AVERLA PERCEPITA PER ALMENO 1 MESE
- ✗ NON ESSERE GIÀ BENEFICIARI DI ALTRE MISURE NAZIONALI
- ✗ NON ESSERE BENEFICIARI DEL "BONUS LAVORO E INCLUSIONE" REGIONALE

COME ADERIRE?

Esclusivamente mediante il
Portale regionale Toscana Lavoro

 lavoro.regione.toscana.it/toscanalavoro

per un supporto alla presentazione
della domanda on line puoi contattare

Facilitatore Digitale
055 19985156



Per maggiori info su questa opportunità puoi
contattare il Centro per l'impiego più vicino

PROSSIMI EVENTI

MARTEDI' 23 GIUGNO 2026

ORE 15:00 - 17:00

**BIBLIOTECA COMUNALE
ANGHIARI**

SEMINARIO I SERVIZI ALLA PERSONA DEL CENTRO PER L'IMPIEGO

L'EVENTO E' APERTO A TUTTA LA CITTADINANZA

BIBLIOTECA COMUNALE - CORSO MATTEOTTI 107

OFFERTE DI LAVORO IN PRESELEZIONE MOTIVAZIONALE

Candidarsi online oppure inviare il curriculum via mail all'indirizzo preselezione.sansepolcro@arti.toscana.it citando il codice di riferimento dell'annuncio **I/Le candidati/e, prima dell'invio del CV all'azienda, sosterranno un colloquio con l'operatore del Centro per l'Impiego per verificare l'attinenza delle competenze con il profilo ricercato**

Tipologia: Preselezione Motivazionale
Codice: **AR-291827**
Scadenza: 02/07/2026
Qualifica: **Personale non qualificato delle attività industriali e professioni assimilate**
Descrizione: Nell'ambito del RECRUITMENT DAY del 02/07/2026 presso il CPI di Sansepolcro si ricerca la figura di OPERAIO/A ADDETTO/A ALLA PRODUZIONE CON ESPERIENZA per lavoro su tre turni, per rinomata azienda che opera nella produzione di prodotti naturali situata in Valtiberina.
Rich. esperienza: SI
Tipo contratto: LAVORO A TURNI, FULL TIME
Luogo lavoro: CITERNA

Tipologia: Preselezione Motivazionale
Codice: **AR-291577**
Scadenza: 02/07/2026
Qualifica: **Personale non qualificato delle attività industriali e professioni assimilate**
Descrizione: Nell'ambito del RECRUITMENT DAY del 02/07/2026 presso il CPI di Sansepolcro si ricerca la figura di OPERAIO/A ADDETTO/A ALLA PRODUZIONE CON ESPERIENZA per lavoro su tre turni, per rinomata azienda che opera nella produzione di prodotti naturali situata in Valtiberina.
Rich. esperienza: SI
Tipo contratto: LAVORO A TURNI, FULL TIME
Luogo lavoro: CITERNA



OFFERTE DI LAVORO IN PRESELEZIONE

Candidarsi online oppure inviare il curriculum via mail all'indirizzo preselezione.sansepolcro@arti.toscana.it citando il codice di riferimento dell'annuncio

Tutte le offerte sono rivolte a candidati ambo sessi ai sensi del L.903/77 - D. Lgs. n.198/2006

Tipologia: Preselezione
Codice: **AR-291301**
Scadenza: 21/06/2026
Qualifica: **Camerieri di ristorante**
Descrizione: Ristorante di Sansepolcro ricerca N. 1 CAMERIERE/A che si occupi della predisposizione tavoli , accoglienza e servizio cibi e bevande alla clientela, pulizia e sistemazione della sala a fine pranzo . Gradito possesso HACCP .
Rich. esperienza: NO
Tipo contratto: LAVORO NEL FINE SETTIMANA, PART TIME
Luogo lavoro: SANSEPOLCRO

Tipologia: Preselezione
Codice: **AR-291304**
Scadenza: 21/06/2026
Qualifica: **Cuochi in alberghi e ristoranti**
Descrizione: Ristorante di Sansepolcro ricerca la figura di AIUTO CUOCO/A che si occupi prevalentemente di supportare la cucina nella preparazione degli antipasti, lavaggio ortaggi per contorni, lavapiatti. Preferibile esperienza pregressa e forte interesse nella mansione . Gradito possesso di HACCP. Buona conoscenza lingua Italiana. Orario di lavoro indicativo 11.30-15.30 e , all'occorrenza, anche la sera (da concordare) /. Riposo Lunedì e Domenica sera.
Rich. esperienza: NO
Tipo contratto: LAVORO NEL FINE SETTIMANA, LAVORO CON ORARIO SPEZZATO, PART TIME
Luogo lavoro: SANSEPOLCRO

Tipologia: Preselezione
Codice: **AR-291461**
Scadenza: 22/06/2026
Qualifica: **Camerieri di ristorante**
Descrizione: Attività ristorativa nei pressi di Badia Tedalda (AR) ricerca N. 1 CAMERIERE/A DI SALA preferibilmente con minima esperienza . La figura si dovrà occupare del servizio alla clientela in sala , presa ordini , sgombero tavoli e pulizia . Indispensabile possesso pat. B . Possibilità di alloggio temporaneo presso la struttura nei casi di necessità .
Rich. esperienza: NO
Tipo contratto: PART TIME
Luogo lavoro: BADIA TEDALDA

Tipologia: Preselezione
Codice: **AR-291441**
Scadenza: 23/06/2026
Qualifica: **Camerieri di ristorante**
Descrizione: Attività ristorativa in Anghiari ricerca N.1 CAMERIERE/A DI SALA che si dovrà occupare del servizio ai clienti, presa degli ordini , sgombero tavoli e pulizia ambienti .
Rich. esperienza: NO
Tipo contratto: LAVORO NEL FINE SETTIMANA, PART TIME
Luogo lavoro: ANGIARI

Tipologia: Preselezione
Codice: **AR-291446**
Scadenza: 23/06/2026
Qualifica: **Cuochi in alberghi e ristoranti**
Descrizione: Attività ristorativa in Anghiari ricerca N. 1 AIUTO CUOCO per preparazione materie prime, realizzazione preparazioni di base e pulizia spazi e attrezzature .
Rich. esperienza: NO
Tipo contratto: LAVORO NEL FINE SETTIMANA, PART TIME
Luogo lavoro: ANGHIARI

Tipologia: Preselezione
Codice: **AR-291497**
Scadenza: 25/06/2026
Qualifica: **Autisti di taxi, conduttori di automobili, furgoni e altri veicoli per trasporto di persone**
Descrizione: AVVISO JUST IN TIME : Si richiede n. 1 AUTISTA AUTOBUS IN POSSESSO PAT. D E CQC PERSONE per azienda con sede in SANSEPOLCRO operante nel trasporto pubblico locale e servizi noleggio bus con conducente .
L'azienda partecipa all' AVVISO JUST IN TIME 2.0 e richiede la disponibilità a frequentare un percorso formativo quale pre-condizione per l'eventuale assunzione. Il percorso formativo è di 160 ore e prevede il rilascio della patente D e della Carta Qualificazione Conducente (CQC) per persone .
Rich. esperienza: NO
Tipo contratto: LAVORO NEL FINE SETTIMANA, LAVORO A TURNI, FULL TIME, LAVORO CON ORARIO SPEZZATO, LAVORO NOTTURNO
Luogo lavoro: SANSEPOLCRO

Tipologia: Preselezione
Codice: **AR-291456**
Scadenza: 28/06/2026
Qualifica: **Personale non qualificato delle attività industriali e professioni assimilate**
Descrizione: Azienda del settore chimico ricerca la figura di OPERAIO/A GENERICO/A DI PRODUZIONE. La figura sarà inserita nel reparto produttivo con mansioni generiche di produzione.
La risorsa sarà adibita al supporto delle linee produttive, alla preparazione e al confezionamento del prodotto finito. Richiesta patente B automunito e ottima conoscenza lingua Italiana (scritta, letta e parlata). Preferibile esperienza pregressa maturata in ambito produttivo/confezionamento di linea.
Rich. esperienza: NO
Tipo contratto: FULL TIME, LAVORO CON ORARIO SPEZZATO
Luogo lavoro: PIEVE SANTO STEFANO

Tipologia: Preselezione
Codice: **AR-291784**
Scadenza: 01/07/2026
Qualifica: **Personale non qualificato addetto ai servizi di pulizia di uffici ed esercizi commerciali**
Descrizione: Per cooperativa di Poggibonsi si ricerca n.2 ADDETTO/A ALLE PULIZIE in zona Sansepolcro. La persona inserita si occuperà di pulizie industriali per centro commerciale. Preferibile esperienza pregressa nella mansione. Si offre contratto part-time a tempo determinato di 3 mesi iniziali con possibilità di stabilizzazione. Orario di lavoro: dal lunedì al sabato dalle 18.00 alle 21.00.
Rich. esperienza: SI
Tipo contratto: PART TIME
Luogo lavoro: SANSEPOLCRO

OFFERTE RISERVATE AL COLLOCAMENTO MIRATO

Candidarsi online oppure inviare il curriculum via mail all'indirizzo preselezione.sansepolcro@arti.toscana.it citando il codice di riferimento dell'annuncio



Tipologia: Collocamento mirato - Preselezione
Codice: **AR-291726**
Scadenza: 30/06/2026
Qualifica: **Operatori ecologici e altri raccoglitori e separatori di rifiuti**
Descrizione: L. 68/99 art 18 - Si ricerca OPERATORE/OPERATRICE ECOLOGICO/A: raccolta e spazzamento in autonomia o in supporto alla spazzatrice meccanica, svuota cestini e lavaggio con lancia a pressione.
Necessaria patente B - tempo indeterminato Full Time
(L'offerta di lavoro è rivolta a candidati amboessivi ai sensi del L.903/77 - D.lgs.n. 198/2006)
Rich. esperienza: NO
Tipo contratto: FULL TIME
Luogo lavoro: SAN GIOVANNI VALDARNO, SUBBIANO, LUCIGNANO, CIVITELLA IN VAL DI CHIANA, CORTONA, CASTEL FOCOGNANO, MONTE SAN SAVINO, TERRANUOVA BRACCIOLINI, CASTIGLION FIORENTINO, SANSEPOLCRO, POPPI, MONTEVARCHI, AREZZO, BIBBIENA

Tutte le offerte sono rivolte a candidati amboessivi ai sensi del L.903/77 - D. Lgs. n.198/2006



OFFERTE DI TIROCINIO

Candidarsi online oppure inviare il curriculum via mail all'indirizzo preselezione.sansepolcro@arti.toscana.it citando il codice di riferimento dell'annuncio

Tutte le offerte sono rivolte a candidati amboessivi ai sensi del L.903/77 - D. Lgs. n.198/2006



Tipologia: Tirocini
Codice: **AR-291458**
Scadenza: 28/06/2026
Qualifica: **Operatori di macchinari per la produzione di prodotti derivati dalla chimica (farmaci esclusi)**
Descrizione: Azienda del settore chimico ricerca la figura di TIROCINANTE OPERATORE/TRICE DI MACCHINARI PER LA PRODUZIONE DI PRODOTTI CHIMICI. La figura sarà inserita all'interno del reparto produttivo. Richieste ottima conoscenza lingua Italiana (scritta, parlata e letta), possesso patente B, automunito, Diploma di scuola superiore.
Rich. esperienza: NO
Tipo contratto: LAVORO CON ORARIO SPEZZATO, PART TIME
Luogo lavoro: PIEVE SANTO STEFANO

Tutte le offerte sono rivolte a candidati ambo sessi ai sensi del L.903/77 - D. Lgs. n.198/2006



OFFERTE DI LAVORO IN CONTATTO DIRETTO

Tutte le offerte sono rivolte a candidati ambo sessi ai sensi del L.903/77 - D. Lgs. n.198/2006



Tipologia: Contatto Diretto
Codice: **AR-291294**
Scadenza: 10/07/2026
Qualifica: **Professioni sanitarie infermieristiche**
Descrizione: Si ricerca INFERMIERE PROFESSIONALE per azienda "RESIDENZE QUISISANA" Modigliana (FC): La figura ricercata dovrà occuparsi di assistenza anziani in casa di riposo. POSSIBILITA' DI ALLOGGIO.
Per candidarsi contattare il n.0546942904 o inviare il CV per e-mail all'indirizzo: modigliana@resideenzequisisana.it
Rich. esperienza: NO
Tipo contratto: LAVORO NEL FINE SETTIMANA, LAVORO A TURNI, FULL TIME, LAVORO NOTTURNO
Luogo lavoro: MODIGLIANA

Tipologia: Contatto Diretto
Codice: **AR-291299**
Scadenza: 10/07/2026
Qualifica: **Professioni qualificate nei servizi sanitari e sociali**
Descrizione: Si ricerca Operatore/trice socio-sanitario/a (OSS) per azienda "RESIDENZE QUISISANA" Modigliana (FC): La figura ricercata dovrà occuparsi di assistenza anziani in casa di riposo. POSSIBILITA' DI ALLOGGIO.
Per candidarsi contattare il n.0546942904 o inviare il CV per e-mail all'indirizzo: modigliana@resideenzequisisana.it
Rich. esperienza: NO
Tipo contratto: LAVORO NEL FINE SETTIMANA, LAVORO A TURNI, FULL TIME, LAVORO NOTTURNO
Luogo lavoro: MODIGLIANA

Tutte le offerte sono rivolte a candidati ambo sessi ai sensi del L.903/77 - D. Lgs. n.198/2006